

ÉTUDES
& ENQUÊTESPRÉSENTATION
DE L'ENQUÊTE

La présente enquête, réalisée à la demande de la Direction de la Formation Continue et Alternance (DFCA) de l'Université de Lille, a pour objectif d'étudier le devenir des diplômés ayant obtenu le DAEU (Diplôme d'Accès aux Études Universitaires). Il s'agit notamment de rendre compte de la poursuite d'études supérieures pour les promotions des années 2015, 2016, 2017 et 2018 de l'Université de Lille.

Compte tenu de l'objectif de l'enquête, la technique du questionnaire a été principalement utilisée pour recueillir des informations concernant les diplômés du DAEU. Deux entretiens exploratoires ont été réalisés avec des diplômés du DAEU afin d'affiner le questionnaire. Par ailleurs, les données issues du système d'information (APOGEE) ont été recueillies afin d'enrichir les informations quantitatives obtenues à l'aide des questionnaires.

Le champ de l'enquête concerne les diplômés ayant obtenu le DAEU à l'Université de Lille (promotions 2015, 2016, 2017 et 2018).

Pour obtenir une répartition comparable entre la population de référence (N=724) et celle des répondants (N=461), la technique du redressement a été utilisée en faisant appel aux deux variables suivantes : l'âge et le sexe.

LE DEVENIR
DES DIPLÔMÉS DAEU
DE L'UNIVERSITÉ DE LILLE
PROMOTIONS 2015, 2016, 2017, 2018

Le DAEU peut être perçu comme un diplôme de la deuxième chance car il donne la possibilité à des publics d'horizons divers d'obtenir un titre équivalent au baccalauréat et d'entrevoir ainsi l'acquisition d'un diplôme de l'enseignement supérieur et/ou une évolution de carrière. L'étude montre que les diplômés DAEU étaient majoritairement demandeurs d'emploi (57%) au moment de leur inscription et qu'ils étaient 60% à avoir arrêté leurs études relativement tôt (avant le baccalauréat), le plus souvent pour des problèmes liés à leur scolarité.

La principale raison dans le choix de s'inscrire en DAEU est bien évidemment la poursuite d'études supérieures (77%) et pour les 62% qui l'ont fait au moins une année, c'est le plus souvent pour des études longues et en particulier pour préparer une licence. Cependant, même si l'étude ne permet pas de le mesurer complètement, la poursuite d'études supérieures ne se concrétise pas toujours par l'obtention d'un diplôme post-baccalauréat. Par exemple, pour la promotion 2015, près de la moitié (49%) des diplômés ayant poursuivi des études supérieures a réussi à valider un diplôme post-DAEU sur la période d'observation. Néanmoins, la situation des diplômés a nettement changé entre celle qui était la leur à l'inscription en DAEU et celle observée au moment de l'enquête. Il apparaît entre autre que la majorité des diplômés demandeurs d'emploi ou inactifs avant l'inscription en DAEU se retrouvent le plus souvent en études ou en formation ou encore en emploi au moment de l'enquête.

LES CARACTÉRISTIQUES DES DIPLÔMÉS DAEU

Diplômés DAEU promotions 2015, 2016, 2017, 2018

		Effectif	%
Sexe	Femmes	406	56%
	Hommes	318	44%
	Total	724	100%
Âge	Entre 20-25 ans	384	53%
	Entre 26-30 ans	159	22%
	Entre 31-35 ans	67	9%
	Plus de 36 ans	114	16%
	Total	724	100%
Option du DAEU	DAEU option A	624	86%
	DAEU option B	100	14%
	Total	724	100%
Promotions	2015	213	30%
	2016	197	27%
	2017	140	19%
	2018	174	24%
	Total	724	100%
Etablissement de la 1 ^{ère} inscription en DAEU	Lille-ST (Lille1)	322	44.5
	Lille-SHS (Lille 3)	398	55
	Autres universités françaises	3	0.5
	Total	724	100%

Plus d'un diplômé du DAEU sur deux (56%) est une diplômée et plus de la moitié (53%) ont entre 20 et 25 ans à l'obtention du diplôme. Le nombre de diplômés diminue lorsque l'âge augmente, à l'exception des diplômés ayant plus de 36 ans lors de l'obtention du DAEU.

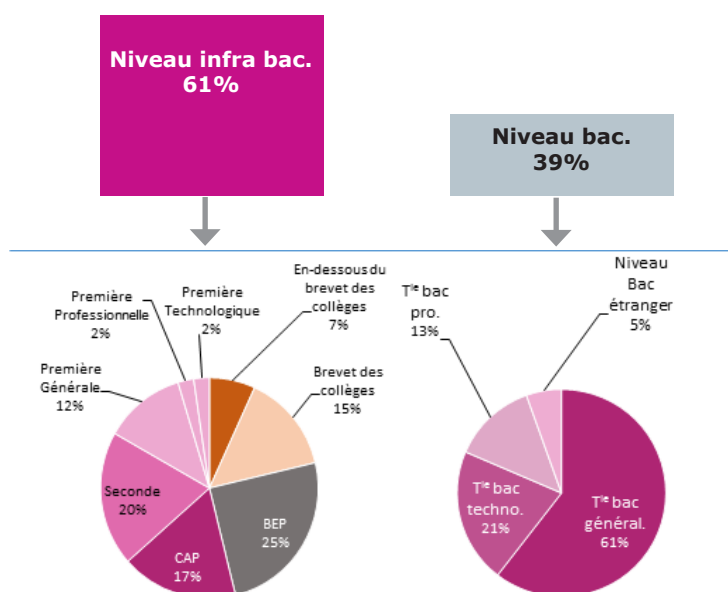
Les diplômés du DAEU se répartissent inégalement entre l'option A (86%) et l'option B (14%).

La quasi-totalité des diplômés (99%) se sont inscrits en DAEU pour la première fois au sein de l'Université de Lille. 55% à Lille-SHS (Lille 3) et 45% à Lille-ST (Lille 1), répartition en lien avec les options proposées par chacun des deux établissements d'avant fusion.

86%
des diplômés de l'option A (Littéraire)

LA SITUATION À L'ENTRÉE EN DAEU ET PROFIL SCOLAIRE

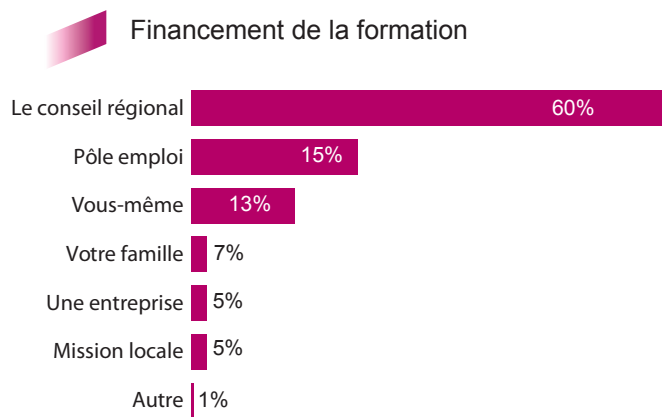
Niveau de diplôme atteint à l'entrée



Le DAEU est un diplôme qui accueille un public spécifique au regard des autres formations préparées à l'université, notamment s'agissant de la situation professionnelle à l'inscription. En effet, plus de la moitié des diplômés DAEU (57%) étaient demandeurs d'emploi, 26 % étaient en emploi et 17 % étaient inactifs.

Par ailleurs, le profil scolaire (plus haut niveau de diplôme atteint à l'entrée en DAEU) est très hétérogène : 6 diplômés DAEU sur 10 avaient un niveau inférieur au baccalauréat lors de leur inscription (dont 22% <= au brevet des collèges), et 39% avaient le niveau bac, 60% un bac général. Les 1 % qui avaient un niveau supérieur au baccalauréat au moment de l'inscription en DAEU sont essentiellement des diplômés ayant fait des études supérieures à l'étranger et n'ayant peut-être pas effectué les démarches nécessaires pour faire reconnaître en France leur formation ou encore parce que le diplôme étranger ne leur a pas été reconnu.

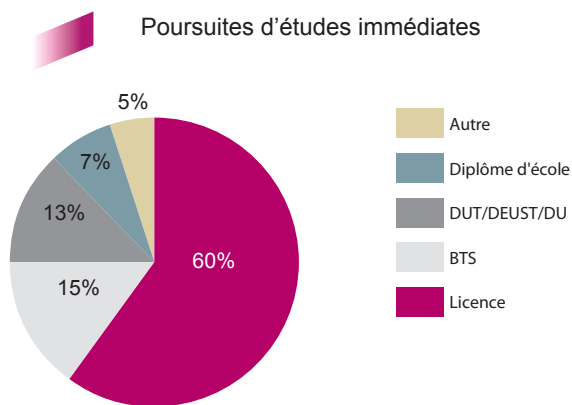
LES MODALITÉS DE FINANCEMENT DE LA FORMATION



60%
des diplômés ont été financés par le Conseil Régional des Hauts-de-France

Toutes promotions cumulées, 6 diplômés sur 10 ont bénéficié d'un financement du Conseil Régional (dans le cadre du plan régional de formation) pour préparer le DAEU. C'est d'ailleurs la principale source de financement citée par les enquêtés devant Pôle emploi (21%). Seuls 15% des diplômés ont déclaré s'être autofinancés.

LA POURSUITE D'ÉTUDES APRÈS LE DAEU ET LE DIPLÔME OBTENU

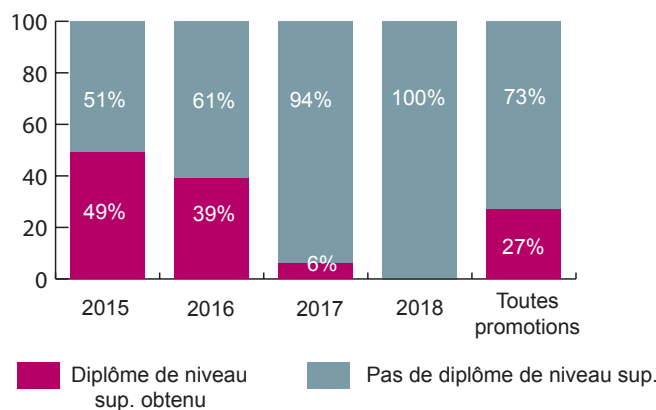


62%
des diplômés ont poursuivi des études supérieures

Le DAEU répond à sa finalité puisque plus de six diplômés sur dix (62%) ont au moins poursuivi une année d'études supérieures après l'obtention du diplôme. Lorsqu'ils poursuivent immédiatement des études supérieures après l'obtention du DAEU, c'est pour préparer majoritairement (60%) une Licence et, par ordre décroissant, un BTS (15%), un DEUST/DU (13%), un diplôme d'école (7%) ou un autre diplôme (5%).

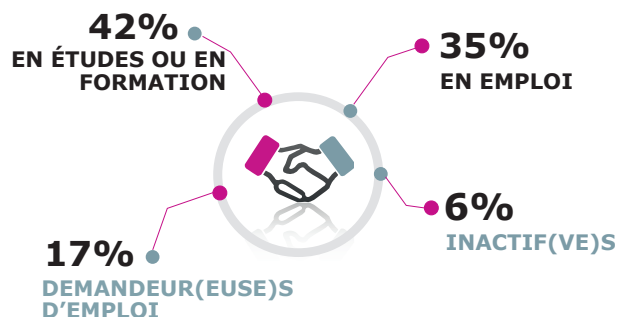
Nous constatons donc que le DAEU amène majoritairement ses détenteurs vers une poursuite d'études longues. Il est par conséquent difficile de mesurer l'obtention d'un diplôme supérieur pour l'ensemble des promotions étudiées compte tenu de la temporalité de l'étude et du diplôme préparé (ex. 3 ans minimum pour une licence). Pour illustrer cela, on note que seulement 6% des diplômés de 2017 ayant poursuivi des études supérieures ont obtenu un diplôme post-baccalauréat sur la période d'observation couverte par l'enquête, et parmi les diplômés de 2018 aucun n'en a validé un à la date d'observation.

Obtention d'un diplôme de niveau supérieur au DAEU
(diplômés réinscrits dans l'ens. sup au moins une année)



LA SITUATION DES DIPLÔMÉS DU DAEU À LA DATE DE L'ENQUÊTE

Toutes promotions cumulées, plus de quatre diplômés sur dix (42%) poursuivent des études ou sont en formation au moment de l'enquête. Plus d'un tiers (35%) exercent un emploi, 17% sont demandeurs d'emploi et 6% inactifs. Ces données sont, comme l'indique le tableau ci-après, variables selon l'ancienneté des différentes promotions et la situation à l'entrée en DAEU des personnes enquêtées.



Situation à l'entrée en DAEU			Situation au moment de l'enquête					Effectif
			En études ou en formation	En emploi	Demandeur d'emploi	Inactif	Total	
Promotions	2015	Demandeur d'emploi	38%	31%	24%	7%	100%	128
		En emploi	23%	65%	12%	0%	100%	50
		Inactif	52%	43%	5%	0%	100%	33
		Total	37%	41%	18%	4%	100%	211
	2016	Demandeur d'emploi	42%	31%	21%	6%	100%	104
		En emploi	31%	54%	13%	3%	100%	52
		Inactif	44%	40%	4%	11%	100%	40
		Total	40%	39%	15%	6%	100%	196
	2017	Demandeur d'emploi	51%	23%	14%	12%	100%	71
		En emploi	43%	47%	3%	7%	100%	44
		Inactif	51%	21%	16%	12%	100%	22
		Total	48%	30%	11%	11%	100%	138
	2018	Demandeur d'emploi	48%	21%	28%	3%	100%	105
		En emploi	29%	60%	11%	-	100%	40
		Inactif	63%	13%	13%	11%	100%	26
		Total	46%	29%	22%	3%	100%	171
Total général			42%	35%	17%	6%	100%	716*

*8 non renseignés

ÉTUDES & ENQUÊTES UNIVERSITÉ DE LILLE

OBSERVATOIRE DE LA DIRECTION DES
FORMATIONS (ODiF)

DIRECTION :

Martine CASSETTE, Directrice - Stéphane BERTOLINO,
Directeur adjoint

CONCEPTION - RÉALISATION :

AMIN RABIEI

CONCEPTION GRAPHIQUE :

Service Communication de l'Université de Lille

IMPRESSION :

Imprimerie Université de Lille

POUR EN SAVOIR PLUS : <https://odif.univ-lille.fr>

Rapport

Le rapport complet de l'étude est téléchargeable sur le site de l'ODiF : *Le devenir des diplômés du DAEU de l'Université de Lille - promotions 2015,2016,2017 et 2018*, 64p. juillet 2019.

GLOSSAIRE DES SIGLES ET ACRONYMES

BTS : Brevet de Technicien Supérieur
DAEU : Diplôme d'Accès aux Études Universitaires
DEUST : Diplôme d'Études Universitaires de Science et de Technologie
DU : Diplôme Universitaire
DUT : Diplôme Universitaire de Technologie
ODiF : Observatoire de la Direction des Formations