

UNIVERSITÉ DE LILLE

GUIDE DES ÉTUDES

2020 - 2021



MASTER 1



Mention

SCIENCES DE L'INFORMATION ET DU DOCUMENT

Lettre du directeur de l'UFR DECCID

Chères étudiantes, chers étudiants,

Toute l'équipe enseignante et administrative vous souhaite la bienvenue dans l'UFR DECCID (Développement social, Education, Culture, Communication, Information, Documentation). Cette unité de formation et de recherche, administrée par un directeur, une équipe de direction et un conseil d'UFR, met en œuvre les décisions du conseil d'UFR et des conseils de département, sous le contrôle des trois conseils de l'université. Elle se compose des cinq départements suivants : **Sociologie et Développement Social, Sciences de l'éducation et de la formation, Infocom, Sciences de l'information et du document et Culture.**

Quatre de ces départements sont situés sur le campus de Pont de Bois. Le département Infocom est localisé à Roubaix.

Les départements, à travers les gestionnaires pédagogiques et les enseignant(e)s, sont vos interlocuteurs pour la plupart des questions relatives à la pédagogie ; n'hésitez pas à vous référer aux responsables de formation si vous avez des questions ou rencontrez des problèmes.

Différents services de l'université peuvent également vous accompagner si vous faites face au cours de l'année à des difficultés personnelles (services de santé, services sociaux, Maison de la médiation, le bureau de la vie étudiante...). Vous trouverez, dans ce guide des études, des informations relatives à l'offre de formation, aux modalités d'évaluation et aux liens avec les services de l'université.

Cette année sera un peu particulière dans la mesure où notre UFR est engagée, comme l'ensemble des composantes de l'université, dans un processus de recomposition et de fusion qui s'inscrit dans le cadre de la constitution de l'Université de Lille, qui réunit depuis le 1er janvier 2018 les anciennes universités Lille 1, Lille 2 et Lille 3. Bien que les départements de Culture et de Sociologie et Développement Social soient engagés dans la constitution d'une nouvelle composante regroupant les sciences économiques et sociales et la géographie, cela n'aura toutefois pas d'impact direct au quotidien sur vos formations, et l'équipe de l'UFR fera le nécessaire pour vous aider à vous repérer dans ce nouveau contexte.

Malgré tout le soin apporté à la réalisation de ce document, il est possible que certaines de vos interrogations restent sans réponse. Dans ce cas, je vous invite à consulter régulièrement les affichages organisés dans chaque département, le site de l'université et bien entendu les enseignants chercheurs et personnels administratifs du département dans lequel vous allez suivre votre formation.

Au nom de toute l'équipe de direction, je vous souhaite une excellente année universitaire et vous adresse tous mes vœux de réussite dans votre cursus universitaire.

**Stéphane BENASSI,
Directeur de l'UFR DECCID**

Lettre de la directrice du Département

SOMMAIRE

CONSTRUISEZ VOTRE PARCOURS DE FORMATION	6
LE RÈGLEMENT DES ÉTUDES	8
L'ÉQUIPE ADMINISTRATIVE	9
CLIL	10
PÔLE DELANG	11
LE CLES	12
LE CRL	14
PRÉSENTATION DU MASTER 1 INFORMATION- DOCUMENTATION (TRONC COMMUN)	16
L'ÉQUIPE PÉDAGOGIQUE	18
VIE ASSOCIATIVE	19
Association Promidée	19
Centre MEDIALILLE	20
MASTER 1 SCIENCES DE L'INFORMATION ET DU DOCUMENT (SID)	21
Descriptif du programme de formation du Master 1	22
Descriptif des enseignements - Semestre 1	24
Descriptif des enseignements - Semestre 2	37
LA MAISON DE LA MÉDIATION : INFORMER ET PRÉVENIR	51
CONTACTS UTILES & LOCALISATION	52

CONSTRUISEZ VOTRE PARCOURS DE FORMATION

Etre étudiant à l'université, c'est faire le choix d'une formation de qualité, correspondant à ses goûts, ses aspirations, son projet personnel de poursuite d'études parmi une offre de formation très large à l'université de Lille. Toutes les formations sont organisées en blocs de connaissance et de compétences (BCC).

L'UE Projet de l'étudiant proposée au sein de toutes les mentions de licence (hors PASS et LASS) et de master participe, via des enseignements proposés au choix, de la construction du projet personnel et professionnel. Elle représente l'espace minimal de personnalisation de son parcours, un lieu privilégié d'acquisition des «softskills» (développement personnel, expressions, travail en équipe, etc.) ainsi qu'une ouverture à la pluri-et l'inter-disciplinarité. Elle contribue, en licence comme en master, à une meilleure intégration et à une meilleure réussite des étudiants, dont les néo-entrants à l'université.

Au premier semestre de la Licence : C'est le temps de la découverte des études supérieures à l'université. Tous les étudiants de l'université bénéficient d'une UE PE intégration qui est conçue pour vous aider à bien démarrer dans vos études universitaires, vous donnant les premières clés d'une formation réussie : Se familiariser avec Moodle, Mieux connaître l'organisation de mes études, les centres de documentation, Améliorer ses écrits, Connaître la richesse des études à l'université de Lille, se donner le droit de douter, de se tromper, de bifurquer, prendre de bonnes habitudes pour sa santé.... Et bien d'autres choses encore !

Par la suite, vous pouvez choisir parmi un large choix d'UE PE qui vous permettent de façonner votre parcours personnel individualisé : l'UE Projet de l'étudiant c'est votre part de liberté, un bloc (BCC) ou partie d'un BCC plus large auquel vous devrez vous inscrire à chaque semestre de la Licence. (via l'application choisies ton cours)

Comment choisir ses UE PE ?

Pour vous laisser l'initiative de choisir vos projets personnels, les UE PE sont le plus souvent multichoix sauf aux semestres où il est prévu des éléments obligatoires pour tous (pas plus de trois fois au cours de la Licence).

L'UE projet de l'étudiant, c'est trois types d'unités :

- **des unités transversales** : tous les étudiants d'un même campus peuvent choisir parmi une palette large d'activités : engagements, culture, activités physiques et sportives, méthodes de travail universitaire, préparer son projet, développer son esprit d'entreprendre, qui viennent apporter des compétences complémentaires (transversales) à votre cursus.
- **des unités d'ouverture (UE PE ouverte)** proposées sur un campus par les composantes qui offrent aux étudiants une ouverture sur les disciplines qui ne sont pas spécifiques à la Licence suivie. Vous y trouverez des compétences et connaissances disciplinaires partagées entre les étudiants de différentes formations.
- **des unités spécifiques** : votre équipe pédagogique a prévu une ou plusieurs unités pour compléter votre formation par des connaissances et compétences dans des disciplines connexes ou pour vous permettre de développer des expériences en stages, des projets, une expérience pratique, de l'initiation à la recherche. Ces unités sont propres à chaque formation et peuvent être obligatoires à certains semestres.

CAMPUS MOULINS-LILLE / SANTÉ ET CITÉ SCIENTIFIQUE :

des modalités spécifiques en lien avec le PRA 2 (plan de reprise d'activité de la rentrée) contraignent l'établissement à adapter son offre :

Aux semestres impairs : seules les UE PE transversales proposées par le SUAPS (activités physiques et sportives) et le CLIL (langues, TEC et préparation à l'international) sont ouvertes. Les UE spécifiques et ouvertes sont proposées dans la limite de la capacité à les mettre en œuvre. Cette adaptation aux conditions de reprise entraîne la neutralisation de la prise en compte de la note pour garantir l'équité de traitement entre les étudiants.

Aux semestres pairs : l'ensemble des UE PE devraient pouvoir se dérouler normalement.

POUR LE CAMPUS PONT-DE-BOIS : les UE PE sont proposées pour tous les semestres dans la limite de la capacité à les mettre en œuvre.

LE RÈGLEMENT DES ÉTUDES

Chaque étudiant de l'Université de Lille peut consulter le règlement des études «partie commune» sur l'intranet étudiant. Ce dernier contient le socle commun des règles régissant le déroulement des études et les modalités de validation d'un cursus de formation s'appliquant à l'ensemble des mentions de DEUST, licence, licence professionnelle et master. Il est complété, au niveau de chaque composante, par un règlement des études partie spécifique décrivant en particulier les Modalités de Contrôle des Connaissances (MCC) de chaque mention de formation. Le règlement des études partie spécifique est diffusé par chaque composante en fonction des outils qui sont à sa disposition (intranet, moodle).

L'ÉQUIPE ADMINISTRATIVE

Responsable administrative

Patricia MARTEL

patricia.martel@univ-lille.fr

03 20 41 62 30

Secrétariats pédagogiques :

Licence 1, 2 et 3 / Licence Pro GEFIA

Christelle BANTEGNIES

christelle.bantegnies@univ-lille.fr

03 20 41 64 09

Licence Pro MLDB et Master 2 parcours GIDE, IDEMM, VeCIS

Béatrice DELERUE

beatrice.delerue@univ-lille.fr

03 20 41 66 31

DEUST et Licence Pro CDAVI

Justine BOUQUENIAUX

justine.bouqueniaux@univ-lille.fr

03 20 41 64 02

Master 1

Marie DURIEZ

marie.duriez@univ-lille.fr

03 20 41 66 27

HORAIRES D'OUVERTURE DU SECRÉTARIAT

Lundi, Mercredi, Vendredi

9H30 - 12H

Mardi, Jeudi

14H - 16H30

Adresse postale et électronique :

Département SID, UFR DECCID, Université de Lille

Campus Pont-de-Bois, BP 60149, 59653 Villeneuve-d'Ascq Cedex, France
dpt-sid@univ-lille.fr

(pour toute correspondance, joindre une enveloppe timbrée à l'adresse de destination)

CLIL : Centre de Langues de l'Université de Lille

LE CLIL a en charge l'enseignement/apprentissage transversal des langues vivantes. Il comprend :

- **LE PÔLE DELANG** qui coordonne et gère toutes les UE des 22 langues vivantes, les langues proposées en UE PE (projet de l'étudiant) et les DUFL (Diplômes Universitaires de Formation en Langue) de l'Université de Lille - autrement dit les UE du secteur LANSAD (Langues pour les spécialistes d'autres disciplines), ainsi que les enseignements de Techniques d'Expression et de Communication (TEC).
- **LE PÔLE DEFI** qui a en charge les enseignements en FLE (Français Langue Etrangère) et accueille les candidats internationaux allophones souhaitant progresser en langue, culture et civilisation françaises, en articulation avec les diplômes nationaux ou en vue de la délivrance de Diplômes Universitaires d'Etudes Françaises (DUEF) de niveau A1 à C2.
- **UN PÔLE TRANSVERSAL** qui coordonne les certifications et les CRL (Centres de Ressources en Langues).

Les enseignements sont répartis dans des antennes de proximité où les étudiants pourront se renseigner et s'inscrire en fonction de leur filière :

- sur les sites des campus Pont-de-Bois et Roubaix-Tourcoing (LANSAD, FLE et langues FC)
- sur le site du campus Cité Scientifique (LANSAD, FLE et TEC)
- sur les sites des campus Moulins-Ronchin et Santé dans les facultés (LANSAD)

La direction du CLIL est située dans le bâtiment SUP/SUAIO sur le campus Cité Scientifique, avenue Carl Gauss.

PÔLE DELANG : Accéder à la diversité linguistique et parfaire ses techniques de communication.

• Campus Pont-de-Bois

Les UE d'anglais (toutes composantes) et d'espagnol (Départements Histoire, Histoire de l'Art et Archéologie et Sciences de l'éducation), les emplois du temps, les inscriptions dans les groupes et les modalités de contrôle des connaissances sont gérés par le secrétariat de votre année de formation.

Pour toutes les autres langues, ces mêmes informations relèvent du pôle DELANG Campus Pont-de-Bois. Les cours sont proposés dans des créneaux transversaux ouverts à tous.

À partir du S2, la même langue doit être suivie tout au long du parcours de licence afin de permettre une progression réelle (sauf dérogation sur projet de mobilité spécifique).

La passation de la certification CLES est encouragée avec une inscription par an prise en charge par l'établissement pour les étudiants inscrits à l'Université de Lille ainsi que le recours aux Centres de Ressources en Langues (CRL) pour soutien à la formation en langues.

Contact : delang.pdb@univ-lille.fr | Téléphone : 03 20 41 62 84

• Campus Cité Scientifique

Les UE de langues (toutes langues hors UE Projet de l'étudiant), les emplois du temps, les inscriptions dans les groupes et les modalités de contrôle des connaissances sont gérés par le secrétariat du pôle DELANG Campus Cité Scientifique: bâtiment B5, RDC porte 2.

**Contacts : laurence.fougnie@univ-lille.fr
dorina.delmeule@univ-lille.fr / delang.cs@univ-lille.fr**

Téléphone : 03 62 26 81 80 / 03 62 26 81 82

CONTACT - clil@univ-lille.fr | Tél. : 03 62 26 81 88

<https://clil.univ-lille.fr> |  «CLILUnivLille»

CONTACT - delang@univ-lille.fr | <https://clil.univ-lille.fr>

Des bureaux d'accueil de proximité sont à votre disposition sur les campus universitaires Pont de Bois (bâtiment A - A1.682) et Cité scientifique (Bâtiment B5). Sur les campus Moulins Ronchin et Santé, les informations sont fournies directement dans les facultés.

BUREAU DES CERTIFICATIONS

LE CLES : Certificat de compétences en Langues de l'Enseignement Supérieur

Vous avez envie de faire certifier votre niveau en langue ? Le CLIL offre la possibilité aux étudiants d'obtenir une ou plusieurs certifications en langues, comme le CLES ou d'autres certifications externes.

Le CLES est une certification universitaire :

- accréditée par le Ministère de l'Enseignement Supérieur de la Recherche et de l'Innovation et reconnue au niveau européen (NULTE)
- adossée au Cadre Européen Commun de Référence en Langues (CECRL)
- qui atteste d'un niveau de compétence B1, B2 ou C1 dans 4 activités langagières,
- qui est offerte en allemand, anglais, arabe, espagnol, grec moderne, italien, polonais, portugais, russe.
- qui s'adresse à tout public,

3 niveaux sont proposés :

- **CLES B1** : utilisateur indépendant qui peut faire face à des situations de la vie courante
- **CLES B2** : utilisateur indépendant qui peut interagir et négocier dans la majorité des domaines.
- **CLES C1** : utilisateur expérimenté qui peut faire valoir sa maîtrise linguistique dans la vie sociale, académique ou professionnelle.

Les dates de passations et les modalités d'inscription sont disponibles sur les pages Certifications du site internet du CLIL : <https://clil.univ-lille.fr>

Autres certifications

Le CLIL organise la passation d'autres certifications, telles que :

- **CnaVT** - Certification des compétences en néerlandais
- **DELE** - Certification des compétences en espagnol organisée par l'institut Cervantes
- **GOETHE** - Certification des compétences en allemand
- **TOCFL** - Certification des compétences en chinois
- **TOEIC** - Test de compétences en anglais

CONTACT - cles@univ-lille.fr | www.certification-cles.fr

Les CRL organisent des ateliers de préparation ou d'information en complément à vos formations en langues. Pour connaître les dates et les modalités de ces ateliers, renseignez-vous auprès du CRL de votre site de formation ou adressez-vous à cette adresse méil: crl@univ-lille.fr

CONTACT - certifications@univ-lille.fr |

<https://clil.univ-lille.fr/certifications>

LE CRL : un dispositif d'accompagnement pour l'apprentissage des langues

Les Centres de Ressources en Langues (CRL) du CLIL sont des espaces multimédias pour l'apprentissage des langues en autoformation guidée. Ils mettent à votre disposition une base de ressources répertoriées, des outils et l'accompagnement nécessaire pour organiser votre parcours d'apprentissage. Au CRL, vous pourrez travailler de façon indépendante, à votre rythme, et être accompagné vers l'atteinte de vos objectifs.

Le CRL vous offre des ressources matérielles et humaines, riches et variées pour :

- passer un test de positionnement en langue,
- travailler la langue dans tous ses aspects,
- communiquer avec d'autres (étudiants, natifs),
- développer votre compétence à apprendre en autonomie,
- préparer des certifications,
- vous conseiller et vous guider.

Les langues proposées au CRL sont celles enseignées au sein de l'Université de Lille, soit :

l'allemand, l'anglais, l'arabe, la catalan, le chinois, le danois, l'espagnol, le français langue étrangère, le grec moderne, l'hébreu, le hongrois, l'italien, le japonais, la langue des signes française, le néerlandais, le norvégien, le persan, le polonais, le portugais, la russe, le suédois, et le tchèque.

L'inscription est libre et gratuite pour les étudiants, enseignants ou personnels de l'Université de Lille et se fait en ligne directement par l'application CALAO autoformation que vous trouverez dans votre ENT.

Passez ensuite au CRL pour découvrir les ressources sur site et les activités pédagogiques complémentaires proposées telles que le tutorat en langues, les ateliers de conversation, le tandem et télé-tandem, les cafés langues....

La première fois, l'équipe vous présentera les locaux et les ressources. L'Université de Lille comporte 5 CRL sur les campus de Cité Scientifique, Pont-de-Bois, IAEVieux Lille, Infocom et LEA.

Au CRL, vous trouverez des ressources nombreuses et variées (ouvrages de référence, ressources web, films et séries à visionner sur place...), sélectionnées pour leur qualité pédagogique. Sur place, des tuteurs tiennent des permanences, vous accompagnent dans votre apprentissage et vous proposent des moments de rencontres, des jeux ou encore des sessions de préparation aux certifications en langues.

CONTACT - crl@univ-lille.fr | <https://clil.univ-lille.fr>

CONTACT - crl@univ-lille.fr | <https://clil.univ-lille.fr>

PRÉSENTATION DU MASTER 1 INFORMATION DOCUMENTATION (Tronc commun)

Préambule

Le diplôme Master s'inscrit dans la logique de construction de l'espace européen de l'enseignement supérieur (3-5-8). A ce titre, cette formation est née du souci d'assurer une bonne insertion professionnelle en organisant une formation cohérente en deux ans.

La première année du Master SID (Sciences de l'Information et du Document) est conçue comme un socle permettant d'introduire aux problématiques de la recherche dans le domaine, d'initier aux techniques et outils de base et de sensibiliser au monde professionnel de l'information et de la documentation dans sa diversité.

La seconde année M2 est une spécialisation en plusieurs « parcours » :

- Gestion de l'Information et de la Documentation en Entreprises (GIDE)
- Ingénierie du Document, Edition et Médiation Multimédia (IDEMM)
- Veille et Communication de l'Information Stratégique (VeCIS)

Le travail en projet sera une caractéristique importante de ce Master. La formation s'appuie sur deux stages longs professionnalisant.

Objectifs spécifiques

La première année est destinée à donner des bases solides en matière de Sciences de l'Information et du Document. La diversité d'origine des étudiants (parcours scientifiques, littéraires ou de sciences sociales) est une richesse au regard des échanges qu'elle permet et de la variété des métiers qui s'ouvrent à eux. Lors de la première année, ils sont incités à mettre en synergie les acquis de leur formation antérieure avec la découverte d'un nouveau champ disciplinaire : les sciences de l'information et de la communication. Il s'agit pour eux de s'interroger, au plan théorique et pratique, sur le statut politique, social et économique de l'information dans le monde contemporain, sur la manière dont elle est modélisée, archivée, sur les modes de circulation, de capitalisation et d'appropriation des savoirs, sans négliger la dimension technique de ces phénomènes. L'accompagnement des situations de stage permet aux enseignants d'appuyer la réflexion théorique sur un contact permanent avec le terrain que constituent les services de l'information.

Champs de compétences

- Comprendre les concepts majeurs des sciences de l'information et de la documentation, issus de plusieurs disciplines, et de penser leurs rapports.
- Etre familiarisé aux méthodes et outils actuels du traitement de l'information, et de connaître les conditions de pertinence de leur emploi.
- Maîtriser les pratiques sociales et professionnelles de documentation les plus indispensables, dans la dynamique de leur évolution actuelle.
- Savoir conduire une étude, une action ou une recherche relative à la valeur de l'information et au management de l'information.

Orientation

L'orientation conseillée est l'inscription en Master 2. Cependant cette première année peut être une approche enrichissante pour les étudiants qui veulent préparer un concours dans les métiers de l'information. Pour les missions de stages, les sujets sont très variés :

- Construction d'un portail internet pour une organisation
- Valorisation d'un fonds patrimonial
- Mise en place d'un système de désherbage dans une médiathèque
- Conception et réalisation d'un thésaurus ou d'un plan de classement
- Pré projet de site internet
- Constitution d'un fonds jeunesse dans une association

On trouve comme lieux d'accueil pour les stages : ESJ Lille, médiathèques, BU, musées, Décathlon, Thalès, Vilogia, Skema, FRAC, Institut Pasteur, Lesaffre, La Voix du Nord, Banque de France, IFREMER, Dassault Aviation, CHR de Lille...

Pré-requis et conditions d'admission

A l'entrée en première année, le nombre d'étudiants que nous pouvons accueillir dans ce Master est nécessairement limité (50 entrées au maximum), pour des raisons de pédagogie, d'équipement et d'insertion. Sélection sur dossier de candidature motivée.

L'ÉQUIPE PÉDAGOGIQUE

DIRECTRICE :

Laurence FAVIER, professeur de sciences de l'information et de la communication

Les enseignants-chercheurs intervenant dans le master du département SID disposent d'une fiche individuelle accessible sur le site du laboratoire: <http://geriico.recherche.univ-lille3.fr/index.php?page=membres-du-laboratoire>

D'autres intervenants, enseignants ou professionnels, n'appartenant pas au laboratoire GERiICO, participent également au master et y animent des enseignements, parmi ceux dont vous trouverez les descriptifs ci-joints.

VIE ASSOCIATIVE

Association Promidée :

L'Association Promidée est l'association des étudiants du département SID de l'UFR DECCID. Elle a pour particularité d'être une passerelle entre le monde universitaire et le monde professionnel pour les étudiants. Ses membres de l'association sont des étudiants ou ex-étudiants du département SID, quelle que soit leur formation : DEUST, L3 Sciences de l'Information et du Document, L3 Pro, Master 1 ou Master 2 quel que soit le parcours : GIDE, IDEMM, VeCIS et SIC. L'adhésion n'est que de 5 euros et elle n'est versée qu'une seule fois, elle permet à l'association de pérenniser son action de cohésion entre les étudiants actuels et anciens du département SID. Le bureau et un conseil d'administration de 8 personnes poursuit les actions et définit les orientations. Promidée a pour objectifs de : 1. développer l'entre-aide et la solidarité entre ses membres, 2. promouvoir les formations auprès des professionnels et institutions, 3. développer des services adaptés afin de favoriser l'insertion et l'évolution professionnelles de ses membres, 4. participer à l'évolution de la formation, 5. organiser l'accueil des nouvelles promotions.

Ainsi, l'association Promidée mène de nombreuses actions telles :

1. la journée ÉGIDE organisée par des étudiants de la promo GIDE qui réunit des professionnels et des étudiants autour de diverses conférences sur un thème précis de l'info-doc en entreprises
2. la News Emploi, newsletter d'offres de stages et d'emplois,
3. l'organisation de moments festifs pour créer des échanges entre les ses membres issus des différentes promotions du département SID.

CONTACT -

contact@promidee.fr

L'association Promidée a son propre site web créé par des étudiants du département SID accessible sur www.promidee.fr et elle dispose de son propre local, la **salle B5.203**. Pour plus d'informations n'hésitez pas à vous y rendre ou les contacter par mail.

Centre MEDIALILLE - Centre régional de formation aux carrières des bibliothèques :

MédiaLille est l'un des douze Centres Régionaux de Formation aux Carrières des Bibliothèques, du Livre et de la Documentation, créés dans les universités depuis 1987. Le Centre MédiaLille a une situation originale : c'est un département intégré au service commun de formation et d'éducation permanente de l'Université de Lille SHS (FCEP).

Il organise des actions de formation continue, destinées aux personnels des bibliothèques des universités, des communes et des départements, ainsi que des personnels de bibliothèques associatives ou relevant du secteur privé. L'équipe du Centre MédiaLille est composée de quatre personnes. Les enseignements techniques et spécialisés sont confiés à des professionnels confirmés. Le Centre MédiaLille a une mission de formation, d'information, de conseil, d'étude, de documentation et d'orientation pour les professions des bibliothèques, du livre et de la documentation.

Ces actions s'articulent autour de trois axes principaux :

- La préparation aux concours d'entrée des bibliothèques, organisée en fonction des concours ouverts dans la filière d'Etat
- Les stages de formation continue, dont les thèmes évoluent en fonction des besoins de formation (Evolution et tendances dans les bibliothèques, Transition bibliographique RDA-FR, La médiation numérique en bibliothèque, La place de la bibliothèque dans l'innovation pédagogique..). Des stages sur site, à la demande spécifique d'un établissement, peuvent également être réalisés
- Les journées professionnelles, sur la formation des professionnels des bibliothèques, le patrimoine conservé en région Nord - Pas-de-Calais, etc...

Par ailleurs, le Centre MédiaLille développe une politique de publication de brochures (notes d'informations et / ou documents pédagogiques). Certains de ces documents sont mis à votre disposition par le biais de ce site, dans une version électronique.

MASTER 1 SCIENCES DE L'INFORMATION ET DU DOCUMENT

DESCRIPTIF DU PROGRAMME DE FORMATION DU MASTER 1 SID

BCC 1 : APPRÉHENDER ET MAÎTRISER LES ÉLÉMENTS THÉORIQUES ET MÉTHODOLOGIQUES DE LA RECHERCHE EN SIC

SCIENCES DE L'INFORMATION ET DU DOCUMENT (1)

- EC 1 Théorie des Sciences de l'Information et de la Communication (SIC)
- EC 2 Théorie du document / Anthropologie des savoirs
- EC 3 Organisation des connaissances (approches théoriques)

BCC 2 : MAÎTRISER LES SAVOIRS ET COMPÉTENCES NÉCESSAIRES POUR LA CONSTRUCTION D'UN PROJET PROFESSIONNEL SPÉCIALISÉ

ENVIRONNEMENT PROFESSIONNEL

- EC 1 Evaluation et Marketing des services
- EC 2 Anglais professionnel

BCC 3 : ACQUÉRIR DES COMPÉTENCES MÉTHODOLOGIQUES POUR LA RECHERCHE DANS LE DOMAINE DES SCIENCES DE L'INFORMATION ET DU DOCUMENT (SID) ET POUR L'ANALYSE ET LA GESTION DE L'INFORMATION ET DES DOCUMENTS

MÉTHODOLOGIE DE LA RECHERCHE

- EC 1 Analyse du contenu
- EC 2 Méthodologies de recueil et d'analyse de données (MRAD)

OUTILS ET CONTENUS DOCUMENTAIRES

- EC 1 Collecte, Analyse et Extraction d'information
- EC 2 Formats et normes documentaires

INGÉNIERIE DOCUMENTAIRE (1)

- EC 1 Base de données
- EC 2 Open Science, Open Data
- EC 3 IST et modèles de recherche d'information

BCC 1 : APPRÉHENDER ET MAÎTRISER LES ÉLÉMENTS THÉORIQUES ET MÉTHODOLOGIQUES DE LA RECHERCHE EN SIC

SCIENCES DE L'INFORMATION ET DU DOCUMENT (2)

- EC 1 Conduite d'un projet de recherche
- EC 2 Usages et usagers de l'information
- EC 3 Approche sémio-cognitive de l'information

BCC 2 : MAÎTRISER LES SAVOIRS ET COMPÉTENCES NÉCESSAIRES POUR LA CONSTRUCTION D'UN PROJET PROFESSIONNEL SPÉCIALISÉ

ENVIRONNEMENT PROFESSIONNEL

- EC 1 Industrie de l'information
- EC 2 Droit et éthique de l'information
- EC 3 Anglais professionnel

BCC 3 : ACQUÉRIR DES COMPÉTENCES POUR L'ANALYSE, LA GESTION DE L'INFORMATION ET DES DOCUMENTS ET DANS LE DOMAINE DE LA COMMUNICATION NUMÉRIQUE

INGÉNIERIE DOCUMENTAIRE (2)

- EC 1 Organisation des connaissances - Humanités numériques
- EC 2 Gestion électronique de documents
- EC 3 Traitement automatique de l'information

COMMUNICATION NUMÉRIQUE

- EC 1 Analyse de l'image
- EC 2 Visualisation de l'information
- EC 3 Évaluation et analyse web

BCC 4 : SE FORMER À LA RECHERCHE ET À L'INSERTION PROFESSIONNELLE

STAGE PROFESSIONNEL ET MÉMOIRE DE RECHERCHE

- EC 1 Stage professionnel (rapport - mémoire et soutenance)

DESCRIPTIF DES ENSEIGNEMENTS

SEMESTRE 1

BCC 1 : Appréhender et maîtriser les éléments théoriques et méthodologiques de la recherche en SIC

SCIENCES DE L'INFORMATION ET DU DOCUMENT (1)

EC 1 Théorie des Sciences de l'Information et de la Communication (SIC)

Intervenant(s) : Stéphane CHAUDIRON, Widad MUSTAFA EL HADI

Descriptif : À travers l'analyse d'un corpus de textes, l'objectif du cours est de proposer une approche des Sciences de l'information et de la communication (SIC) : la constitution de cette discipline, ses institutions, ses concepts et ses références fondamentales, ses frontières, ses objets et terrains de recherche et son inscription dans le monde contemporain. Les différentes théories des SIC seront présentées et discutées à travers des exemples de recherches abouties ou en cours.

Pré-requis : Avoir suivi un cursus de licence de sciences humaines et sociales ou équivalent.

Compétences visées : À l'issue de ce cours, l'étudiant devra être capable de :

- Repérer les principales caractéristiques théoriques et institutionnelles de la discipline
- Situer ses lectures et les diverses interventions du Master dans le rapport qu'elles entretiennent avec les SIC et les autres disciplines
- Réfléchir aux enjeux actuels de la recherche.

Langue d'enseignement : Français

Modalités d'évaluation : Contrôle continu : Contrôle + Dossier. Rattrapage : Devoir sur table

EC 2 Théorie du document / Anthropologie des savoirs

Intervenant(s) : Laurence FAVIER, Susan KOVACS

Descriptif : Ce cours en deux parties vise à interroger la notion de document ainsi que les modalités de circulation des savoirs, en fonction des cadres techniques, professionnels, institutionnels et historiques qui les orientent. Dans le cours de L. Favier (10h), on étudiera les fondements du concept de document, son usage contemporain et sa signification pour les professionnels qui le prennent pour objet. Dans le cours de S. Kovacs (10h), à travers lectures théoriques et études de cas on explorera la diversité des modes de construction et de partage des savoirs et des savoir-faire, selon les contextes historique, social et technique.

Pré-requis : aucun

Compétences visées : Comprendre l'intérêt et les spécificités d'une posture anthropologique dans l'approche des phénomènes info-documentaires et communicationnels.

Volume horaire de travail personnel : 40h

Langue d'enseignement : Français

Bibliographie :

GOODY, Jack, La raison graphique : la domestication de la pensée sauvage, Paris, Editions de Minuit, 1979 [1977].

JACOB, Christian, Qu'est-ce qu'un lieu de savoir ? Marseille, OpenEdition Press, 2014.

LATOUR, Bruno. Les « vues » de l'esprit. Une introduction à l'anthropologie des sciences et des techniques In Sociologie de la traduction. Textes fondateurs. Presses de l'Ecole des Mines de Paris, 2006, p. 33-70.

OLSON, David, L'univers de l'écrit. Comment la culture écrite donne forme à la pensée, Paris, Retz, 1998.

Modalités d'évaluation : Contrôle terminal : devoir sur table sur les 2 parties du cours.

EC 3 Organisation des connaissances (approches théoriques)

Intervenant(s) : Widad MUSTAFA EL HADI

Descriptif : L'organisation des connaissances est un champ d'activités, d'étude et de recherche, peut-être même une discipline (aux Etats-Unis) qui occupe une partie du vaste territoire couvert par les Sciences de l'information. Il s'agit d'un ensemble de concepts, de méthodes et d'outils destinés à représenter et à organiser le savoir humain pour l'utiliser et le partager. Le cours s'attachera à distinguer, tout en les associant, les concepts d'information et de connaissance et à montrer que l'information – qu'elle soit considérée en tant qu' « objet » ou en tant que « processus » - est une pré-condition à la connaissance. Cet enseignement propose d'une part une approche historique fondée sur une « diachronie lointaine » et une approche « synchronique » d'autre part qui suit les évolutions et les adaptations de méthodes et d'outils d'organisation des connaissances à l'ère du numérique. Un examen critique des systèmes d'organisation des connaissances sera proposé. Il portera entre autres sur la question de l'éthique de l'organisation de l'information et des connaissances.

Pré-requis :

Compétences visées :

- Connaître les origines théoriques des systèmes d'organisation de connaissances et les approches sous-jacentes à leur construction.
- Rendre compte de la centralité de la langue et du vocabulaire comme processus de médiation des connaissances et des savoirs.
- Prendre en considération la dimension culturelle des vocabulaires et de la construction contextuelle de leur sens.
- Comprendre le rapport entre la philosophie de la connaissance et son organisation.

Volume horaire de travail personnel :

Langue d'enseignement : Français

Bibliographie :

Modalités d'évaluation :

- Session 1 : CC écrit.
- Session 2 : CT écrit.

BCC 2 : Maîtriser les savoirs et compétences nécessaires pour la construction d'un projet professionnel spécialisé

ENVIRONNEMENT PROFESSIONNEL

EC 1 Evaluation et marketing des services

Intervenant(s) : Joachim SCHÖPFEL

Descriptif : L'objectif du cours est de mieux comprendre le concept du service, par rapport aux métiers de l'information. Le cours présente plusieurs approches et méthodes basiques pour analyser, évaluer et faire progresser un service. A partir d'exemples concrets, le cours essaie de faire comprendre la démarche d'une évaluation et d'un audit, appliquée à un service d'information.

Pré-requis : Connaissances du secteur des services.

Compétences visées :

- Comprendre le marketing et connaître quelques outils de base
- Comprendre le concept de service et savoir quelques critères d'analyse.
- Elaborer et faire évoluer une politique des services et de produits
- Définir une stratégie marketing pour le service documentaire et élaborer une stratégie produits
- Comprendre les concepts d'évaluation et d'audit

Volume horaire de travail personnel : 20h

Langue d'enseignement : Français

Bibliographie :

Alonzo, V. and Renard, P.-Y., dir. (2012). Evaluer la bibliothèque. Electre Ed du Cercle de la Librairie, Paris.

Galaup, X. (Ed.), 2012. Développer la médiation documentaire numérique. Presses de l'Esssib, Villeurbanne.

Jacquinet, M.-C. (Ed.), 2011. Créer des services innovants : stratégies et répertoire d'actions pour les bibliothèques. Presses de l'esssib, Villeurbanne.

Lovelock C. et al. Marketing des services. Paris, Pearson, 2008.

Salaün J.M., Muet F. Stratégie marketing des services d'information. Paris, Electre Editions du Cercle de la Librairie, 2001.

D'autres ressources dans l'ENT.

Modalités d'évaluation : Contrôle continu : dossier. Rattrapage : devoir sur table.

EC 2 Anglais professionnel

Intervenant(s) : Anouchka DELBART

Descriptif : Présentation des différentes certifications : TOEIC, TOEFL, BULATS et CLES. Supports : Variés (Presse, documents vidéo, documents professionnels, études de cas ...).

Pré-requis :

Compétences visées :

- Progresser dans les quatre compétences, mais en particulier dans les deux qui posent le plus problème (compréhension orale et expression orale) pour valider le niveau C1 ou C2
- Être capable d'être autonome tant au niveau de la compréhension que de la production en anglais,
- Savoir s'intégrer dans son environnement professionnel et communiquer dans des situations de la vie courante.

Supports : variés (Presse, documents vidéo, documents professionnels, études de cas ...)

Volume horaire de travail personnel :

Langue d'enseignement : Anglais

Bibliographie :

Modalités d'évaluation : Présentations orales et dossiers.

BCC 3 : Acquérir des compétences méthodologiques pour la recherche dans le domaine des Sciences de l'Information et du Document (SID) et pour l'analyse et la gestion de l'information et des documents

MÉTHODOLOGIE DE LA RECHERCHE

EC 1 Analyse du contenu

Intervenant(s) : Bernard JACQUEMIN

Descriptif : Ce cours vise à mettre en évidence les enjeux et la portée de l'analyse de contenu. L'objectif est de questionner efficacement un ensemble de données pour en dégager le sens objectif et de se l'approprier pour former un tout cohérent à forte valeur informationnelle et communicationnelle. L'enseignement définit d'abord la portée et les principes fondamentaux de l'analyse de contenu, et en présente les contraintes méthodologiques. Il s'ouvre ensuite à la mise en oeuvre des techniques fondamentales de l'analyse de contenu, à leur compréhension et à leur exploitation raisonnée.

Pré-requis : aucun

Compétences visées : Analyse lexicale. Analyse de contenu. Traitement des données dans un environnement informationnel complexe. Argumentation objective sur base de contenus.

Volume horaire de travail personnel : 40h

Langue d'enseignement : Français

Bibliographie :

BARDIN, Laurence, 2007. L'analyse de contenu. Paris : Presses universitaires de France. Quadrige.
MUCCHIELLI, Roger, 2006. L'analyse de contenu : des documents et des communications. Issy-les-Moulineaux : ESF. Formation permanente.
ROBERT, André-Désiré et BOUILLAGUET, Annick, 2007. L'analyse de contenu. Paris : Presses universitaires de France. Que sais-je ?, 3271.

Modalités d'évaluation : Contrôle continu : dossier

EC 2 Méthodologies de recueil et d'analyse de données (MRAD)

Intervenant(s) : Laurence FAVIER, Ismaïl TIMIMI

Descriptif : Après une présentation générale des différentes méthodologies de recueil et d'analyse des données dans le champ des SHS et particulièrement des Sciences de l'information et de la communication, le cours sera axé principalement sur deux types d'approches : les approches quantitatives (questionnaire et analyse lexicométrique) et les approches qualitatives (observation et entretien semi-directif).

Pré-requis : Aucun. L'analyse statistique des données est certes, présente dans une partie du cours, mais elle ne suppose aucune connaissance spécifique en mathématiques car l'accent est mis plus sur les interprétations et intérêts des opérateurs que sur les algorithmes et les démonstrations.

Compétences visées : A l'issue de ce cours, l'étudiant doit être capable de situer et d'utiliser les instruments d'analyse en adéquation avec des problèmes et des situations donnés.

Volume horaire de travail personnel :

Langue d'enseignement : Français

Bibliographie :

ARDILLY P. Echantillonnage et méthodes d'enquêtes, Cours et cas pratiques, Paris, Dunod, 2004.
BLANCHET A. et al., Les techniques d'enquêtes en sciences sociales : observer, interviewer, Questionner, Paris, Dunod, 1987.
COLLECTIF TECHNIP. Modèles statistiques pour données qualitatives, 9èmes journées d'étude en statistique, édition Technip, 2005.
COPANS J., L'enquête ethnologique de terrain, Paris, Nathan, 128, 1998.
GOUIRIR M., « L'observatrice, indigène ou invitée ? Enquêter dans un univers familier », Genèses, n°32, 1998, p. 110-126.
MULLER C., Principes et méthodes de statistique lexicale, Paris, Champion, 1993, 207 p.
SHELDRIK C., Conducting the reference interview a how to do it manual for librarians, New York, Neal-Schuman, 2009.

Modalités d'évaluation : Contrôle continu (devoir sur table et/ou dossier de recherche).

OUTILS ET CONTENUS DOCUMENTAIRES

EC 1 Collecte, Analyse et Extraction d'information

Intervenant(s) : Amel FRAISSE

Descriptif : Ce cours présente les approches théoriques et méthodologiques pour la collecte, l'analyse et l'extraction d'information en mobilisant les techniques de Traitement Automatique des Langues (TAL). Dans une première partie du cours, on présentera les concepts de base du traitement automatique de l'information et les facteurs utilisés par la majorité des modèles théoriques de recherche d'information.

Dans une seconde partie, on s'appuiera sur un cas d'usage particulièrement illustratif pour mettre en pratique l'analyse et l'extraction d'information : l'analyse et l'extraction d'information à partir du contenu web

Pré-requis :

Compétences visées :

- Comprendre les concepts théoriques des modèles de recherche de l'information
- Être capable de collecter, analyser et extraire d'une manière automatique un certain nombre d'information en se basant sur des techniques de Traitement Automatique des Langues (TAL)

Volume horaire : 10h CM, 10h TD (2 groupes de TD)

Langue d'enseignement : Français

Bibliographie :

BARATS C. (dir.), 2013, Manuel d'analyse du web en sciences humaines et sociales, Paris, Armand Colin, 201.
PAZIENZA M.T., Information extraction (a multidisciplinary approach to an emerging information technology), 1997.
POIBEAU Thierry, Extraction automatique d'information, du texte brut au web sémantique, Thierry Poibeau, 2003.

Modalités d'évaluation : Contrôle continu et devoir sur table.

EC 2 Formats et normes documentaires

Intervenant(s) : Eric KERGOSIEN

Descriptif : Le cours démarre par une approche théorique sur les définitions des notions de norme, standard de description, de format, d'encodage avec un accent particulier sur les documents numériques.

Le cours intègre une introduction au langage XML, devenu le langage de représentation du document électronique et de l'échange des données pour les applications du Web. Le cours présentera les concepts fondamentaux de XML (XML vue comme un arbre, les expressions régulières pour spécifier des suites des noeuds, etc.) et permettre d'acquérir des compétences de base de la manipulation. Il permet de faire le lien entre la modélisation d'un problème exprimé par un commanditaire (modèle entité association) et la structuration des données en langage XML.

Une introduction au Web de données web sémantique est proposée en dernière partie du cours.

Pré-requis :

- Connaissance en modélisation conceptuelle des données.
- Utilisation d'éditeurs de texte.

Compétences visées :

- Maîtriser les concepts de norme, standard, format et langage
- Modéliser des données à structurer pour répondre à un problème concret
- Structurer des données en langage XML

Volume horaire de travail personnel : 45h

Langue d'enseignement : Français

Bibliographie :

BROWN, P., Information Architecture with XML : A management strategy, John Wiley & Sons, 2003.
CALDERAN, L., HIDOINE, B., MILLET, J., Métadonnées : mutations et perspectives - Séminaire INRIA, 29 septembre-3 octobre 2008, Dijon.
RAY, E. T., Introduction à XML, O'Reilly, 2001
Documents numériques et Standards pour le Web : DC (Dublin Core), RDF (Resource Description Framework) et XML (eXtended Markup Language), 2000
Le portail web <https://www.w3schools.com/xml/default.asp> pour l'apprentissage pratique.

Modalités d'évaluation : Devoir individuel sur table.

INGÉNIERIE DOCUMENTAIRE (1)

EC 1 Bases de données

Intervenant(s) : Eric KERGOSIEN

Descriptif : Le cours se découpe en six modules. Le premier module présente l'évolution de la gestion des données et décrit l'architecture des systèmes d'information de façon générale, puis les systèmes de gestion de bases de données (SGBD) modernes. Le deuxième module présente les différents éléments du modèle relationnel. Le troisième module est consacré aux principes et aux techniques pour traduire un besoin utilisateur de création de bases de données, en un un modèle conceptuel, puis en un modèle de base de données relationnelle. Le quatrième module explore le langage de description et de manipulation de données SQL. Le cinquième module permet aux étudiants de prendre en main la plateforme PHPMyAmdin pour la construction de base de données relationnelles, en mettant en pratique les compétences théoriques acquises sur le langage SQL. Tout au long du semestre, des exercices pratiques pour la conception, la création, et la manipulation de base de données relationnelles accompagnent les cours théoriques.

Pré-requis : aucun

Compétences visées :

- Se familiariser avec les notions de base des systèmes de gestion de bases de données (SGBD), plus particulièrement avec les composantes du modèle relationnel, la création de tables et la manipulation des données à l'aide du langage SQL et la conception d'un schéma de données à partir d'un modèle du domaine
- Comprendre et formaliser des besoins exprimés par des utilisateurs
- Concevoir et réaliser une base de données relationnelle répondant à des besoins concrets

Volume horaire de travail personnel : 45h

Langue d'enseignement : Français

Bibliographie :

Carlos Coronel, Steven Morris et Peter Rob, Database Systems: Design, Implementation, and Management, Cengage Learning – 2012
Christian Soutou, Frédéric Brouard. Modélisation de bases de données. UML et les modèles entité-association - Avec 30 exercices corrigés inspirés de cas réels. Editions Eyrolles, 2015
Liste des livres pour apprendre le langage SQL : <http://sgbd.developpez.com/livres/index/?page=Les-livres-en-francais#L2212119151>

Modalités d'évaluation : Projet en binôme sur un sujet ouvert. Devoir terminal individuel sur table.

EC 2 Open science, open Data

Intervenant(s) : Joachim SCHÖPFEL et Marianne DUQUENNE

Descriptif : Après une introduction dans la science ouverte et la politique d'ouverture des données publiques (cadre politique, légale et économique), le cours abordera plusieurs thématiques centrales : les archives ouvertes, les revues en libre accès, l'évaluation ouverte, les entrepôts de données, les principes FAIR de l'ouverture des données, open innovation et valorisation, open data et big data.

Pré-requis : Connaissances de la documentation et de l'information scientifique ; connaissances de l'Anglais.

Compétences visées :

- Comprendre les principes, objectifs et enjeux de la science ouverte
- Connaître quelques dispositifs fondamentaux de la science ouverte
- Savoir placer la politique de la science ouverte dans un contexte économique et technologique plus large.

Volume horaire de travail personnel : 20h

Langue d'enseignement : Français

Bibliographie :

Chartron, G., & Schöpfel, J. (2017). Libre accès aux publications et sciences ouvertes en débat (dossier). RFSIC Revue Française Des Sciences de l'information et de La Communication, (11). Retrieved from <https://rfsic.revues.org/2868>
Fabre, R. (2017). Les nouveaux enjeux de la connaissance. Dynamiques numériques de l'accès et du partage. London: ISTE.
Fabre, R., & Bensoussan, A. (Eds.). (2017). La fabrique numérique des connaissances. Production et valorisation des résultats scientifiques. London : ISTE.
Herb, U., & Schöpfel, J. (Eds.). (2018). Open Divide? Critical Studies on Open Access. Sacramento CA : Litwin.
Rentier, B. (2019). Open science, the challenge of transparency. Retrieved from <https://academie-editions.be/accueil/369-open-science-the-challenge-of-transparency.html>
Schöpfel, J., & Fabre, R. (2019). La question des revues dans la science ouverte : une approche fonctionnelle. I2D Information, Données & Documents, 2(2), 109–127. <https://doi.org/10.3917/i2d.192.0109>
Schöpfel, J., Fabre, R., & Jacquemin, B. (2019). Libre accès et données de la recherche. Quelle résonance dans le SIC ? (dossier). Etudes de Communication, 52, 7–146. Retrieved from <https://www.cairn.info/revue-etudes-de-communication-2019-1.htm?contenu=sommaire>
Suber, P. (2012). Open access. Cambridge MA : MIT Press. Retrieved from <http://mitpress.mit.edu/books/open-access>

Modalités d'évaluation : Contrôle continu : étude de cas d'un dispositif de la science ouverte (dossier individuel). Rattrapage : Devoir sur table.

EC 3 IST et modèles de recherche d'information

Intervenant(s) : Ismaïl TIMIMI

Descriptif : Ce cours vise à donner aux étudiants des connaissances théoriques sur les modèles d'indexation et de balisage, et ensuite des compétences méthodologiques et techniques pour la recherche et l'analyse de l'information, particulièrement, l'information scientifique, technique et médicale (ISTM). On étudie les enjeux puis les spécificités d'organisation et d'usage de l'ISTM, ensuite on s'intéresse aux modèles et techniques de découpage, d'indexation et de recherche d'information. Une partie porte sur le document composite où des éléments non textuels (vidéos, organigrammes, graphiques, tableaux, etc.) ont une valeur informative aussi confirmée que celle du discours principal. Enfin, sont également analysées des applications liées aux interactivités dans un contexte professionnel.

Pré-requis : Aucun, hormis une connaissance de l'environnement informatique.

Compétences visées :

- Comprendre les notions des systèmes d'indexation et de recherche d'information
- Acquérir les modèles d'indexation et les adapter aux nouveaux usages et outils
- Mettre en oeuvre une stratégie de recherche d'information
- Identifier les outils et les ressources principales de l'ISTM sur Internet
- Acquérir les méthodes d'analyse du document composite

Volume horaire de travail personnel : 40h

Langue d'enseignement : FR

Bibliographie :

BELLOT P., et al., Approches pour la recherche d'information en contexte. Document numérique, 2012/1 (Vol. 15).

BEN JABEUR, TAMINE L., Vers un modèle de Recherche d'Information Sociale pour l'accès aux ressources bibliographiques. In CORIA (Conférence francophone en Recherche d'Information et Applications), 2010.

DA SYLVAL., Relations sémantiques pour l'indexation automatique. Document numérique, Paris, Lavoisier, 2004/3, vol. 8.

DOUSSET B., Fertilisation croisée des contenus à l'ère du numérique. Document numérique, Paris, Lavoisier, 2013/1, vol. 16..

KOVACS S., TIMIMI I., Bonnes feuilles, Indice, index, indexation. Documentaliste-Sciences de l'Information, 3/2006 (Vol. 43).

TIMIMI I., DELAMOTTE E., PERAYA D. (dir.). L'organisation et l'accès à l'information scientifique éditorialisée, vers de nouveaux agencements numériques. Revue Distances et Savoirs, Paris, Hermès, n°4, 2009.

Modalités d'évaluation : Contrôle continu (DST et/ou dossier de recherche avec exposé).

DESCRIPTIF DES ENSEIGNEMENTS

SEMESTRE 2

BCC 1 : Appréhender et maîtriser les éléments théoriques et méthodologiques de la recherche en SIC

SCIENCES DE L'INFORMATION ET DU DOCUMENT (2)

EC 1 Conduite d'un projet de recherche

Intervenant(s) : Stéphane CHAUDIRON, Widad MUSTAFA EL HADI

Descriptif : À travers deux études de cas, l'objectif du cours est d'acquérir une ou plusieurs méthodes de conduite de projet de recherche : définition des objectifs du projet, choix d'une méthodologie et d'un cadre théorique, définition et respect d'un calendrier de réalisation, rédaction d'un document présentant les résultats obtenus. Les études de cas pourront varier d'une année à l'autre mais concerneront des situations réelles de recherche dans le champ de l'information et de la documentation.

Pré-requis : Avoir suivi un cursus de licence de sciences humaines et sociales ou équivalent.

Compétences visées : Savoir construire un objet de recherche, identifier la méthodologie et le cadre théorique adaptés, respecter le calendrier du projet, être capable de travailler en équipe, savoir présenter les résultats obtenus.

Volume horaire de travail personnel :

Langue d'enseignement : Français

Bibliographie :

Modalités d'évaluation : Session 1 : CC écrit. Session 2 : CT écrit.

EC 2 Usages et usagers de l'information

Intervenant(s) : Laurence FAVIER

Descriptif : Les services d'informations, qu'ils soient assurés par des organisations telles que les bibliothèques ou par des plateformes numériques et moteurs de recherche, ne s'analysent pas seulement du point de vue de la richesse de leurs fonds ou de la performance de leur système d'information mais aussi du point de vue de leurs publics ou usagers. Le cours a deux objectifs : la connaissance des méthodologies à l'oeuvre pour ce type d'analyse et le corpus théorique lié aux théories de l'usage de l'information, essentiellement anglo-saxonnes, et à celles de l'usage des technologies de l'information bien représentées en France.

Pré-requis : Une connaissance de la méthodologie de collecte et de traitement des données pour les sciences sociales (traitement d'enquête, de traces d'usage et/ou de corpus).

Compétences visées : Savoir concevoir et réaliser une analyse d'usage.

Volume horaire de travail personnel :

Langue d'enseignement : Français

Bibliographie :

Denouël J., Granjon (2011) ; F. Communiquer à l'ère numérique. Regards croisés sur la sociologie des usages. Paris, Éd. Transvalor/Presses des Mines, coll. sciences sociales, 2011, 320 p.
Fisher, K.E., Erdelez, S. and McKechnie, L. (2005), Theories of Information Behaviour, Information Today, Medford, NJ (ASIST Monograph Series)
Vidal, Geneviève (2012). La sociologie des usages, continuités et transformations. Lavoisier, Hermes Science publications.
Ranjard S., 2012 Usages et usagers de l'information : quelles pratiques hier et aujourd'hui ? – Editions ADBS, Collection : L'essentiel sur...2012
Wilson T. "On users studies and information needs". Journal of Documentation Vol. 62 N°6, 2006. Disponible sur : <http://www.asiaa.sinica.edu.tw/~ccchiang/GILIS/LIS/p658-Wilson.pdf>

Modalités d'évaluation : Réalisation d'un projet donnant lieu à l'écriture d'un dossier d'une quarantaine de pages.

EC 3 Approche sémio-cognitive de l'information

Intervenant(s) : Laure BOLKA-TABARY

Descriptif : Le cours vise à étudier la réception et le traitement de l'information dans une perspective sémio-pragmatique et socio-cognitive. Les CM poseront les principes sémiotiques, cognitifs et socioculturels de la réception des documents et du traitement de l'information. Les TD permettront d'étudier des textes scientifiques. Il s'agit de comprendre les mécanismes qui structurent, influencent voire conditionnent notre rapport à l'information et au document afin d'éclaircir et de compléter les notions vues en cours.

Pré-requis : bases en sémiotique visuelle.

Compétences visées : Avoir une approche compréhensive de la diversité des publics et des dispositifs de médiation de l'information.

Volume horaire de travail personnel : 20h

Langue d'enseignement : Français

Bibliographie :

BRUNER Jérôme, ...car la culture donne forme à l'esprit : de la révolution cognitive à la psychologie Culturelle, Paris, Eshel, 1991.
JOLY Martine, Introduction à l'analyse de l'image, Armand Colin, 2009, 2e édition.
MEUNIER Jean-Pierre, PERAYA Daniel, Introduction aux théories de la communication : analyse sémio-pragmatique de la communication médiatique, Bruxelles, De Boeck, 2004, 2e édition.
SPERBER Dan, WILSON Deirdre, La Pertinence : Communication et cognition, Paris, Minuit, 1989. (1ère éd. 1986).

Modalités d'évaluation : Contrôle continu : Dossier et devoir sur table

BCC 2 : Maîtriser les savoirs et compétences nécessaires pour la construction d'un projet professionnel spécialisé

ENVIRONNEMENT PROFESSIONNEL

EC 1 Industrie de l'information

Intervenant(s) : Stéphane CHAUDIRON

Descriptif : Ce cours présente les évolutions et les mutations du secteur de l'industrie de l'information professionnelle, dans une perspective à la fois diachronique et synchronique. Tout d'abord, la notion d'information professionnelle est examinée, à partir des premiers supports de transmission de l'information scientifique jusqu'aux plus récentes évolutions concernant la veille, l'intelligence économique ou le knowledge management. Ensuite, les acteurs de l'information qui interviennent dans son circuit de production, circulation et diffusion sont étudiés ainsi que les politiques publiques. À travers une analyse des enjeux économiques, technologiques et sociétaux, les mutations qui traversent actuellement l'industrie de l'information sont analysées.

Pré-requis : Avoir suivi un cursus de licence de sciences humaines et sociales ou équivalent. - La presse quotidienne, les revues spécialisées et différentes sources en ligne se font l'écho des transformations qui affectent le champ de l'industrie de l'information. Il est demandé aux étudiants de se tenir informés de ces changements en lisant régulièrement ces médias.

Compétences visées : À l'issue de ce cours, l'étudiant doit être capable de situer les enjeux et les acteurs de l'industrie de l'information, de comprendre l'évolution des modèles économiques, d'appréhender avec la distance critique nécessaire les courants dominants de pensée concernant la « société de l'information ».

Volume horaire de travail personnel :

Langue d'enseignement : Français

Bibliographie :

BOURNE Charles, BELLARDO HAHN Trudi, A History of Online Information Services : 1963-1976, Cambridge, The MIT Press, 2003.
BUCKLAND Michael, Information and information systems, London, Praeger, 1991.
MATTELART Armand, Histoire de la société de l'information, Paris, La Découverte, 2003.
I2D - Information, données & documents, Paris, ADBS.

Modalités d'évaluation : Contrôle continu : Dossier et présentation orale

EC 2 Droit et éthique de l'information

Intervenant(s) : Joachim SCHÖPFEL

Descriptif : Le cours approfondit quelques aspects juridiques et éthiques liés aux métiers de l'information. En particulier, il s'agit d'apprendre l'essentiel sur les questions juridiques de l'acquisition de l'information ou des services d'information (abonnements, licences, achats/marchés) et de la reproduction d'oeuvres protégées. Parmi les thématiques : marchés publics, abonnements aux ressources en ligne, propriété intellectuelle et droit d'auteur (mise à niveau), copyright et «fair use», le «open access», la diffusion de données, nouvelles licences (creative commons etc.).

Pré-requis : Connaissances de base en matière de propriété intellectuelle.

Compétences visées :

- Comprendre et évaluer les enjeux du droit de l'information, notamment par rapport aux documents numériques
- Négocier les achats et les contrats avec des fournisseurs, partenaires et clients
- Concevoir, rédiger ou contrôler un contrat commercial (licence)
- Comprendre les enjeux éthiques du métier

Volume horaire de travail personnel : 20h

Langue d'enseignement : Français

Bibliographie :

Archimag, 2015. Guide Pratique: Droit de l'Information, 4th Edition. Vol. 53. IDP Groupe Serda, Paris.

Dimeglio, A., 2010. Droit pour non-juristes, internet. Dunod, Paris.

Dulong de Rosnay, M., Lessig, L., 2016. Les Golems du numérique : droit d'auteur et Lex Electronica. Presses des Mines-Transvalor, Paris.

Larrieu, J., 2010. Droit de l'Internet. Ellipses, Paris.

Lucas, A., 2015. Propriété littéraire et artistique, 5th Edition. Dalloz, Paris.

Verbrugge, J., 2017. Entreprises : communiquez par l'image en toute légalité. 29bis Editions, Versailles.

Visse-Causse, S., 2014. Droit de la propriété intellectuelle. Gualino Lextenso éditions, Paris.

D'autres ressources dans l'ENT.

Modalités d'évaluation : Contrôle continu : QCM. Rattrapage : QCM.

EC 3 Anglais professionnel

Intervenant(s) : Anouchka DELBART

Descriptif :

Pré-requis :

Compétences visées :

- Progresser dans les quatre compétences, mais en particulier dans les deux qui posent le plus problème (compréhension orale et expression orale) pour valider le niveau C1 ou C2
- Être capable d'être autonome tant au niveau de la compréhension que de la production en anglais
- Savoir s'intégrer dans son environnement professionnel et communiquer dans des situations de la vie courante.

Supports : variés (Presse, documents vidéo, documents professionnels, études de cas ...)

Volume horaire de travail personnel :

Langue d'enseignement : Anglais

Bibliographie :

Modalités d'évaluation : Présentations orales et dossiers.

BCC 3 : Acquérir des compétences pour l'analyse, la gestion de l'information et des documents et dans le domaine de la communication numérique

INGÉNIERIE DOCUMENTAIRE (2)

EC 1 Organisation des connaissances - Humanités numériques

Intervenant(s) : Widad MUSTAFA EL HADI

Descriptif : Ce cours constitue un prolongement de celui d'UE1 (EC3 - Organisation des connaissances (approches théoriques). Il propose de suivre l'évolution des modes de savoirs, l'usage des médias et des technologies numériques et son impact sur la circulation des savoirs et des connaissances dans les organisations (secteurs économique, politique, juridique, universités et/ou centres de recherches, autres) et de porter un regard critique sur les conséquences des phénomènes d'industrialisation des connaissances. Le cours s'attachera par ailleurs à l'évaluation des Systèmes d'Organisation des connaissances dans un contexte d'usage. Un volet du cours sera consacré à l'introduction aux Humanités Digitales. Il s'agira d'examiner la manière dont le numérique transforme l'organisation des connaissances dans le domaine de la recherche en sciences humaines et sociales.

Pré-requis :

Compétences visées :

- Introduire le domaine des Humanités Digitales (approche historique) et les rapports de l'organisation des connaissances à un champ en pleine expansion
- Connaître les problématiques et les terrains qui mobilisent l'organisation des connaissances et les Humanités Digitales (Les bibliothèques numériques, les environnements virtuels de recherche, ..)

Volume horaire de travail personnel :

Langue d'enseignement : Français

Bibliographie :

Modalités d'évaluation : Dossier. Rattrapage : Devoir sur table.

EC 2 Gestion électronique de documents

Intervenant(s) : Eric KERGOSIEN

Descriptif : La première partie de ce cours a pour objectif la présentation de la gestion électronique de documents dans le contexte des systèmes d'information. Il décrit également l'évolution des solutions de GED vers la gestion du contenu (Entreprise Content Management). Après un tour d'horizon de l'offre logicielle actuelle en GED, le cours s'oriente vers un panorama des fonctionnalités de tels logiciels (recueil des données, base de données, indexation, recherche, publications, etc.). Les TDs permettent de mettre en oeuvre les notions présentées préalablement à travers la pratique de la solution complète ALFRESCO en version web d'essai. L'accent y est mis particulièrement sur l'architecture et les principales fonctionnalités de logiciels de GED en (création de documents hétérogènes (image, son, textes, etc.), indexation, création de workflow, droits et utilisateurs, recherche d'information, exportation de données ; publication en ligne ; paramétrage, etc.).

Pré-requis : Connaissances en base de données. Connaissances des normes et formats, et connaissances en organisation des connaissances.

Compétences visées :

- Comprendre et maîtriser les contraintes qu'apporte l'informatique dans la gestion de données, en se plaçant aussi bien du point de vue du concepteur d'un système d'information que de celui d'un utilisateur.
- Maîtriser le cycle de vie complet du document au sein d'une solution logicielle (ALFRESCO est ici choisi pour les exercices pratiques).

Volume horaire de travail personnel : 35h

Langue d'enseignement : Français

Bibliographie :

Les logiciels de gestion électronique de l'information et des documents, Archimag, Numéro Horssérie, Paris, 2000.

DUPOIRIER Gérard, Technologie de la GED : Techniques et management des documents électroniques, 2ème édition revue et augmentée, Hermès, 1995

JACQUESSON, Alain, Bibliothèques et documents numériques concepts, composantes, techniques et enjeux Paris : Éd. du Cercle de la librairie, 2005.

REIX Robert. Systèmes d'information et management des organisations, 5ème édition. Vuibert, 2004

La documentation de prise en main d'Alfresco : <https://docs.alfresco.com>.

Modalités d'évaluation : Exercices pratiques en TDs. Devoir terminal individuel sur table.

EC 3 Traitement automatique de l'information

Intervenant(s) : Ismaïl TIMIMI

Descriptif : Ce cours permet de comprendre les concepts essentiels de la linguistique formelle et son apport à l'analyse des corpus électroniques, essentiellement textuels. Il s'agit de présenter aux étudiants les théories et méthodes qui permettent de modéliser les descriptions des langues naturelles et de les rendre opératoires à des fins documentaires et communicationnels. Ces descriptions formalisées sont basées sur la transdisciplinarité (documentation, linguistique, informatique, terminologie, mathématiques, ...).

Après une introduction pour délimiter le concept de « traitement automatique » et rappeler l'histoire, les acteurs et les enjeux de cette discipline, on étudie les différentes approches du traitement linguistique, les ressources internes et externes d'un outil de traitement de corpus, les différents niveaux de l'analyse linguistique et leur interdépendance (architecture pyramidale, système multi-agents, ...) ainsi que les applications potentielles dans des environnements documentaires. La conclusion sera consacrée à une réflexion sur les limites (voire les dérives d'usage) de certaines techniques du traitement automatique, des présentations de solutions technologiques sont au programme.

Pré-requis : Aucun.

Compétences visées :

- Connaître les enjeux et les limites de la modélisation à base linguistique
- Savoir mesurer l'apport des logiciels d'analyse automatisée
- Savoir étudier et adapter les opportunités d'un outil d'analyse automatisée à des besoins précis
- Connaître l'industrie des langues et son offre technologique

Volume horaire de travail personnel : 40h

Langue d'enseignement : Français

Bibliographie :

CONDAMINES A., POIBEAU T., Extraction d'information : l'apport de la linguistique. Revue française de linguistique appliquée, 2008/1 (Vol. XIII).

HABERT B., Outiller la linguistique : de l'emprunt de techniques aux rencontres de savoirs. Revue française de linguistique appliquée, 2004/1 (Vol. IX).

POIBEAU T., Le traitement automatique des langues pour les sciences sociales, quelques éléments de réflexion à partir d'expériences récentes. Revue Réseaux, n° 188, 2014/6.

RASTIER, F. Enjeux épistémologiques de la linguistique de corpus. In G. Williams (éd.), La linguistique de corpus, Rennes, PUR, 2005.

RUMPLER B., PINON J.-M., Fouille de textes et organisation de documents. Document numérique, Paris, Lavoisier, 2004/3 (Vol. 8).

Modalités d'évaluation : Contrôle continu (DST et/ou dossier de recherche avec exposé).

COMMUNICATION NUMÉRIQUE

EC 1 Analyse de l'image

Intervenant(s) : Sophie PITTALIS

Descriptif : L'image numérique peut être interactive, tridimensionnelle, photoréaliste voire augmentée. Dans ce cours sur la communication numérique, on s'attachera à élaborer une analyse des images numériques et à replacer l'image dans son contexte de communication visuelle. L'objectif sera alors d'appréhender les processus cognitifs, les préceptes et invariants de la communication visuelle ainsi que la variété des signes (notamment graphiques) auxquels elle renvoie. Les étudiants pourront ensuite produire une analyse contextualisée à partir d'exemples (représentations graphiques interactives, campagnes de communication, etc..) qui leur permettront de mettre en pratique les principes et méthodes abordés puis de transposer les constats d'analyse dans un projet de communication.

Pré-requis : aucun

Compétences visées : Acquérir les concepts fondamentaux relevant du champ de l'image numérique et de la communication visuelle. Synthétiser un corpus de référence. Développer un premier niveau d'analyse référencée. Initier une démarche de design d'information et de conception de projet.

Volume horaire de travail personnel : 60h

Langue d'enseignement : Français

Bibliographie :

FRUTIGER Adrian, L'homme et ses signes, Atelier Perrousseaux, 2000.

McCANDLESS David, The Visual Miscellaneum, Harper Collins, US, 2009.

PITTALIS C. Sophie, « Design, visualisation, connaissance : de la complexité du Visuel » in A perte de vue, les nouveaux paradigmes du Visuel, S.Raux D.Dubuisson (dir.), Editions Les Presses du réel, 2015, 444 p., p. 327-337.

TUFTE R. Edward, Envisioning Information, Graphics Press, Cheshire, Conn., 1990

WOOLMAN Matt, Digital Information Graphics, London : Thames & Hudson, 2002.

Modalités d'évaluation : Contrôle continu : Dossier + Exposé oral

EC 2 Visualisation de l'information

Intervenant(s) : Amel FRAISSE

Descriptif : Ces dernières années, la diffusion des médias électroniques a basculé les conditions des professions de l'information et de la documentation, en multipliant la disponibilité des données numériques. Il est donc nécessaire de réfléchir sur des techniques plus avancées de récolte, analyse et visualisation de données numériques et sur comment les mettre au service de la société. Ce cours a pour but de découvrir les enjeux fondamentaux de l'analyse et de la visualisation de l'information. A travers la combinaison entre approches théoriques et exercices pratiques, ce cours vise à développer chez les étudiants une approche critique vers les nouvelles techniques d'analyse et représentation des données disponibles sur le Web. Le cours sera organisé en deux parties. Dans une première partie, seront fournies les bases théoriques des méthodes numériques pour les sciences sociales et des récentes approches basées sur l'analyse et la visualisation de l'information. Dans une deuxième partie, les étudiants apprendront à mettre en place une chaîne d'analyse et de visualisation de l'information, notamment à travers le logiciel R et les packages d'analyse et de visualisation associés.

Pré-requis : Notions d'analyse du contenu. Méthodes de collecte et d'analyse des données..

Compétences visées :

- Comprendre l'importance de la visualisation de l'information dans un contexte professionnel
- Comprendre les enjeux des méthodes numériques pour l'analyse des données du Web
- Connaître les principales approches à la visualisation de l'information
- Savoir construire un corpus web
- Maîtriser les outils principaux d'analyse et visualisation de l'information disponibles en ligne
- Savoir visualiser les résultats de l'analyse du corpus web à travers le logiciel R

Volume horaire de travail personnel : 20h

Langue d'enseignement : Français

Bibliographie :

JACOMY, Mathieu, GHITALLA, Frank, et DIMINESCU, Dana, « Méthodologies d'analyse de corpus en Sciences Humaines à l'aide du Navicrawler », Programme TIC-Migrations. Paris: Fondation de la Maison des Sciences de l'Homme, 2007. <http://webatlas.fr/wp/share/na>
SEVERO, Marta, « La cartographie du Web: le lien social sur le Net », in Collection fmr, 2012. https://hal.inria.fr/file/index/docid/678768/filename/fmr11_web_mapping.pdf

Modalités d'évaluation : Projet individuel, Contrôle continu., rapport à rendre.

EC 3 Evaluation et analyse web

Intervenant(s) : Ismaïl TIMIMI

Descriptif : Après une introduction générale sur les paradigmes d'évaluation des dispositifs documentaires et communicationnelles (approches, processus, indicateurs, ...), on s'intéresse à la théorie de la mesure et son apport aux hypothèses explicatives, notamment dans le cas de l'analyse de l'information et de données interconnectées.

Dans une première partie, on étudie les enjeux et les différentes approches traditionnelles développées dans la discipline de la mesure (bibliométrie, scientométrie et infométrie). Ensuite, on s'intéresse à la webométrie, une nouvelle discipline tributaire des précédentes.

On étudie les principes qui gouvernent la topologie du web ainsi que les aspects quantitatifs de sa construction et de son utilisation : analyse (con)textuelle des pages, analyse de la structure des liens, analyse des usages et des pratiques de recherche d'information sur le web, analyse des algorithmes du web incluant la performance des moteurs de recherche.

Pré-requis : Quelques notions de base de la théorie des graphes.

Compétences visées :

- Comprendre la topologie d'internet
- Appréhender les indicateurs techniques et leurs interprétations
- Connaître les instruments méthodologiques pour une analyse du web
- Réaliser une webométrie avec des outils tels que Google trends

Volume horaire de travail personnel : 20h

Langue d'enseignement : Français

Bibliographie :

CARDON D. (ed), Politique des algorithmes, Les métriques du web. Réseaux 2013/1 (n° 177).
LAFOUGE T., LE COADIC Y.-F. et MICHEL C., Eléments de statistique et de mathématiques de l'information : infométrie, bibliométrie, médiométrie, scientométrie, muséométrie. Enssib, 2002.
LÉVY P., « Au-delà de Google », Revue Multitudes 1/2009 (n° 36).
PANSU P. et al. Dis-moi qui te cite et je saurai ce que tu vaudrais. Que mesure vraiment la bibliométrie ? PUG, coll. Points de vue et débats scientifiques, 2013.
PINÈDE N., REYMOND D., Classer les sites web organisationnels. Une approche taxonomique des liens hypertextes. Hermès, La Revue, Classer, penser, contrôler, 2013/2 (n° 66).
THELWALL M., What is this link doing here? Beginning a fine-grained process of identifying reasons for academic hyperlink creation. In : Information Research, Vol. 8 No. 3, April 2003.

Modalités d'évaluation : Contrôle continu (Devoir sur table et/ou Dossier de recherche avec exposé).

BCC 4 : Se former à la recherche et à l'insertion professionnelle

STAGE PROFESSIONNEL ET MÉMOIRE DE RECHERCHE

EC 1 Stage professionnel (rapport - mémoire et soutenance)

Enseignement : Stage, mémoire et soutenance - CM - 90h TD

Intervenant(s) : (tuteurs – toute l'équipe pédagogique)

Descriptif : Cf. Dossier complet dans l'ENT

Il s'agit d'effectuer un stage dans une entreprise ou un organisme culturel et de rédiger un mémoire de stage orienté par un choix d'observation portant sur l'établissement d'accueil.

La durée du stage est d'environ 200 heures. Le stage peut être échelonné tout au long de l'année universitaire ou se dérouler dans une période bloquée de six semaines.

Le stage commence en général par plusieurs journées d'observation. Cette période d'observation est nécessaire, dans tous les cas, pour bien définir la problématique du stage et réunir une documentation préparatoire, avec l'aide de l'enseignant qui suit le stagiaire (= tuteur universitaire).

Pré-requis : connaissances SIC (cours)

Compétences visées : Cet enseignement doit permettre aux étudiants en M1 de manifester leur capacité à intégrer l'ensemble des disciplines étudiées jusque-là, en élaborant avec autonomie une approche originale d'un problème dans le domaine des sciences de l'information et de la documentation. Dans ce travail, l'étudiant affirme ses choix et démontre ses capacités à :

- s'intégrer à un organisme professionnel
- formuler une problématique pertinente
- utiliser à bon escient les outils théoriques rencontrés en cours de formation
- mener une réflexion approfondie et organiser son travail
- mener à bien une observation
- communiquer de manière argumentée les résultats de ses réflexions

Volume horaire de travail personnel : Min. 6 semaines ou 200h pour le stage, plus le temps de rédaction du mémoire et de la préparation de la soutenance (2-4 semaines).

Langue d'enseignement : Français

Bibliographie :

Greuter, M., 2014. Réussir son mémoire et son rapport de stage. L'Étudiant, Paris.

Modalités d'évaluation : Stage, mémoire et soutenance

LA MAISON DE LA MÉDIATION : INFORMER ET PRÉVENIR

Ouverte à tou.te.s, étudiant.e.s et personnels de l'Université, dans le respect des règles de déontologie et en concertation avec les services et composantes de l'établissement, elle est un lieu d'accueil, d'information et de réponse aux questions juridico-administratives. Elle a pour missions de prévenir les comportements abusifs comme les conflits, de pacifier les relations, de sensibiliser enfin la communauté universitaire notamment par la promotion de l'égalité, la lutte contre les discriminations, la laïcité. La maison de la médiation est associée aux cellules harcèlement (sexuel et moral) et au médiateur (réfèrent racisme et antisémitisme, en charge des discriminations).

Cellule d'écoute, de soutien et d'accompagnement contre le harcèlement moral (CESAHM)

contact-harcelement-moral@univ-lille.fr

Cellule d'écoute, de veille et d'information sur le harcèlement sexuel (CEVIHS)

contact-harcelement-sexuel@univ-lille.fr

Médiateur, réfèrent racisme et antisémitisme, en charge des discriminations

amadou.bal@univ-lille.fr

CONTACT - maison-mediation@univ-lille.fr

03 62 26 91 16

CONTACTS UTILES & LOCALISATION

CAMPUS PONT-DE-BOIS

- Faculté des Humanités (arts / histoire / histoire de l'art et archéologie / langues et cultures antiques / lettres modernes / philosophie / sciences du langage)
- Faculté des langues, littératures et civilisations étrangères (études anglophones / études germaniques, néerlandaises et scandinaves / études romanes, slaves et orientales)
- UFR DECCID (sciences de l'éducation et de la formation / sciences de l'Information et de la documentation)
- Faculté des sciences économiques et sociales et des territoires (sociologie-développement social / culture)*
- UFR de psychologie

Ligne générale ULille - campus Pont-de-Bois : 03.20.41.60.00

Accueil Galerie : 03.20.41.66.07 / 70.58

BÂTIMENT A - ENTRÉE A8

SCOLARITÉ

Inscription administrative, activation de l'identité numérique, réédition de la carte multi-services, transfert de dossier, annulation, remboursement, etc

Relais scolarité Pont-de-Bois

- 03.20.41.60.35
- scolarite-relais-pontdebois@univ-lille.fr

INTERNATIONAL

Service des relations internationales

Donner une dimension internationale à vos études / Valoriser votre mobilité avec le Label International / Découvrir la Maison Internationale

- international@univ-lille.fr / international-shs@univ-lille.fr
- erasmus-students@univ-lille.fr (mobilité Erasmus)
- intl-exchange@univ-lille.fr (mobilité Hors Europe)
- maison-internationale@univ-lille.fr (mobilité à titre individuel)
- exchange-helpdesk@univ-lille.fr (logement et cours de français)
- titredesejour@univ-lille.fr

<https://international.univ-lille.fr/>

BÂTIMENT A - ENTRÉE A8

INTERNATIONAL

Département d'enseignement du français pour les étudiants de l'international (CLIL Pôle DEFI)

- 03.20.41.63.83 | defi@univ-lille.fr

ORIENTATION

Service universitaire d'accompagnement, d'information et d'orientation (SUAIO)

(Conseils en orientation / Information sur les parcours d'études / Accompagnement Parcoursup...)

- 03.20.41.62.46
- suaio-campus-pontdebois@univ-lille.fr

Bureau d'aide à l'insertion professionnelle (BAIP)

Retrouver toutes les modalités du dispositif d'accompagnement à distance : @BAIP Lille

- Accompagnement à la recherche de stage à distance : baip-campus-pontdebois@univ-lille.fr
- Informations et questions sur les stages : baipstage-campus-pontdebois@univ-lille.fr
- Tél. : 03 20 41 61 62 (accueil) / Tél. : 03 20 41 63 43 (stages)

Hubhouse (entrepreneuriat)

- 03.20.41.60.95/97
- hubhouse-pontdebois@univ-lille.fr

VIE ÉTUDIANTE

Bureau de la vie étudiante et du handicap

Accompagnement aux projets étudiants / Handicap & accessibilité / Aides financières / Associations étudiantes / Animation des campus

- 03.20.41.73.26 | bveh.pdb@univ-lille.fr

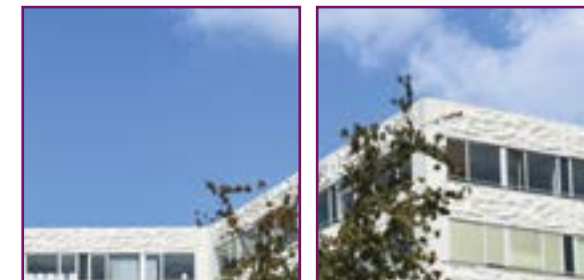
SANTÉ

Centre de santé de l'étudiant

- 03 62 26 93 00

BÂTIMENT B	BÂTIMENT F
<p>CRL - Centre de ressources en langues (face amphi B3)</p> <p>https://clil.univ-lille.fr</p> <ul style="list-style-type: none"> 03 20 41 68 13 crl.pont-de-bois@univ-lille.fr 	<p>ÉTUDES DOCTORALES</p> <p>École doctorale régionale SHS doctorat.univ-lille.fr/ecoles-doctorales</p> <ul style="list-style-type: none"> 03.20.41.62.12 sec-edshs@pres-ulnf.fr
BIBLIOTHÈQUE UNIV.	BÂTIMENT A
<p>SCD - Bibliothèque universitaire centrale</p> <p>https://www.univ-lille3.fr/bibliotheques/</p> <ul style="list-style-type: none"> 03.20.41.70.00 	<p>Formation continue et alternance formation-continue.univ-lille.fr</p> <ul style="list-style-type: none"> 03.20.41.72.72 dfca-pontdebois@univ-lille.fr <p>Service d'enseignement à distance (SEAD)</p> <ul style="list-style-type: none"> 03.20.41.65.55 sead@univ-lille.fr
HALL BÂTIMENT A	
<p>Service culture</p> <ul style="list-style-type: none"> 03.20.41.60.25 culture.univ-lille.fr <p>SUAPS (sports)</p> <ul style="list-style-type: none"> 03.20.41.62.60 sport.univ-lille.fr 	

* La « faculté des sciences économiques et sociales et des territoires » est née de la fusion de la FSES (faculté des sciences économiques et sociales), de l'UFR de géographie et d'aménagement, des formations en économie et gestion de l'UFR MIME -mathématiques, informatique, management et économie- et des formations en culture et développement social de l'UFR DECCID).



POUR EN SAVOIR PLUS
[UNIV-LILLE.FR](https://univ-lille.fr)

Université de Lille
UFR DECCID

Département Sciences de l'Information et du Document
<https://deccid.univ-lille.fr/sid/>
 03.20.41.66.27
marie.duriez@univ-lille.fr