

# GUIDE DES ÉTUDES

2020 - 2021



MASTER 1  
MASTER 2



Mention

## INTERVENTION ET DÉVELOPPEMENT SOCIAL

Parcours

- Stratégies et Recherches en Développement social (M2 - SRDS)
- Gestion des Organismes Sociaux (M2 - GOS)

# Lettre du directeur de l'UFR DECCID

Chères étudiantes, chers étudiants,

Toute l'équipe enseignante et administrative vous souhaite la bienvenue dans l'UFR DECCID (Développement social, Education, Culture, Communication, Information, Documentation). Cette unité de formation et de recherche, administrée par un directeur, une équipe de direction et un conseil d'UFR, met en œuvre les décisions du conseil d'UFR et des conseils de département, sous le contrôle des trois conseils de l'université. Elle se compose des cinq départements suivants : **Sociologie et Développement Social, Sciences de l'éducation et de la formation, Infocom, Sciences de l'information et du document et Culture.**

Quatre de ces départements sont situés sur le campus de Pont de Bois. Le département Infocom est localisé à Roubaix.

Les départements, à travers les gestionnaires pédagogiques et les enseignant(e)s, sont vos interlocuteurs pour la plupart des questions relatives à la pédagogie ; n'hésitez pas à vous référer aux responsables de formation si vous avez des questions ou rencontrez des problèmes.

Différents services de l'université peuvent également vous accompagner si vous faites face au cours de l'année à des difficultés personnelles (services de santé, services sociaux, Maison de la médiation, le bureau de la vie étudiante...). Vous trouverez, dans ce guide des études, des informations relatives à l'offre de formation, aux modalités d'évaluation et aux liens avec les services de l'université.

Cette année sera un peu particulière dans la mesure où notre UFR est engagée, comme l'ensemble des composantes de l'université, dans un processus de recomposition et de fusion qui s'inscrit dans le cadre de la constitution de l'Université de Lille, qui réunit depuis le 1er janvier 2018 les anciennes universités Lille 1, Lille 2 et Lille 3. Bien que les départements de Culture et de Sociologie et Développement Social soient engagés dans la constitution d'une nouvelle composante regroupant les sciences économiques et sociales et la géographie, cela n'aura toutefois pas d'impact direct au quotidien sur vos formations, et l'équipe de l'UFR fera le nécessaire pour vous aider à vous repérer dans ce nouveau contexte.

Malgré tout le soin apporté à la réalisation de ce document, il est possible que certaines de vos interrogations restent sans réponse. Dans ce cas, je vous invite à consulter régulièrement les affichages organisés dans chaque département, le site de l'université et bien entendu les enseignants chercheurs et personnels administratifs du département dans lequel vous allez suivre votre formation.

**Au nom de toute l'équipe de direction, je vous souhaite une excellente année universitaire et vous adresse tous mes vœux de réussite dans votre cursus universitaire.**

**Stéphane BENASSI,**  
Directeur de l'UFR DECCID

# **Lettre du directeur du Département Sociologie et Développement social**

Chères étudiantes, chers étudiants,

**Au nom de l'équipe enseignante et de l'équipe administrative, je vous souhaite la bienvenue au sein du département « Sociologie et Développement Social » de l'UFR DECCID.**

Notre département assure la responsabilité administrative et pédagogique de deux formations : la licence mention Sociologie (avec ses deux parcours : Histoire et Sociologie Quantitative) et le master mention Intervention et Développement Social.

Il participe également activement aux enseignements et à la coordination pédagogique de la licence de Philosophie-Sociologie.

Par ailleurs, il est étroitement lié au Ceris (Centre de Recherche « Individus, Epreuves, Sociétés »), qui est un des deux laboratoires de sociologie de l'université de Lille, au sein duquel les enseignants-chercheurs du département mènent leur activité de recherche.

Pour réussir ses études à l'université, il est indispensable de bien connaître l'organisation de la formation dans laquelle on est inscrit et le contenu des cours qui y sont dispensés. Mais il est aussi utile de disposer d'une connaissance minimale de l'environnement institutionnel dans lequel cette formation prend place. Ce guide, qui rassemble des informations sur les enseignements que vous allez suivre ainsi que sur l'université, l'UFR DECCID et le département Sociologie et Développement Social devrait vous y aider. A vous de vous en approprier le contenu afin d'utiliser au mieux les ressources mises à votre disposition. A vous de vous investir, si vous le souhaitez, dans la vie et les activités du département.

**Je vous souhaite une excellente année universitaire et, au-delà, de parvenir à construire un parcours d'études qui vous permette à la fois de satisfaire votre curiosité intellectuelle et de préparer au mieux votre avenir personnel.**

**Jean-Michel WACHSBERGER,  
Directeur du Département  
Sociologie et Développement  
social**

# SOMMAIRE

CONSTRUISEZ VOTRE PARCOURS DE FORMATION	6
LE RÈGLEMENT DES ÉTUDES	8
L'ÉQUIPE ADMINISTRATIVE	9
CLIL	10
PÔLE DELANG	11
LE CLES	12
LE CRL	14
MASTER 1 INTERVENTION ET DÉVELOPPEMENT SOCIAL (TRONC COMMUN)	16
Descriptif du programme de formation du Master 1	18
Descriptif des enseignements - Semestre 1	20
Descriptif des enseignements - Semestre 2	33
MASTER 2 INTERVENTION ET DÉVELOPPEMENT PARCOURS STRATÉGIES ET RECHERCHES EN DÉVELOPPEMENT SOCIAL (SRDS)	44
Descriptif du programme de formation du Master 2 SRDS	46
<b>Semestre 3 :</b>	<b>48</b>
Descriptif des enseignements spécifiques option IDS	54
Descriptif des enseignements spécifiques option SASV	60
<b>Semestre 4 :</b>	<b>64</b>
Descriptif des enseignements spécifiques option IDS	68
Descriptif des enseignements spécifiques option SASV	72

<b>MASTER 2 INTERVENTION ET DÉVELOPPEMENT PARCOURS GESTION DES ORGANISMES SOCIAUX (GOS)</b>	<b>76</b>
Descriptif du programme de formation du Master 2 GOS	78
<b>Semestre 3 :</b>	<b>80</b>
Descriptif des enseignements spécifiques option IOS	87
Descriptif des enseignements spécifiques option ROSMS	93
<b>Semestre 4 :</b>	<b>98</b>
Descriptif des enseignements spécifiques option IOS	102
Descriptif des enseignements spécifiques option ROSMS	106
<b>LA MAISON DE LA MÉDIATION : INFORMER ET PRÉVENIR</b>	<b>110</b>
<b>CONTACTS UTILES &amp; LOCALISATION</b>	<b>111</b>

# CONSTRUISEZ VOTRE PARCOURS DE FORMATION

Etre étudiant à l'université, c'est faire le choix d'une formation de qualité, correspondant à ses goûts, ses aspirations, son projet personnel de poursuite d'études parmi une offre de formation très large à l'université de Lille. Toutes les formations sont organisées en blocs de connaissance et de compétences (BCC).

L'UE Projet de l'étudiant proposée au sein de toutes les mentions de licence (hors PASS et LASS) et de master participe, via des enseignements proposés au choix, de la construction du projet personnel et professionnel. Elle représente l'espace minimal de personnalisation de son parcours, un lieu privilégié d'acquisition des «softskills» (développement personnel, expressions, travail en équipe, etc.) ainsi qu'une ouverture à la pluri-et l'inter-disciplinarité. Elle contribue, en licence comme en master, à une meilleure intégration et à une meilleure réussite des étudiants, dont les néo-entrants à l'université.

Au premier semestre de la Licence : C'est le temps de la découverte des études supérieures à l'université. Tous les étudiants de l'université bénéficient d'une UE PE intégration qui est conçue pour vous aider à bien démarrer dans vos études universitaires, vous donnant les premières clés d'une formation réussie : Se familiariser avec Moodle, Mieux connaître l'organisation de mes études, les centres de documentation, Améliorer ses écrits, Connaître la richesse des études à l'université de Lille, se donner le droit de douter, de se tromper, de bifurquer, prendre de bonnes habitudes pour sa santé.... Et bien d'autres choses encore !

Par la suite, vous pouvez choisir parmi un large choix d'UE PE qui vous permettent de façonner votre parcours personnel individualisé : l'UE Projet de l'étudiant c'est votre part de liberté, un bloc (BCC) ou partie d'un BCC plus large auquel vous devrez vous inscrire à chaque semestre de la Licence. (via l'application choisis ton cours)

## Comment choisir ses UE PE ?

Pour vous laisser l'initiative de choisir vos projets personnels, les UE PE sont le plus souvent multichoix sauf aux semestres où il est prévu des éléments obligatoires pour tous (pas plus de trois fois au cours de la Licence).

### L'UE projet de l'étudiant, c'est trois types d'unités :

- **des unités transversales** : tous les étudiants d'un même campus peuvent choisir parmi une palette large d'activités : engagements, culture, activités physiques et sportives, méthodes de travail universitaire, préparer son projet, développer son esprit d'entreprendre, ... qui viennent apporter des compétences complémentaires (transversales) à votre cursus.
- **des unités d'ouverture (UE PE ouverte)** proposées sur un campus par les composantes qui offrent aux étudiants une ouverture sur les disciplines qui ne sont pas spécifiques à la Licence suivie. Vous y trouverez des compétences et connaissances disciplinaires partagées entre les étudiants de différentes formations.
- **des unités spécifiques** : votre équipe pédagogique a prévu une ou plusieurs unités pour compléter votre formation par des connaissances et compétences dans des disciplines connexes ou pour vous permettre de développer des expériences en stages, des projets, une expérience pratique, de l'initiation à la recherche. Ces unités sont propres à chaque formation et peuvent être obligatoires à certains semestres.

### CAMPUS MOULINS-LILLE / SANTÉ ET CITÉ SCIENTIFIQUE :

des modalités spécifiques en lien avec le PRA 2 (plan de reprise d'activité de la rentrée) contraignent l'établissement à adapter son offre :

**Aux semestres impairs** : seules les UE PE transversales proposées par le SUAPS (activités physiques et sportives) et le CLIL (langues, TEC et préparation à l'international) sont ouvertes. Les UE spécifiques et ouvertes sont proposées dans la limite de la capacité à les mettre en œuvre. Cette adaptation aux conditions de reprise entraîne la neutralisation de la prise en compte de la note pour garantir l'équité de traitement entre les étudiants.

**Aux semestres pairs** : l'ensemble des UE PE devraient pouvoir se dérouler normalement.

**POUR LE CAMPUS PONT-DE-BOIS** : les UE PE sont proposées pour tous les semestres dans la limite de la capacité à les mettre en œuvre.

# LE RÈGLEMENT DES ÉTUDES

Chaque étudiant de l'Université de Lille peut consulter le règlement des études «partie commune» sur l'intranet étudiant. Ce dernier contient le socle commun des règles régissant le déroulement des études et les modalités de validation d'un cursus de formation s'appliquant à l'ensemble des mentions de DEUST, licence, licence professionnelle et master. Il est complété, au niveau de chaque composante, par un règlement des études partie spécifique décrivant en particulier les Modalités de Contrôle des Connaissances (MCC) de chaque mention de formation. Le règlement des études partie spécifique est diffusé par chaque composante en fonction des outils qui sont à sa disposition (intranet, moodle).

# L'ÉQUIPE ADMINISTRATIVE

## Secrétariats pédagogiques :

### Licence 1 et 2 Sociologie Histoire / Sociologie quantitative

**Salah HAIGIE**

salah.haigie@univ-lille.fr

03 20 41 69 42

### Licence 3 Sociologie Histoire / Sociologie quantitative

**Orlane BUISINE**

orlane.buisine@univ-lille.fr

03 20 41 66 78

### Master 1 et 2 Intervention et développement social (parcours SRDS / GOS)

**Aurélie FOREST - jusqu'au 31/12/2020**

aurelie.forest@univ-lille.fr

03 20 41 69 43

## HORAIRES D'OUVERTURE DU SECRÉTARIAT

**Lundi, Mardi, Jeudi**

**9H - 11H / 14H - 16H**

**Mercredi, Vendredi**

**9H - 11H**

## Adresse postale

**Département Sociologie et développement social,**

**UFR DECCID**

Bâtiment B, Bureau B3.227

Université de Lille - Campus Pont-de-Bois

Rue du Barreau - BP 60149 - 59653 Villeneuve d'Ascq Cedex

(pour toute correspondance, joindre une enveloppe timbrée à l'adresse de destination)

# CLIL : Centre de Langues de l'Université de Lille

LE CLIL a en charge l'enseignement/apprentissage transversal des langues vivantes. Il comprend :

- **LE PÔLE DELANG** qui coordonne et gère toutes les UE des 22 langues vivantes, les langues proposées en UE PE (projet de l'étudiant) et les DUFL (Diplômes Universitaires de Formation en Langue) de l'Université de Lille - autrement dit les UE du secteur LANSAD (Langues pour les spécialistes d'autres disciplines), ainsi que les enseignements de Techniques d'Expression et de Communication (TEC).
- **LE PÔLE DEFI** qui a en charge les enseignements en FLE (Français Langue Etrangère) et accueille les candidats internationaux allophones souhaitant progresser en langue, culture et civilisation françaises, en articulation avec les diplômes nationaux ou en vue de la délivrance de Diplômes Universitaires d'Etudes Françaises (DUEF) de niveau A1 à C2.
- **UN PÔLE TRANSVERSAL** qui coordonne les certifications et les CRL (Centres de Ressources en Langues).

Les enseignements sont répartis dans des antennes de proximité où les étudiants pourront se renseigner et s'inscrire en fonction de leur filière :

- sur les sites des campus Pont-de-Bois et Roubaix-Tourcoing (LANSAD, FLE et langues FC)
- sur le site du campus Cité Scientifique (LANSAD , FLE et TEC)
- sur les sites des campus Moulins-Ronchin et Santé dans les facultés (LANSAD)

**La direction du CLIL est située dans le bâtiment SUP/SUAIO sur le campus Cité Scientifique, avenue Carl Gauss.**

**CONTACT -** [clil@univ-lille.fr](mailto:clil@univ-lille.fr) | Tél. : 03 62 26 81 88

<https://clil.univ-lille.fr> |  «CLILUnivLille»

# PÔLE DELANG : Accéder à la diversité linguistique et parfaire ses techniques de communication.

## ● Campus Pont-de-Bois

Les UE d'anglais (toutes composantes) et d'espagnol (Départements Histoire, Histoire de l'Art et Archéologie et Sciences de l'éducation), les emplois du temps, les inscriptions dans les groupes et les modalités de contrôle des connaissances sont gérés par le secrétariat de votre année de formation.

Pour toutes les autres langues, ces mêmes informations relèvent du pôle DELANG Campus Pont-de-Bois. Les cours sont proposés dans des créneaux transversaux ouverts à tous.

À partir du S2, la même langue doit être suivie tout au long du parcours de licence afin de permettre une progression réelle (sauf dérogation sur projet de mobilité spécifique).

La passation de la certification CLES est encouragée avec une inscription par an prise en charge par l'établissement pour les étudiants inscrits à l'Université de Lille ainsi que le recours aux Centres de Ressources en Langues (CRL) pour soutien à la formation en langues.

**Contact : [delang.pdb@univ-lille.fr](mailto:delang.pdb@univ-lille.fr) | Téléphone : 03 20 41 62 84**

## ● Campus Cité Scientifique

Les UE de langues (toutes langues hors UE Projet de l'étudiant), les emplois du temps, les inscriptions dans les groupes et les modalités de contrôle de connaissances sont gérés par le secrétariat du pôle DELANG Campus Cité Scientifique: bâtiment B5, RDC porte 2.

**Contacts : [laurence.fougnie@univ-lille.fr](mailto:laurence.fougnie@univ-lille.fr)  
[dorina.delmeule@univ-lille.fr](mailto:dorina.delmeule@univ-lille.fr) / [delang.cs@univ-lille.fr](mailto:delang.cs@univ-lille.fr)**

**Téléphone : 03 62 26 81 80 / 03 62 26 81 82**

**CONTACT - [delang@univ-lille.fr](mailto:delang@univ-lille.fr) | <https://clil.univ-lille.fr>**

Des bureaux d'accueil de proximité sont à votre disposition sur les campus universitaires Pont de Bois (bâtiment A - A1.682) et Cité scientifique (Bâtiment B5). Sur les campus Moulins Ronchin et Santé, les informations sont fournies directement dans les facultés.

# BUREAU DES CERTIFICATIONS

## LE CLES : Certificat de compétences en Langues de l'Enseignement Supérieur

Vous avez envie de faire certifier votre niveau en langue ? Le CLIL offre la possibilité aux étudiants d'obtenir une ou plusieurs certifications en langues, comme le CLES ou d'autres certifications externes.

### Le CLES est une certification universitaire :

- accréditée par le Ministère de l'Enseignement Supérieur de la Recherche et de l'Innovation et reconnue au niveau européen (NULTE)
- adossée au Cadre Européen Commun de Référence en Langues (CECRL)
- qui atteste d'un niveau de compétence B1, B2 ou C1 dans 4 activités langagières,
- qui est offerte en allemand, anglais, arabe, espagnol, grec moderne, italien, polonais, portugais, russe.
- qui s'adresse à tout public,

### 3 niveaux sont proposés :

- **CLES B1** : utilisateur indépendant qui peut faire face à des situations de la vie courante
- **CLES B2** : utilisateur indépendant qui peut interagir et négocier dans la majorité des domaines.
- **CLES C1** : utilisateur expérimenté qui peut faire valoir sa maîtrise linguistique dans la vie sociale, académique ou professionnelle.

Les dates de passations et les modalités d'inscription sont disponibles sur les pages Certifications du site internet du CLIL : <https://cil.univ-lille.fr>

**CONTACT -** [cles@univ-lille.fr](mailto:cles@univ-lille.fr) | [www.certification-cles.fr](http://www.certification-cles.fr)

Les CRL organisent des ateliers de préparation ou d'information en complément à vos formations en langues. Pour connaître les dates et les modalités de ces ateliers, renseignez-vous auprès du CRL de votre site de formation ou adressez-vous à cette adresse méil: [crl@univ-lille.fr](mailto:crl@univ-lille.fr)

## Autres certifications

Le CLIL organise la passation d'autres certifications, telles que :

- **CnaVT** - Certification des compétences en néerlandais
- **DELE** - Certification des compétences en espagnol organisée par l'institut Cervantes
- **GOETHE** - Certification des compétences en allemand
- **TOCFL** - Certification des compétences en chinois
- **TOEIC** - Test de compétences en anglais

**CONTACT** - [certifications@univ-lille.fr](mailto:certifications@univ-lille.fr) |

<https://clil.univ-lille.fr/certifications>

## LE CRL : un dispositif d'accompagnement pour l'apprentissage des langues

Les Centres de Ressources en Langues (CRL) du CLIL sont des espaces multimédias pour l'apprentissage des langues en autoformation guidée. Ils mettent à votre disposition une base de ressources répertoriées, des outils et l'accompagnement nécessaire pour organiser votre parcours d'apprentissage. Au CRL, vous pourrez travailler de façon indépendante, à votre rythme, et être accompagné vers l'atteinte de vos objectifs.

Le CRL vous offre des ressources matérielles et humaines, riches et variées pour :

- passer un test de positionnement en langue,
- travailler la langue dans tous ses aspects,
- communiquer avec d'autres (étudiants, natifs),
- développer votre compétence à apprendre en autonomie,
- préparer des certifications,
- vous conseiller et vous guider.

Les langues proposées au CRL sont celles enseignées au sein de l'Université de Lille, soit :

l'allemand, l'anglais, l'arabe, la catalan, le chinois, le danois, l'espagnol, le français langue étrangère, le grec moderne, l'hébreu, le hongrois, l'italien, le japonais, la langue des signes française, le néerlandais, le norvégien, le persan, le polonais, le portugais, la russe, le suédois, et le tchèque.

**CONTACT -** [crl@univ-lille.fr](mailto:crl@univ-lille.fr) | <https://clil.univ-lille.fr>

L'inscription est libre et gratuite pour les étudiants, enseignants ou personnels de l'Université de Lille et se fait en ligne directement par l'application CALAO autoformation que vous trouverez dans votre ENT.

Passez ensuite au CRL pour découvrir les ressources sur site et les activités pédagogiques complémentaires proposées telles que le tutorat en langues, les ateliers de conversation, le tandem et télé-tandem, les cafés langues....

La première fois, l'équipe vous présentera les locaux et les ressources. L'Université de Lille comporte 5 CRL sur les campus de Cité Scientifique, Pont-de-Bois, IAEVieux Lille, Infocom et LEA.

Au CRL, vous trouverez des ressources nombreuses et variées (ouvrages de référence, ressources web, films et séries à visionner sur place...), sélectionnées pour leur qualité pédagogique. Sur place, des tuteurs tiennent des permanences, vous accompagnent dans votre apprentissage et vous proposent des moments de rencontres, des jeux ou encore des sessions de préparation aux certifications en langues.

**CONTACT -** [crl@univ-lille.fr](mailto:crl@univ-lille.fr) | <https://clil.univ-lille.fr>

# MASTER 1 INTERVENTION ET DÉVELOPPEMENT SOCIAL



# DESRIPTIF DU PROGRAMME DE FORMATION DU MASTER 1 INTERVENTION ET DÉVELOPPEMENT SOCIAL (TRONC COMMUN)

## BCC 1 : ANALYSER SOCIOLOGIQUEMENT LE SOCIAL

### SOCIOLOGIE GÉNÉRALE OU SOCIOLOGIE DU TRAVAIL ET DES ORGANISATIONS (AU CHOIX)

EC 1 Sociologie générale

EC 2 Sociologie du travail et des organisations

### «VILLES ET TERRITOIRES» OU «SANTÉ ET TROUBLES MENTAUX» (AU CHOIX)

EC 1 Villes et territoires

EC 2 Santé et troubles mentaux

### «CITOYENNETÉ ET PARTICIPATION» OU «FAMILLE ET POLITIQUES FAMILIALES» (AU CHOIX)

EC 1 Citoyenneté et participation

EC 2 Famille et politiques familiales

### SOCIOLOGIE DU MONDE ASSOCIATIF

EC 1 Sociologie du monde associatif

## BCC 2 : CONDUIRE UN PROJET DE RECHERCHE SOCIOLOGIQUE

### MÉTHODOLOGIE EN SOCIOLOGIE (1)

EC 1 Méthodologie en sociologie (1)

### RECHERCHE EN SOCIOLOGIE (1)

EC 1 Recherche en sociologie

## BCC 3 : CONDUIRE UN PROJET PROFESSIONNEL

### GESTION DE PROJET APPLIQUÉE

EC 1 Gestion de projet appliquée

### PROJET COLLECTIF TUTORÉ

EC 1 Projet collectif tutoré

## BCC 4 : COMMUNIQUER DANS UNE LANGUE ÉTRANGÈRE

### LANGUE VIVANTE

EC 1 Anglais

## **BCC 1 : ANALYSER SOCIOLOGIQUEMENT LE SOCIAL**

### **SOCIOLOGIE DE LA PAUVRETÉ OU SOCIOLOGIE DE LA VIEILLESSE (AU CHOIX)**

EC 1 Sociologie de la pauvreté

EC 2 Sociologie de la vieillesse

### **SANTÉ ET PRÉVENTION OU SOCIOLOGIE DU HANDICAP (AU CHOIX)**

EC 1 Santé et prévention

EC 2 Sociologie du handicap

## **BCC 2 : CONDUIRE UN PROJET DE RECHERCHE SOCIOLOGIQUE**

### **MÉTHODOLOGIE EN SOCIOLOGIE 2**

EC 1 Méthodologie en sociologie (2)

### **RECHERCHE EN SOCIOLOGIE 2**

EC 1 Recherche en sociologie (2)

## **BCC 3 : CONDUIRE UN PROJET PROFESSIONNEL**

### **INTRODUCTION À LA GESTION**

EC 1 Introduction à la gestion

### **PROJET DE L'ÉTUDIANT**

EC 1 Projet de l'étudiant

### **PROJET COLLECTIF TUTORÉ**

EC 1 Projet collectif tutoré

## **BCC 4 : COMMUNIQUER DANS UNE LANGUE ÉTRANGÈRE**

### **LANGUE VIVANTE**

EC 1 Anglais

# DESCRIPTIF DES ENSEIGNEMENTS

## SEMESTRE 1

## BCC 1 : ANALYSER SOCIOLOGIQUEMENT LE SOCIAL

### SOCIOLOGIE GÉNÉRALE OU SOCIOLOGIE DU TRAVAIL ET DES ORGANISATIONS (AU CHOIX)

#### EC 1 Sociologie générale

**Intervenante :** Aline CHAMAHIAN

**Descriptif :** Cet enseignement consiste en une initiation et/ou une redécouverte de la discipline sociologique. Il vise à sensibiliser les étudiant-e-s aux fondements de la discipline (scientificité, définition de ses objets, réflexion sur ses objectifs). Il reviendra pour cela sur les grands courants de pensée et auteurs de la sociologie, sur quelques champs thématiques ainsi que sur les formes du raisonnement sociologique.

**Compétences visées :** Initiation et/ou renforcement des connaissances en sociologie générale

#### **Bibliographie :**

De Singly F., Giraud Ch., Martin O., Nouveau manuel de sociologie, Paris, A. Colin, 2011.

Ferréol G., Noreck J.P., Introduction à la sociologie, Paris, A. Colin, 2010.

Masson Ph., Faire de la sociologie, Paris, La Découverte, 2008.

Mendras H., Eléments de sociologie, Paris, A. Colin, 2002.

#### **Modalités d'évaluation :**

1ère session : Contrôle continu

2ème session : Contrôle terminal (épreuve écrite de 2h organisée par la scolarité)

## EC 2 Sociologie du travail et des organisations

**Intervenant :** Clément RIVIERE

**Descriptif :** Séances thématiques autour du travail et des organisations

**Pré-requis :** aucun

**Compétences visées :** Préparation et présentation d'un exposé oral associé au thème de l'une des séances. Préparation et réalisation d'un entretien en profondeur avec un professionnel, portant sur la situation de travail.

### **Bibliographie :**

Christelle Avril, Marie Cartier et Delphine Serre, Enquêter sur le travail. Concepts, méthodes, récits, La Découverte, Paris, 2010.

Stéphane Beaud et Michel Pialoux, Retour sur la condition ouvrière : enquête aux usines Peugeot de Sochaux-Montbéliard, La Découverte, Paris, 1999.

Vincent Dubois, La vie au guichet : relation administrative et traitement de la misère, Economica, Paris, 2010.

Donald Roy, Un sociologue à l'usine. Textes essentiels pour la sociologie du travail, La Découverte, Paris, 2006.

### **Modalités d'évaluation :**

1ère session : Contrôle continu

2ème session : Examen sur table

# «VILLES ET TERRITOIRES» OU «SANTÉ ET TROUBLES MENTAUX» (AU CHOIX)

## EC 1 Villes et territoires

**Intervenant :** Paul CARY

**Descriptif :** Les territoires ont connu sous le double effet de la globalisation et de l'urbanisation continue des transformations massives depuis 50 ans, lesquelles ont transformé les anciennes catégories d'analyse (villes/campagnes ; urbain/ rural, etc.) et contribué à une ségrégation ou une fragmentation accrues. A partir des années 1970/80, en outre, on assiste à un renouveau de l'échelon régional ou métropolitain et à l'émergence de nouvelles modalités de l'action publique (gouvernance urbaine). Les villes, dans ce contexte, sont confrontées à des défis sociaux et spatiaux, qui vont de la gentrification, pour certaines, à la décroissance urbaine, pour d'autres et auxquelles elles doivent faire face avec des moyens très disparates.

Le cours se propose donc de faire le point sur ces transformations en mettant l'accent à la fois sur les effets socio-spatiaux sur les territoires des évolutions macro-sociales mais également sur les actions locales destinées à y faire face, en particulier dans la métropole lilloise. Les initiatives liées aux politiques alternatives de gestion urbaine ou à la prise en compte des enjeux écologiques seront mises en évidence.

**Volume horaire de travail personnel :** 24H

### **Bibliographie :**

Charmes Eric, 2011, La ville émietlée. Essai sur la clubbisation de la vie urbaine, Paris, PUF.

Collectif Degeyter, 2017, Sociologie de Lille, Paris, La découverte.

Lapeyronie Didier, 2008, Ghetto urbain. Ségrégation, violence, pauvreté en France aujourd'hui, Paris, Robert Laffont.

Le Galès Patrick, 2011, Le retour des villes européennes. Sociétés urbaines, mondialisation, gouvernement et gouvernance, St Just la-Pendue, Les Presses de Science Po.

Oberti M. et Préteceille E., 2016, La ségrégation urbaine, Paris, La Découverte, Repères.

Smith Neil, 2003, « La gentrification généralisée : d'une anomalie locale à la « régénération » urbaine comme stratégie urbaine globale » in Bidou-Zachariasen, C. (dir.), Retours en ville, Paris, Descartes & Cie, pp. 45-72.

**Modalités d'évaluation :** 1ère session : Devoir sur table + dossier / 2ème session : Devoir sur table

## EC 2 Santé et troubles mentaux

**Intervenante :** Nadia GARNOUSSI

**Descriptif :** Ce cours porte sur les grandes évolutions à l'oeuvre dans le champ de la santé depuis les années 1970. Dans cette perspective on s'intéressera au renouvellement des normes à partir desquelles la frontière entre le normal et le pathologique, entre la bonne et la mauvaise santé physique et psychique se définit socialement. On interrogera plusieurs niveaux permettant de repérer et d'analyser le sens de ces évolutions : celui du marché des biens de santé et de sa complexification, où l'on verra comment l'offre, la demande et les besoins se répondent et se diversifient ; celui de l'action publique qui renvoie à l'extension des politiques préventives et de gestion des risques ; celui de l'expérience individuelle de la santé et de la maladie (celle des maladies chroniques en particulier). En dégageant les liens entre santé, maladie et milieu social, on montrera en quoi les questions de santé sont un angle privilégié pour analyser les inégalités, anciennes et plus nouvelles, face au « devoir de santé ».

**Pré-requis :** aucun

**Compétences visées :** Pouvoir penser la santé et la maladie comme faits sociaux. Comprendre les logiques des politiques sanitaires ainsi que les redéfinitions des expériences de la souffrance physique et psychique dans la culture individualiste.

### **Bibliographie :**

Castel R, La gestion des risques. De l'anti-psychiatrie à l'après-psychanalyse, Paris, Minuit, 1981.

Champion F. (dir), Psychothérapie et société, Paris, A. Colin, 2008.

Coutant I., Wang S. (dir.), Santé mentale et souffrance psychique. Un objet pour les sciences sociales, Paris, CNRS, 2018.

Demailly L., Sociologie des troubles mentaux, La Découverte, coll. « Repères Sociologie », 2011.

Ehrenberg A., La Fatigue d'être soi. Dépression et société, Paris, Odile Jacob, 1998.

Quétel C., Histoire de la folie. De l'Antiquité à nos jours, Tallandier, 2012.

Velpry L., Le quotidien de la psychiatrie. Sociologie de la maladie mentale, Paris, A. Colin, 2008.

### **Modalités d'évaluation :**

1ère session : Contrôle continu

2ème session : Epreuve écrite organisée par la scolarité

# «CITOYENNETÉ ET PARTICIPATION» OU «FAMILLE ET POLITIQUES FAMILIALES» (AU CHOIX)

## EC 1 Citoyenneté et participation

**Intervenante :** Marion CARREL

**Descriptif :** Ce cours consiste à étudier les formes prises par la citoyenneté et la participation des citoyens à la vie publique, en France et à l'étranger. Dans une approche théorique et empirique, seront étudiés les enjeux de l'impératif participatif (En quoi constitue-t-il un progrès, ou non, pour la démocratie ? Comment s'articulent démocratie représentative et démocratie participative ?). Seront également étudiées les conditions matérielles des expériences délibératives (Quels en sont les différents dispositifs ? Que peut-on dire de la sociologie des participants ? A quoi servent-ils réellement ?). Il s'agira aussi d'explorer les racines et les précédents historiques des expériences contemporaines de participation.

### Compétences visées :

- Connaissances et recul critique sur les pratiques et les discours politiques et savants sur la citoyenneté, en particulier à propos de la démocratie participative qui se multiplie depuis une vingtaine d'années.

### Bibliographie :

Bacqué M.-H., Sintomer Y. (dir.), 2011, La démocratie participative : histoires et généalogies, Paris, La Découverte.

Blondiaux L., 2008, Le nouvel esprit de la démocratie, Paris, Seuil.

Carrel M., Neveu C. (dir.), 2014, Citoyennetés ordinaires. Pour une approche renouvelée des pratiques citoyennes, Paris, Karthala.

Rosanvallon P., 2006, Contre-démocratie. La politique à l'âge de la défiance, Paris, Seuil

### Modalités d'évaluation :

1ère session : Contrôle continu

2ème session : Contrôle terminal : épreuve écrite, comportant 1 ou plusieurs questions organisées par la scolarité

## EC 2 Famille et politiques familiales

**Intervenante :** Ségolène PETITE

**Descriptif :** L'enseignement vise à questionner les principales transformations qui ont affecté la famille contemporaine. Il s'agira d'interroger les catégories utilisées pour appréhender les nouvelles réalités familiales (familles monoparentales, familles recomposées, cohabitation juvénile, couples non cohabitants, etc.), d'interpréter les moteurs des transformations et leurs conséquences en termes de fondements de la parenté ; il s'agira également d'interroger la mise en œuvre des politiques familiales et les enjeux de la « police » des familles pour mettre en lumière le lien étroit entre la sphère publique et la vie familiale.

**Compétences visées :** Connaissance générale des auteurs et des questionnements dans le champ de la sociologie de la famille

**Volume horaire de travail personnel :** 48H

### **Bibliographie :**

Commaille J., Strobel P., Villac M., 2002, La politique de la famille, Paris, La découverte.

Déchaux J.H., 2007, Sociologie de la famille, Paris, La découverte.

Des références complémentaires seront proposées au fil de l'enseignement

### **Modalités d'évaluation :**

1ère session : Contrôle continu

2ème session : Contrôle terminal

# SOCIOLOGIE DU MONDE ASSOCIATIF

## EC 1 Sociologie du monde associatif

**Intervenant :** Yann LE LANN

**Descriptif :** Le cours se fixe trois objectifs :

Construire un questionnement sociologique capable d'interpréter à la fois le dynamisme du monde associatif et les difficultés qu'il traverse.

Comprendre le monde associatif à l'aune des dynamiques de travail (développement de l'emploi, professionnalisation ...) qui organisent son nouveau fonctionnement.

Analyser la complexité des rapports entre pouvoirs publics et monde associatif.

### **Compétences visées :**

- Développement d'une connaissance et d'un usage des ressources statistiques disponibles pour analyser le monde associatif
- Maîtrise des principaux textes de la sociologie des associations

**Volume horaire de travail personnel :** 40h

### **Modalités d'évaluation :**

1ère session : Contrôle continu

2ème session : Epreuve écrite organisée par la scolarité

## BCC 2 : CONDUIRE UN PROJET DE RECHERCHE SOCIOLOGIQUE

### MÉTHODOLOGIE EN SOCIOLOGIE (1)

#### EC 1 Méthodologie en sociologie (1)

**Intervenante :** Vanessa STETTINGER

**Descriptif :** Le cours porte sur la méthodologie de la recherche en sociologie. La production de connaissance y est examinée à travers les activités de conceptualisation, d'opérationnalisation et d'analyse. Ce cours vise à accompagner les étudiants dans la réalisation de leur mémoire de recherche, chaque étape de la recherche étant réalisée conjointement par les étudiants et l'enseignant en vue de dérouler complètement le fil d'une enquête sociologique. Dans ce premier semestre, nous aborderons la question du choix du thème de recherche, la « question de départ », ainsi que la construction de leur objet d'étude.

**Compétences visées :** La maîtrise des outils et des opérations nécessaires à la réalisation d'une recherche sociologique.

**Volume horaire :** Rédaction du mémoire de recherche

#### **Bibliographie :**

Beaud S. et Weber F., Guide de l'enquête de terrain, La Découverte, 2003

Becker, S. Howard, Les ficelles du métier, Paris, La Découverte, 2002.

Bourdieu, P., Chamboredon, J.-C., et Passeron, J.-C., Le métier du sociologue, Mouton, 1968.

Desanti R. et Cardon P., Initiation à l'enquête sociologique, ASH, 2010

**Modalités d'évaluation :** Contrôle continu : dossier (session 1 et 2)

# RECHERCHE EN SOCIOLOGIE (1)

## EC 1 Recherche en sociologie (1)

**Intervenant(s) :** Vincent CARADEC, Philippe CARDON, Paula COSSART, Nadia GARNOUSSI, Eric MARLIERE, Ségolène PETITE, Jean-Michel WACHSBERGER

**Descriptif :** Les étudiants doivent réaliser un mémoire de recherche : ce travail de recherche, d'une soixantaine de pages, est préparé tout au long de l'année universitaire. Il donne lieu à une note intermédiaire, à la fin du 1er semestre et à une note finale, à la fin du 2ème semestre. Dans un premier temps, l'étudiant doit établir un état des savoirs et dessiner une problématique de recherche sur un sujet qui s'inscrit dans l'un des champs du développement social abordé dans le cadre de la formation. Plus précisément, il s'agit pour l'étudiant, en partant d'un thème de recherche assez précis et en se fondant sur une sélection d'ouvrages et d'articles (la lecture minutieuse d'un dizaine de publications au moins est demandée), de repérer les différents types de questionnement élaborés sur la thématique choisie, d'établir la portée et les limites des résultats obtenus et de proposer, au final, un questionnement propre, afin de préparer la partie empirique de la recherche. Dans un second temps, l'étudiant doit recueillir et analyser des données empiriques. Le matériau analysé doit comporter au minimum soit une dizaine d'entretiens ; soit des données quantitatives produites par l'étudiant ou analysées en profondeur ; soit des observations précises consignées sur un journal de terrain ; soit l'utilisation d'autres supports (analyse de textes littéraires, d'articles de presse, de films, d'oeuvres d'art etc.). Ce matériau pourra être recueilli au cours d'un stage faisant l'objet d'une convention entre une institution et l'université.

L'élaboration de ce travail de recherche fait l'objet d'un accompagnement pédagogique assuré par un enseignant référent, désigné en début d'année, sous la forme de séances de séminaires.

**Compétences visées :** capacité à mener de bout en bout un travail de recherche sociologique ; capacités rédactionnelles

**Volume horaire de travail personnel :** 100h

### **Bibliographie :**

Stéphane Beaud, Florence Weber, Guide de l'enquête de terrain, Paris, La Découverte, 1997.

Jean-Claude Kaufmann, L'entretien compréhensif, Paris, Armand Colin, 1996.

### **Modalités d'évaluation :**

1ère session : mémoire de recherche intermédiaire

2ème session : mémoire de recherche

## BCC 3 : CONDUIRE UN PROJET PROFESSIONNEL

### GESTION DE PROJET APPLIQUÉE

#### EC 1 Gestion de projet appliquée

**Intervenante :** Elisabeth DECOOL LEFEBVRE

**Descriptif :** Apports d'outils méthodologiques dans la conception et la conduite de projets. Etudes de cas. Simulation de la conduite d'un projet en travaux de groupe et soutenance orale.

#### Compétences visées :

- Connaître les différentes typologies des projets et leurs inducteurs.
- Concevoir et conduire un projet en mobilisant des outils méthodologiques.
- Réaliser un diagnostic concerté en croisant les points de vue des participants au projet.
- Analyser les stratégies d'acteurs.
- Elaborer des scénarios de réponses aux problèmes analysés.
- Construire les critères d'évaluation du projet.
- Appréhender la complexité de la conduite des projets dans un environnement instable.

#### Bibliographie :

Elaborer un projet-Guide stratégique. Tony Noce et Patrick Paradowski. Ed ; Chroniques Sociales.

La résolution de problème, Michel Fustier. ED ; ESF

**Modalités d'évaluation :** Contrôle continu (session 1 et 2)

# PROJET COLLECTIF TUTORÉ

## EC 1 Projet collectif tutoré

**Intervenante :** Elisabeth DECOOL LEFEBVRE

**Descriptif :** Le Dossier Action de Développement est un travail réalisé en groupe d'étudiants en immersion auprès d'une structure professionnelle.

Au premier semestre, les étudiants, organisés autour d'un thème d'action relevant du développement social, recherchent une structure (association, service public, administration ou entreprise) qui leur passera une commande de groupe.

**Modalités d'évaluation :** Contrôle continu : dossier (session 1 et 2)

## BCC 4 : COMMUNIQUER DANS UNE LANGUE ÉTRANGÈRE

### ANGLAIS

#### EC 1 Anglais

**Intervenante :** Priyanka SHETTY

**Descriptif :** Entraînement et évaluation des différentes compétences langagières. 1/ Compréhension orale et expression écrite.

Évaluation des compétences linguistiques travaillées en cours : grammaire, lexique, structures et notions... en lien avec les thèmes étudiés.

2/Compréhension écrite.

3/Expression orale.

Entraînement aux exercices du PET, FCE ou Advanced.(examens de Cambridge)

**Pré-requis :** Des connaissances de base de l'anglais sont nécessaires. Ce cours n'est pas un cours d'initiation. Il s'agit de consolider le niveau B1 du CECRL pour valider B2 (utilisateur indépendant) ou C1 (utilisateur expérimenté).

#### Compétences visées :

- Compréhension orale, compréhension écrite, expression orale et écrite, médiation. (B1, B2 vers C1) comprendre des documents sonores (conférences, discours, argumentations, émissions TV et radio, bulletins d'informations, films et séries... en langue standard) et en restituer le contenu, comprendre des articles de presse et des rapports sur des questions contemporaines, communiquer avec un degré de spontanéité et d'aisance qui permet une interaction normale avec un locuteur compétent dans la langue cible, participer activement à une conversation dans des situations familières, présenter et défendre ses opinions, interagir, mettre en valeur la signification des faits, événements, expériences, justifier des idées et coopérer, faire des descriptions claires et détaillées sur des sujets relatifs à mes centres d'intérêt, développer un point de vue sur un sujet d'actualité, écrire des textes clairs et détaillés sur des sujets en rapport avec mes centres d'intérêt, écrire un essai ou une argumentation, et enfin, transmettre des informations, inviter les participants à réagir aux idées des uns et des autres, développer les idées des autres...

**Volume horaire de travail personnel :** 2-3 heures/semaine pour préparer les exercices avant le cours et revoir les points nouveaux après le cours

#### Bibliographie :

Oxford Advanced Learner's Dictionary

Dictionary of Social Work, compiled by John Pierson and Martin Thomas, Collins, 2002, ISBN: 0- 00-714396-6

Berland - Delépine, S. Grammaire pratique de l'anglais ; - OPHRYS, ISBN: 2-7080-0624-X La communication scientifique en anglais, Souillard, Alain et Françoise Souillard, BMS.2003

**Modalités d'évaluation :** Contrôle continu (session 1 et 2)

# DESCRIPTIF DES ENSEIGNEMENTS

## SEMESTRE 2

## BCC 1 : ANALYSER SOCIOLOGIQUEMENT LE SOCIAL

### SOCIOLOGIE DE LA PAUVRETÉ OU SOCIOLOGIE DE LA VIEILLESSE (AU CHOIX)

#### EC 1 Sociologie de la pauvreté

**Intervenante :** Vanessa STETTINGER

**Descriptif :** Ce cours vise à étudier les différentes approches de la pauvreté et les représentations sociales qui sous-tendent son traitement. Nous les aborderons, dans un premier temps, à partir de l'étude d'auteurs classiques comme Tocqueville, Marx et Simmel qui ont contribué à la construction d'une sociologie de la pauvreté. Dans un deuxième temps, nous verrons comment les sociologues contemporains définissent et analysent la pauvreté et les politiques de lutte mises en place en France, ainsi que les notions apparentées comme précarité, exclusion et vulnérabilité.

**Compétences visées :** acquisition de connaissances sociologiques sur la pauvreté au travers des politiques mises en place pour la « combattre ».

**Volume horaire de travail personnel :** apprentissage du cours et lecture de la bibliographie

#### **Bibliographie :**

Castel, R., Les métamorphoses de la question sociale, Paris, Fayard, 1995.

Brodiez-Dolino, A., Combattre la pauvreté. Vulnérabilités sociales et sanitaires de 1880 à nos jours, Paris, CNRS Éditions, 2013.

Duvoux, N., Le nouvel âge de la solidarité. Pauvreté, précarité et politiques publiques, Paris, Seuil/La République des idées, 2012.

Gueslin, A., Les gens de rien, Paris, Fayard, 2004.

Messu, M., La pauvreté cachée, Paris, L'aube, 2003.

Paugam, S., Les formes élémentaires de la pauvreté, Paris, PUF, 2005.

Paugam, S., La société française et ses pauvres, Paris, PUF, 1993.

#### **Modalités d'évaluation :**

1ère session : Contrôle continu Epreuve écrite (70%) et dossier (30%)

2ème session : Contrôle terminal : question(s) écrite(s), durée : 2h00

## EC 2 Sociologie de la vieillesse

**Intervenant :** Vincent CARADEC

**Descriptif :** Cet enseignement est organisé en deux grandes parties. La première partie propose une synthèse des connaissances sociologiques sur la vieillesse, en abordant successivement trois aspects : la construction sociale de la vieillesse ; le groupe d'âge des personnes âgées ; le vieillissement individuel. La seconde partie, après avoir retracé l'histoire des politiques sociales de la vieillesse, en étudie les principaux enjeux actuels : réformes des retraites, politique à l'égard des salariés âgés, politique de la dépendance.

**Compétences visées :** Acquisition de connaissances sociologiques sur la population âgée, le processus de vieillissement et les politiques de la vieillesse.

**Volume horaire de travail personnel :** 48H

### **Bibliographie :**

Vincent Caradec, Sociologie de la vieillesse et du vieillissement, Paris, Armand Colin, 2015 (3ème éd.).

Vincent Caradec, Vieillir après la retraite. Approche sociologique du vieillissement, Paris, PUF, 2004.

Anne-Marie Guillemard, Le déclin du social. Formation et crise des politiques de la vieillesse, Paris, PUF, 1986.

Anne-Marie Guillemard, L'âge de l'emploi. Les sociétés à l'épreuve du vieillissement, Paris, Armand Colin, 2003.

### **Modalités d'évaluation :**

1ère session : Contrôle continu (devoir sur table et note de TD)

2ème session : Contrôle terminal, question(s) écrite(s), durée : 2h

# «SANTÉ ET PRÉVENTION» OU SOCIOLOGIE DU HANDICAP (AU CHOIX)

## EC 1 Santé et prévention

**Intervenant :** Jacques RODRIGUEZ

**Descriptif :** Cet enseignement a pour objectif, tout d'abord, de dresser un état des lieux des connaissances sociologiques sur la santé et la maladie, deux notions historiquement situées, sur les inégalités sociales de santé et sur la relation médecin-malade. Le cours aborde ensuite, dans une seconde partie, les questions liées à la santé publique (origines, frontières, enjeux) et aux politiques de prévention (vaccinations, dépistages, etc.) qui, en particulier, mettent en balance les droits individuels et l'intérêt général.

**Pré-requis :** Une bonne connaissance de la sociologie générale

### Compétences visées :

- Acquisition de connaissances sociologiques sur les enjeux qui traversent les questions de santé et de prévention ;
- Capacités d'analyse et de réflexion
- Capacités d'expression

**Volume horaire de travail personnel :** 48 - 72H

### Bibliographie :

ADAM P., HERZLICH C., 1994, Sociologie de la maladie et de la médecine, Paris, Nathan, Coll. 128

CARRICABURU D., MENOIRET M., 2010, Sociologie de la santé, Paris, Armand Colin, Collection U

VASSY C., DERBEZ B., 2019, Introduction à la sociologie de la santé, Paris, A. Colin

FASSIN D., HAURAY B., 2010, Santé Publique. L'état des savoirs, Paris, La Découverte

JORLAND G., 2010, Une société à soigner. Hygiène et salubrité en France au XIX<sup>e</sup> siècle, Paris, Gallimard

### Modalités d'évaluation :

1ère session : Contrôle continu : un devoir sur table

2ème session : Contrôle terminal : un devoir sur table organisé par la scolarité

## EC 2 Sociologie du handicap

**Intervenante :** Muriel DELPORTE

**Descriptif :** Ce cours propose d'explorer les différentes dimensions de la réflexion sociologique sur le handicap à partir d'une analyse des politiques, des dispositifs institutionnels mis en place et des modalités pratiques d'accompagnement des personnes concernées. L'attention sera portée sur différents moments d'inflexion historiques des politiques, sur l'évolution des conceptualisations du handicap et des pratiques professionnelles, sur les conséquences du handicap au quotidien et dans les familles, et sur le rôle des collectifs de personnes handicapées. Ces différents aspects seront abordés à partir de travaux sociologiques utilisant des méthodes variées et portant sur divers types de handicaps.

**Compétences visées :** Acquisition d'un regard sociologique sur les problématiques liées au handicap.

### **Bibliographie :**

Goffman Erving, 1975, Stigmate. Les usages sociaux des handicaps, Paris, Minuit  
Plaisance Éric, 2009, Autrement capables. École, emploi société : pour l'inclusion des personnes handicapées, Paris, Autrement

Ravaud J.F et al., « Les méthodes de délimitation de la population handicapée : l'approche de l'enquête de l'Insee Vie quotidienne et santé », Population, 2002/3 Vol.57, p. 541 – 565.

Stiker Henri-Jacques, 1997, Corps infirmes et société, Paris, Dunod (1982)

Ville I., Fillion E., Ravaud J.F., Introduction à la sociologie du handicap. Histoire, politiques et expérience, De Boeck, 2014

### **Modalités d'évaluation :**

1ère session : dossier (4 à 6 pages) + évaluation sur table (question de réflexion à partir des éléments vus en cours)

2ème session : évaluation sur table (question de réflexion à partir des éléments vus en cours)

## BCC 2 : CONDUIRE UN PROJET DE RECHERCHE SOCIOLOGIQUE

### MÉTHODOLOGIE EN SOCIOLOGIE (2)

#### EC 1 Méthodologie en sociologie (2)

**Intervenant :** Philippe CARDON

**Descriptif :** Le second semestre est consacré à la réalisation de l'enquête. Il s'agit tout d'abord de renforcer la construction de la problématique. Le cours porte également sur les outils mobilisés pour la réalisation du terrain d'enquête : observations et entretiens. Construit à partir d'exercices concrets et pratiques (construction d'une grille d'observation et d'entretien, passation d'entretiens, observations, méthodes d'analyse d'entretiens), le cours permet aux étudiants d'approprier peu à peu la méthode d'enquête. Une dernière partie est consacrée à la phase d'interprétation sociologique du matériau recueilli en s'appuyant sur des cas concrets d'enquêtes sociologiques.

**Pré-requis :** Acquisition des enseignements de méthodologie développés au premier semestre

**Compétences visées :** La maîtrise des outils et des opérations nécessaires à la réalisation d'une recherche sociologique.

#### **Bibliographie :**

Becker Howard, Les ficelles du métier : comment conduire sa recherche en sciences sociales, La Découverte, Paris, 2002.

Desanti Raphaël, Cardon Philippe, Initiation à l'enquête sociologique, Rueil-Malmaison, ASH, 2010.

Blanchet Alain et Gotman Anne, L'enquête et ses méthodes : l'entretien, Nathan, Paris, coll. « 128 », 2005.

Beaud Stéphane et Weber Florence, Guide de l'enquête de terrain, La Découverte, Paris, 1997.

#### **Modalités d'évaluation :**

1ère session : rendu d'un travail d'analyse d'entretiens

2ème session : rendu d'un travail présentant la problématique, la méthodologie mobilisée et les principaux résultats obtenus au cours de l'enquête.

## RECHERCHE EN SOCIOLOGIE (2)

### EC 1 Recherche en sociologie (2)

**Intervenant(s) :** Vincent CARADEC, Philippe CARDON, Paula COSSART, Nadia GARNOUSSI, Eric MARLIERE, Ségolène PETITE, Jean-Michel WACHSBERGER

**Descriptif :** Les étudiants doivent réaliser un mémoire de recherche : ce travail de recherche, d'une soixantaine de pages, est préparé tout au long de l'année universitaire. Il donne lieu à une note intermédiaire, à la fin du 1<sup>er</sup> semestre et à une note finale, à la fin du 2<sup>ème</sup> semestre. Dans un premier temps, l'étudiant doit établir un état des savoirs et dessiner une problématique de recherche sur un sujet qui s'inscrit dans l'un des champs du développement social abordé dans le cadre de la formation. Plus précisément, il s'agit pour l'étudiant, en partant d'un thème de recherche assez précis et en se fondant sur une sélection d'ouvrages et d'articles (la lecture minutieuse d'un dizaine de publications au moins est demandée), de repérer les différents types de questionnement élaborés sur la thématique choisie, d'établir la portée et les limites des résultats obtenus et de proposer, au final, un questionnement propre, afin de préparer la partie empirique de la recherche. Dans un second temps, l'étudiant doit recueillir et analyser des données empiriques. Le matériau analysé doit comporter au minimum soit une dizaine d'entretiens ; soit des données quantitatives produites par l'étudiant ou analysées en profondeur ; soit des observations précises consignées sur un journal de terrain ; soit l'utilisation d'autres supports (analyse de textes littéraires, d'articles de presse, de films, d'oeuvres d'art etc.). Ce matériau pourra être recueilli au cours d'un stage faisant l'objet d'une convention entre une institution et l'université.

L'élaboration de ce travail de recherche fait l'objet d'un accompagnement pédagogique assuré par un enseignant référent, désigné en début d'année, sous la forme de séances de séminaires.

**Compétences visées :** capacité à mener de bout en bout un travail de recherche sociologique ; capacités rédactionnelles

**Volume horaire de travail personnel :** 100h

#### **Bibliographie :**

Stéphane Beaud, Florence Weber, Guide de l'enquête de terrain, Paris, La Découverte, 1997.

Jean-Claude Kaufmann, L'entretien compréhensif, Paris, Armand Colin, 1996.

#### **Modalités d'évaluation :**

1<sup>ère</sup> session : mémoire de recherche

2<sup>ème</sup> session : mémoire de recherche

## BCC 3 : CONDUIRE UN PROJET PROFESSIONNEL

### INTRODUCTION À LA GESTION

#### EC 1 Introduction à la gestion

**Intervenante :** Elisabeth DECOOL LEFEBVRE

**Descriptif :** Le cours débute par l'étude des comptes de la protection sociale ainsi que ceux de la sécurité sociale et de la santé, en examinant la délimitation, la composition et l'organisation de ces formes comptables construites au plan national et en mettant en évidence la place des prélèvements obligatoires (cotisations sociales et impôts) dans le financement du secteur social. Ensuite, les dépenses sociales, analysées selon leur destination, sont rapprochées de l'origine de leur financement afin de dégager les éléments constitutifs d'une démarche de gestion visant à faciliter la prise de décision dans le domaine social. Enfin, la confrontation entre plusieurs méthodes d'exploitation des informations, révélatrice de la diversité des approches, permettra de s'interroger sur les fondements et les enjeux d'une démarche de gestion.

**Compétences visées :** Connaître le financement de la protection sociale en France et comprendre les questions posées par l'introduction d'une démarche de gestion des ressources financières engagées dans le secteur social.

#### **Bibliographie :**

Caicedo, E., 2011, Les comptes de la protection sociale en 2009, Paris, DREES, études et résultats n° 755.

Fenina, A., Le Garrec A.M., Koubi M., 2010, Les comptes nationaux de la santé en 2009, Paris, DREES, études et résultats n° 736.

Commission des comptes de la sécurité sociale, 2010, Les comptes de la sécurité sociale - Résultats 2009 Prévisions 2010 et 2011, Paris, Documentation française.

Grandguillot B., Grandguillot F., 2010, Comptabilité de gestion, Paris, Gualino éditeur.

#### **Modalités d'évaluation :**

1ère session : Contrôle continu écrit

2ème session : Contrôle terminal épreuve écrite organisée par la scolarité, comportant 1 ou plusieurs questions

# PROJET DE L'ÉTUDIANT

## EC 1 Projet de l'étudiant

**Intervenant(s) :** Caroline SENEZ et autres intervenants

### **Descriptif :**

- Origines des notions de développement – acceptions de ce terme - évolution des pratiques - Action, recherche, dispositifs
- Définitions et exemples d'actions de développement local, de développement social
- Le développement social des quartiers, le développement social urbain.
- Posture d'action en développement social : éléments de méthodologie de l'action TD
- Application de ces enseignements à l'objet du projet tutoré collectif

### **Pré-requis :**

- Savoir analyser méthodiquement une organisation professionnelle et un processus d'action.
- Méthodologie de projet : conception d'une action dans un cadre professionnel

**Compétences visées :** Connaissance des fondements méthodologiques du développement social local

### **Bibliographie :**

Jacqueline Mengin avec la collaboration de Gérard Masson : « Guide du développement local et du développement social » Editions L'Harmattan, 1989.

Vincent de Gaulejac, Michel Bonetti, Jean Fraisse « L'ingénierie sociale » Ed Syros, Alternatives sociales, (1989 et) 1995

Pierre-Noël Denieuil, Houda Laroussi « Le développement social local - Origines et filiations - Tome 1 »- Laboratoire de Sociologie du Changement des Institutions IRESCO - Paris CNAF DOSSIER D'ETUDE N° 69 Juin 2005

Claude Jacquier, Dominique Mansanti, Jean-Marc Berthet, Francie Mégevand, Marilyn Mougel, Marie-Agnès Roux « Le développement social local - Les acteurs, les outils, les métiers - Tome 2 » CNAF DOSSIER D'ETUDE N° 70 Juillet 2005

**Modalités d'évaluation :** Contrôle continu : dossier (session 1 et 2)

# PROJET COLLECTIF TUTORÉ

## EC 1 Projet collectif tutoré

**Intervenante :** Elisabeth DECOOL LEFEBVRE

**Descriptif :** Le Dossier Action de Développement est un travail réalisé en groupe d'étudiants en immersion auprès d'une structure professionnelle.

Au premier semestre, les étudiants, organisés autour d'un thème d'action relevant du développement social, recherchent une structure (association, service public, administration ou entreprise) qui leur passera une commande de groupe.

**Compétences visées :** xxxxxxxxxxxxxxxxxxxxxxxxxxxx

**Bibliographie :**

xxxxxxxxxxxxxxxxxxxxxxxxxxxxxxxx

**Modalités d'évaluation :** Contrôle continu : dossier (session 1 et 2)

# BCC 4 : COMMUNIQUER DANS UNE LANGUE ÉTRANGÈRE

## ANGLAIS

### EC 1 Anglais

**Intervenante :** Priyanka SHETTY

**Descriptif :** Entraînement et évaluation des différentes compétences langagières. 1/ Compréhension orale et expression écrite.

Evaluation des compétences linguistiques travaillées en cours : grammaire, lexique, structures et notions... en lien avec les thèmes étudiés.

2/Compréhension écrite.

3/Expression orale.

Entraînement aux exercices du PET, FCE ou Advanced.(examens de Cambridge)

**Pré-requis :** Des connaissances de base de l'anglais sont nécessaires. Ce cours n'est pas un cours d'initiation. Il s'agit de consolider le niveau B1 du CECRL pour valider B2 (utilisateur indépendant) ou C1 (utilisateur expérimenté).

**Compétences visées :** Compréhension orale, compréhension écrite, expression orale et écrite, médiation.

(B1, B2 vers C1) comprendre des documents sonores (conférences, discours, argumentations, émissions TV et radio, bulletins d'informations, films et séries... en langue standard) et en restituer le contenu, comprendre des articles de presse et des rapports sur des questions contemporaines, communiquer avec un degré de spontanéité et d'aisance qui permet une interaction normale avec un locuteur compétent dans la langue cible, participer activement à une conversation dans des situations familières, présenter et défendre ses opinions, interagir, mettre en valeur la signification des faits, évènements, expériences, justifier des idées et coopérer, faire des descriptions claires et détaillées sur des sujets relatifs à mes centres d'intérêt, développer un point de vue sur un sujet d'actualité, écrire des textes clairs et détaillés sur des sujets en rapport avec mes centres d'intérêt, écrire un essai ou une argumentation, et enfin, transmettre des informations, inviter les participants à réagir aux idées des uns et des autres, développer les idées des autres...

**Volume horaire de travail personnel :** 2-3 heures/semaine pour préparer les exercices avant le cours et revoir les points nouveaux après le cours

#### **Bibliographie :**

Oxford Advanced Learner's Dictionary

Dictionary of Social Work, compiled by John Pierson and Martin Thomas, Collins, 2002, ISBN: 0- 00-714396-6

Berland - Delépine, S. Grammaire pratique de l'anglais ; - OPHRYS, ISBN: 2-7080-0624-X La communication scientifique en anglais, Souillard, Alain et Françoise Souillard, BMS.2003

**Modalités d'évaluation :** Contrôle continu

# MASTER 2 INTERVENTION ET DÉVELOPPEMENT SOCIAL

# PARCOURS STRATÉGIES ET RECHERCHES EN DÉVELOPPEMENT SOCIAL (SRDS)

Le parcours SRDS comprend 2 options :

- option Ingénierie du Développement Social (IDS)
- option Sociologie des Ages, de la Santé et des Vulnérabilités (SASV)

# DESCRIPTIF DU PROGRAMME DE FORMATION DU MASTER 2 STRATÉGIES ET RECHERCHES EN DÉVELOPPEMENT SOCIAL (SRDS)

## BCC 1 : ANALYSER SOCIOLOGIQUEMENT LE SOCIAL

### SOCIOLOGIE COMPARÉE DES SYSTÈMES DE PROTECTION SOCIALE

EC 1 Sociologie comparée des systèmes de protection sociale

## BCC 2 : MAÎTRISER DES OUTILS PROFESSIONNELS DU DÉVELOPPEMENT SOCIAL

### COMPTABILITÉ ET GESTION

EC 1 Comptabilité et gestion

### CONDUITE DE PROJETS DANS LES ORGANISATIONS SOCIALES ET MÉDICO-SOCIALES

EC 1 Conduite de projets dans les organisations sociales et médico-sociales

### PROJET DE L'ÉTUDIANT : APPROCHES PLURIELLES DU DÉVELOPPEMENT SOCIAL

EC 1 Projet de l'étudiant : approches plurielles du développement social

## BCC 3 : Communiquer dans une langue étrangère

### LANGUE VIVANTE

EC 1 Anglais

## BCC 4 : Conduire un projet professionnel ou de recherche

### Option IDS :

- Droit public et droit administratif
- Gestion de ressources humaines et management d'équipe
- Evaluation et démarche qualité + Communiquer en milieu professionnel
- Conduite de projets participatifs

### Option SASV :

- Séminaire « Ages de la vie et générations »
- Séminaire « Questions de Santé »
- Séminaire Ecriture d'un article de recherche

## **BCC 1 : ANALYSER SOCIOLOGIQUEMENT LE SOCIAL**

### **TRAVAILLER ET ENQUÊTER SUR LE DÉVELOPPEMENT SOCIAL**

EC 1 Travailler et enquêter sur le développement social

### **DÉPENDANCE ET HANDICAP**

EC 1 Dépendance et handicap

## **BCC 2 : COMMUNIQUER DANS UNE LANGUE ÉTRANGÈRE**

### **LANGUE VIVANTE**

EC 1 Anglais

## **BCC 3 : CONDUIRE UN PROJET PROFESSIONNEL OU DE RECHERCHE**

### **Option IDS :**

- Collectivités territoriales

### **Option SASV :**

- Séminaire «Vulnérabilités et politiques sociales»

## **BCC 4 : RÉPONDRE À UNE PROBLÉMATIQUE PROFESSIONNELLE OU SOCIOLOGIQUE**

### **Option IDS :**

- Séminaire Recherche-action
- Ecriture et soutenance du mémoire

### **Option SASV :**

- Séminaire «Questions de recherche»
- Ecriture et soutenance du mémoire

# DESCRIPTIF DES ENSEIGNEMENTS

## SEMESTRE 3

## **BCC 1 : ANALYSER SOCIOLOGIQUEMENT LE SOCIAL**

### **SOCIOLOGIE comparée des systèmes de protection sociale**

#### **EC 1 Sociologie comparée des systèmes de protection sociale**

**Intervenant :** Yann LE LANN

**Descriptif :** Le cours se fixe trois objectifs :

Définir le concept de protection sociale dans un dialogue avec trois auteurs, Polanyi, Titmuss et Esping-Andersen. Comprendre la construction des différents idéaux-types et regroupement des systèmes de protection sociale, ainsi que les critiques qui leur ont été formulées.

Analyser les trajectoires de la protection sociale dans la réforme néolibérale initiée depuis les années 1970.

#### **Compétences visées :**

- Maitrise de l'histoire du concept et des grandes mutations de la protection sociale.
- Développer une réflexivité propre aux démarches comparatistes.
- Maitrise des principaux textes de la sociologie de la protection sociale.

**Volume horaire de travail personnel :** 40H

#### **Bibliographie :**

Karl Polanyi, La grande transformation, Gallimard.

Gösta Esping-Andersen, Les trois mondes de l'Etat-providence. PUF

**Modalités d'évaluation :** Contrôle continu (session 1 et 2)

# BCC 2 : MAÎTRISER DES OUTILS PROFESSIONNELS DU DÉVELOPPEMENT SOCIAL

## COMPTABILITÉ ET GESTION

### EC 1 Comptabilité et gestion

**Intervenant :** Madjid BOUNOUA

**Descriptif :** L'objectif de ce module est de vous familiariser aux principes et concepts fondamentaux de la gestion, aux mécanismes de la comptabilité générale,

1 Notion fondamentale de la comptabilité générale

Objectifs et principe du processus comptable

Relation avec les tiers et comptabilisation des opérations courantes

Travaux de fin d'exercice et clôture d'exercice comptable

2 Notion fondamentales d'analyse financière

Du bilan comptable au bilan fonctionnel

Besoin ou excédent de fonds de roulement

Les ratios

Soldes intermédiaires de gestion et capacité d'autofinancement

### Compétences visées :

- Comprendre et maîtriser les informations comptables produites par les associations du secteur sanitaire et social.
- Savoir exploiter ces informations en vue de l'analyse financière

### Modalités d'évaluation :

1ère session : CC écrit (question de cours et un exercice)

2ème session : CC écrit (deux exercices)

# CONDUITE DE PROJET DANS LES ORGANISATIONS SOCIALES ET MÉDICO-SOCIALES

## EC 1 Conduite de projet dans les organisations sociales et médico-sociales

**Intervenante :** Elisabeth DECOOL LEFEBVRE

**Descriptif :** Rappel du schéma fondamental de la conduite des projets. Anomalies de fonctionnement d'un groupe projet.

Composition et fonctionnement d'une équipe projet.

La dimension humaine du projet et son impact sur la réussite du projet.

Comment financer son projet ? Subventions, appels à projets, financements alternatifs, autofinancement, mécénat....

Par qui et combien ?

Comment élaborer un dossier de demande de subvention, règles, stratégies et suivi.

**Pré-requis :** De préférence avoir déjà suivi des cours de méthodologie du projet.

### **Compétences visées :**

- Connaître les enjeux d'un pilotage stratégique des projets
- Appréhender l'importance de la dimension humaine du projet. Acquérir les méthodes de la conduite des actions en groupe. Analyser les jeux d'acteurs dans le pilotage des projets.
- Comprendre les stratégies inhérentes au financement des projets.
- Réfléchir sur les différentes approches de l'évaluation des actions professionnelles

**Bibliographie :** Tony NOCE & Patrick PARADOWSKI, 2004 (2e édition), Elaborer un projet, guide stratégique, Ed. Chronique Sociale.

**Modalités d'évaluation :** Contrôle continu (session 1 et 2)

# PROJET DE L'ÉTUDIANT : APPROCHES PLURIELLES DU DÉVELOPPEMENT SOCIAL

## EC 1 Projet de l'étudiant : Approches plurielles du développement social

**Intervenant(s) :** Marion CARREL et intervenants extérieurs

**Descriptif :** Ce séminaire constitue un lieu de rencontre et d'échanges sur le thème du développement social local. Il vise à confronter les regards de chercheurs spécialisés et de praticiens. Evolutif, ce séminaire se structure autour de quelques dimensions privilégiées, telles que :

- L'histoire du développement social, des démarches initiées dans les années soixante-dix aux déclinaisons actuelles de l'empowerment.

L'appui aux associations, entre projets de structures et développement social

- Les évolutions dans les professions de l'éducation, de l'animation, de la petite enfance, de l'aide à la personne, du logement social, du secteur social et médico-social

- La loi 2002-2 et ses implications en matière de participation et de concertation

**Pré-requis :** Connaissance des politiques sociales

### Compétences visées :

- Appréhender sous l'angle des théories sociologiques et des pratiques professionnelles les enjeux et modes d'organisation du développement social territorialisé.
- Débattre avec des chercheurs et professionnels travaillant dans différents domaines du développement social.
- Recul réflexif par rapport aux expériences professionnelles des étudiants.

### Bibliographie :

Graven J-L, Berne A-C, Nové-Josserand P., 2008, Pédagogie du développement social, Faire cause commune, Chronique Sociale.

Bacqué M.-H., Biewener C., 2013, L'empowerment, une pratique émancipatrice, Paris, La Découverte.

Carrel M., 2013, Faire participer les habitants ? Citoyenneté et pouvoir d'agir dans les quartiers populaires, Lyon, ENS Editions.

### Modalités d'évaluation :

1ère session : Contrôle continu : dossier portant sur le contenu des séances

2ème session : Contrôle continu : dossier

## BCC 3 : COMMUNIQUER DANS UNE LANGUE ÉTRANGÈRE

### EC 1 Anglais

**Intervenante :** Priyanka SHETTY

**Descriptif :** Entraînement et évaluation des différentes compétences langagières. 1/ Compréhension orale et expression écrite.

Évaluation des compétences linguistiques travaillées en cours : grammaire, lexique, structures et notions... en lien avec les thèmes étudiés.

2/Compréhension écrite.

3/Expression orale.

Entraînement aux exercices du PET, FCE ou Advanced.(examens de Cambridge)

**Pré-requis :** Des connaissances de base de l'anglais sont nécessaires. Ce cours n'est pas un cours d'initiation. Il s'agit de consolider le niveau B1 du CECRL pour valider B2 (utilisateur indépendant) ou C1 (utilisateur expérimenté).

#### Compétences visées :

- Compréhension orale, compréhension écrite, expression orale et écrite, médiation. (B1, B2 vers C1) comprendre des documents sonores (conférences, discours, argumentations, émissions TV et radio, bulletins d'informations, films et séries... en langue standard) et en restituer le contenu, comprendre des articles de presse et des rapports sur des questions contemporaines, communiquer avec un degré de spontanéité et d'aisance qui permet une interaction normale avec un locuteur compétent dans la langue cible, participer activement à une conversation dans des situations familières, présenter et défendre ses opinions, interagir, mettre en valeur la signification des faits, événements, expériences, justifier des idées et coopérer, faire des descriptions claires et détaillées sur des sujets relatifs à mes centres d'intérêt, développer un point de vue sur un sujet d'actualité, écrire des textes clairs et détaillés sur des sujets en rapport avec mes centres d'intérêt, écrire un essai ou une argumentation, et enfin, transmettre des informations, inviter les participants à réagir aux idées des uns et des autres, développer les idées des autres...

**Volume horaire de travail personnel :** 2-3 heures/semaine pour préparer les exercices avant le cours et revoir les points nouveaux après le cours

#### Bibliographie :

Oxford Advanced Learner's Dictionary

Dictionary of Social Work, compiled by John Pierson and Martin Thomas, Collins, 2002, ISBN: 0-00-714396-6

Berland - Delépine, S. Grammaire pratique de l'anglais ; - OPHRYS, ISBN: 2-7080- 0624-X La communication scientifique en anglais, Souillard, Alain et Françoise Souillard, BMS.2003

**Modalités d'évaluation :** Contrôle continu (session 1 et 2). 1er semestre évaluation de la compréhension orale et de l'expression écrite, évaluation des compétences linguistiques (1 au cours du semestre, l'autre en fin de semestre) ; 2e semestre : évaluation de la compréhension de l'écrite au cours du semestre, évaluation de l'expression orale en interaction et en continu, en fin du semestre.

# DESCRIPTIF DES ENSEIGNEMENTS

## SEMESTRE 3

### OPTION INGÉNIERIE DU DÉVELOPPEMENT SOCIAL (IDS)

# BCC 4 : CONDUIRE UN PROJET PROFESSIONNEL OU DE RECHERCHE

## EC 1 Droit public et droit administratif

**Intervenant :** Thierry DALLONGEVILLE

### **Descriptif :**

- Les compétences de l'Etat, des collectivités territoriales, des établissements publics (intercommunalité)
- L'activité de service public, ses modes de gestion en France et dans l'Union européenne
- Organisation institutionnelle de l'Etat et des collectivités territoriales
- La question des finances publiques : le vote et l'exécution du budget de l'Etat, les finances des collectivités territoriales, les comptes de la protection sociale

### **Compétences visées :**

Cet enseignement doit permettre aux étudiants d'acquérir les connaissances de base en droit constitutionnel (Institutions de la Ve République et de l'Union européenne) et en droit administratif (l'Etat et ses services déconcentrés, les collectivités territoriales).

Deux objectifs sont plus précisément visés :

- 1) Permettre aux étudiants d'appréhender la complexité de l'organisation de l'administration française et du service public
- 2) Acquérir les connaissances fondamentales pouvant les préparer aux concours de la fonction publique.

### **Bibliographie :**

J.-F. AUBY, J.-B. AUBY, R. NOGUELLOU, Droit des collectivités locales, PUF, coll. Thémis, 2015.

J.-P. CAMBY, P. SERVENT Le travail parlementaire sous la Cinquième République, Montchrestien, coll. Clefs, 5e édition, 2010.

F. HAMON, M. TROPER, Droit constitutionnel, LGDJ, coll. Manuel, 2019.

M.-C. ROUAULT, Droit administratif et institutions administratives, Bruylant, coll. Paradigme – Maunels, 6e édition, 2019.

F. de TEYSSIER, G. BAUDIER, La construction de l'Europe, PUF, coll. Que sais-je ?, 2016.

M. VERPEAUX, P. BODINEAU, Histoire constitutionnelle de la France, PUF, coll. Que sais-je ?, 2020.

**Modalités d'évaluation :** Contrôle continu (session 1 et 2) : examen écrit

## EC 2 Gestion de ressources humaines et management d'équipe

**Intervenant :** Jean-Luc BIZEUR

**Descriptif :** Le cours aborde les notions de base de la GRH moderne : compétences, évaluation, gestion prévisionnelle, management participatif, stress et risques psychosociaux... Il ne s'agit pas de donner des méthodes « clés en main » mais plutôt de présenter les différentes pratiques existantes.

L'enseignement est basé autant sur des présentations théoriques que sur des exemples ou mises en situation pratiques. Enfin, à travers quelques exemples dédiés aux modes de recrutement ou aux comportements des groupes de travail, le module de GRH se veut une ouverture sur le monde du travail pour les étudiants.

**Pré-requis :** Droit du travail et sociologie des organisations (bases)

**Compétences visées :** Concernant la GRH, l'objectif est double : préciser le contexte de la GRH et présenter quelques unes de ses notions de base. La GRH est plus une pratique qu'une discipline. Le cours permet de situer la GRH comme un point de rencontre entre sociologie du travail et des relations sociales, droit du travail et psychologie du travail. Dans ce cadre, l'étudiant est poussé à rassembler ses connaissances de chacune des disciplines afin de comprendre les interactions avec la GRH.

Concernant le management, le cours a pour objectif de cerner les enjeux et de présenter des outils d'analyse des situations de travail. Plutôt que de donner des techniques prêtes à être utilisées, le cours vise à prendre conscience des données et conséquences des choix de management

### **Bibliographie :**

Jacques LE GOFF, 2002, Droit du Travail et société, Presses Universitaires de Rennes  
Loïc CADIN et Francis GUERIN, 2004, GRH. Pratiques et éléments de théorie, Editions Dunod

Sandra BELLIER, 2001, Panorama de la GRH, Editions Liaison

Jean-Pierre LE GOFF, 2006, Les illusions du management, La Découverte

F. PICHULT et J.NIZET, 2000, Les pratiques de GRH, Seuil

JL.BIZEUR, I.FARCHY, P.DEMAEN, Tests de jugement situationnel, Orseu

### **Modalités d'évaluation :**

1ère session : Contrôle continu : contrôle final basé sur un dossier à rédiger

2ème session : Contrôle continu

## EC 3 Evaluation et démarche qualité

**Intervenantes :** Séverine SOETAERT et Silvia VALENTIM

**Descriptif :** Le cours présente l'approche de la démarche qualité et son évaluation en deux temps :

- Historique, définition, législation
- Les différentes étapes nécessaires à la mise en place d'une démarche qualité et son évaluation.
- Une approche critique de la démarche qualité et de l'évaluation

Des cas concrets et exercices pratiques issus du secteur gérontologique et de la petite enfance illustrent le cours.

**Pré-requis :** capacité d'analyse

**Compétences visées :** Etre sensibilisé aux concepts et aux modalités de mise en œuvre de démarche qualité et d'évaluation dans le secteur médicosocial notamment dans les champs de la petite enfance et des personnes âgées.

**Volume horaire de travail personnel :** Lectures et révisions en vue de l'évaluation

### **Bibliographie :**

Michel COULON, Jean-François CREHIN, 2001, Garantir la qualité dans le médicosocial, AFNOR. DGAS (Direction générale de l'action sociale), 2004, Guide méthodologique pour les établissements et services sociaux et médico-sociaux : démarche qualité-évaluation externe et recours à un prestataire.

Gilbert RACINE, 2001, La démarche qualité dans les établissements d'hébergement pour personnes âgées dépendantes, Berger-Levrault, « Repère – Age ».

ANESM (Agence nationale de l'évaluation et de la qualité des établissements et services sociaux et médico-sociaux), 2009, La conduite de l'évaluation interne dans les établissements et services visés à l'article L.312-1 du code de l'action sociale et des familles.

Sous la direction de Sylvie Raya, Catherine Bouve et Pierre Moisset, 2009, Pour un accueil de qualité de la petite enfance, quel curriculum, ERES

Gunilla Dahlberg, Peter Moss et Alan Pence. 2012, Au-delà de la qualité dans l'accueil et l'éducation de la petite enfance : Les langages de l'évaluation, ERES

Jean-François Bernoux, 2004, L'évaluation participative au service du développement social, DUNOD

Michel Chauvière, 2010, Trop de gestion tue le social : essai sur une discrète chalandisation, LA DECOUVERTE

### **Modalités d'évaluation :**

1ère session : Contrôle continu (session 1 et 2)

## EC 4 Communiquer en milieu professionnel

**Intervenant(s) :** Caroline SENEZ et intervenants extérieurs

### **Descriptif :**

- Analyse des outils collaboratifs
- Formation aux fonctionnalités d'un traitement de texte
- Formation aux fonctionnalités d'un tableur
- Séances de mise en situation de communication dans un contexte professionnel

**Pré-requis :** Maîtrise de l'environnement de gestion de fichiers (Windows ou Macintosh). Pratique des outils bureautiques et des outils du web courants

### **Compétences visées :**

- Acquérir une bonne connaissance des outils collaboratifs du web
- Maîtriser les outils de structuration d'un document long (automatiser la mise en forme de paragraphes et d'un document, générer automatiquement des tables des matières et d'index, partager, publier, diffuser et protéger les documents)
- Savoir créer des tableaux, utiliser des formules de calcul et de mise en forme, et créer des graphiques (fonctionnalités d'un tableur)
- Savoir communiquer dans un contexte professionnel

**Bibliographie :** La bibliographie sera donnée au moment des cours.

### **Modalités d'évaluation :**

1ère session : Contrôle continu (session 1 et 2)

## EC 5 Conduite de projets participatifs

**Intervenant(s) :** Caroline SENEZ et intervenants extérieurs

### **Descriptif :**

Apports théoriques, exposés de cas pratiques, travaux de simulations en groupes

\*Définitions de la participation : extension et limites

\*L'analyse des jeux d'acteurs dans un processus participatif

\*Analyse de la décision dans son contexte: les marges de négociation

\*La position du professionnel : conditions à réunir, postures d'action, éléments de méthodologie pour l'accompagnement de processus « ascendants ».

\*Mise en projet et conduite du processus

**Pré-requis :** Connaissance des bases méthodologiques du développement local et du développement social local

### **Compétences visées :**

- Identifier parmi la population concernée par le projet, les groupes sociaux à impliquer, en les différenciant
- Identifier les acteurs du territoire et du projet, analyser les organisations, les relations existantes ou prévues dans le processus d'action entre ces acteurs.
- Analyser et imaginer les systèmes d'alliances
- Concevoir des méthodologies participatives, incluant des modes de validation et d'évaluation

**Volume horaire de travail personnel :** L'essentiel de la production du dossier par le groupe est faite lors des séances de TD

### **Bibliographie :**

Bernard Dumas, Michel Séguier, Construire des actions collectives. Développer les solidarités., Chronique Sociale . 1997.

Jacques Donzelot avec Catherine Mével et Anne Wyvekens, Faire Société. La politique de la ville aux États-Unis et en France , Seuil 2003.

Jean-Luc Graven, Anne Catherine Berne, Pascaline Nové-Josserand, Pédagogie du développement social – Faire cause commune, Chronique Sociale, 2008.

Saul Alinsky, Manuel de l'animateur social. Une action directe non violente, Seuil, « Point-Politique », 1976.

Collectif Réseau Capacitation Citoyenne, . Ed. Arpenteurs- Periferia, 2005

Paulo Freire, L'éducation, pratique de la liberté, Editions du Cerf, 1971(Publié en facsimilé par ASDIC, 1996)

Estelle Granet et collectif Solidariedade, Porto Alegre. Les voix de la démocratie, Charles Léopold Mayer, « Syllepse », 2003

Catherine Neveu, Citoyenneté et espace public. Habitants, jeunes et citoyens dans une ville du Nord ,Septentrion, 2003

Suzanne Rosenberg, Marion Carrel, Face à l'insécurité sociale. Désamorcer les conflits entre usagers et agents des services publics, La Découverte, 2002.

**Modalités d'évaluation :** 1ère session : CC : dossier réalisé par groupe en TD et en exposé / 2ème session : CC

# DESCRIPTIF DES ENSEIGNEMENTS

## SEMESTRE 3

OPTION SOCIOLOGIE DES  
ÂGES, DE LA SANTÉ ET DES  
VULNÉRABILITÉS (SASV)

## BCC 4 : CONDUIRE UN PROJET PROFESSIONNEL OU DE RECHERCHE

### EC 1 Séminaire «Ages de la vie et générations»

**Intervenant :** Vincent CARADEC

**Descriptif :** L'objectif de ce séminaire est de faire connaître aux étudiants – et de les amener à discuter – des recherches récentes ou en cours portant sur les âges de la vie, le processus d'avancée en âge et les rapports entre générations. Au fil des séances, il s'agit de s'interroger sur la place que l'âge occupe aujourd'hui dans la structuration des parcours de vie et dans les expériences individuelles. Ce séminaire est adossé aux recherches menées dans l'axe « Ages, entourages » du CERIES.

**Pré-requis :** Une première connaissance des travaux sociologiques sur les âges de la vie est souhaitable

#### **Compétences visées :**

- Connaissance des travaux sociologiques sur les âges de la vie; capacité à s'approprier une réflexion théorique et à la discuter
- Capacité à mettre en regard questionnement théorique et faits empiriques.

**Volume horaire de travail personnel :** 60H

#### **Bibliographie :**

Vincent Caradec, Sociologie de la vieillesse et du vieillissement, Paris, Armand Colin, 2015 (3ème éd.).

Cécile Van de Velde, Sociologie des âges de la vie, Paris, Armand Colin, 2015.

**Modalités d'évaluation :** Note de synthèse (session 1 et 2)

## EC 2 Séminaire «Questions de santé»

**Intervenant :** Michel CASTRA

**Descriptif :** Au croisement des préoccupations individuelles et collectives, les questions de santé sont devenues un objet important de réflexion pour les sciences sociales. Partant de la définition de la santé et de la maladie comme constructions culturelles et sociales, on cherchera à mieux comprendre les enjeux d'un monde de la santé en mutations. Que ce soit dans l'organisation du système de santé et de soins, dans le partage du travail entre profanes et professionnels, l'objectif de ce séminaire est d'introduire à une analyse des mécanismes collectifs de la production des états de santé et de leur prise en charge. Une première partie du séminaire permettra d'analyser ces questions à partir du processus de médicalisation, des maladies chroniques, du don d'organes et de la fin de vie dans nos sociétés contemporaines. La seconde partie proposera de prolonger ces analyses à partir d'une sociologie des émotions dans les domaines du soin et du travail.

**Pré-requis :** Master 1

**Compétences visées :** Acquisition de connaissances sociologiques sur les enjeux qui traversent les questions de santé.

### **Bibliographie :**

Carricaburu D., Ménoret M., 2010, Sociologie de la santé, Paris, Armand Colin.

Drulhe M., Sicot, F., 2011, La santé à cœur ouvert. Sociologie du bien-être, de la maladie et du soin, Toulouse, Presses Universitaires du Mirail.

Jeantet, A., 2018, Les émotions au travail, Paris, CNRS éditions.

Hochschild, A., 2017 [1983], Le prix des sentiments. Au cœur du travail émotionnel, Paris, La découverte.

Memmi D., Raveneau G. & Taïeb E., (ss. dir.), 2016, Le social à l'épreuve du dégoût, PUR

Vassy, C., Derbez, B., 2019, Introduction à la sociologie de la santé, Paris, A. Colin.

**Modalités d'évaluation :** Session 1 et 2 : Dossier

### EC 3 Ecriture d'un article de recherche

**Intervenant(s) :** Vincent CARADEC, Michel CASTRA, Jacques RODRIGUEZ

**Descriptif :** Cet enseignement prend la forme d'un atelier d'écriture au cours duquel les étudiants seront accompagnés dans l'élaboration d'un texte qui pourra être, au choix, un article tiré du travail de recherche qu'ils ont réalisé l'année précédente, la recension d'un ouvrage ou leur projet de thèse. Le texte qui sera élaboré dans le cadre de cette UE vise à être ensuite proposé à une revue (s'il s'agit d'un article ou d'une recension) ou à constituer l'une des pièces d'un dossier de financement de thèse (dans le cas de la rédaction d'un projet de thèse).

**Pré-requis :** capacités rédactionnelles

**Compétences visées :** Capacité à rédiger un article scientifique en français.

**Volume horaire de travail personnel :** 72H

**Bibliographie :** Howard Becker, Écrire les sciences sociales, Economica, Paris, 2004.

**Modalités d'évaluation :** Ecriture d'un article (session 1 et 2)

# DESCRIPTIF DES ENSEIGNEMENTS

## SEMESTRE 4

# BCC 1 : ANALYSER SOCIOLOGIQUEMENT LE SOCIAL

## TRAVAILLER ET ENQUÊTER SUR LE DÉVELOPPEMENT SOCIAL

### EC 1 Travailler et enquêter sur le développement social

**Intervenant(s) :** Vanessa STETTINGER et intervenants

**Descriptif :** Ce séminaire constitue un lieu de rencontre et d'échanges sur le thème du développement social local. Il vise à confronter les regards de chercheurs spécialisés, de praticiens et d'étudiants sur les différents métiers et les évolutions à l'œuvre dans le champ du développement social. Il s'organise autour de deux types de séances. Le premier type, dans le prolongement de l'UE1 du 1er semestre, se base sur l'intervention de chercheurs et professionnels travaillant dans différents domaines du développement social. Le second type vise à permettre aux étudiants des trois parcours d'échanger autour des travaux de recherche, de recherche – action et de stage entrepris par les uns et les autres.

**Pré-requis :** Connaissance des politiques sociales

#### Compétences visées :

- Appréhender sous l'angle des théories sociologiques et des pratiques professionnelles les enjeux et modes d'organisation du développement social territorialisé.
- Débattre avec des chercheurs et professionnels travaillant dans différents domaines du développement social.
- Recul réflexif par rapport aux expériences professionnelles des étudiants ; capacité à innover dans le domaine.

#### Bibliographie :

J-L Graven, A-C Berne, P. Nové-Josserand, 2008, Pédagogie du développement social – Faire cause commune, Chronique Sociale.

M.-H. Bacqué, C. Biewener, 2013, L'empowerment, une pratique émancipatrice, Paris, La Découverte.

Carrel M., 2013, Faire participer les habitants ? Citoyenneté et pouvoir d'agir dans les quartiers populaires, Lyon, ENS Editions.

S. Rosenberg, 2009, « Participation des habitants : des luttes urbaines à l'institutionnalisation ? », in Carrel M., Neveu C., Ion J. (dir.), Les intermittences de la démocratie. Formes d'action et visibilités citoyennes dans la ville, Paris, L'Harmattan.

D. Ventelou, 2006, « L'action sociale comme propédeutique de l'exercice démocratique », EMPAN, n° 64, p. 46-53.

**Modalités d'évaluation :** Contrôle continu : Présentation du stage ou recherche-action ou mémoire de recherche

# DÉPENDANCE ET HANDICAP

## EC 1 Dépendance et handicap

**Intervenant :** Bernard ENNUYER

**Descriptif :** La notion de dépendance et ses définitions // Les différentes définitions du handicap au cours de l'histoire // Autonomie et perte d'autonomie : les définitions et les représentations sociales associées // La notion de désavantage social : La classification internationale dite « CIF » de 2001. // La loi du 11 février 2005 sur l'égalité des droits et des chances, la participation et la citoyenneté des personnes handicapées // La loi du 28 décembre 2015 dite loi d'adaptation de la société au vieillissement : contenu et vision critique // La caisse nationale de solidarité pour l'autonomie et le droit universel à prestation de compensation // Le débat français autour du « cinquième risque » : historique et actualité Juin 2020 // Les différentes structures, institutions et prestations du champ du « handicap » et du champ des « Personnes âgées dépendantes ». // Les outils d'évaluation des personnes en situation de handicap et leur pertinence (AGGIR, GEVA, RAI, etc.) // Les enseignements de la pandémie Covid 19 auprès des personnes âgées à domicile et en Ehpad // Les formes d'habitats alternatifs à l'entrée en Ehpad

**Pré-requis :** Niveau M1 en filière directe et pour les professionnels un diplôme de base et 5 à 10 années d'expérience professionnelle sont souhaitées.

**Compétences visées :** S'approprier les notions de dépendance et de handicap à travers leurs définitions et la mise en œuvre de ces concepts dans l'élaboration des politiques publiques en direction des « personnes âgées » et des « personnes handicapées ». L'enseignement vise à leur permettre, grâce à l'analyse sociologique appliquée à ce terrain, de mettre en œuvre une réflexion permettant un regard critique sur ces notions de dépendance, de handicap et de perte d'autonomie et sur leur utilisation dans la mise en place des politiques publiques à travers des prestations, des institutions et services divers, afin éventuellement de les réorienter sur le terrain quand ils seront des professionnels ayant en charge l'application, voire la modification de ces politiques sociales au sens large.

**Volume horaire de travail personnel :** env. 20H

### **Bibliographie :**

Introduction à la Classification internationale du fonctionnement, de la santé et du handicap. Rapport de la Cour des comptes, 2005, les personnes âgées dépendantes.  
Loi ASV du 28 décembre 2015  
Loi du 11 février 2005 pour l'égalité des droits et des chances, la participation et la citoyenneté des personnes handicapées  
Stiker H-J. (2009) les métamorphoses du handicap de 1970 à nos jours, Presses Universitaires de Grenoble  
Ville I., Fillion E., Ravaud J-F. (2014). Introduction à la sociologie du handicap, histoire, politiques et expériences, De Boeck.  
Ennuyer B. (2003). Les malentendus de la dépendance, Dunod.  
Rapport Libault, grand âge et autonomie, Mars 2019

**Modalités d'évaluation :** CC dossier de 10 à 15 pages, nécessitera de la part des étudiant(e)s une réflexion critique sur une institution ou un dispositif en place dans le champ de la dépendance ou du handicap sur le modèle suivant : un rapide historique, l'actualité du dispositif ou de l'institution, une critique éventuelle et des propositions de modification ou d'amélioration.

## BCC 2 : COMMUNIQUER DANS UNE LANGUE ÉTRANGÈRE

### EC 1 Anglais

**Intervenante :** Priyanka SHETTY

**Descriptif :** Entraînement et évaluation des différentes compétences langagières. 1/ Compréhension orale et expression écrite.

Évaluation des compétences linguistiques travaillées en cours : grammaire, lexique, structures et notions... en lien avec les thèmes étudiés.

2/Compréhension écrite.

3/Expression orale.

Entraînement aux exercices du PET, FCE ou Advanced.(examens de Cambridge)

**Pré-requis :** Des connaissances de base de l'anglais sont nécessaires. Ce cours n'est pas un cours d'initiation. Il s'agit de consolider le niveau B1 du CECRL pour valider B2 (utilisateur indépendant) ou C1 (utilisateur expérimenté).

**Compétences visées :** Compréhension orale, compréhension écrite, expression orale et écrite, médiation. (B1, B2 vers C1) comprendre des documents sonores (conférences, discours, argumentations, émissions TV et radio, bulletins d'informations, films et séries... en langue standard) et en restituer le contenu, comprendre des articles de presse et des rapports sur des questions contemporaines, communiquer avec un degré de spontanéité et d'aisance qui permet une interaction normale avec un locuteur compétent dans la langue cible, participer activement à une conversation dans des situations familières, présenter et défendre ses opinions, interagir, mettre en valeur la signification des faits, événements, expériences, justifier des idées et coopérer, faire des descriptions claires et détaillées sur des sujets relatifs à mes centres d'intérêt, développer un point de vue sur un sujet d'actualité, écrire des textes clairs et détaillés sur des sujets en rapport avec mes centres d'intérêt, écrire un essai ou une argumentation, et enfin, transmettre des informations, inviter les participants à réagir aux idées des uns et des autres, développer les idées des autres...

**Volume horaire de travail personnel :** 2-3 heures/semaine pour préparer les exercices avant le cours et revoir les points nouveaux après le cours

#### **Bibliographie :**

Oxford Advanced Learner's Dictionary

Dictionary of Social Work, compiled by John Pierson and Martin Thomas, Collins, 2002, ISBN: 0- 00-714396-6

Berland - Delépine, S. Grammaire pratique de l'anglais ; - OPHRYS, ISBN: 2-7080- 0624-X La communication scientifique en anglais, Souillard, Alain et Françoise Souillard, BMS.2003

**Modalités d'évaluation :** Contrôle continu : 1er semestre évaluation de la compréhension orale et de l'expression écrite, évaluation des compétences linguistiques (1 au cours du semestre, l'autre en fin de semestre) ; 2e semestre : évaluation de la compréhension de l'écrite au cours du semestre, évaluation de l'expression orale en interaction et en continu, en fin du semestre.

# DESCRIPTIF DES ENSEIGNEMENTS

## SEMESTRE 4

### OPTION INGÉNIERIE DU DÉVELOPPEMENT SOCIAL (IDS)

# BCC 3 : CONDUIRE UN PROJET PROFESSIONNEL OU DE RECHERCHE

## EC 1 Collectivités territoriales

**Descriptif :** Il est ordonné autour des thématiques suivantes :

- Les origines et les étapes de la décentralisation ;
- La structure des collectivités territoriales (organes, mode de désignation) ;
- L'intercommunalité ;
- Les compétences des collectivités territoriales ;
- Le rôle des collectivités territoriales dans l'élaboration des politiques publiques ;
- La participation des citoyens à la définition des politiques publiques.

**Compétences visées :** Ce cours doit permettre aux étudiants d'acquérir les connaissances indispensables en vue d'appréhender d'une part, l'organisation territoriale de la République issue de la décentralisation et d'autre part, le fonctionnement de cet état décentralisé.

Si l'optique juridique est privilégiée, elle n'est pas -loin s'en faut- exclusive. Le présent enseignement nécessite de constantes références à l'analyse socio-politique ; celle-ci renvoie à l'examen de la dynamique et des rapports de force entre les collectivités territoriales, les acteurs locaux, les citoyens et l'Etat. A l'issue dudit séminaire, les étudiants doivent être en mesure de comprendre que si la décentralisation est avant tout un mode d'organisation administrative, elle est également un processus en tension permanente.

### **Bibliographie :**

L. BOUSSAGUET, S. JACQUOT et P. RAVINET (dir.), 3ème édition, 2010, Dictionnaire des politiques publiques, Presses de Sciences Po., Paris.

-A.-C. DOUILLET et A. FAURE (dir.), 2005, L'action publique et la question territoriale, PUG, Grenoble.

-Dossier, « Dépendance, santé et précarité. Les enjeux pour 2012 », Revue politique et parlementaire, n° 1058, janvier / mars 2011.

-Dossier, « La réforme des collectivités locales. Quel bilan ? », Regards sur l'actualité, mars 2011.

-Dossier, « Les collectivités territoriales : 30 ans de décentralisation », Les cahiers français, n°362, mai / juin 2011.

-Rapport d'information (T1), n° 666, 2010 / 2011, La RGPP : un défi pour les collectivités territoriales et les territoires, Dominique de LEGGE, Sénat, Paris.

**Modalités d'évaluation :** Contrôle continu (session 1 et 2)

# BCC 4 : RÉPONDRE À UNE PROBLÉMATIQUE PROFESSIONNELLE OU SOCIOLOGIQUE

## EC 1 Séminaire Recherche-action

**Intervenant(s) :** Directeur(trice) de mémoire

**Descriptif :** Ce projet de développement social présente l'originalité – et l'intérêt pédagogique – de constituer un travail collectif, réalisé par petits groupes d'étudiants (5 ou 6) qui découvrent ainsi les vertus et les difficultés d'un projet réalisé à plusieurs. Afin de réaliser l'étude ou « recherche-action » sur le thème décidé en concertation avec le commanditaire, chaque groupe est placé sous la responsabilité d'un encadrant de l'équipe pédagogique et rencontre régulièrement le comité de pilotage. Le commanditaire peut-être une collectivité territoriale (commune, conseil général, conseil régional) ou une association.

Le projet intègre un diagnostic et/ou l'analyse du problème, la conception de l'action, le montage financier, les instruments d'évaluation. Selon les situations, il peut s'inscrire dans une démarche participative et inter-partenaire.

Le travail se déroule entre novembre et juin. Le groupe d'étudiants s'organise, sous la responsabilité de l'enseignant référent, pour mener à bien les différentes étapes : lectures préparatoires sociologiques et méthodologiques ; prises de contact avec le terrain ; élaboration de la problématique et du protocole d'enquête ; préparation et présentations de l'avancement de l'enquête en comités de pilotage ; observations, passation d'entretiens, de questionnaires ; analyse du matériau récolté ; rédaction collective du mémoire professionnel ; rédaction de la synthèse du mémoire ; présentation des résultats au commanditaire

Ce travail s'achève par une soutenance universitaire devant un jury composé de cinq membres : les universitaires responsables des trois groupes de développement social, un représentant du commanditaire et un expert extérieur.

Pour un aperçu des travaux effectués les années précédentes, consulter le site :

<http://www.univ-lille3.fr/ufr-deccid/sds/travaux/>

**Pré-requis :** Avoir déjà mené une recherche théorique et empirique dans le cadre d'un mémoire (tel que le Dossier de recherche en M1. Connaître le champ du développement social et la sociologie.

**Compétences visées :** Etre en capacité de produire collectivement un projet de développement social, conjuguant analyse et préconisations, sur un sujet soumis par un commanditaire institutionnel.

**Volume horaire de travail personnel :** Une grande partie du travail des étudiants est en hors présentiel, sachant que le groupe est régulièrement réuni par l'enseignant référent (séminaires, réunions)

**Bibliographie :** Ouvrages de méthodologie en sciences sociales et ouvrages spécialisés sur le développement social, selon le thème du groupe

**Modalités d'évaluation :** Contrôle continu / Evaluation du travail hors présentiel : Evaluations intermédiaires lors de réunions, et comités de pilotage. Evaluation finale

## EC 2 Ecriture et soutenance du mémoire

**Intervenant(s) :** Référent du mémoire de recherche

**Descriptif :** Dans le cadre de l'option recherche, les étudiants doivent réaliser un mémoire de recherche sociologique d'une centaine de pages sur un thème en lien avec les travaux menés au sein du CÉRIES et sous la direction d'un enseignant-chercheur du laboratoire. Ils font ainsi l'apprentissage des différentes étapes constitutives d'une recherche sociologique: élaboration d'une problématique fondée sur une revue des travaux antérieurs ; recueil d'un matériau ; analyse de ce matériau; écriture du mémoire. Le matériau recueilli peut l'être dans le cadre d'un stage. Ce mémoire donne lieu à une soutenance.

**Pré-requis :** Les étudiants doivent avoir, dans leur cursus antérieur, réalisé un premier mémoire de recherche en sociologie

**Volume horaire de travail personnel :** 300H

**Modalités d'évaluation :** Réalisation et soutenance du mémoire (session 1 et 2)

# DESCRIPTIF DES ENSEIGNEMENTS

## SEMESTRE 4

OPTION SOCIOLOGIE DES  
ÂGES, DE LA SANTÉ ET DES  
VULNÉRABILITÉS (SASV)

## BCC 3 : CONDUIRE UN PROJET PROFESSIONNEL OU DE RECHERCHE

### EC 1 Séminaire «Vulnérabilités et politiques sociales»

**Intervenant :** Jacques RODRIGUEZ

**Descriptif :** Ce séminaire a pour objectif de présenter aux étudiants les travaux portant sur la vulnérabilité sociale et de questionner cette catégorie. Sur la base de recherches empiriques permettant de dessiner des « figures de la vulnérabilité » (personnes en situation de pauvreté ou de précarité professionnelle, personnes âgées ou malades, personnes en fin de vie, etc.), il s'agira alors de s'interroger sur les contours de cette notion, sur ses affinités avec la notion de risque, popularisée en particulier par Ulrich Beck, et sur les enjeux qu'elle soulève en matière d'action publique.

**Pré-requis :** une connaissance des théories sociologiques est souhaitable

#### Compétences visées :

- Connaissance des travaux sociologiques sur la « vulnérabilité sociale » et les risques ;
- Capacité à échauffer une problématique, à articuler constats empiriques et réflexions plus théoriques ;
- Capacité d'expression écrite et orale

**Volume horaire de travail personnel :** 50H

#### Bibliographie :

Beck U., 2001, La Société du risque. Vers une nouvelle modernité, Paris, Flammarion.

Brugère F., 2014, La politique de l'individu, Paris, Seuil/La République des Idées.

Castel R., 2009, La montée des incertitudes. Travail, protections, statut de l'individu, Paris, Seuil.

Ehrenberg A., 2010, La société du malaise, Paris, Odile Jacob.

Kokoreff M., Rodriguez J., 2012, Une France en mutations. Globalisation, État, individus, Paris, Petite Bibliothèque Payot.

Martuccelli D., 2002, Grammaires de l'individu, Paris, Gallimard-Folio.

#### Modalités d'évaluation :

1ère session : exposé + support écrit rendu à l'enseignant

2ème session : dossier écrit

## BCC 4 : RÉPONDRE À UNE PROBLÉMATIQUE PROFESSIONNELLE OU SOCIOLOGIQUE

### EC 1 Séminaire «Questions de recherche»

**Intervenant(s) :** Vincent CARADEC, Michel CASTRA, Jacques RODRIGUEZ

**Descriptif :** Ce séminaire vise à renforcer les compétences méthodologiques et analytiques des étudiants afin de les accompagner au mieux dans la réalisation de leur mémoire de recherche. Il alterne des séances de discussion critique autour de l'état d'avancement de leur travail de recherche, des séances au cours desquelles sont présentés et discutés les travaux récents ou en cours de chercheurs « seniors » et des séances consacrées à l'approfondissement d'aspects théoriques ou méthodologiques.

**Pré-requis :** Les étudiants doivent avoir, dans leur cursus antérieur, réalisé un mémoire de recherche en sociologie

#### Compétences visées :

- Capacité à élaborer une problématique
- Capacité à articuler une perspective théorique et des faits empiriques
- Qualités d'exposition orale.

**Volume horaire de travail personnel :** 48H

#### Bibliographie :

Stéphane Beaud, Florence Weber, Guide de l'enquête de terrain, Paris, La Découverte, 1997.

Jean-Claude Kaufmann, L'entretien compréhensif, Paris, Armand Colin, 1996.

#### Modalités d'évaluation :

1ère session : communication orale de l'état d'avancement de sa recherche.

2ème session : communication orale de l'état d'avancement de sa recherche.

## EC 2 Ecriture et soutenance du mémoire

**Intervenant(s) :** Référent du mémoire de recherche

**Descriptif :** Dans le cadre de l'option recherche, les étudiants doivent réaliser un mémoire de recherche sociologique d'une centaine de pages sur un thème en lien avec les travaux menés au sein du CERIES et sous la direction d'un enseignant-chercheur du laboratoire. Ils font ainsi l'apprentissage des différentes étapes constitutives d'une recherche sociologique: élaboration d'une problématique fondée sur une revue des travaux antérieurs ; recueil d'un matériau ; analyse de ce matériau; écriture du mémoire. Le matériau recueilli peut l'être dans le cadre d'un stage. Ce mémoire donne lieu à une soutenance.

**Pré-requis :** Les étudiants doivent avoir, dans leur cursus antérieur, réalisé un premier mémoire de recherche en sociologie

**Volume horaire de travail personnel :** 300H

**Modalités d'évaluation :** Réalisation et soutenance du mémoire (session 1 et 2)

# MASTER 2 INTERVENTION ET DÉVELOPPEMENT SOCIAL

# PARCOURS GESTION DES ORGANISMES SOCIAUX (GOS)

Le parcours GOS comprend 2 options :

- option Ingénierie des Organismes Sociaux (IOS)
- option Recherche sur les Organismes Sociaux et Médico-Sociaux (ROSMS)

# DESCRIPTIF DU PROGRAMME DE FORMATION DU MASTER 2 GESTION DES ORGANISMES SOCIAUX (GOS)

## BCC 1 : ANALYSER SOCIOLOGIQUEMENT LE SOCIAL

### Option IOS :

- Sociologie comparée des systèmes de protection sociale

### Option ROSMS :

- Sociologie du travail et des organisations

## BCC 2 : MAÎTRISER DES OUTILS PROFESSIONNELS DU DÉVELOPPEMENT SOCIAL

### COMPTABILITÉ ET GESTION

EC 1 Comptabilité et gestion

### Conduite de projets dans les organisations sociales et médico-sociales

EC 1 Conduite de projets dans les organisations sociales et médico-sociales

### Projet de l'étudiant : Approches plurielles du développement social

EC 1 Projet de l'étudiant : approches plurielles du développement social

## BCC 3 : COMMUNIQUER DANS UNE LANGUE ÉTRANGÈRE

### LANGUE VIVANTE

EC 1 Anglais

## BCC 4 : CONDUIRE UN PROJET PROFESSIONNEL OU DE RECHERCHE

### Option IOS :

- Droit public et droit administratif
- Gestion de ressources humaines et management d'équipe
- Evaluation et démarche qualité + Communiquer en milieu professionnel
- Droit du travail

### Option ROSMS :

- Séminaire « Ages de la vie et générations »
- Séminaire « Questions de Santé »
- Séminaire Ecriture d'un article de recherche
- Séminaire « Questions de recherche »

## **BCC 1 : ANALYSER SOCIOLOGIQUEMENT LE SOCIAL**

### **TRAVAILLER ET ENQUÊTER SUR LE DÉVELOPPEMENT SOCIAL**

EC 1 Travailler et enquêter sur le développement social

### **DÉPENDANCE ET HANDICAP**

EC 1 Dépendance et handicap

## **BCC 2 : COMMUNIQUER DANS UNE LANGUE ÉTRANGÈRE**

### **LANGUE VIVANTE**

EC 1 Anglais

## **BCC 3 : CONDUIRE UN PROJET PROFESSIONNEL OU DE RECHERCHE**

### **Option IOS :**

- Comptabilité approfondie

### **Option ROSMS :**

- Séminaire «Vulnérabilités et politiques sociales»

## **BCC 4 : RÉPONDRE À UNE PROBLÉMATIQUE PROFESSIONNELLE OU SOCIOLOGIQUE**

### **Option IOS :**

- Séminaire «Autour du stage»
- Ecriture et soutenance du mémoire

### **Option ROSMS :**

- Séminaire «Questions de recherche»
- Ecriture et soutenance du mémoire

# DESCRIPTIF DES ENSEIGNEMENTS

## SEMESTRE 3

## **BCC 1 : ANALYSER SOCIOLOGIQUEMENT LE SOCIAL**

### **SOCIOLOGIE COMPARÉE DES SYSTÈMES DE PROTECTION SOCIALE**

#### **EC 1 Sociologie comparée des systèmes de protection sociale**

**Intervenant :** Yann LE LANN

**Descriptif :** Le cours se fixe trois objectifs :

Définir le concept de protection sociale dans un dialogue avec trois auteurs, Polanyi, Titmuss et Esping-Andersen. Comprendre la construction des différents idéaux-types et regroupement des systèmes de protection sociale, ainsi que les critiques qui leur ont été formulées.

Analyser les trajectoires de la protection sociale dans la réforme néolibérale initiée depuis les années 1970.

**Compétences visées :**

- Maîtrise de l'histoire du concept et des grandes mutations de la protection sociale.
- Développer une réflexivité propre aux démarches comparatistes.
- Maîtrise des principaux textes de la sociologie de la protection sociale.

**Volume horaire de travail personnel :** 40H

**Bibliographie :**

Karl Polanyi, La grande transformation, Gallimard.

Gösta Esping-Andersen, Les trois mondes de l'Etat-providence. PUF

**Modalités d'évaluation :** Contrôle continu (session 1 et 2)

# SOCIOLOGIE DU TRAVAIL ET DES ORGANISATIONS

## EC 1 Sociologie du travail et des organisations

**Intervenant :** Clément RIVIERE

**Descriptif :** Séances thématiques autour du travail et des organisations

### Compétences visées :

- Préparation et présentation d'un exposé oral associé au thème de l'une des séances.
- Préparation et réalisation d'un entretien en profondeur avec un professionnel, portant sur la situation de travail.

### Bibliographie :

Christelle Avril, Marie Cartier et Delphine Serre, Enquêter sur le travail. Concepts, méthodes, récits, La Découverte, Paris, 2010.

Stéphane Beaud et Michel Pialoux, Retour sur la condition ouvrière : enquête aux usines Peugeot de Sochaux-Montbéliard, La Découverte, Paris, 1999.

Vincent Dubois, La vie au guichet : relation administrative et traitement de la misère, Economica, Paris, 2010.

Donald Roy, Un sociologue à l'usine. Textes essentiels pour la sociologie du travail, La Découverte, Paris, 2006.

### Modalités d'évaluation :

1ère session : Contrôle continu

2ème session : Examen sur table

## **BCC 2 : MAÎTRISER DES OUTILS PROFESSIONNELS DU DÉVELOPPEMENT SOCIAL**

### **COMPTABILITÉ ET GESTION**

#### **EC 1 Comptabilité et gestion**

**Intervenant :** Madjid BOUNOUA

**Descriptif :** L'objectif de ce module est de vous familiariser aux principes et concepts fondamentaux de la gestion, aux mécanismes de la comptabilité générale,

##### 1 Notion fondamentale de la comptabilité générale

Objectifs et principe du processus comptable

Relation avec les tiers et comptabilisation des opérations courantes

Travaux de fin d'exercice et clôture d'exercice comptable

##### 2 Notion fondamentales d'analyse financière

Du bilan comptable au bilan fonctionnel

Besoin ou excédent de fonds de roulement

Les ratios

Soldes intermédiaires de gestion et capacité d'autofinancement

#### **Compétences visées :**

- Comprendre et maîtriser les informations comptables produites par les associations du secteur sanitaire et social.
- Savoir exploiter ces informations en vue de l'analyse financière

#### **Modalités d'évaluation :**

1ère session : Contrôle continu écrit (question de cours et un exercice)

2ème session : Contrôle continu écrit (deux exercices)

# CONDUITE DE PROJET DANS LES ORGANISATIONS SOCIALES ET MÉDICO-SOCIALES

## EC 1 Conduite de projet dans les organisations sociales et médico-sociales

**Intervenante :** Elisabeth DECOOL LEFEBVRE

**Descriptif :** Rappel du schéma fondamental de la conduite des projets. Anomalies de fonctionnement d'un groupe projet.

Composition et fonctionnement d'une équipe projet.

La dimension humaine du projet et son impact sur la réussite du projet.

Comment financer son projet ? Subventions, appels à projets, financements alternatifs, autofinancement, mécénat....

Par qui et combien ?

Comment élaborer un dossier de demande de subvention, règles, stratégies et suivi.

**Pré-requis :** De préférence avoir déjà suivi des cours de méthodologie du projet.

### Compétences visées :

- Connaître les enjeux d'un pilotage stratégique des projets
- Appréhender l'importance de la dimension humaine du projet. Acquérir les méthodes de la conduite des actions en groupe. Analyser les jeux d'acteurs dans le pilotage des projets.
- Comprendre les stratégies inhérentes au financement des projets.
- Réfléchir sur les différentes approches de l'évaluation des actions professionnelles

**Bibliographie :** Tony NOCE & Patrick PARADOWSKI, 2004 (2e édition), Elaborer un projet, guide stratégique, Ed. Chronique Sociale.

**Modalités d'évaluation :** Contrôle continu (session 1 et 2)

# PROJET DE L'ÉTUDIANT : APPROCHES PLURIELLES DU DÉVELOPPEMENT SOCIAL

## EC 1 Projet de l'étudiant : Approches plurielles du développement social

**Intervenant(s) :** Marion CARREL et intervenants extérieurs

**Descriptif :** Ce séminaire constitue un lieu de rencontre et d'échanges sur le thème du développement social local. Il vise à confronter les regards de chercheurs spécialisés et de praticiens. Evolutif, ce séminaire se structure autour de quelques dimensions privilégiées, telles que :

- L'histoire du développement social, des démarches initiées dans les années soixante-dix aux déclinaisons actuelles de l'empowerment.

L'appui aux associations, entre projets de structures et développement social

- Les évolutions dans les professions de l'éducation, de l'animation, de la petite enfance, de l'aide à la personne, du logement social, du secteur social et médico-social

- La loi 2002-2 et ses implications en matière de participation et de concertation

**Pré-requis :** Connaissance des politiques sociales

### Compétences visées :

- Appréhender sous l'angle des théories sociologiques et des pratiques professionnelles les enjeux et modes d'organisation du développement social territorialisé.
- Débattre avec des chercheurs et professionnels travaillant dans différents domaines du développement social.
- Recul réflexif par rapport aux expériences professionnelles des étudiants.

### Bibliographie :

Graven J-L, Berne A-C, Nové-Josserand P., 2008, Pédagogie du développement social, Faire cause commune, Chronique Sociale.

Bacqué M.-H., Biewener C., 2013, L'empowerment, une pratique émancipatrice, Paris, La Découverte.

Carrel M., 2013, Faire participer les habitants ? Citoyenneté et pouvoir d'agir dans les quartiers populaires, Lyon, ENS Editions.

### Modalités d'évaluation :

1ère session : Contrôle continu : dossier portant sur le contenu des séances

2ème session : Contrôle continu : dossier

## BCC 3 : COMMUNIQUER DANS UNE LANGUE ÉTRANGÈRE

### EC 1 Anglais

**Intervenante :** Priyanka SHETTY

**Descriptif :** Entraînement et évaluation des différentes compétences langagières. 1/ Compréhension orale et expression écrite.

Evaluation des compétences linguistiques travaillées en cours : grammaire, lexique, structures et notions... en lien avec les thèmes étudiés.

2/Compréhension écrite.

3/Expression orale.

Entraînement aux exercices du PET, FCE ou Advanced.(examens de Cambridge)

**Pré-requis :** Des connaissances de base de l'anglais sont nécessaires. Ce cours n'est pas un cours d'initiation. Il s'agit de consolider le niveau B1 du CECRL pour valider B2 (utilisateur indépendant) ou C1 (utilisateur expérimenté).

**Compétences visées :** Compréhension orale, compréhension écrite, expression orale et écrite, médiation. (B1, B2 vers C1) comprendre des documents sonores (conférences, discours, argumentations, émissions TV et radio, bulletins d'informations, films et séries... en langue standard) et en restituer le contenu, comprendre des articles de presse et des rapports sur des questions contemporaines, communiquer avec un degré de spontanéité et d'aisance qui permet une interaction normale avec un locuteur compétent dans la langue cible, participer activement à une conversation dans des situations familières, présenter et défendre ses opinions, interagir, mettre en valeur la signification des faits, événements, expériences, justifier des idées et coopérer, faire des descriptions claires et détaillées sur des sujets relatifs à mes centres d'intérêt, développer un point de vue sur un sujet d'actualité, écrire des textes clairs et détaillés sur des sujets en rapport avec mes centres d'intérêt, écrire un essai ou une argumentation, et enfin, transmettre des informations, inviter les participants à réagir aux idées des uns et des autres, développer les idées des autres...

**Volume horaire de travail personnel :** 2-3 heures/semaine pour préparer les exercices avant le cours et revoir les points nouveaux après le cours

### **Bibliographie :**

Oxford Advanced Learner's Dictionary

Dictionary of Social Work, compiled by John Pierson and Martin Thomas, Collins, 2002, ISBN: 0-00-714396-6

Berland - Delépine, S. Grammaire pratique de l'anglais ; - OPHRYS, ISBN: 2-7080- 0624-X La communication scientifique en anglais, Souillard, Alain et Françoise Souillard, BMS.2003

**Modalités d'évaluation :** Contrôle continu : 1er semestre évaluation de la compréhension orale et de l'expression écrite, évaluation des compétences linguistiques (1 au cours du semestre, l'autre en fin de semestre) ; 2e semestre : évaluation de la compréhension de l'écrite au cours du semestre, évaluation de l'expression orale en interaction et en continu, en fin du semestre.

# DESCRIPTIF DES ENSEIGNEMENTS

## SEMESTRE 3

### OPTION INGÉNIERIE DES ORGANISMES SOCIAUX (IOS)

# BCC 4 : CONDUIRE UN PROJET PROFESSIONNEL OU DE RECHERCHE

## EC 1 Droit public et droit administratif

**Intervenant :** Thierry DALLONGEVILLE

### **Descriptif :**

- Les compétences de l'Etat, des collectivités territoriales, des établissements publics (intercommunalité)
- L'activité de service public, ses modes de gestion en France et dans l'Union européenne
- Organisation institutionnelle de l'Etat et des collectivités territoriales
- La question des finances publiques : le vote et l'exécution du budget de l'Etat, les finances des collectivités territoriales, les comptes de la protection sociale

### **Compétences visées :**

Cet enseignement doit permettre aux étudiants d'acquérir les connaissances de base en droit constitutionnel (Institutions de la Ve République et de l'Union européenne) et en droit administratif (l'Etat et ses services déconcentrés, les collectivités territoriales).

Deux objectifs sont plus précisément visés :

- 1) Permettre aux étudiants d'appréhender la complexité de l'organisation de l'administration française et du service public
- 2) Acquérir les connaissances fondamentales pouvant les préparer aux concours de la fonction publique.

### **Bibliographie :**

J.-F. AUBY, J.-B. AUBY, R. NOGUELLOU, Droit des collectivités locales, PUF, coll. Thémis, 2015.

J.-P. CAMBY, P. SERVENT Le travail parlementaire sous la Cinquième République, Montchrestien, coll. Clefs, 5e édition, 2010.

F. HAMON, M. TROPER, Droit constitutionnel, LGDJ, coll. Manuel, 2019.

M.-C. ROUAULT, Droit administratif et institutions administratives, Bruylant, coll. Paradigme – Maunels, 6e édition, 2019.

F. de TEYSSIER, G. BAUDIER, La construction de l'Europe, PUF, coll. Que sais-je ?, 2016.

M. VERPEAUX, P. BODINEAU, Histoire constitutionnelle de la France, PUF, coll. Que sais-je ?, 2020.

**Modalités d'évaluation :** Contrôle continu (session 1 et 2) : examen écrit

## EC 2 Gestion de ressources humaines et management d'équipe

**Intervenant :** Jean-Luc BIZEUR

**Descriptif :** Le cours aborde les notions de base de la GRH moderne : compétences, évaluation, gestion prévisionnelle, management participatif, stress et risques psychosociaux... Il ne s'agit pas de donner des méthodes « clés en main » mais plutôt de présenter les différentes pratiques existantes.

L'enseignement est basé autant sur des présentations théoriques que sur des exemples ou mises en situation pratiques. Enfin, à travers quelques exemples dédiés aux modes de recrutement ou aux comportements des groupes de travail, le module de GRH se veut une ouverture sur le monde du travail pour les étudiants.

**Pré-requis :** Droit du travail et sociologie des organisations (bases)

**Compétences visées :** Concernant la GRH, l'objectif est double : préciser le contexte de la GRH et présenter quelques unes de ses notions de base. La GRH est plus une pratique qu'une discipline. Le cours permet de situer la GRH comme un point de rencontre entre sociologie du travail et des relations sociales, droit du travail et psychologie du travail. Dans ce cadre, l'étudiant est poussé à rassembler ses connaissances de chacune des disciplines afin de comprendre les interactions avec la GRH.

Concernant le management, le cours a pour objectif de cerner les enjeux et de présenter des outils d'analyse des situations de travail. Plutôt que de donner des techniques prêtes à être utilisées, le cours vise à prendre conscience des données et conséquences des choix de management

### **Bibliographie :**

Jacques LE GOFF, 2002, Droit du Travail et société, Presses Universitaires de Rennes  
Loïc CADIN et Francis GUERIN, 2004, GRH. Pratiques et éléments de théorie, Editions Dunod

Sandra BELLIER, 2001, Panorama de la GRH, Editions Liaison

Jean-Pierre LE GOFF, 2006, Les illusions du management, La Découverte

F. PICHULT et J.NIZET, 2000, Les pratiques de GRH, Seuil

JL.BIZEUR, I.FARCHY, P.DEMAEN, Tests de jugement situationnel, Orseu

### **Modalités d'évaluation :**

1ère session : Contrôle continu : contrôle final basé sur un dossier à rédiger

2ème session : Contrôle continu

## EC 3 Evaluation et démarche qualité

**Intervenantes :** Séverine SOETAERT et Silvia VALENTIM

**Descriptif :** Le cours présente l'approche de la démarche qualité et son évaluation en deux temps :

- Historique, définition, législation
- Les différentes étapes nécessaires à la mise en place d'une démarche qualité et son évaluation.
- Une approche critique de la démarche qualité et de l'évaluation

Des cas concrets et exercices pratiques issus du secteur gérontologique et de la petite enfance illustrent le cours.

**Pré-requis :** capacité d'analyse

**Compétences visées :** Etre sensibilisé aux concepts et aux modalités de mise en œuvre de démarche qualité et d'évaluation dans le secteur médicosocial notamment dans les champs de la petite enfance et des personnes âgées.

**Volume horaire de travail personnel :** Lectures et révisions en vue de l'évaluation

### **Bibliographie :**

Michel COULON, Jean-François CREHIN, 2001, Garantir la qualité dans le médicosocial, AFNOR. DGAS (Direction générale de l'action sociale), 2004, Guide méthodologique pour les établissements et services sociaux et médico-sociaux : démarche qualité-évaluation externe et recours à un prestataire.

Gilbert RACINE, 2001, La démarche qualité dans les établissements d'hébergement pour personnes âgées dépendantes, Berger-Levrault, « Repère – Age ».

ANESM (Agence nationale de l'évaluation et de la qualité des établissements et services sociaux et médico-sociaux), 2009, La conduite de l'évaluation interne dans les établissements et services visés à l'article L.312-1 du code de l'action sociale et des familles.

Sous la direction de Sylvie Raya, Catherine Bouve et Pierre Moisset, 2009, Pour un accueil de qualité de la petite enfance, quel curriculum, ERES

Gunilla Dahlberg, Peter Moss et Alan Pence. 2012, Au-delà de la qualité dans l'accueil et l'éducation de la petite enfance : Les langages de l'évaluation, ERES

Jean-François Bernoux, 2004, L'évaluation participative au service du développement social, DUNOD

Michel Chauvière, 2010, Trop de gestion tue le social : essai sur une discrète chalandisation, LA DECOUVERTE

**Modalités d'évaluation :** Contrôle continu (session 1 et 2)

## EC 4 Communiquer en milieu professionnel

**Intervenant(s) :** Caroline SENEZ et intervenants extérieurs

### **Descriptif :**

- Analyse des outils collaboratifs
- Formation aux fonctionnalités d'un traitement de texte
- Formation aux fonctionnalités d'un tableur
- Séances de mise en situation de communication dans un contexte professionnel

**Pré-requis :** Maîtrise de l'environnement de gestion de fichiers (Windows ou Macintosh). Pratique des outils bureautiques et des outils du web courants

### **Compétences visées :**

- Acquérir une bonne connaissance des outils collaboratifs du web
- Maîtriser les outils de structuration d'un document long (automatiser la mise en forme de paragraphes et d'un document, générer automatiquement des tables des matières et d'index, partager, publier, diffuser et protéger les documents)
- Savoir créer des tableaux, utiliser des formules de calcul et de mise en forme, et créer des graphiques (fonctionnalités d'un tableur)
- Savoir communiquer dans un contexte professionnel

**Bibliographie :** La bibliographie sera donnée au moment des cours.

**Modalités d'évaluation :** Contrôle continu (session 1 et 2)

## EC 5 Droit du travail

**Intervenant :** Laurent DRAI

**Descriptif :** Le cours aborde les principes généraux du droit du travail et plus spécialement du droit du contrat de travail, de sa conclusion à sa rupture.

**Pré-requis :** aucun

**Compétences visées :** être en mesure d'appréhender et de comprendre les moments clés d'une relation de travail.

**Volume horaire de travail personnel :** 1H hebdomadaire

**Modalités d'évaluation :** Cas pratiques (session 1 et 2)

# DESCRIPTIF DES ENSEIGNEMENTS

## SEMESTRE 3

OPTION RECHERCHE SUR LES  
ORGANISMES SOCIAUX ET  
MÉDICO-SOCIAUX (ROSMS)

## EC 1 Séminaire «Ages de la vie et générations»

**Intervenant :** Vincent CARADEC

**Descriptif :** L'objectif de ce séminaire est de faire connaître aux étudiants – et de les amener à discuter – des recherches récentes ou en cours portant sur les âges de la vie, le processus d'avancée en âge et les rapports entre générations. Au fil des séances, il s'agit de s'interroger sur la place que l'âge occupe aujourd'hui dans la structuration des parcours de vie et dans les expériences individuelles. Ce séminaire est adossé aux recherches menées dans l'axe « Ages, entourages » du CERIES.

**Pré-requis :** Une première connaissance des travaux sociologiques sur les âges de la vie est souhaitable.

### **Compétences visées :**

- Connaissance des travaux sociologiques sur les âges de la vie
- Capacité à s'approprier une réflexion théorique et à la discuter
- Capacité à mettre en regard questionnement théorique et faits empiriques

**Volume horaire de travail personnel :** 60H

### **Bibliographie :**

Vincent Caradec, Sociologie de la vieillesse et du vieillissement, Paris, Armand Colin, 2015 (3ème éd.).

Cécile Van de Velde, Sociologie des âges de la vie, Paris, Armand Colin, 2015.

**Modalités d'évaluation :** Note de synthèse (session 1 et 2)

## EC 2 Séminaire «Questions de santé»

**Intervenant :** Michel CASTRA

**Descriptif :** Au croisement des préoccupations individuelles et collectives, les questions de santé sont devenues un objet important de réflexion pour les sciences sociales. Partant de la définition de la santé et de la maladie comme constructions culturelles et sociales, on cherchera à mieux comprendre les enjeux d'un monde de la santé en mutations. Que ce soit dans l'organisation du système de santé et de soins, dans le partage du travail entre profanes et professionnels, l'objectif de ce séminaire est d'introduire à une analyse des mécanismes collectifs de la production des états de santé et de leur prise en charge. Une première partie du séminaire permettra d'analyser ces questions à partir du processus de médicalisation, des maladies chroniques, du don d'organes et de la fin de vie dans nos sociétés contemporaines. La seconde partie proposera de prolonger ces analyses à partir d'une sociologie des émotions dans les domaines du soin et du travail.

**Pré-requis :** Master 1

**Compétences visées :** Acquisition de connaissances sociologiques sur les enjeux qui traversent les questions de santé.

### **Bibliographie :**

Carricaburu D., Ménoret M., 2010, Sociologie de la santé, Paris, Armand Colin.

Drulhe M., Sicot, F., 2011, La santé à cœur ouvert. Sociologie du bien-être, de la maladie et du soin, Toulouse, Presses Universitaires du Mirail.

Jeantet, A., 2018, Les émotions au travail, Paris, CNRS éditions.

Hochschild, A., 2017 [1983], Le prix des sentiments. Au cœur du travail émotionnel, Paris, La découverte.

Memmi D., Raveneau G. & Taïeb E., (ss. dir.), 2016, Le social à l'épreuve du dégoût, PUR

Vassy, C., Derbez, B., 2019, Introduction à la sociologie de la santé, Paris, A. Colin.

**Modalités d'évaluation :** Session 1 et 2 : Dossier

### EC 3 Ecriture d'un article de recherche

**Intervenant(s) :** Vincent CARADEC, Michel CASTRA, Jacques RODRIGUEZ

**Descriptif :** Cet enseignement prend la forme d'un atelier d'écriture au cours duquel les étudiants seront accompagnés dans l'élaboration d'un texte qui pourra être, au choix, un article tiré du travail de recherche qu'ils ont réalisé l'année précédente, la recension d'un ouvrage ou leur projet de thèse. Le texte qui sera élaboré dans le cadre de cette UE vise à être ensuite proposé à une revue (s'il s'agit d'un article ou d'une recension) ou à constituer l'une des pièces d'un dossier de financement de thèse (dans le cas de la rédaction d'un projet de thèse).

**Pré-requis :** capacités rédactionnelles

**Compétences visées :** Capacité à rédiger un article scientifique en français.

**Volume horaire de travail personnel :** 72H

**Bibliographie :** Howard Becker, Écrire les sciences sociales, Economica, Paris, 2004.

**Modalités d'évaluation :** Ecriture d'un article (session 1 et 2)

## EC 4 Séminaire «Question de recherche»

**Intervenant :** Vincent CARADEC

**Descriptif :** Ce séminaire vise à renforcer les compétences méthodologiques et analytiques des étudiants afin de les accompagner au mieux dans la réalisation de leur mémoire de recherche. Il alterne des séances de discussion critique autour de l'état d'avancement de leur travail de recherche, des séances au cours desquelles sont présentés et discutés les travaux récents ou en cours de chercheurs « seniors » et des séances consacrées à l'approfondissement d'aspects théoriques ou méthodologiques.

**Pré-requis :** Les étudiants doivent avoir, dans leur cursus antérieur, réalisé un mémoire de recherche en sociologie.

### **Compétences visées :**

- Capacité à élaborer une problématique
- Capacité à articuler une perspective théorique et des faits empiriques
- Qualités d'exposition orale

**Volume horaire de travail personnel :** 48H

### **Bibliographie :**

Stéphane Beaud, Florence Weber, Guide de l'enquête de terrain, Paris, La Découverte, 1997.

Jean-Claude Kaufmann, L'entretien compréhensif, Paris, Armand Colin, 1996.

**Modalités d'évaluation :** Communication orale de l'état d'avancement de sa recherche (session 1 et 2)

# DESCRIPTIF DES ENSEIGNEMENTS

## SEMESTRE 4

# BCC 1 : ANALYSER SOCIOLOGIQUEMENT LE SOCIAL

## TRAVAILLER ET ENQUÊTER SUR LE DÉVELOPPEMENT SOCIAL

### EC 1 Travailler et enquêter sur le développement social

**Intervenant(s) :** Vanessa STETTINGER et intervenants

**Descriptif :** Ce séminaire constitue un lieu de rencontre et d'échanges sur le thème du développement social local. Il vise à confronter les regards de chercheurs spécialisés, de praticiens et d'étudiants sur les différents métiers et les évolutions à l'œuvre dans le champ du développement social. Il s'organise autour de deux types de séances. Le premier type, dans le prolongement de l'UE1 du 1er semestre, se base sur l'intervention de chercheurs et professionnels travaillant dans différents domaines du développement social. Le second type vise à permettre aux étudiants des trois parcours d'échanger autour des travaux de recherche, de recherche - action et de stage entrepris par les uns et les autres.

**Pré-requis :** Connaissance des politiques sociales

#### Compétences visées :

- Appréhender sous l'angle des théories sociologiques et des pratiques professionnelles les enjeux et modes d'organisation du développement social territorialisé.
- Débattre avec des chercheurs et professionnels travaillant dans différents domaines du développement social.
- Recul réflexif par rapport aux expériences professionnelles des étudiants ; capacité à innover dans le domaine.

#### Bibliographie :

J-L Graven, A-C Berne, P. Nové-Josserand, 2008, Pédagogie du développement social – Faire cause commune, Chronique Sociale.

M.-H. Bacqué, C. Biewener, 2013, L'empowerment, une pratique émancipatrice, Paris, La Découverte.

Carrel M., 2013, Faire participer les habitants ? Citoyenneté et pouvoir d'agir dans les quartiers populaires, Lyon, ENS Editions.

S. Rosenberg, 2009, « Participation des habitants : des luttes urbaines à l'institutionnalisation ? », in Carrel M., Neveu C., Ion J. (dir.), Les intermittences de la démocratie. Formes d'action et visibilités citoyennes dans la ville, Paris, L'Harmattan.

D. Ventelou, 2006, « L'action sociale comme propédeutique de l'exercice démocratique », EMPAN, n° 64, p. 46-53.

**Modalités d'évaluation :** Contrôle continu : Présentation du stage ou recherche-action ou mémoire de recherche

# DÉPENDANCE ET HANDICAP

## EC 1 Dépendance et handicap

**Intervenant :** Bernard ENNUYER

**Descriptif :** La notion de dépendance et ses définitions. Les différentes définitions du handicap au cours de l'histoire // Autonomie et perte d'autonomie : les définitions et les représentations sociales associées // La notion de désavantage social : La classification internationale dite « CIF » de 2001. // La loi du 11 février 2005 sur l'égalité des droits et des chances, la participation et la citoyenneté des personnes handicapées // La loi du 28 décembre 2015 dite loi d'adaptation de la société au vieillissement : contenu et vision critique // La caisse nationale de solidarité pour l'autonomie et le droit universel à prestation de compensation // Le débat français autour du « cinquième risque » : historique et actualité Juin 2020 // Les différentes structures, institutions et prestations du champ du « handicap » et du champ des « Personnes âgées dépendantes ». // Les outils d'évaluation des personnes en situation de handicap et leur pertinence (AGGIR, GEVA, RAI, etc.) // Les enseignements de la pandémie Covid 19 auprès des personnes âgées à domicile et en Ehpad // Les formes d'habitats alternatifs à l'entrée en Ehpad

**Pré-requis :** Niveau M1 en filière directe et pour les professionnels un diplôme de base et 5 à 10 années d'expérience professionnelle sont souhaitées.

**Compétences visées :** S'approprier les notions de dépendance et de handicap à travers leurs définitions et la mise en œuvre de ces concepts dans l'élaboration des politiques publiques en direction des « personnes âgées » et des « personnes handicapées ». L'enseignement vise à leur permettre, grâce à l'analyse sociologique appliquée à ce terrain, de mettre en œuvre une réflexion permettant un regard critique sur ces notions de dépendance, de handicap et de perte d'autonomie et sur leur utilisation dans la mise en place des politiques publiques à travers des prestations, des institutions et services divers, afin éventuellement de les réorienter sur le terrain quand ils seront des professionnels ayant en charge l'application, voire la modification de ces politiques sociales au sens large.

**Volume horaire de travail personnel :** env. 20H

### **Bibliographie :**

Introduction à la Classification internationale du fonctionnement, de la santé et du handicap. Rapport de la Cour des comptes, 2005, les personnes âgées dépendantes.  
Loi ASV du 28 décembre 2015  
Loi du 11 février 2005 pour l'égalité des droits et des chances, la participation et la citoyenneté des personnes handicapées  
Stiker H-J. (2009) les métamorphoses du handicap de 1970 à nos jours, Presses Universitaires de Grenoble  
Ville I., Fillion E., Ravaud J-F. (2014). Introduction à la sociologie du handicap, histoire, politiques et expériences, De Boeck.  
Ennuyer B. (2003). Les malentendus de la dépendance, Dunod.  
Rapport Libault, grand âge et autonomie, Mars 2019

**Modalités d'évaluation :** CC dossier de 10 à 15 pages, nécessitera de la part des étudiant(e)s une réflexion critique sur une institution ou un dispositif en place dans le champ de la dépendance ou du handicap sur le modèle suivant : un rapide historique, l'actualité du dispositif ou de l'institution, une critique éventuelle et des propositions de modification ou d'amélioration.

# BCC 2 : COMMUNIQUER DANS UNE LANGUE ÉTRANGÈRE

## EC 1 Anglais

**Intervenante :** Priyanka SHETTY

**Descriptif :** Entraînement et évaluation des différentes compétences langagières. 1/ Compréhension orale et expression écrite.

Evaluation des compétences linguistiques travaillées en cours : grammaire, lexique, structures et notions... en lien avec les thèmes étudiés.

2/Compréhension écrite.

3/Expression orale.

Entraînement aux exercices du PET, FCE ou Advanced.(examens de Cambridge)

**Pré-requis :** Des connaissances de base de l'anglais sont nécessaires. Ce cours n'est pas un cours d'initiation. Il s'agit de consolider le niveau B1 du CECRL pour valider B2 (utilisateur indépendant) ou C1 (utilisateur expérimenté).

**Compétences visées :** Compréhension orale, compréhension écrite, expression orale et écrite, médiation. (B1, B2 vers C1) comprendre des documents sonores (conférences, discours, argumentations, émissions TV et radio, bulletins d'informations, films et séries... en langue standard) et en restituer le contenu, comprendre des articles de presse et des rapports sur des questions contemporaines, communiquer avec un degré de spontanéité et d'aisance qui permet une interaction normale avec un locuteur compétent dans la langue cible, participer activement à une conversation dans des situations familières, présenter et défendre ses opinions, interagir, mettre en valeur la signification des faits, événements, expériences, justifier des idées et coopérer, faire des descriptions claires et détaillées sur des sujets relatifs à mes centres d'intérêt, développer un point de vue sur un sujet d'actualité, écrire des textes clairs et détaillés sur des sujets en rapport avec mes centres d'intérêt, écrire un essai ou une argumentation, et enfin, transmettre des informations, inviter les participants à réagir aux idées des uns et des autres, développer les idées des autres...

**Volume horaire de travail personnel :** 2-3 heures/semaine pour préparer les exercices avant le cours et revoir les points nouveaux après le cours

### **Bibliographie :**

Oxford Advanced Learner's Dictionary

Dictionary of Social Work, compiled by John Pierson and Martin Thomas, Collins, 2002, ISBN: 0-00-714396-6

Berland - Delépine, S. Grammaire pratique de l'anglais ; - OPHRYS, ISBN: 2-7080- 0624-X La communication scientifique en anglais, Souillard, Alain et Françoise Souillard, BMS.2003

**Modalités d'évaluation :** Contrôle continu : 1er semestre évaluation de la compréhension orale et de l'expression écrite, évaluation des compétences linguistiques (1 au cours du semestre, l'autre en fin de semestre) ; 2e semestre : évaluation de la compréhension de l'écrite au cours du semestre, évaluation de l'expression orale en interaction et en continu, en fin du semestre.

# DESCRIPTIF DES ENSEIGNEMENTS

## SEMESTRE 4

### OPTION INGÉNIERIE DES ORGANISMES SOCIAUX (IOS)

## BCC 3 : CONDUIRE UN PROJET PROFESSIONNEL OU DE RECHERCHE

### EC 1 Comptabilité approfondie

**Intervenant :** Madjid BOUNOUA

**Descriptif :** La comptabilité d'association, comme pour tout organisme, remplit un double rôle important; elle constitue :

- Un outil de contrôle
- Un outil de gestion

1 comptabilité approfondie spécifique aux organismes sociaux :

Les obligations comptables des associations et des organismes publics

Les provisions des éléments d'actifs, les provisions réglementées et les amortissements dérogatoires

Les conventions de financement impact sur le résultat

Les ressources provenant du secteur public et les fonds dédiés.

Echelonnement des subventions d'investissements

Les comptes de liaison de l'association

Financement par tarification

Evolution et modification du budget prévisionnel selon les décisions financières.

2 La gestion analytique :

Objectifs et concepts de la gestion analytique et intégration des données extracomptable ;

Centres d'analyse, charges directes ou indirectes et détermination des coûts réels ;

Distinction des charges communes et ou spécifiques en vue de déterminer des marges spécifiques

Définition et détermination des charges variables et charges fixes

Définition et détermination du seuil de rentabilité

Usage de la comptabilité de gestion analytique pour l'évaluation des coûts des actions pour une prise de décisions

**Compétences visées :**

- **Connaître les fondamentaux de la comptabilité approfondie des associations intervenant dans le champ de l'action sociale. En vue d'établir un diagnostic financier.**
- **Approche de la gestion analytique.**

**Volume horaire de travail personnel :** Relecture des cours et préparation d'exercices

**Modalités d'évaluation :** Contrôle continu : deux devoirs composés d'exercices (session 1 et 2)

## BCC 4 : RÉPONDRE À UNE PROBLÉMATIQUE PROFESSIONNELLE OU SOCIOLOGIQUE

### EC 1 Séminaire «Autour du stage»

**Intervenant(s) :** Vincent CARADEC, Marion CARREL, Vanessa STETTINGER

**Descriptif :** Ces séminaires, tenus par des enseignants-chercheurs en sociologie, vise à accompagner les étudiants dans la réalisation de leur mémoire professionnel en leur apportant les outils théoriques et méthodologiques de la sociologie qui vont leur permettre de porter un regard critique et instruit sur la réalité sociale qu'ils sont menés à s'interroger.

**Pré-requis :** Capacité d'analyse et d'observation.

**Compétences visées :** Etre capable de rédiger un mémoire professionnel en se servant des outils théoriques et méthodologiques de la sociologie.

**Volume horaire de travail personnel :** Lectures, révision, préparation de prochaines séances

#### **Modalités d'évaluation :**

1ère session : Contrôle continu : oral

2ème session : Contrôle continu : dossier

## EC 2 Ecriture et soutenance du mémoire

**Descriptif :** Le stage se déroule de Décembre à Mai à raison de 2 jours/ semaine soit 200 heures en moyenne de présence dans la structure d'accueil.

L'étudiant réalise un Diagnostic/Action sur :

- Le projet de l'organisme.
- La conduite des ressources humaines.
- La gestion financière.
- Les partenariats de la structure dans une logique de développement social territorial.

Travail de l'étudiant hors présentiel : L'étudiant rédige 4 écrits d'étapes, supports d'un échange institué avec l'enseignant universitaire référent du mémoire professionnel.

**Pré-requis :** Capacité d'analyse et d'observation.

**Compétences visées :**

- **Comprendre le fonctionnement et la gouvernance d'un organisme social.**
- **Mettre en pratique les divers enseignements suivis par l'étudiant (Sociologie, GRH, Gestion, Droit, Méthodologie du Projet et autres).**
- **Tisser un réseau professionnel.**
- **Etre capable de réaliser un diagnostic concerté de la structure et proposer des scénarios de changement.**
- **Savoir rédiger un mémoire professionnel et le soutenir devant un jury pluriel.**

**Volume horaire de travail personnel :** 200H de décembre à mai

**Bibliographie :**

Patrick LEFEVRE et Joël BOGDAN, 2006, Guide du management stratégique des organisations sociales et médico-sociales, Dunod.

Ouvrages de méthodologie en sciences sociales.

Ouvrages spécialisés sur la GRH, la Gestion financière, l'évaluation de l'action sociale et autres.

**Modalités d'évaluation :** soutenance (session 1 et 2)

# DESCRIPTIF DES ENSEIGNEMENTS

## SEMESTRE 4

OPTION RECHERCHE SUR LES  
ORGANISMES SOCIAUX ET  
MÉDICO-SOCIAUX (ROSMS)

## BCC 3 : CONDUIRE UN PROJET PROFESSIONNEL OU DE RECHERCHE

### EC 1 Séminaire «Vulnérabilités et politiques sociales»

**Intervenant :** Jacques RODRIGUEZ

**Descriptif :** Ce séminaire a pour objectif de présenter aux étudiants les travaux portant sur la vulnérabilité sociale et de questionner cette catégorie. Sur la base de recherches empiriques permettant de dessiner des « figures de la vulnérabilité » (personnes en situation de pauvreté ou de précarité professionnelle, personnes âgées ou malades, personnes en fin de vie, etc.), il s'agira alors de s'interroger sur les contours de cette notion, sur ses affinités avec la notion de risque, popularisée en particulier par Ulrich Beck, et sur les enjeux qu'elle soulève en matière d'action publique.

**Pré-requis :** une connaissance des théories sociologiques est souhaitable

#### Compétences visées :

- **Connaissance des travaux sociologiques sur la « vulnérabilité sociale » et les risques ;**
- **Capacité à échafauder une problématique, à articuler constats empiriques et réflexions plus théoriques ;**
- **Capacité d'expression écrite et orale**

**Volume horaire de travail personnel :** 50H

#### Bibliographie :

Beck U., 2001, La Société du risque. Vers une nouvelle modernité, Paris, Flammarion.

Brugère F., 2014, La politique de l'individu, Paris, Seuil/La République des Idées.

Castel R., 2009, La montée des incertitudes. Travail, protections, statut de l'individu, Paris, Seuil.

Ehrenberg A., 2010, La société du malaise, Paris, Odile Jacob.

Kokoreff M., Rodriguez J., 2012, Une France en mutations. Globalisation, État, individus, Paris, Petite Bibliothèque Payot.

Martuccelli D., 2002, Grammaires de l'individu, Paris, Gallimard-Folio.

#### Modalités d'évaluation :

1ère session : exposé + support écrit rendu à l'enseignant

2ème session : dossier écrit

## BCC4: RÉPONDRE À UNE PROBLÉMATIQUE PROFESSIONNELLE OU SOCIOLOGIQUE

### EC 1 Séminaire «Questions de recherche»

**Intervenant(s) :** Vincent CARADEC, Michel CASTRA, Jacques RODRIGUEZ

**Descriptif :** Ce séminaire vise à renforcer les compétences méthodologiques et analytiques des étudiants afin de les accompagner au mieux dans la réalisation de leur mémoire de recherche. Il alterne des séances de discussion critique autour de l'état d'avancement de leur travail de recherche, des séances au cours desquelles sont présentés et discutés les travaux récents ou en cours de chercheurs « seniors » et des séances consacrées à l'approfondissement d'aspects théoriques ou méthodologiques.

**Pré-requis :** Les étudiants doivent avoir, dans leur cursus antérieur, réalisé un mémoire de recherche en sociologie.

#### Compétences visées :

- Capacité à élaborer une problématique
- Capacité à articuler une perspective théorique et des faits empiriques
- Qualités d'exposition orale.

**Volume horaire de travail personnel :** 48H

#### Bibliographie :

Stéphane Beaud, Florence Weber, Guide de l'enquête de terrain, Paris, La Découverte, 1997.

Jean-Claude Kaufmann, L'entretien compréhensif, Paris, Armand Colin, 1996.

**Modalités d'évaluation :** Communication orale de l'état d'avancement de sa recherche (session 1 et 2)

## EC 2 Ecriture et soutenance du mémoire

**Intervenant(s) :** Référent du mémoire de recherche

**Descriptif :** Dans le cadre de l'option recherche, les étudiants doivent réaliser un mémoire de recherche sociologique d'une centaine de pages sur un thème en lien avec les travaux menés au sein du CERIES et sous la direction d'un enseignant-chercheur du laboratoire. Ils font ainsi l'apprentissage des différentes étapes constitutives d'une recherche sociologique: élaboration d'une problématique fondée sur une revue des travaux antérieurs ; recueil d'un matériau ; analyse de ce matériau; écriture du mémoire. Le matériau recueilli peut l'être dans le cadre d'un stage. Ce mémoire donne lieu à une soutenance.

**Pré-requis :** Les étudiants doivent avoir, dans leur cursus antérieur, réalisé un premier mémoire de recherche en sociologie.

**Volume horaire de travail personnel :** 300H

**Modalités d'évaluation :** Réalisation et soutenance du mémoire (session 1 et 2)

# LA MAISON DE LA MÉDIATION : INFORMER ET PRÉVENIR

Ouverte à tou.te.s, étudiant.e.s et personnels de l'Université, dans le respect des règles de déontologie et en concertation avec les services et composantes de l'établissement, elle est un lieu d'accueil, d'information et de réponse aux questions juridico-administratives. Elle a pour missions de prévenir les comportements abusifs comme les conflits, de pacifier les relations, de sensibiliser enfin la communauté universitaire notamment par la promotion de l'égalité, la lutte contre les discriminations, la laïcité. La maison de la médiation est associée aux cellules harcèlement (sexuel et moral) et au médiateur (réfèrent racisme et antisémitisme, en charge des discriminations).

## **Cellule d'écoute, de soutien et d'accompagnement contre le harcèlement moral (CESAHM)**

contact-harcelement-moral@univ-lille.fr

## **Cellule d'écoute, de veille et d'information sur le harcèlement sexuel (CEVIHS)**

contact-harcelement-sexuel@univ-lille.fr

## **Médiateur, réfèrent racisme et antisémitisme, en charge des discriminations**

amadou.bal@univ-lille.fr

**CONTACT -** [maison-mediation@univ-lille.fr](mailto:maison-mediation@univ-lille.fr)

**03 62 26 91 16**

# CONTACTS UTILES & LOCALISATION

## CAMPUS PONT-DE-BOIS

- Faculté des Humanités (arts / histoire / histoire de l'art et archéologie / langues et cultures antiques / lettres modernes / philosophie / sciences du langage)
- Faculté des langues, littératures et civilisations étrangères (études anglophones / études germaniques, néerlandaises et scandinaves / études romanes, slaves et orientales)
- UFR DECCID (sciences de l'éducation et de la formation / sciences de l'Information et de la documentation)
- Faculté des sciences économiques et sociales et des territoires (sociologie-développement social / culture)\*
- UFR de psychologie

**Ligne générale ULille - campus Pont-de-Bois : 03.20.41.60.00**

**Accueil Galerie : 03.20.41.66.07 / 70.58**

## BÂTIMENT A - ENTRÉE A8

### SCOLARITÉ

Inscription administrative, activation de l'identité numérique, réédition de la carte multi-services, transfert de dossier, annulation, remboursement, etc

Relais scolarité Pont-de-Bois

- 03.20.41.60.35
- [scolarite-relais-pontdebois@univ-lille.fr](mailto:scolarite-relais-pontdebois@univ-lille.fr)

### INTERNATIONAL

Service des relations internationales

Donner une dimension internationale à vos études / Valoriser votre mobilité avec le Label International / Découvrir la Maison Internationale

- [international@univ-lille.fr](mailto:international@univ-lille.fr) / [international-shs@univ-lille.fr](mailto:international-shs@univ-lille.fr)
- [erasmus-students@univ-lille.fr](mailto:erasmus-students@univ-lille.fr) (mobilité Erasmus)
- [intl-exchange@univ-lille.fr](mailto:intl-exchange@univ-lille.fr) (mobilité Hors Europe)
- [maison-internationale@univ-lille.fr](mailto:maison-internationale@univ-lille.fr) (mobilité à titre individuel)
- [exchange-helpdesk@univ-lille.fr](mailto:exchange-helpdesk@univ-lille.fr) (logement et cours de français)
- [titredesejour@univ-lille.fr](mailto:titredesejour@univ-lille.fr)

<https://international.univ-lille.fr/>

## BÂTIMENT A - ENTRÉE A8

### **INTERNATIONAL**

Département d'enseignement du français pour les étudiants de l'international (CLIL Pôle DEFI)

- 03.20.41.63.83 | [defi@univ-lille.fr](mailto:defi@univ-lille.fr)

### **ORIENTATION**

**Service universitaire d'accompagnement, d'information et d'orientation (SUAIO)**

(Conseils en orientation / Information sur les parcours d'études / Accompagnement Parcoursup...)

- 03.20.41.62.46
- [suaio-campus-pontdebois@univ-lille.fr](mailto:suaio-campus-pontdebois@univ-lille.fr)

### **Bureau d'aide à l'insertion professionnelle (BAIP)**

Retrouver toutes les modalités du dispositif d'accompagnement à distance : @BAIP Lille

- Accompagnement à la recherche de stage à distance : [baip-campus-pontdebois@univ-lille.fr](mailto:baip-campus-pontdebois@univ-lille.fr)
- Informations et questions sur les stages : [baipstage-campus-pontdebois@univ-lille.fr](mailto:baipstage-campus-pontdebois@univ-lille.fr)
- Tél. : 03 20 41 61 62 (accueil) / Tél. : 03 20 41 63 43 (stages)

### **Hubhouse (entrepreneuriat)**

- 03.20.41.60.95/97
- [hubhouse-pontdebois@univ-lille.fr](mailto:hubhouse-pontdebois@univ-lille.fr)

### **VIE ÉTUDIANTE**

Bureau de la vie étudiante et du handicap

Accompagnement aux projets étudiants / Handicap & accessibilité / Aides financières / Associations étudiantes / Animation des campus

- 03.20.41.73.26 | [bveh.pdb@univ-lille.fr](mailto:bveh.pdb@univ-lille.fr)

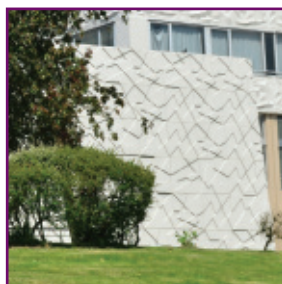
### **SANTÉ**

Centre de santé de l'étudiant

- 03 62 26 93 00

<b>BÂTIMENT B</b>	<b>BÂTIMENT F</b>
<p><b>CRL - Centre de ressources en langues (face amphi B3)</b></p> <p><a href="https://clil.univ-lille.fr">https://clil.univ-lille.fr</a></p> <ul style="list-style-type: none"> <li>• 03 20 41 68 13</li> <li><a href="mailto:crl.pont-de-bois@univ-lille.fr">crl.pont-de-bois@univ-lille.fr</a></li> </ul>	<p><b>ÉTUDES DOCTORALES</b></p> <p>École doctorale régionale SHS</p> <p><a href="http://doctorat.univ-lille.fr/ecoles-doctorales">doctorat.univ-lille.fr/ecoles-doctorales</a></p> <ul style="list-style-type: none"> <li>• 03.20.41.62.12</li> <li><a href="mailto:sec-edshs@pres-ulnf.fr">sec-edshs@pres-ulnf.fr</a></li> </ul>
<b>BIBLIOTHÈQUE UNIV.</b>	<b>BÂTIMENT A</b>
<p><b>SCD - Bibliothèque universitaire centrale</b></p> <p><a href="https://www.univ-lille3.fr/bibliotheques/">https://www.univ-lille3.fr/bibliotheques/</a></p> <ul style="list-style-type: none"> <li>• 03.20.41.70.00</li> </ul>	<p><b>Formation continue et alternance</b></p> <p><a href="http://formation-continue.univ-lille.fr">formation-continue.univ-lille.fr</a></p> <ul style="list-style-type: none"> <li>• 03.20.41.72.72</li> <li><a href="mailto:dfca-pontdebois@univ-lille.fr">dfca-pontdebois@univ-lille.fr</a></li> </ul> <p><b>Service d'enseignement à distance (SEAD)</b></p> <ul style="list-style-type: none"> <li>• 03.20.41.65.55</li> <li><a href="mailto:sead@univ-lille.fr">sead@univ-lille.fr</a></li> </ul>
<b>HALL BÂTIMENT A</b>	
<p><b>Service culture</b></p> <ul style="list-style-type: none"> <li>• 03.20.41.60.25</li> <li><a href="http://culture.univ-lille.fr">culture.univ-lille.fr</a></li> </ul> <p><b>SUAPS (sports)</b></p> <ul style="list-style-type: none"> <li>• 03.20.41.62.60</li> <li><a href="http://sport.univ-lille.fr">sport.univ-lille.fr</a></li> </ul>	

\* La « faculté des sciences économiques et sociales et des territoires » est née de la fusion de la FSES (faculté des sciences économiques et sociales), de l'UFR de géographie et d'aménagement, des formations en économie et gestion de l'UFR MIME -mathématiques, informatique, management et économie- et des formations en culture et développement social de l'UFR DECCID).



**POUR EN SAVOIR PLUS**  
UNIV-LILLE.FR

**Université de Lille**

**UFR DECCID, Département Sociologie et  
Développement social**

Bâtiment B2, Niveau Forum+3

<https://deccid.univ-lille.fr/sds/>

03 20 41 64 79