

UNIVERSITÉ DE LILLE

GUIDE DES ÉTUDES

2020 - 2021



MASTER 2



Mention

INFORMATION-DOCUMENTATION

Parcours

Veille et Communication de l'Information
Stratégique (VeCIS)

Lettre du directeur de l'UFR DECCID

Chères étudiantes, chers étudiants,

Toute l'équipe enseignante et administrative vous souhaite la bienvenue dans l'UFR DECCID (Développement social, Education, Culture, Communication, Information, Documentation). Cette unité de formation et de recherche, administrée par un directeur, une équipe de direction et un conseil d'UFR, met en œuvre les décisions du conseil d'UFR et des conseils de département, sous le contrôle des trois conseils de l'université. Elle se compose des cinq départements suivants : **Sociologie et Développement Social, Sciences de l'éducation et de la formation, Infocom, Sciences de l'information et du document et Culture.**

Quatre de ces départements sont situés sur le campus de Pont de Bois. Le département Infocom est localisé à Roubaix.

Les départements, à travers les gestionnaires pédagogiques et les enseignant(e)s, sont vos interlocuteurs pour la plupart des questions relatives à la pédagogie ; n'hésitez pas à vous référer aux responsables de formation si vous avez des questions ou rencontrez des problèmes.

Différents services de l'université peuvent également vous accompagner si vous faites face au cours de l'année à des difficultés personnelles (services de santé, services sociaux, Maison de la médiation, le bureau de la vie étudiante...). Vous trouverez, dans ce guide des études, des informations relatives à l'offre de formation, aux modalités d'évaluation et aux liens avec les services de l'université.

Cette année sera un peu particulière dans la mesure où notre UFR est engagée, comme l'ensemble des composantes de l'université, dans un processus de recomposition et de fusion qui s'inscrit dans le cadre de la constitution de l'Université de Lille, qui réunit depuis le 1er janvier 2018 les anciennes universités Lille 1, Lille 2 et Lille 3. Bien que les départements de Culture et de Sociologie et Développement Social soient engagés dans la constitution d'une nouvelle composante regroupant les sciences économiques et sociales et la géographie, cela n'aura toutefois pas d'impact direct au quotidien sur vos formations, et l'équipe de l'UFR fera le nécessaire pour vous aider à vous repérer dans ce nouveau contexte.

Malgré tout le soin apporté à la réalisation de ce document, il est possible que certaines de vos interrogations restent sans réponse. Dans ce cas, je vous invite à consulter régulièrement les affichages organisés dans chaque département, le site de l'université et bien entendu les enseignants chercheurs et personnels administratifs du département dans lequel vous allez suivre votre formation.

Au nom de toute l'équipe de direction, je vous souhaite une excellente année universitaire et vous adresse tous mes vœux de réussite dans votre cursus universitaire.

Stéphane BENASSI,
Directeur de l'UFR DECCID

Lettre de la directrice du Département des Sciences de l'Information et du Document (SID)

Le département SID offre un large éventail de formations en Sciences de l'Information et du Document. Le master mention « Information, Documentation » est le second cycle de cette offre comprenant une première année unique et trois parcours en deuxième année (GIDE, IDEMM, VeCIS).

Ce master dispense à la fois une formation disciplinaire en Sciences de l'Information et de la communication comportant une ouverture vers la recherche (RASID) et une spécialisation professionnelle (PROGIV). L'ouverture vers la recherche permet d'envisager la préparation d'un doctorat : outre l'initiation à la recherche présente dans le tronc commun aux trois parcours quelle que soit l'option choisie, une option Recherche nommée RASID (Recherche Appliquée en Sciences de l'Information et du Document, au sein de chaque parcours) permet une formation spécifique à la recherche en vue d'une inscription en doctorat.

La spécialisation professionnelle est conçue pour les nouveaux métiers du Web et de l'internet en général (liés aux réseaux sociaux, au référencement de sites, à la gestion de communautés en ligne, à la circulation et l'archivage des données, etc...) mais aussi pour certains métiers traditionnels toujours actuels (dans les domaines de la documentation, de la veille et des bibliothèques) ainsi que ceux de l'édition de logiciels pour ces métiers. Ainsi les différents parcours du master répondent à une demande constante du monde du travail dans les domaines de la gestion de l'information et des connaissances (GIDE), du web et de l'édition multimédia (IDEMM), de la veille et de l'intelligence économique (VeCIS)). Un stage d'un minimum de quatre mois donnant lieu à un mémoire est obligatoire dans l'option professionnelle (PROGIV). Le master peut aussi être préparé en alternance grâce à un emploi du temps adapté.

Bénéficiant d'un réseau de professionnels qui coopère à la formation avec les enseignants-chercheurs de l'Université et d'un laboratoire de recherche, GERiCO, spécialisé en sciences de l'information et de la communication, le master du département offre aux étudiants une voie intéressante et diversifiée pour leur avenir.

Le département SID accueille tous ceux qui décident de s'engager avec nous dans ce domaine d'étude, reconnu à l'étranger, de la première année de Licence au doctorat. Les enseignants et l'équipe administrative (quatre secrétaires et une responsable administrative) vous renseignent et vous aident tout au long de vos études.

A bientôt parmi nous,

Laurence FAVIER,
Directrice du département SID

SOMMAIRE

CONSTRUISEZ VOTRE PARCOURS DE FORMATION	6	LA MAISON DE LA MÉDIATION : INFORMER ET PRÉVENIR	57
LE RÈGLEMENT DES ÉTUDES	8	CONTACTS UTILES & LOCALISATION	58
LE RESPONSABLE DE FORMATION ET L'ÉQUIPE ADMINISTRATIVE	10		
CLIL	12		
PÔLE DELANG	13		
LE CLES	14		
LE CRL	16		
PRÉSENTATION DU MASTER 2 MENTION INFORMATION-DOCUMENTATION / PARCOURS VECIS	18		
L'ÉQUIPE PÉDAGOGIQUE	21		
VIE ASSOCIATIVE	22		
Association Promidée	22		
Centre MEDIALILLE	23		
MASTER 2 SCIENCES DE L'INFORMATION ET DU DOCUMENT PARCOURS VECIS	24		
Descriptif du programme de formation du Master 2 VeCIS hors option Recherche	26		
Descriptif du programme de formation du Master 2 VeCIS option Recherche	28		
Descriptif des enseignements - Semestre 3	30		
Descriptif des enseignements - Semestre 4	51		
Descriptif des enseignements spécifiques à l'option Recherche S3 / S4	53		

CONSTRUISEZ VOTRE PARCOURS DE FORMATION

Etre étudiant à l'université, c'est faire le choix d'une formation de qualité, correspondant à ses goûts, ses aspirations, son projet personnel de poursuite d'études parmi une offre de formation très large à l'université de Lille. Toutes les formations sont organisées en blocs de connaissance et de compétences (BCC).

L'UE Projet de l'étudiant proposée au sein de toutes les mentions de licence (hors PASS et LASS) et de master participe, via des enseignements proposés au choix, de la construction du projet personnel et professionnel. Elle représente l'espace minimal de personnalisation de son parcours, un lieu privilégié d'acquisition des «softskills» (développement personnel, expressions, travail en équipe, etc.) ainsi qu'une ouverture à la pluri-et l'inter-disciplinarité. Elle contribue, en licence comme en master, à une meilleure intégration et à une meilleure réussite des étudiants, dont les néo-entrants à l'université.

Au premier semestre de la Licence : C'est le temps de la découverte des études supérieures à l'université. Tous les étudiants de l'université bénéficient d'une UE PE intégration qui est conçue pour vous aider à bien démarrer dans vos études universitaires, vous donnant les premières clés d'une formation réussie : Se familiariser avec Moodle, Mieux connaître l'organisation de mes études, les centres de documentation, Améliorer ses écrits, Connaître la richesse des études à l'université de Lille, se donner le droit de douter, de se tromper, de bifurquer, prendre de bonnes habitudes pour sa santé.... Et bien d'autres choses encore !

Par la suite, vous pouvez choisir parmi un large choix d'UE PE qui vous permettent de façonner votre parcours personnel individualisé : l'UE Projet de l'étudiant c'est votre part de liberté, un bloc (BCC) ou partie d'un BCC plus large auquel vous devrez vous inscrire à chaque semestre de la Licence. (via l'application choisies ton cours)

Comment choisir ses UE PE ?

Pour vous laisser l'initiative de choisir vos projets personnels, les UE PE sont le plus souvent multichoix sauf aux semestres où il est prévu des éléments obligatoires pour tous (pas plus de trois fois au cours de la Licence).

L'UE projet de l'étudiant, c'est trois types d'unités :

- **des unités transversales** : tous les étudiants d'un même campus peuvent choisir parmi une palette large d'activités : engagements, culture, activités physiques et sportives, méthodes de travail universitaire, préparer son projet, développer son esprit d'entreprendre, qui viennent apporter des compétences complémentaires (transversales) à votre cursus.
- **des unités d'ouverture (UE PE ouverte)** proposées sur un campus par les composantes qui offrent aux étudiants une ouverture sur les disciplines qui ne sont pas spécifiques à la Licence suivie. Vous y trouverez des compétences et connaissances disciplinaires partagées entre les étudiants de différentes formations.
- **des unités spécifiques** : votre équipe pédagogique a prévu une ou plusieurs unités pour compléter votre formation par des connaissances et compétences dans des disciplines connexes ou pour vous permettre de développer des expériences en stages, des projets, une expérience pratique, de l'initiation à la recherche. Ces unités sont propres à chaque formation et peuvent être obligatoires à certains semestres.

CAMPUS MOULINS-LILLE / SANTÉ ET CITÉ SCIENTIFIQUE :

des modalités spécifiques en lien avec le PRA 2 (plan de reprise d'activité de la rentrée) contraignent l'établissement à adapter son offre :

Aux semestres impairs : seules les UE PE transversales proposées par le SUAPS (activités physiques et sportives) et le CLIL (langues, TEC et préparation à l'international) sont ouvertes. Les UE spécifiques et ouvertes sont proposées dans la limite de la capacité à les mettre en œuvre. Cette adaptation aux conditions de reprise entraîne la neutralisation de la prise en compte de la note pour garantir l'équité de traitement entre les étudiants.

Aux semestres pairs : l'ensemble des UE PE devraient pouvoir se dérouler normalement.

POUR LE CAMPUS PONT-DE-BOIS : les UE PE sont proposées pour tous les semestres dans la limite de la capacité à les mettre en œuvre.

LE RÈGLEMENT DES ÉTUDES

Chaque étudiant de l'Université de Lille peut consulter le règlement des études «partie commune» sur l'intranet étudiant. Ce dernier contient le socle commun des règles régissant le déroulement des études et les modalités de validation d'un cursus de formation s'appliquant à l'ensemble des mentions de DEUST, licence, licence professionnelle et master. Il est complété, au niveau de chaque composante, par un règlement des études partie spécifique décrivant en particulier les Modalités de Contrôle des Connaissances (MCC) de chaque mention de formation. Le règlement des études partie spécifique est diffusé par chaque composante en fonction des outils qui sont à sa disposition (intranet, moodle).

LE RÈGLEMENT DES ÉTUDES DU DÉPARTEMENT SID

Accès, doublement, enjambement

L'accès au M1 n'est pas un passage de droit. Il est soumis à la décision d'une commission, quelle que soit la licence d'origine.

L'accès au M2 se fait de droit pour les étudiants ayant validé le M1 de la même mention (qui est un tronc commun). Il se fait de manière sélective sur dossier pour les autres.

Concernant le doublement d'une année, les règles (§4.2.3***) sont acceptées.

L'enjambement en Licence (L1-L2 ou L2-L3) doit être soumis à une décision individuelle du jury de manière annuelle.

Le DEUST Métiers des bibliothèques et de la documentation déroge à la règle du non-enjambement.

Validation du diplôme

Il faut obtenir chaque BCC : il n'existe pas de compensation entre les BCC d'un diplôme.

Il faut obtenir chaque UE au sein d'un BCC. Il n'existe pas de compensation entre les UE (il faut avoir 10 à chaque UE) : si le BCC inclut plusieurs UE, la validation directe des crédits ECTS attachés à un BCC est effectuée si la note finale à chaque UE est égale ou supérieure à 10/20.

Les éléments constitutifs (EC) au sein de chaque UE se compensent entre eux.

Si l'étudiant n'a pas obtenu l'UE, il doit repasser les EC pour lesquels il a obtenu une note inférieure à 10.

Comme l'indique le règlement général, «*sous la responsabilité du jury du diplôme, un dispositif spécial de compensation peut être mis en œuvre pour permettre à l'étudiant d'obtenir à divers moments de son parcours un bilan global de ses résultats et la validation correspondante en crédits européens. Cette possibilité peut être offerte à l'étudiant à la fin d'une année universitaire en particulier lorsqu'il fait le choix de se réorienter, d'effectuer une mobilité dans un autre établissement d'enseignement*

supérieur français ou étranger ou de suspendre de façon transitoire ses études. Les crédits attachés au BCC pour lesquels l'étudiant a une note inférieure à 10/20 sont alors validés sans modification des notes obtenues par l'étudiant. Le BCC est alors définitivement validé et l'étudiant bénéficie de la capitalisation des crédits de ce BCC.

***Extrait du règlement général. 4.2.3. Le doublement

Dans les cursus de licence (hors parcours spécifique santé PASS et hors Licence option « accès santé » LAS) et de DEUST

- L'étudiant est autorisé à doubler une première fois s'il a validé au moins la partie d'un BCC présente dans la maquette de formation de son année d'inscription. Dans le cas où l'étudiant admis dans une année de formation et qui n'a validé aucun BCC pendant l'année, l'autorisation de redoublement est soumise à la décision du jury.

- Au delà du premier doublement, le redoublement est soumis à la décision du jury. Dans ce cas, le jury est particulièrement attentif aux cas de non progression totale dans une année de formation et aux cas d'étudiants dont les résultats restent très faibles. Dans les cursus de Licence professionnelle et de master

- Le doublement n'est pas de droit et est soumis à la décision du jury. Les modalités précises sur lesquelles se basent les jurys peuvent être précisées dans le règlement des études partie spécifique.

Dans tous les niveaux de formation et dans tous les cas de figure, les décisions du jury sur le non doublement tiennent compte des situations personnelles particulières des étudiants, qu'elles soient conjoncturelles et signalées à l'établissement en cours de semestre (maladie, cas de force majeure) ou structurelles (et donnant lieu à des aménagements des études pour les publics spécifiques).

L'ÉQUIPE ADMINISTRATIVE

Responsable administrative

Patricia MARTEL

patricia.martel@univ-lille.fr
03 20 41 62 30

Secrétariats pédagogiques :

Licence 1, 2 et 3 / Licence Pro GEFIA

Christelle BANTEGNIES

christelle.bantegnies@univ-lille.fr
03 20 41 64 09

Licence Pro MLDB et Master 2 parcours GIDE, IDEMM, VeCIS

Béatrice DELERUE

beatrice.delerue@univ-lille.fr
03 20 41 66 31

DEUST et Licence Pro CDAVI

Justine BOUQUENIAUX

justine.bouqueniaux@univ-lille.fr
03 20 41 64 02

Master 1

Marie DURIEZ

marie.duriez@univ-lille.fr
03 20 41 66 27

HORAIRES D'OUVERTURE DU SECRÉTARIAT

Lundi, Mercredi, Vendredi

9H30 - 12H

Mardi, Jeudi

14H - 16H30

Adresse postale et électronique :

Département SID, UFR DECCID, Université de Lille

Campus Pont-de-Bois, BP 60149, 59653 Villeneuve-d'Ascq Cedex, France
dpt-sid@univ-lille.fr

(pour toute correspondance, joindre une enveloppe timbrée à l'adresse de destination)

CLIL : Centre de Langues de l'Université de Lille

LE CLIL a en charge l'enseignement/apprentissage transversal des langues vivantes. Il comprend :

- **LE PÔLE DELANG** qui coordonne et gère toutes les UE des 22 langues vivantes, les langues proposées en UE PE (projet de l'étudiant) et les DUFL (Diplômes Universitaires de Formation en Langue) de l'Université de Lille - autrement dit les UE du secteur LANSAD (Langues pour les spécialistes d'autres disciplines), ainsi que les enseignements de Techniques d'Expression et de Communication (TEC).
- **LE PÔLE DEFI** qui a en charge les enseignements en FLE (Français Langue Etrangère) et accueille les candidats internationaux allophones souhaitant progresser en langue, culture et civilisation françaises, en articulation avec les diplômes nationaux ou en vue de la délivrance de Diplômes Universitaires d'Etudes Françaises (DUEF) de niveau A1 à C2.
- **UN PÔLE TRANSVERSAL** qui coordonne les certifications et les CRL (Centres de Ressources en Langues).

Les enseignements sont répartis dans des antennes de proximité où les étudiants pourront se renseigner et s'inscrire en fonction de leur filière :

- sur les sites des campus Pont-de-Bois et Roubaix-Tourcoing (LANSAD, FLE et langues FC)
- sur le site du campus Cité Scientifique (LANSAD, FLE et TEC)
- sur les sites des campus Moulins-Ronchin et Santé dans les facultés (LANSAD)

La direction du CLIL est située dans le bâtiment SUP/SUAIO sur le campus Cité Scientifique, avenue Carl Gauss.

PÔLE DELANG : Accéder à la diversité linguistique et parfaire ses techniques de communication.

• Campus Pont-de-Bois

Les UE d'anglais (toutes composantes) et d'espagnol (Départements Histoire, Histoire de l'Art et Archéologie et Sciences de l'éducation), les emplois du temps, les inscriptions dans les groupes et les modalités de contrôle des connaissances sont gérés par le secrétariat de votre année de formation.

Pour toutes les autres langues, ces mêmes informations relèvent du pôle DELANG Campus Pont-de-Bois. Les cours sont proposés dans des créneaux transversaux ouverts à tous.

À partir du S2, la même langue doit être suivie tout au long du parcours de licence afin de permettre une progression réelle (sauf dérogation sur projet de mobilité spécifique).

La passation de la certification CLES est encouragée avec une inscription par an prise en charge par l'établissement pour les étudiants inscrits à l'Université de Lille ainsi que le recours aux Centres de Ressources en Langues (CRL) pour soutien à la formation en langues.

Contact : delang.pdb@univ-lille.fr | Téléphone : 03 20 41 62 84

• Campus Cité Scientifique

Les UE de langues (toutes langues hors UE Projet de l'étudiant), les emplois du temps, les inscriptions dans les groupes et les modalités de contrôle des connaissances sont gérés par le secrétariat du pôle DELANG Campus Cité Scientifique: bâtiment B5, RDC porte 2.

**Contacts : laurence.fougnie@univ-lille.fr
dorina.delmeule@univ-lille.fr / delang.cs@univ-lille.fr**

Téléphone : 03 62 26 81 80 / 03 62 26 81 82

CONTACT - clil@univ-lille.fr | Tél. : 03 62 26 81 88

<https://clil.univ-lille.fr> |  «CLILUnivLille»

CONTACT - delang@univ-lille.fr | <https://clil.univ-lille.fr>

Des bureaux d'accueil de proximité sont à votre disposition sur les campus universitaires Pont de Bois (bâtiment A - A1.682) et Cité scientifique (Bâtiment B5). Sur les campus Moulins Ronchin et Santé, les informations sont fournies directement dans les facultés.

BUREAU DES CERTIFICATIONS

LE CLES : Certificat de compétences en Langues de l'Enseignement Supérieur

Vous avez envie de faire certifier votre niveau en langue ? Le CLIL offre la possibilité aux étudiants d'obtenir une ou plusieurs certifications en langues, comme le CLES ou d'autres certifications externes.

Le CLES est une certification universitaire :

- accréditée par le Ministère de l'Enseignement Supérieur de la Recherche et de l'Innovation et reconnue au niveau européen (NULTE)
- adossée au Cadre Européen Commun de Référence en Langues (CECRL)
- qui atteste d'un niveau de compétence B1, B2 ou C1 dans 4 activités langagières,
- qui est offerte en allemand, anglais, arabe, espagnol, grec moderne, italien, polonais, portugais, russe.
- qui s'adresse à tout public,

3 niveaux sont proposés :

- **CLES B1** : utilisateur indépendant qui peut faire face à des situations de la vie courante
- **CLES B2** : utilisateur indépendant qui peut interagir et négocier dans la majorité des domaines.
- **CLES C1** : utilisateur expérimenté qui peut faire valoir sa maîtrise linguistique dans la vie sociale, académique ou professionnelle.

Les dates de passations et les modalités d'inscription sont disponibles sur les pages Certifications du site internet du CLIL : <https://clil.univ-lille.fr>

Autres certifications

Le CLIL organise la passation d'autres certifications, telles que :

- **CnaVT** - Certification des compétences en néerlandais
- **DELE** - Certification des compétences en espagnol organisée par l'institut Cervantes
- **GOETHE** - Certification des compétences en allemand
- **TOCFL** - Certification des compétences en chinois
- **TOEIC** - Test de compétences en anglais

CONTACT - cles@univ-lille.fr | www.certification-cles.fr

Les CRL organisent des ateliers de préparation ou d'information en complément à vos formations en langues. Pour connaître les dates et les modalités de ces ateliers, renseignez-vous auprès du CRL de votre site de formation ou adressez-vous à cette adresse mél: crl@univ-lille.fr

CONTACT - certifications@univ-lille.fr |

<https://clil.univ-lille.fr/certifications>

LE CRL : un dispositif d'accompagnement pour l'apprentissage des langues

Les Centres de Ressources en Langues (CRL) du CLIL sont des espaces multimédias pour l'apprentissage des langues en autoformation guidée. Ils mettent à votre disposition une base de ressources répertoriées, des outils et l'accompagnement nécessaire pour organiser votre parcours d'apprentissage. Au CRL, vous pourrez travailler de façon indépendante, à votre rythme, et être accompagné vers l'atteinte de vos objectifs.

Le CRL vous offre des ressources matérielles et humaines, riches et variées pour :

- passer un test de positionnement en langue,
- travailler la langue dans tous ses aspects,
- communiquer avec d'autres (étudiants, natifs),
- développer votre compétence à apprendre en autonomie,
- préparer des certifications,
- vous conseiller et vous guider.

Les langues proposées au CRL sont celles enseignées au sein de l'Université de Lille, soit :

l'allemand, l'anglais, l'arabe, la catalan, le chinois, le danois, l'espagnol, le français langue étrangère, le grec moderne, l'hébreu, le hongrois, l'italien, le japonais, la langue des signes française, le néerlandais, le norvégien, le persan, le polonais, le portugais, la russe, le suédois, et le tchèque.

L'inscription est libre et gratuite pour les étudiants, enseignants ou personnels de l'Université de Lille et se fait en ligne directement par l'application CALAO autoformation que vous trouverez dans votre ENT.

Passez ensuite au CRL pour découvrir les ressources sur site et les activités pédagogiques complémentaires proposées telles que le tutorat en langues, les ateliers de conversation, le tandem et télé-tandem, les cafés langues....

La première fois, l'équipe vous présentera les locaux et les ressources. L'Université de Lille comporte 5 CRL sur les campus de Cité Scientifique, Pont-de-Bois, IAEVieux Lille, Infocom et LEA.

Au CRL, vous trouverez des ressources nombreuses et variées (ouvrages de référence, ressources web, films et séries à visionner sur place...), sélectionnées pour leur qualité pédagogique. Sur place, des tuteurs tiennent des permanences, vous accompagnent dans votre apprentissage et vous proposent des moments de rencontres, des jeux ou encore des sessions de préparation aux certifications en langues.

CONTACT - crl@univ-lille.fr | <https://clil.univ-lille.fr>

CONTACT - crl@univ-lille.fr | <https://clil.univ-lille.fr>

PRÉSENTATION DU MASTER 2 MENTION «INFORMATION DOCUMENTATION»

Le département Sciences de l'Information et du Document propose un master 2 rattaché à la mention nationale «Information documentation» organisé en trois parcours de la façon suivante :

- Un tronc commun rassemble les étudiants de toute la mention du master
- Des enseignements spécialisés par parcours
- Au sein des enseignements de spécialité, il y a possibilité d'opter pour un parcours classique avec stage ou alternance ou bien pour l'option Recherche.

Au sein de chaque parcours, il est possible de choisir le cursus classique (PROGIV) ou bien l'option Recherche (RASID). Le cursus classique comporte obligatoirement un stage de quatre mois minimum ou une alternance en contrat de professionnalisation de Septembre à Septembre. L'option Recherche comprend une sélection (au choix) d'enseignements de spécialité du parcours choisi et des séminaires de plusieurs types. Dans tous les cas, l'année comporte un mémoire de fin d'étude.

MASTER 2 PARCOURS VEILLE ET COMMUNICATION DE L'INFORMATION STRATÉGIQUE (VECIS)

Objectifs de la formation

Ce parcours offre à des étudiants issus principalement de cursus en sciences humaines et sociales mais aussi d'autres disciplines (gestion, marketing, droit, santé, ingénierie...) une formation en veille et analyse de l'information stratégique qui leur permet de concevoir et mettre en place un dispositif de veille. La formation fournit aux étudiants les éléments conceptuels, méthodologiques, techniques et pratiques leur permettant d'assurer la responsabilité de projets de veille : réalisation d'un audit, mise en place d'un système de veille, participation à un réseau d'intelligence économique, création et animation de services de veille collaborative, production et gestion de ressources électroniques, analyse et cartographie de l'information, mise en place d'un service de veille documentaire, etc. dans différents contextes professionnels (veille marketing, veille concurrentielle, veille média, veille de e-réputation, etc.).

Pour tenir compte de l'évolution rapide des technologies et des méthodes mais aussi des besoins et des pratiques professionnelles, la formation privilégie l'acquisition de compétences par rapport à des fonctions trop précises qui risquent d'être rapidement dépassées. Des partenariats avec de nombreux acteurs industriels permettent aux étudiants de s'exercer sur des outils et services de veille performants (Europresse, KB Crawl, IXXO, Sindup, Tropes, Gephi...).

Un cycle de conférences de professionnels de la veille apporte aux étudiants un éclairage renouvelé sur les différentes facettes du métier. Par ailleurs, la formation intègre un module d'initiation à la recherche qui permet aux étudiants qui le souhaitent d'envisager de poursuivre en doctorat.

Axes prioritaires de la formation

La formation est accessible en formation initiale et en contrat de professionnalisation. Elle s'appuie sur trois socles d'enseignement qui s'inscrivent dans le référentiel européen du Digital Framework Competence (<https://ec.europa.eu/jrc/en/digcomp/digital-competence-framework>). Un premier socle permet aux étudiants de comprendre et d'analyser les besoins informationnels des entreprises et organismes dans lesquels ils travailleront. Un deuxième socle fournit les compétences techniques permettant d'utiliser, d'évaluer et d'intégrer les outils informatiques, documentaires, linguistiques et cartographiques nécessaires à la réalisation d'applications de veille et de gestion des contenus numériques. En particulier, ils sauront construire des bases de données, utiliser les différents outils documentaires, linguistiques et de structuration des documents numériques ainsi que les outils de recherche, d'extraction et d'analyse de l'information. Un troisième socle leur procure la maîtrise du processus de veille dans ses aspects à la fois méthodologiques et pratiques. Ils disposent également d'une connaissance approfondie des diverses sources d'information nécessaires à la mise en place d'un dispositif de veille. Les cours qui répondent particulièrement au référentiel européen sont indiqués DigComp. La formation est organisée en « mode projet », permettant aux étudiants de travailler par groupes.

Insertion professionnelle

À l'issue de la formation, les étudiants sont aptes à analyser les besoins des organisations (entreprise, établissement public, collectivité locale...) en terme de veille informationnelle (accès, traitement et diffusion de l'information mais aussi communication). Ils peuvent ainsi mettre en place un dispositif de veille automatisé, concevoir et réaliser un produit d'information électronique adéquat et participer à la conduite d'un projet industriel dans le domaine de la médiation des contenus numériques professionnels. La formation bénéficie du soutien du réseau des anciens étudiants, d'un grand nombre d'offres de stages et d'une très bonne insertion professionnelle.

Entreprises partenaires

La formation s'appuie sur un réseau de partenaires du monde de l'industrie de l'information qui participent à la formation : • Éditeurs de logiciels (IXXO, KB Crawl, Sindup, Tropes), • Producteurs de banques de données, • Agrégateurs de presse et de contenu (Europresse), • Éditeurs de ressources numériques, • Courtiers publics et privés en information, • Services d'information documentaire, • Cellules de veille et d'IE, • Réseau consulaire (Chambre de commerce et d'industrie des Hauts-de-France), • Associations et Syndicats professionnels (ADBS, GFII...). En particulier, dans le cadre d'un partenariat, la formation bénéficie des outils développés par les sociétés KB Crawl et Sindup.

Métiers visés

- Chargé(e) de veille
- Veilleur/veilleuse stratégique
- Analyste de l'information
- Responsable éditorial de contenus numérique
- Auditeur/auditrice de système de veille
- Acteur dans un réseau d'intelligence économique
- Consultant en e-réputation et social listening
- Spécialiste de la gestion des connaissances
- Animateur de réseau documentaire, de portails d'information ou d'Intranets d'entreprise
- Content manager
- Consultant en technologies et applications numériques...

LE RESPONSABLE DE FORMATION ET L'ÉQUIPE PÉDAGOGIQUE

Responsable de la formation :

Stéphane CHAUDIRON, Professeur en Sciences de l'information et de la communication - stephane.chaudiron@univ-lille.fr

Equipe pédagogique :

BOLKA Laure, Maître de conférences en Sciences de l'information et de la communication

CHAUDIRON Stéphane, Professeur en Sciences de l'information et de la communication

DE CARVALHO PEREIRA Débora, Journaliste - Chargée de cours

DUFOUR Jean, Directeur technique de StudiaTech - Chargé de cours

FAVIER Laurence, Professeur en Sciences de l'information et de la communication

FRAISSE Amel, Maître de conférences en Sciences de l'information et de la communication

JACQUEMIN Bernard, Maître de conférences en Sciences de l'information et de la communication

HUYS-MOCHEZ Alice, Data Protection Officer au Centre de Gestion de la Fonction Publique Territoriale du Pas-de-Calais, maître de conférence associée

KOVACS Susan, Maître de conférences en Sciences de l'information et de la communication

MUSTAFA EL HADI Widad, Professeur en Sciences de l'information et de la communication

KERGOSIEN Éric, Maître de conférences en Sciences de l'information et de la communication

TIMIMI Ismaïl, Maître de conférences en Sciences de l'information et de la communication

WILLAERT Christophe, Consultant - Chargé de cours

Pour écrire à l'équipe pédagogique - prenom.nom@univ-lille.fr

VIE ASSOCIATIVE

Association Promidée :

L'Association Promidée est l'association des étudiants du département SID de l'UFR DECCID. Elle a pour particularité d'être une passerelle entre le monde universitaire et le monde professionnel pour les étudiants. Ses membres de l'association sont des étudiants ou ex-étudiants du département SID, quelle que soit leur formation : DEUST, L3 Sciences de l'Information et du Document, L3 Pro, Master 1 ou Master 2 quel que soit le parcours : GIDE, IDEMM, VeCIS et SIC. L'adhésion n'est que de 5 euros et elle n'est versée qu'une seule fois, elle permet à l'association de pérenniser son action de cohésion entre les étudiants actuels et anciens du département SID. Le bureau et un conseil d'administration de 8 personnes poursuit les actions et définit les orientations. Promidée a pour objectifs de : 1. développer l'entre-aide et la solidarité entre ses membres, 2. promouvoir les formations auprès des professionnels et institutions, 3. développer des services adaptés afin de favoriser l'insertion et l'évolution professionnelles de ses membres, 4. participer à l'évolution de la formation, 5. organiser l'accueil des nouvelles promotions.

Ainsi, l'association Promidée mène de nombreuses actions telles :

1. la journée ÉGIDE organisée par des étudiants de la promo GIDE qui réunit des professionnels et des étudiants autour de diverses conférences sur un thème précis de l'info-doc en entreprises
2. la News Emploi, newsletter d'offres de stages et d'emplois,
3. l'organisation de moments festifs pour créer des échanges entre les ses membres issus des différentes promotions du département SID.

CONTACT - contact@promidee.fr

L'association Promidée a son propre site web créé par des étudiants du département SID accessible sur www.promidee.fr et elle dispose de son propre local, la **salle B5.203**. Pour plus d'informations n'hésitez pas à vous y rendre ou les contacter par mail.

Centre MEDIALILLE - Centre régional de formation aux carrières des bibliothèques :

MédiaLille est l'un des douze Centres Régionaux de Formation aux Carrières des Bibliothèques, du Livre et de la Documentation, créés dans les universités depuis 1987. Le Centre MédiaLille a une situation originale : c'est un département intégré au service commun de formation et d'éducation permanente de l'Université de Lille SHS (FCEP).

Il organise des actions de formation continue, destinées aux personnels des bibliothèques des universités, des communes et des départements, ainsi que des personnels de bibliothèques associatives ou relevant du secteur privé. L'équipe du Centre MédiaLille est composée de quatre personnes. Les enseignements techniques et spécialisés sont confiés à des professionnels confirmés. Le Centre MédiaLille a une mission de formation, d'information, de conseil, d'étude, de documentation et d'orientation pour les professions des bibliothèques, du livre et de la documentation.

Ces actions s'articulent autour de trois axes principaux :

- La préparation aux concours d'entrée des bibliothèques, organisée en fonction des concours ouverts dans la filière d'Etat
- Les stages de formation continue, dont les thèmes évoluent en fonction des besoins de formation (Evolution et tendances dans les bibliothèques, Transition bibliographique RDA-FR, La médiation numérique en bibliothèque, La place de la bibliothèque dans l'innovation pédagogique..). Des stages sur site, à la demande spécifique d'un établissement, peuvent également être réalisés
- Les journées professionnelles, sur la formation des professionnels des bibliothèques, le patrimoine conservé en région Nord - Pas-de-Calais, etc...

Par ailleurs, le Centre MédiaLille développe une politique de publication de brochures (notes d'informations et / ou documents pédagogiques). Certains de ces documents sont mis à votre disposition par le biais de ce site, dans une version électronique.

MASTER 2 VEILLE ET COMMUNICATION DE L'INFORMATION STRATÉGIQUE (VECIS)

DESCRIPTIF DU PROGRAMME DE FORMATION DU MASTER 2 VECIS - HORS OPTION RECHERCHE

BCC 1 : APPRÉHENDER ET MAÎTRISER LES ÉLÉMENTS THÉORIQUES ET MÉTHODOLOGIQUES DE LA RECHERCHE EN SIC

INITIATION À LA RECHERCHE

- EC 1 Théorie des Sciences de l'Information et de la Communication (SIC)
- EC 2 Communication scientifique
- EC 3 Méthodologie
- EC 4 Traitement de données en contexte professionnel
- EC 5 Anglais professionnel

BCC 2 : MAÎTRISER LES COMPÉTENCES NUMÉRIQUES ET MÉTHODOLOGIQUES NÉCESSAIRES À LA MISE EN PLACE D'UN PROJET PROFESSIONNEL

TECHNOLOGIES NUMÉRIQUES

- EC 1 Algorithmique et programmation web
- EC 2 Architecture de l'information

PROJET TUTORÉ ET ÉTUDES DE CAS

- EC 1 Projet d'année (conception et réalisation)

BCC 3 : MAÎTRISER LES COMPÉTENCES NÉCESSAIRES À LA SPÉCIALISATION DANS LE PARCOURS VECIS

INFORMATION ET STRATÉGIE DES ORGANISATIONS

- EC 1 Pratiques de veille et d'intelligence économique
- EC 2 Veille et communication de crise
- EC 3 Évaluer les sources d'information

MAÎTRISER LES OUTILS DE VEILLE

- EC 1 Surveiller les médias sociaux
- EC 2 Cartographie et visualisation de l'information
- EC 3 Diffuser les résultats de sa veille sur un CMS

SEMESTRE 3

TRAITEMENT AVANCÉ DE L'INFORMATION

- EC 1 Textmining et extraction de l'information textuelle
- EC 2 Structurer et baliser l'information
- EC 3 Ingénierie linguistique et systèmes documentaires

INFORMATION ET AIDE À LA DÉCISION

- EC 1 Collecter et analyser l'information
- EC 2 Maîtriser les outils de veille
- EC 3 Réaliser et piloter son dispositif de veille

SEMESTRE 4

BCC 4 : MISE EN OEUVRE DE L'EXPERTISE ACQUISE SUR DES PROJETS DE STAGE ET/OU DE RECHERCHE

STAGE PROFESSIONNEL ET MÉMOIRE DE RECHERCHE

- EC 1 Stage, mémoire et soutenance

DESCRIPTIF DU PROGRAMME DE FORMATION DU MASTER 2 VECIS - OPTION RECHERCHE

BCC 1 : APPRÉHENDER ET MAÎTRISER LES ÉLÉMENTS THÉORIQUES ET MÉTHODOLOGIQUES DE LA RECHERCHE EN SIC

INITIATION À LA RECHERCHE

- EC 1 Théorie des Sciences de l'Information et de la Communication (SIC)
- EC 2 Communication scientifique
- EC 3 Méthodologie
- EC 4 Traitement de données en contexte professionnel
- EC 5 Anglais professionnel

BCC 2 : MAÎTRISER LES COMPÉTENCES NUMÉRIQUES ET MÉTHODOLOGIQUES NÉCESSAIRES À LA MISE EN PLACE D'UN PROJET PROFESSIONNEL

TECHNOLOGIES NUMÉRIQUES

- EC 1 Algorithmique et programmation web
- EC 2 Architecture de l'information

SÉMINAIRE AXES GERiICO

- EC 1 Séminaire du laboratoire GERiICO

BCC 3 : MAÎTRISER LES COMPÉTENCES NÉCESSAIRES À LA SPÉCIALISATION DANS LE PARCOURS GIDE

INFORMATION ET STRATÉGIE DES ORGANISATIONS

- EC 1 Pratiques de veille et d'intelligence économique
- EC 2 Veille et communication de crise
- EC 3 Évaluer les sources d'information

MAÎTRISER LES OUTILS DE VEILLE

- EC 1 Surveiller les médias sociaux
- EC 2 Cartographie et visualisation de l'information
- EC 3 Diffuser les résultats de sa veille sur un CMS

TRAITEMENT AVANCÉ DE L'INFORMATION

- EC 1 Textmining et extraction de l'information textuelle
- EC 2 Structurer et baliser l'information
- EC 3 Ingénierie linguistique et systèmes documentaires

SEMESTRE 3

INFORMATION ET AIDE À LA DÉCISION

- EC 1 Collecter et analyser l'information
- EC 2 Maîtriser les outils de veille
- EC 3 Réaliser et piloter son dispositif de veille

SPÉCIALISATION RECHERCHE-VECIS

EC 1 Orientations au choix (choisir 3 EC parmi ceux proposés dans le BCC 3 en relation avec le sujet de mémoire - EC surlignés en violet)

- EC 2 Séminaires internes du laboratoire GERiICO
- EC 3 Séminaires inter-laboratoires

SEMESTRE 4

BCC 4 : MISE EN OEUVRE DE L'EXPERTISE ACQUISE SUR DES PROJETS DE STAGE ET/OU DE RECHERCHE

MÉMOIRE DE RECHERCHE

- EC 1 Mémoire de recherche

LA FABRIQUE DE LA RECHERCHE EN SIC

- EC 1 Séminaire La fabrique de la recherche en SIC

DESCRIPTIF DES ENSEIGNEMENTS

SEMESTRE 3

BCC 1 : Appréhender et maîtriser les éléments théoriques et méthodologiques de la recherche en SIC

INITIATION À LA RECHERCHE

EC 1 Théorie des Sciences de l'Information et de la Communication (SIC)

Intervenant(s) : Laure BOLKA-TABARY

Descriptif : Le cours se concentrera sur la manière dont les approches théoriques en sémiotique, en psychologie cognitive et en psychologie sociale nourrissent les recherches en SIC. Après une présentation théorique, nous étudierons des textes de recherche autour de la question très vaste des pratiques numériques et des problématiques de la recherche-action, susceptible d'intéresser à la fois de futurs chercheurs mais aussi de futurs professionnels.

Pré-requis : Avoir suivi le cours « approche socio-cognitive de l'information » du Master 1 ou équivalent.

Compétences visées :

- Savoir situer le cadre conceptuel des travaux et analyses en Sciences de l'information et de la communication.
- Approfondir la connaissance des modèles analytiques appliqués à l'étude et à l'expertise des pratiques informationnelles et des services documentaires à travers une approche socio-cognitive et sémiotique l'information.

Volume horaire de travail personnel : 40H

Bibliographie :

BRUNER J., ...car la culture donne forme à l'esprit : de la révolution cognitive à la psychologie culturelle, Paris, Éditions Eshel, 1990 (trad. 1991).

MEUNIER, J-P., PERAYA D. Introduction aux théories de la communication :

VARELA F., et al. L'inscription corporelle de l'esprit. Sciences cognitives et expérience humaine, Paris, Seuil 1993.

Modalités d'évaluation : Contrôle continu : devoir sur table sur des questions de cours et de réflexion

EC 2 Communication scientifique

Intervenant(s) : Laurence FAVIER

Descriptif : Le cours porte à la fois sur l'évolution de la communication scientifique et sur sa problématisation théorique en sciences de l'information et de la communication. Sous l'angle de l'évolution, il s'agit de définir le champ de la communication scientifique et de caractériser les principaux changements à la fois des modes de communication et des enjeux économiques et politiques que ce champ constitue aujourd'hui. Du point de vue de sa théorisation, nous aborderons les différents angles sous lesquels les sciences de l'information, l'histoire du livre, les études sur les médias, la muséologie, la sociologie des sciences et les analyses linguistiques ont pu aborder et enrichir cette problématique.

Compétences visées :

- Savoir identifier et analyser un texte scientifique en français et en anglais
- Savoir écrire un texte scientifique en français en respectant notamment les critères formels
- Savoir présenter oralement une communication scientifique

Volume horaire de travail personnel : 40H

Bibliographie :

BEAUDRY G., La communication scientifique et le numérique, Hermes Science Publications, 2011.

BOURDIEU P., Les usages sociaux de la science ; pour une sociologie clinique du champ scientifique, INRA, 1997.

BROUDOUX E., CHARTRON G. « La communication scientifique face au Web2.0. Premiers constats et analyse », In Rétrospective et perspective - 1989-2009 » - H2PTM, France (2009). Disponible sur : <http://archivesic.ccsd.cnrs.fr/docs/00/42/48/26/PDF/Broudoux-Chartron-H2PTM09-ComScW2.pdf>

COUZINET V. « De la communication scientifique à la médiation spécialisée : communication des savoirs et formes d'hybridation », Dans Problématiques émergentes en sciences de l'information et de la communication (F. Papy dir.), Paris, Hermès Lavoisier, 2008.

DE CHEVEIGNE S. (coord.), « SCIENCES ET MÉDIAS », Hermès n° 21, 1997.

JACOBI D., La communication scientifique, discours, figures et modèles, PUG, 1999.

Modalités d'évaluation : Dossier de recherche

EC 3 Méthodologie

Intervenant(s) : Widad MUSTAFA EL HADI

Descriptif : Le cours présente les problématiques de recherche récentes dans le sous-champ des SIC que représente les sciences de l'information et du document. Différents projets de recherche seront présentés pour illustrer les problématiques.

Volume horaire de travail personnel : 40H

Modalités d'évaluation : Contrôle continu : analyse critique d'un article scientifique

EC 4 Traitement de données en contexte professionnel

Intervenant(s) : Ismaïl TIMIMI

Descriptif : Ce cours se donne pour objectif d'accompagner les étudiants dans une démarche de réalisation d'un travail de recherche sur des bases scientifiques. L'accent est mis sur la manière de vérifier et valider scientifiquement des hypothèses de recherche, dans une perspective comparée. À travers une approche à la fois théorique et pratique, on étudie les concepts fondamentaux et les méthodes, tant qualitatives que quantitatives, de collecte et de traitement de données. Une partie du cours porte principalement sur la collecte et l'analyse des traces informationnelles recueillies sur des dispositifs de médiation numériques, elle permet de se familiariser avec ces techniques et de comprendre leur cadre théorique ainsi que leur potentialité dans un travail de recherche. Le cours est certes orienté Recherche universitaire, mais plusieurs réflexions sont présentées et illustrées par des cas pratiques et des exemples issus du milieu professionnel.

Pré-requis : Quelques notions de base dispensées en M1 (cours de recueil et d'analyse de données) ou l'équivalent.

Compétences visées :

- Savoir structurer les différentes étapes de la recherche scientifique et connaître les pratiques à suivre (et les dérives à éviter).
- Savoir adapter une démarche méthodologique à un projet de recherche et déterminer quand le recours à des techniques automatisées est pertinent.
- Connaître les différentes méthodes de recherche pour recueillir des données et la variété des approches pour les analyser.
- Maîtriser la surabondance de données à travers les différents outils d'analyse automatisée.
- Avoir des clés d'interprétation pour chaque méthode d'analyse, en développant le sens critique.

Volume horaire de travail personnel : 40H

Bibliographie :

DEGEORGE J.-M., Méthodologie qualitative et processus : deux frontières de la recherche en entrepreneuriat. Revue de l'Entrepreneuriat, 2015/1 (Vol. 14).
DÉPELTEAU F., La démarche d'une recherche en sciences humaines : de la question de départ à la communication des résultats. Bruxelles : De Boeck, 2010.
HUNT E., LAVOIE A.-M., Les méthodes de recherche quantitatives et qualitatives peuvent-elles déjà coexister ?. Recherche en soins infirmiers 2011/2 (N° 105).
JANSEN B. J. et al., Handbook of Research on Web Log Analysis. New York, IGI Global, 2008.
PICKARD, A.-J. Research Methods in Information and Communications Practices. London : Facet Publishing, 2006.
VENTURINI T. et al., Méthodes digitales, Approches quali/quantitative des données numériques. Réseaux 2014/6 (n° 188).

Modalités d'évaluation : Contrôle continu : Dossier (en groupe) + 1 devoir sur table (2h, documents non autorisés)

EC 5 Anglais professionnel

Intervenant(s) : Kate BRANTLEY

Descriptif : L'enseignement du cours de langue aura un double objectif : (a) Enseignement pratique sur le monde de l'entreprise (gestion de projet, techniques de communication) ; (b) Résumé et techniques de traduction.

Les étudiants seront amenés à faire des présentations orales en rapport avec leur projet professionnel.

Présentation des différentes certifications : TOEIC, TOEFL, BULATS et CLES.

Supports : Variés (Presse, documents vidéo, documents professionnels, études de cas...).

Pré-requis : niveau B2

Compétences visées :

- progresser dans les quatre compétences, mais en particulier dans les deux qui posent le plus problème (compréhension orale et expression orale) pour valider le niveau C1 ou C2
- être capable d'être autonome tant au niveau de la compréhension que de la production en anglais, - savoir s'intégrer dans son environnement professionnel et communiquer dans des situations de la vie courante.

Volume horaire de travail personnel : 40H

Modalités d'évaluation : Contrôle continu : Compréhension et production écrite

BCC 2 : Maîtriser les compétences numériques et méthodologiques nécessaires à la mise en place d'un projet professionnel

TECHNOLOGIES NUMÉRIQUES

EC 1 Algorithmique et programmation web

Intervenant(s) : Amel FRAISSE

Descriptif : Ce cours est un prérequis pour tout cours de programmation : Introduction à l'algorithmique ; découpage fonctionnel ; structure conditionnel, boucles, procédures et paramètres ; structures de données de base ; notions de complexité. Le cours s'appuiera sur des travaux pratiques de programmation, en PHP ou en JavaScript selon l'orientation des étudiants.

Pré-requis : aucun

Compétences visées :

- Capacité à lire et à écrire des algorithmes de base
- Maîtrise des structures de données classiques et connaissance des algorithmes associés
- Capacité à étudier la complexité de ces algorithmes
- Implémentation dans un langage de programmation

Volume horaire de travail personnel : 40h

Bibliographie :

FROIDEVAUX C., GAUDEL M.-C. et SORIA M., Types de données et algorithmes, McGraw-Hill, Collection Informatique, 1990, 575 pages.

Modalités d'évaluation : Contrôle continu : travail sur table en temps limité (durée deux heures)

EC 2 Architecture de l'information

Intervenant(s) : Eric KERGOSIEN et Bernard JACQUEMIN

Descriptif : Le cours démarre par une approche comparée et critique des normes et standards de description de documents numériques (SGML, HTML, XML), avec un accent particulier sur le langage XML. Il présente ensuite les concepts de base du langage, de la famille de technologies permettant de structurer et manipuler des documents selon ce langage, ainsi que des apports de XML à la structuration, à la distribution et au traitement de l'information numérique. Quelques modèles et standards permettant d'encoder, échanger et structurer des informations, proposés par le W3C dans le contexte XML seront revus en détails, notamment le Dublin Core, le XML TEI, les flux RSS pour la description de contenu.

Dans la troisième partie du cours, les règles de passage de la modélisation conceptuelle des données à une structure en XML sont présentées et traitées via des exercices.

La quatrième partie est une introduction aux notions de Web de données et de web sémantique, en précisant les enjeux des technologies associées.

L'approche pédagogique proposée alterne des exposés théoriques et des exercices pratiques, ces derniers doivent permettre aux étudiants de mettre en pratiques les concepts abordés dans la partie théorique du cours

Pré-requis : Savoir manipuler un éditeur de texte basique / Maîtrise de la modélisation des données (Dictionnaire des données, Modèle conceptuel, modèle logique) / Maîtriser les notions vues en cours Normes et Formats (Master 1 SID)

Compétences visées :

- Intégrer et consolider les concepts fondamentaux de la modélisation des données et du langage XML.
- Connaître les principaux normes et standards relatifs à l'encodage, à la structuration et à la représentation des contenus, principalement textuels, dans le contexte XML.
- Savoir identifier les principaux apports et limites du XML dans le cadre de la gestion électronique de l'information et des documents.
- Concevoir et réaliser une base de données XML.
- Traiter des données XML pour diffusion (langage XPATH, XSLT pour la production automatique de sites Web, documents pdf, etc.).
- Maîtriser les notions de Web de données et de Web sémantique.

Volume horaire de travail personnel : 40H

Bibliographie :

BROWN P., Information Architecture with XML: A management strategy, John Wiley & Sons, 2003.

CALDERAN L., HIDOINE B., MILLET J., Métadonnées : mutations et perspectives, Séminaire INRIA, 29 septembre-3 octobre 2008, Dijon.

RAY E.-T., Introduction à XML, O'Reilly, 2001.

Documents numériques et Standards pour le Web : DC (Dublin Core), RDF (Resource Description Framework) et XML (eXtended Markup Language) - 13 et 14 janvier 2000.

- Open data: <https://www.europeandataportal.eu/fr/training/elearning>

Modalités d'évaluation : Contrôle continu : Devoir individuel sur table (2 heures) avec exercice sur ordinateur

PROJET TUTORÉ ET ÉTUDES DE CAS

EC 1 Projet d'année (conception et réalisation)

Intervenant(s) : Stéphane CHAUDIRON, Ismaïl TIMIMI, Widad MUSTAFA EL HADI

Descriptif : Le projet tutoré répond généralement à un besoin exprimé par un organisme extérieur. Par groupe de deux ou trois, les étudiants mettent en œuvre l'intégralité du projet dans toutes ses phases : conception, identification des moyens, échéancier, suivi et réalisation, présentation et évaluation des résultats.

Pré-requis : Disposer des bases méthodologiques permettant de définir les différentes étapes d'un projet

Compétences visées : Être capable de :

- Comprendre et analyser les besoins d'un « client »
- Décomposer et modéliser les différentes tâches
- Affecter les moyens nécessaires à la réalisation du projet
- Conduire le projet à son terme
- Évaluer les résultats

Volume horaire : 180H

Bibliographie :

Chambon M., Perouze H., Conduire un projet dans les services, Chronique Sociale.
Poggioli Pierre, La Méthode PERT, Editions d'Organisation.
Vallet Gilles, Techniques de planification de projets, Dunod.

Modalités d'évaluation : Contrôle continu : Rapport et soutenance

BCC 3 : Maîtriser les compétences nécessaires à la spécialisation dans le parcours VeCIS

INFORMATION ET STRATÉGIE DES ORGANISATIONS

EC 1 Pratique de veille et d'intelligence économique

Intervenant(s) : Stéphane CHAUDIRON

Descriptif : Après une présentation des différents modèles de gestion de l'information, le cours s'attache à définir plus précisément les processus de veille et d'intelligence économique. En s'appuyant sur les normes en vigueur, le cours présente ensuite les différentes étapes de la veille informationnelle ainsi que les méthodes mises en œuvre selon les acteurs (grands groupes, PME, collectivités territoriales...). Plusieurs responsables de veille et d'intelligence économique sont invités à témoigner de leur pratique et de leur expérience.

Pré-requis : Avoir suivi au moins un cours de niveau Master 1 en bibliothéconomie, documentation ou gestion des connaissances, ou bien justifier d'une expérience professionnelle en veille ou gestion des connaissances.

Compétences visées : À l'issue du cours, les étudiants disposeront d'un cadre théorique et méthodologique leur permettant d'analyser les besoins et les comportements informationnels dans les métiers de la veille, du Knowledge management, de l'intelligence économique...

Volume horaire de travail personnel : 40H

Bibliographie :

BULINGE Franck, Maîtriser l'information stratégique : Méthodes et techniques d'analyse, De Boeck, 2014.
COGGIA Véronique, IE et prise de décision dans les PME - Le défi de l'adaptation des procédés d'IE aux particularités culturelles, L'Harmattan, 2009.
BALMISSE Gilles, Veille stratégique sur Internet : comprendre les enjeux, maîtriser les outils et partager l'information, ENI éditions, 2014.
DELENGAINE Xavier, Organiser sa veille sur Internet : au-delà de Google... Outils et astuces pour le professionnel, Eyrolles, 2014
BISSON Christophe, Guide de gestion stratégique de l'information pour les PME, Les 2 encres, 2013.

Modalités d'évaluation : Contrôle continu : rédaction de notes d'étonnement

EC 2 Veille et communication de crise

Intervenant(s) : Alice HUYS-MOCHEZ

Descriptif : Ce cours vise à acquérir des compétences opérationnelles en matière de pilotage de la réputation digitale d'une marque et plus spécifiquement de communication de crise. Une première partie de cours théoriques posera les concepts et méthodologies de la communication en contexte de crise. Un certain nombre de cas d'école viendront appuyer et illustrer ces observations. Une part importante du cours sera ensuite consacrée à la mise en pratique des acquis méthodologiques.

Pré-requis : Avoir une appétence pour la compréhension des phénomènes de propagation de l'information digitale. Connaître les différents réseaux sociaux et en maîtriser les usages. Avoir de bonnes capacités rédactionnelles, d'analyse et de réflexion. Faire preuve de créativité et de prise d'initiative.

Compétences visées :

- Connaissance : à l'issue du cours théorique, l'étudiant sera capable de situer et de définir les différentes étapes nécessaires à la mise en place de processus de gestion de crise d'e-réputation (gestion de la crise en elle-même, dynamiques d'e-influence au service de la réputation de la marque).
- Compréhension : l'étudiant sera en mesure d'utiliser ses acquis théoriques pour résoudre une problématique de marque donnée.
- Application : l'étudiant aura acquis des réflexes opérationnels sur un certain nombre d'actions de gestion de crise : conception de plans d'action, imagination de postures de communication, proposition d'actions d'e-influence.
- Analyse : l'étudiant sera en mesure de décomposer une situation donnée et de rechercher des solutions adéquates à la fois méthodologiques et techniques.

Volume horaire : 40H

Bibliographie :

FILLIAS Edouard, VILLENEUVE Alexandre, E-réputation : stratégie d'influence sur Internet, Paris, Ellipse, 2011.

LIBAERT Thierry, La communication de crise, 4ème éd. Paris, Dunod, 2015.

BLOCH Emmanuel, Communication de crise et médias sociaux, Paris, Dunod, 2012.

Modalités d'évaluation : contrôle continu : dossier

EC 3 Evaluer les sources d'information

Intervenant(s) : xxxxxxxxxxxxxxxxxxxx

Descriptif : Ce cours vise est structuré en deux parties. La première présente les méthodes qui permettent d'évaluer et de qualifier la pertinence des sources d'information en fonction de différents critères (genre documentaire, contexte de production et d'édition, besoins informationnels...). La seconde partie est une mise en pratique des processus d'évaluation et de hiérarchisation de l'information en utilisant des outils d'agrégation et de curation de contenus (organisation et hiérarchisation de l'information, construction des plans de classement, filtrage des contenus...).

Pré-requis : Connaître les principes de l'édition scientifique ; avoir des connaissances de base en techniques documentaires et organisation des connaissances.

Compétences visées :

- Évaluer, trier et hiérarchiser les sources d'informations
- Utiliser les fonctionnalités avancées des plateformes de contenu
- Mettre en place et personnaliser un outil de curation

Volume horaire : 40H

Bibliographie :

BOUBÉE Nicole, TRICOT André, Qu'est-ce que rechercher de l'information ? Presses de l'Enssib, 2010.

MESGUICH Véronique, PIERRE Julien, ALLOING Camille et al. Dossier « La curation ». Documentaliste - Sciences de l'Information, 2012/1 (Vol. 49), p. 24-45. URL : 10.3917/docs.491.0024. hal-01493822

SERRES Alexandre, Dans le labyrinthe : évaluer l'information sur internet. C&F éditions, 2012.

SIMONNOT Brigitte, « Évaluer l'information », Documentaliste-Sciences de l'Information, 2007/3 (Vol. 44), p. 210-216.

Modalités d'évaluation : Contrôle continu : exercices pratiques sur ordinateur

MAÎTRISER LES OUTILS DE VEILLE

EC 1 Surveiller les médias sociaux

Intervenant(s) : Bernard JACQUEMIN

Descriptif : Le cours vise à donner aux étudiants les outils théoriques et opérationnels nécessaires pour procéder à l'analyse et à l'exploitation des médias sociaux en contexte de veille. Dans un premier temps, le cours posera les fondements théoriques liés à l'analyse des réseaux (en particulier les réseaux socio-numériques), la constitution des communautés en réseau et à l'analyse de contenu, avant de proposer, à travers la prise en main d'outils permettant l'appréhension des médias sociaux, de mettre en place des méthodologies d'exploitation de ces réseaux soit en tant que sources d'information, soit en tant que canaux de diffusion de l'information, dans un contexte de veille.

Pré-requis : Des connaissances en analyse de contenu sont souhaitées

Compétences visées :

- Maîtriser les théories des réseaux (longue traîne, lois de Metcalfe et de Reed, théorie du petit monde de (Milgram).
- Maîtriser les méthodologies d'analyse de contenu.
- Maîtriser les différents médias et réseaux sociaux pertinents en contexte de veille.
- Savoir les utiliser en tant que sources et flux d'information à surveiller (e-réputation, signaux faibles...) et en tant qu'outils de communication (face à une situation de crise par exemple).
- Être capable d'assurer le suivi et l'analyse des discours médiatiques et des opinions exprimées sur le Web, les médias et les réseaux sociaux.
- Maîtriser différentes méthodologies et outils de veille spécifiques au web social.

Volume horaire : 40H

Bibliographie :

CARDON, Dominique, 2011. « Réseaux sociaux de l'Internet », Communications, vol. 88, no. 1, p. 141-148.

DEGENNE, Alain et FORSÉ, Michel, 2004. Les réseaux sociaux. Paris : A. Colin. Collection U Sociologie.

DELENGAIGNE, Xavier, 2019. 100 fiches pour organiser sa veille sur Internet. Au-delà de Google... Outils et astuces pour le professionnel. Paris : Eyrolles.

FANELLI-ISLA, Marc, 2012. Guide pratique des réseaux sociaux: Twitter, Facebook... des outils pour communiquer. Paris : Dunod. Efficacité professionnelle.

LEMIEUX, Vincent et OUMET, Mathieu, 2004. L'analyse structurale des réseaux sociaux. Bruxelles, Sainte-Foy (Québec) : De Boeck Université, Presses de l'Université de Laval. Méthodes en sciences humaines.

LAZEGA, Emmanuel, 2007. Réseaux sociaux et structures relationnelles. Paris : Presses universitaires de France. Que sais-je ?, 3399.

MERCKLÉ, Pierre, 2011. La sociologie des réseaux sociaux. Paris : La Découverte. Repères. Sociologie, 398.

RISSOAN, Romain, 2012. Réseaux sociaux: comprendre et maîtriser ces nouveaux outils de communication. Saint-Herblain : ENI. Marketing Book.

Modalités d'évaluation : contrôle continu : dossier

EC 2 Cartographie et visualisation de l'information

Intervenant(s) : Débora DE CARVALHO PEREIRA

Descriptif : Le cours a pour but de découvrir les enjeux fondamentaux de la visualisation et de la cartographie des connaissances (dataviz). Les étudiants découvriront les capacités heuristiques de ce type de logiciel et apprendront les techniques de cartographie de l'information (analyse de contenu, cartographie du web, cartographie des controverses, analyse scientométrique etc.), notamment à travers différents logiciels (Gephi, Hyphe, Sciencescape, Table2Net...). De façon globale, les élèves seront motivés à exploiter les données du web ou des corpus scientifiques et à utiliser les méthodes numériques pour enquêter. Appréhender la méthodologie en sciences sociales et les outils numériques sous l'angle pratique pour embrasser le processus de recherche et en élargir les perspectives : formuler une question de recherche, constituer et analyser un corpus.

Pré-requis : Disposer de connaissances dans le domaine de l'organisation des connaissances

Compétences visées :

- Maîtriser les techniques de cartographie de l'information pour l'analyse de contenu en contexte de veille et l'analyse scientométrique

Volume horaire : 40H

Bibliographie :

BASTIAN Mathieu, HEYMANN Sebastien, JACOMY Mathieu, Gephi: An Open Source Software for Exploring and Manipulating Networks, Association for the Advancement of Artificial Intelligence, 2009. Disponible sur <https://gephi.org/publications/gephi-bastian-feb09.pdf>

BÖRNER Katy, Atlas of Science. Visualizing What We Know, Cambridge (MA), The MIT Press.

BÖRNER Katy, CHEN Chaomei, BOYACK Kevin, Visualizing Domain Knowledge, Annual Review of Information Science and Technology (ARIST), vol. 37, January 2003, p. 179-255. Disponible sur <https://cns.iu.edu/docs/publications/2003-borner-arist.pdf>

SEVERO Marta, La cartographie du Web : le lien social sur le Net, mars 2012. Disponible sur <https://halshs.archives-ouvertes.fr/halshs-00678768/document>

VIDAL Solveig, Visualisation de l'information. Un panorama d'outils et de méthodes, Dossier de synthèse, INIST-CNRS, 2006.

WHITE Howard D., McCain Katherine W., Visualizing a discipline: An author co-citation analysis of information science, 1972-1995, Journal of Information Science and Technology, vol. 49, n° 4, 1998, p. 327-355.

Modalités d'évaluation : Contrôle continu : devoir sur ordinateur et dossier individuel

EC 3 Diffuser les résultats de sa veille sur un CMS

Intervenant(s) : Christophe WILLAERT

Descriptif : À travers la découverte du CMS Wordpress, ce cours permet l'acquisition de techniques d'administration d'un système de gestion de contenu. En ciblant les besoins propres à la veille, la logique de fonctionnement des CMS est ici détaillée afin de permettre aux étudiants de s'adapter aux autres CMS du marché.

Pré-requis : Maîtrise des compétences de base en HTML, CSS, structuration et balisage de l'information

Compétences visées : Savoir implémenter et gérer un CMS

Volume horaire : 1 à 2H par semaine

Bibliographie :

AUBRY Christophe, HTML5 et CSS3 - Maîtrisez les standards de la création de sites web (Nouvelle édition), Eni, 2019

AUBRY Christophe, WordPress 5 - Un CMS pour créer et gérer blogs et sites web, Eni, 2019

CANIVET Isabelle, HARDY Jean-Marc, La stratégie de contenu en pratique: 30 outils passés au crible, Eyrolles, 2012

KISSANE Erin, Stratégie de contenu Web, Eyrolles, 2011

SIMONET Frédéric, WordPress, Joomla, Drupal Comprendre avant de s'engager : guide pratique des trois CMS les plus utilisés, De Boek, 2016

Modalités d'évaluation : Contrôle continu : épreuve sur ordinateur

TRAITEMENT AVANCÉ DE L'INFORMATION

EC 1 Textmining et extraction de l'information textuelle

Intervenant(s) : Amel FRAISSE

Descriptif : Le web 2.0 a démultiplié de façon gigantesque la disponibilité de l'information textuelle non structurée (newsgroups, réseaux sociaux, forums, etc.). La collecte ainsi que l'analyse automatique de ce type d'information sont devenues incontournables pour extraire des connaissances utiles pour différents domaines et plus particulièrement la veille. Ce cours présente l'ensemble des étapes impliquées dans une chaîne de traitement automatique de corpus : collecte d'un corpus de Tweets, structuration et transformation du corpus en matrice Documents/Terms, analyse basée sur des approches statistiques et enfin la visualisation des connaissances extraites.

Nous utiliserons tout au long de ces étapes de traitement le logiciel R et plus particulièrement le package TM (Text Mining). Un volet du cours sera consacré aux applications de la fouille à l'opinion mining et au sentiment analysis. L'objectif ici est de proposer un panorama des méthodes et outils utilisés en matière d'opinion mining. Les étudiants réaliseront au cours de cette formation un lexique d'opinion et de sentiments.

Pré-requis : Connaissances de base en TAL (Traitement automatique du Langage Nature)

Compétences visées : À l'issue de cette formation, l'étudiant doit être capable de mettre en place une chaîne complète de traitement automatique de l'information : de la collecte de documents jusqu'à la visualisation de connaissances contenues dans ces documents.

Volume horaire : 40H

Bibliographie :

BING, L. (2010). Sentiment Analysis and Subjectivity. Dans Indurkha et Damerau, Handbook of Natural Language Processing. Ed. Boca Raton, Chapman & Hall / CRC Press.

BOULLIRER, D. et LOHARD, A. (2012). Opinion Mining et Sentiment Analysis. Marseille, OpenEdition Press.

COUPET Pascal, BIANKA Buschebeck, SIX Amandine, HUOT Charles, HLe Text Mining multilingue : application au monde de l'intelligence économique, Rapport interne, Société TEMIS, WWW.temis.com

EESOO-RAMDANI E., BOURION E., SLODZIAN M., VALETTE M. (2011) De la fouille de données à la fabrique de l'opinion. Les cahiers du numériques. Sous la direction de Grivel, L.

IBEKWE-SAN JUAN, F. Fouille de textes, méthodes, outils et applications, Hermès, Paris, 2007
FOREST Dominic (2009), « Vers une nouvelle génération d'outils d'analyse et de recherche d'information », Documentation et Bibliothèques, Avril-Juin 2009, p. 75 - 86.

Modalités d'évaluation : Contrôle continu : travail sur table en temps limité (2h)

EC 2 Structurer et baliser l'information

Intervenant(s) : Eric KERGOSIEN

Descriptif : Le cours démarre par un rappel des langages XML, DTD, et XPATH / XSLT. Il fait suite au cours Architecture de l'information. Dans la deuxième partie du cours, quelques standards XML permettant d'encoder des contenus textuels (TEI, DC, etc.) sur le Web seront revus en détails. La troisième partie vise à poursuivre la prise en main des langages de requêtes XPATH et XSLT pour la recherche d'information dans les données structurées et leur mise à disposition dans un processus de veille. Dans la quatrième et dernière partie, l'objectif est de mettre en application la chaîne de traitement de veille documentaire pour structurer, traiter et diffuser les informations récoltées en utilisant des outils de veille étudiés au cours de la formation. L'approche pédagogique proposée alterne des exposés théoriques et des exercices pratiques, ces derniers doivent permettre aux étudiants de mettre en pratiques les concepts abordés dans la partie théorique du cours.

Pré-requis : Savoir manipuler un éditeur de texte basique, bonnes bases en langage de balisage (XML, DTD, XPATH, XSLT, etc.), connaissances pratiques en veille documentaire.

Compétences visées :

- Intégrer et consolider les concepts fondamentaux de la modélisation des données et du langage XML
- Connaître les principales normes et standards du Web relatifs à l'encodage, à la structuration et à la représentation des contenus, principalement textuels, dans le contexte XML
- Savoir identifier les principaux apports et limites du XML dans le cadre de la gestion électronique de l'information et des documents
- Concevoir et réaliser une veille documentaire avec gestion des informations pertinentes selon le besoin exprimé
- Traiter des données XML pour diffusion (langage XPATH, XSLT pour la production automatique de sites Web, documents pdf, etc.).

Volume horaire : 45H

Bibliographie :

RAY E. T., Introduction à XML, O'Reilly, 2001.
CALDERAN L., HIDOINE B., MILLET J., Métadonnées : mutations et perspectives, Séminaire INRIA, 29 septembre-3 octobre 2008, Dijon.

Modalités d'évaluation : Contrôle continu : dossier

EC 3 Ingénierie linguistique et systèmes documentaires

Intervenant(s) : Ismaïl TIMIMI

Descriptif : Dans une logique de modélisation et d'industrialisation, ce cours vise à donner aux étudiants une formation théorique et pratique sur les caractéristiques linguistiques d'un système de traitement d'information. C'est un prolongement du cours (Traitement automatique de l'information) dispensé en M1. Dans ce deuxième niveau, l'objectif est triple : (a) comprendre les pratiques et les usages des technologies linguistiques ; (b) savoir développer des stratégies d'interaction et de mutualisation de différentes ressources (modules libres, corpus annotés...) pour des besoins informationnels précis. (c) acquérir les cadres théoriques et méthodologiques pour l'évaluation de systèmes de traitement d'information à forte composante linguistique. Enfin, la modélisation de certains usages étudiés dans ce cours peut donner lieu à des applications en informatique (cours de programmation).

Pré-requis : Des connaissances de base sur le traitement linguistique (ressources et modules) et sur les caractéristiques de l'information textuelle.

Compétences visées :

- Maîtriser les enjeux et les limites de la modélisation linguistique
- Comprendre le fonctionnement et les usages des technologies linguistiques
- Savoir analyser et évaluer les performances d'un outil de traitement d'information
- Savoir adapter les opportunités d'un outil d'analyse à des besoins informationnels

Volume horaire : xxxH

Bibliographie :

BRIOT J.-P., DEMAZEAU Y., Principes et architectures des systèmes multi-agents. Traitement information - commande - communication, Paris, Hermès, 2001.
DAILLE B., ROMARY L., Linguistique de corpus. Coll. Traitement automatique des langues, vol. 42, N°2/2001, Paris, Hermès, 2001.
EL-BÈZE M., et al. Opinions, sentiments et jugements d'évaluation. Revue TAL, 2010, vol. 3/51.
GRIVEL L., La recherche d'information en contexte, Outils et usages applicatifs. Paris, Hermès - Lavoisier, 2011.
LALLICH-BOIDIN G., MARET D., Recherche d'information et traitement de la langue, fondements linguistiques et applications. Les cahiers de l'Essib, n°003, 2005.
MINEL J.-L., Filtrage sémantique, du résumé automatique à la fouille de textes. Paris, Hermès, 2002.

Modalités d'évaluation : Contrôle continu : Exposé (en groupe) + 1 devoir sur table (2h, documents non autorisés)

INFORMATION ET AIDE À LA DÉCISION

EC 1 Collecter et analyser l'information

Intervenant(s) : Bernard JACQUEMIN, Jean DUFOUR

Descriptif : Le cours vise à mettre en place un système de d'analyse et de visualisation de l'information textuelle. Dans la première partie, les étudiants découvriront les fonctionnalités des logiciels de contenu et s'entraîneront à l'analyse automatique avec le logiciel Tropes. Dans la seconde partie, les étudiants construiront un scénario (thésaurus) et analyseront un corpus de documents.

Pré-requis : Disposer de compétences en analyse de contenu. Maîtriser un logiciel documentaire.

Compétences visées : Savoir utiliser un outil d'analyse de l'information, construire les scénarios avec le logiciel Tropes.

Volume horaire : 40H

Bibliographie :

BARDIN Laurence, L'Analyse de contenu, Paris, PUF, 2013.

GHIGLIONE Rodolphe, LANDRÉ Agnès, BROMBERG Marcel, MOLETTE Pierre, L'Analyse automatique des contenus, Paris, Dunod, 1998.

Modalités d'évaluation : Contrôle continu : concevoir un scénario et effectuer une analyse de contenu

EC 2 Maîtriser les outils de veille

Intervenant(s) : Stéphane CHAUDIRON

Descriptif : Le cours vise à maîtriser les différentes fonctionnalités d'une plateforme de veille. Après une présentation de l'offre actuelle en termes d'outils de veille, généralistes ou spécialisés, payants et open source, le cours porte sur l'apprentissage de deux plateformes de veille, Sindup et KB Crawl. Toutes les étapes de la mise en place d'un dispositif de veille sont vues en détail : définition du besoin, élaboration du plan de veille, identification des sources, création des alertes, collecte de l'information et analyse des résultats. Quelques séances sont également consacrées aux fonctionnalités avancées des plateformes de contenu qui permettent de paramétrer des alertes automatiques (des exercices pratiques ont lieu sur Scopus et le Web of science).

Pré-requis : Disposer d'une connaissance préalable du secteur de la documentation et des sources d'information utilisées dans le monde professionnel. Avoir une bonne maîtrise d'au moins un logiciel documentaire ou d'un outil de traitement automatique des langues.

Compétences visées :

- Connaître l'offre dans le domaine des outils de veille
- Savoir utiliser une plateforme de veille.

Volume horaire : 40H

Bibliographie :

Bases, revue professionnelle éditée par Bases publications, Paris.

Archimag, revue professionnelle éditée par Serda, Paris.

Veille magazine, revue professionnelle éditée par Veille, Bagnux.

BOUTHILLIER France, SHEARER Kathleen, Assessing Competitive Intelligence Software. A Guide to Evaluating CI Technology, Information Today Inc., 2003.

CHAUDIRON Stéphane (sous la dir. de), L'évaluation des systèmes de traitement de l'information, Paris, Hermès, 2004.

BALMISSE Gilles, MEINGAN Denis, La veille 2.0 et ses outils, Paris, Hermès, 2008.

Modalités d'évaluation : Contrôle continu : dossier

EC 3 Réaliser et piloter son dispositif de veille

Intervenant(s) : Alice HUYS-MOCHEZ

Descriptif : Le cours vise à concevoir, mettre en place et piloter un dispositif de veille en répondant à un besoin concret. Les étudiants mettront à profit les méthodologies présentées dans les cours précédents et utiliseront les outils mis à leur disposition, notamment la plateforme KB Crawl, les outils d'analyse et de visualisation.

Pré-requis : Avoir suivi l'ensemble des cours méthodologiques et techniques du début de la formation.

Compétences visées : Savoir concevoir, mettre en place et piloter un dispositif de veille pour répondre à un besoin opérationnel.

Volume horaire : 40H

Modalités d'évaluation : Contrôle continu : dossier

DESCRIPTIF DES ENSEIGNEMENTS

SEMESTRE 4

BCC 4 : Mise en oeuvre de l'expertise acquise sur des projets de stage et/ou de recherche

STAGE PROFESSIONNEL ET MÉMOIRE DE RECHERCHE

Intervenant(s) : Stéphane CHAUDIRON

Descriptif : Validation par le responsable de la formation que le sujet de stage est conforme aux exigences de la formation (durée minimale de 4 mois). Le responsable de la formation désigne un tuteur universitaire parmi l'équipe enseignante du master ;

Définition d'une problématique générale permettant d'éclairer le travail de stage à la lumière des enseignements théoriques suivis pendant l'année et indépendamment du contexte particulier de l'entreprise ;

Rendu d'une description écrite de la mission de stage ;

Rédaction d'un mémoire de recherche à partir de la problématique identifiée ;

Soutenance du mémoire devant un jury composé de deux enseignants de la formation et du tuteur de l'organisme où le stage a été effectué.

Pré-requis : Avoir suivi tous les enseignements de la formation

Compétences visées : L'étudiant(e) doit être capable de construire une problématique de recherche à partir de la situation professionnelle imposée par le contexte de réalisation du stage, puis de mener à bien la recherche en tenant compte des exigences théoriques et méthodologiques propres au sujet et au terrain considérés.

Volume horaire de travail personnel : stage d'une durée de 4 à 6 mois

Modalités d'évaluation : Rédaction et soutenance d'un mémoire de recherche

DESCRIPTIF DES ENSEIGNEMENTS

spécifiques à l'option Recherche - S3 / S4

Les enseignements détaillés dans cette rubrique sont ceux qui s'ajoutent au programme de formation «hors option Recherche» pour les étudiant.e.s ayant choisi l'option Recherche.

Les étudiant.e.s de l'option Recherche ne sont donc pas dispensé.e.s des autres enseignements (BCC1, etc.) mais pour accéder aux descriptifs des autres enseignements (communs à ceux qui n'ont pas l'option Recherche), merci de vous reporter aux descriptifs qui figurent précédemment dans ce guide.

BCC 2 : Maîtriser les compétences numériques et méthodologiques nécessaires à la mise en place d'un projet professionnel

SÉMINAIRE AXES GERiICO

EC 1 Séminaire du laboratoire GERiICO

Intervenant(s) : xxxxxxxxxxxxxxxxxxxxxxxx

Descriptif : xxxxxxxxxxxxxxxxxxxxxxxx

Pré-requis : xxxxxxxxxxxxxxxxxxxxxxxx

Compétences visées : xxxxxxxxxxxxxxxxxxxxxxxx

Volume horaire de travail personnel : xxxxH

Bibliographie :

xxxxxxxxxxxxxxxxxxxxxxxxxxxxx

Modalités d'évaluation : xxxxxxxxxxxxxxxxxxxxxxxx

BCC 3 : Maîtriser les compétences nécessaires à la spécialisation dans le parcours VECIS

SPÉCIALISATION RECHERCHE - VECIS

EC 1 Orientation au choix (choisir uniquement 3 EC parmi ceux proposés dans le BCC 3 (UE 1 à 4) en relation avec le sujet de mémoire)

EC 2 Séminaires internes du laboratoire GERiICO

EC 3 Séminaires inter-laboratoires

BCC 4 : Mise en oeuvre de l'expertise acquise sur des projets de stage et/ou de recherche

MÉMOIRE DE RECHERCHE

Intervenant(s) : un directeur de recherche parmi les membres titulaires du laboratoire GERiICO

Descriptif : Le sujet du mémoire de recherche est défini sous la responsabilité d'un directeur de recherche.

Pré-requis : Savoir élaborer une problématique

Compétences visées : L'étudiant(e) doit être capable de construire une problématique de recherche (cadre théorique, méthodologie de recueil et d'analyse des données), effectuer une recherche et rédiger un mémoire.

Volume horaire de travail personnel : 4 à 6 mois

Modalités d'évaluation : Rédaction et soutenance d'un mémoire de recherche

LA MAISON DE LA MÉDIATION : INFORMER ET PRÉVENIR

Ouverte à tou.te.s, étudiant.e.s et personnels de l'Université, dans le respect des règles de déontologie et en concertation avec les services et composantes de l'établissement, elle est un lieu d'accueil, d'information et de réponse aux questions juridico-administratives. Elle a pour missions de prévenir les comportements abusifs comme les conflits, de pacifier les relations, de sensibiliser enfin la communauté universitaire notamment par la promotion de l'égalité, la lutte contre les discriminations, la laïcité. La maison de la médiation est associée aux cellules harcèlement (sexuel et moral) et au médiateur (réfèrent racisme et antisémitisme, en charge des discriminations).

Cellule d'écoute, de soutien et d'accompagnement contre le harcèlement moral (CESAHM)

contact-harcelement-moral@univ-lille.fr

Cellule d'écoute, de veille et d'information sur le harcèlement sexuel (CEVIHS)

contact-harcelement-sexuel@univ-lille.fr

Médiateur, réfèrent racisme et antisémitisme, en charge des discriminations

amadou.bal@univ-lille.fr

CONTACT - maison-mediation@univ-lille.fr

03 62 26 91 16

CONTACTS UTILES & LOCALISATION

CAMPUS PONT-DE-BOIS

- Faculté des Humanités (arts / histoire / histoire de l'art et archéologie / langues et cultures antiques / lettres modernes / philosophie / sciences du langage)
- Faculté des langues, littératures et civilisations étrangères (études anglophones / études germaniques, néerlandaises et scandinaves / études romanes, slaves et orientales)
- UFR DECCID (sciences de l'éducation et de la formation / sciences de l'Information et de la documentation)
- Faculté des sciences économiques et sociales et des territoires (sociologie-développement social / culture)*
- UFR de psychologie

Ligne générale ULille - campus Pont-de-Bois : 03.20.41.60.00

Accueil Galerie : 03.20.41.66.07 / 70.58

BÂTIMENT A - ENTRÉE A8

SCOLARITÉ

Inscription administrative, activation de l'identité numérique, réédition de la carte multi-services, transfert de dossier, annulation, remboursement, etc

Relais scolarité Pont-de-Bois

- 03.20.41.60.35
- scolarite-relais-pontdebois@univ-lille.fr

INTERNATIONAL

Service des relations internationales

Donner une dimension internationale à vos études / Valoriser votre mobilité avec le Label International / Découvrir la Maison Internationale

- international@univ-lille.fr / international-shs@univ-lille.fr
- erasmus-students@univ-lille.fr (mobilité Erasmus)
- intl-exchange@univ-lille.fr (mobilité Hors Europe)
- maison-internationale@univ-lille.fr (mobilité à titre individuel)
- exchange-helpdesk@univ-lille.fr (logement et cours de français)
- titredesejour@univ-lille.fr

<https://international.univ-lille.fr/>

BÂTIMENT A - ENTRÉE A8

INTERNATIONAL

Département d'enseignement du français pour les étudiants de l'international (CLIL Pôle DEFI)

- 03.20.41.63.83 | defi@univ-lille.fr

ORIENTATION

Service universitaire d'accompagnement, d'information et d'orientation (SUAIO)

(Conseils en orientation / Information sur les parcours d'études / Accompagnement Parcoursup...)

- 03.20.41.62.46
- suaio-campus-pontdebois@univ-lille.fr

Bureau d'aide à l'insertion professionnelle (BAIP)

Retrouver toutes les modalités du dispositif d'accompagnement à distance : @BAIP Lille

- Accompagnement à la recherche de stage à distance : baip-campus-pontdebois@univ-lille.fr
- Informations et questions sur les stages : baipstage-campus-pontdebois@univ-lille.fr
- Tél. : 03 20 41 61 62 (accueil) / Tél. : 03 20 41 63 43 (stages)

Hubhouse (entrepreneuriat)

- 03.20.41.60.95/97
- hubhouse-pontdebois@univ-lille.fr

VIE ÉTUDIANTE

Bureau de la vie étudiante et du handicap

Accompagnement aux projets étudiants / Handicap & accessibilité / Aides financières / Associations étudiantes / Animation des campus

- 03.20.41.73.26 | bveh.pdb@univ-lille.fr

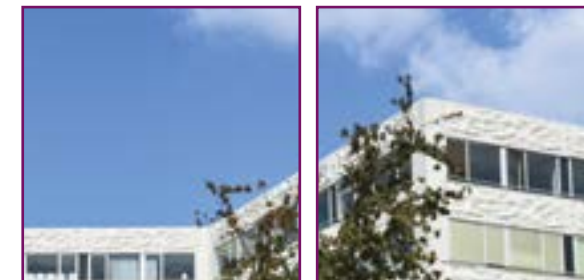
SANTÉ

Centre de santé de l'étudiant

- 03 62 26 93 00

BÂTIMENT B	BÂTIMENT F
<p>CRL - Centre de ressources en langues (face amphi B3)</p> <p>https://clil.univ-lille.fr</p> <ul style="list-style-type: none"> 03 20 41 68 13 crl.pont-de-bois@univ-lille.fr 	<p>ÉTUDES DOCTORALES</p> <p>École doctorale régionale SHS</p> <p>doctorat.univ-lille.fr/ecoles-doctorales</p> <ul style="list-style-type: none"> 03.20.41.62.12 sec-edshs@pres-ulnf.fr
BIBLIOTHÈQUE UNIV.	BÂTIMENT A
<p>SCD - Bibliothèque universitaire centrale</p> <p>https://www.univ-lille3.fr/bibliotheques/</p> <ul style="list-style-type: none"> 03.20.41.70.00 	<p>Formation continue et alternance</p> <p>formation-continue.univ-lille.fr</p> <ul style="list-style-type: none"> 03.20.41.72.72 dfca-pontdebois@univ-lille.fr <p>Service d'enseignement à distance (SEAD)</p> <ul style="list-style-type: none"> 03.20.41.65.55 sead@univ-lille.fr
HALL BÂTIMENT A	
<p>Service culture</p> <ul style="list-style-type: none"> 03.20.41.60.25 culture.univ-lille.fr <p>SUAPS (sports)</p> <ul style="list-style-type: none"> 03.20.41.62.60 sport.univ-lille.fr 	

* La « faculté des sciences économiques et sociales et des territoires » est née de la fusion de la FSES (faculté des sciences économiques et sociales), de l'UFR de géographie et d'aménagement, des formations en économie et gestion de l'UFR MIME -mathématiques, informatique, management et économie- et des formations en culture et développement social de l'UFR DECCID).



POUR EN SAVOIR PLUS
UNIV-LILLE.FR

Université de Lille
UFR DECCID

Département Sciences de l'Information et du Document
<https://deccid.univ-lille.fr/sid/>
03.20.41.66.31
beatrice.delerue@univ-lille.fr