

ÉTUDES
& ENQUÊTESPRÉSENTATION
DE L'ENQUÊTE

L'Université de Lille n'existe officiellement que depuis le 1^{er} janvier 2018 (date de création), or l'étude proposée ici est la quatrième cohorte étudiée sur le périmètre de l'ensemble des formations du nouvel établissement. Au niveau national, cette enquête a été mise en place en 2009 par la DGESIP sur la base d'un tronc commun harmonisé de questions et d'items dans le but de produire des indicateurs nationaux comparables.

Les diplômés 2015 d'une licence professionnelle de l'Université de Lille ont été interrogés sur leur situation au 1^{er} décembre 2017, soit environ 30 mois après l'obtention de leur diplôme. Ils sont de nationalité française (ou étrangère avec un baccalauréat obtenu en France). Cette année, le choix a été fait d'élargir notre population en interrogeant les diplômés de plus de 28 ans ainsi que les diplômés ayant interrompu leurs études pendant deux ans ou plus, l'étude de cette population fera l'objet d'une seconde publication.

La collecte de données s'est déroulée par téléphone et par courrier électronique du 4 décembre 2017 au 9 avril 2018.

Le taux de réponse global à l'enquête est de 77% : 73% pour les licences professionnelles du champ disciplinaire Droit - Économie - Gestion, 86% pour celles du champ des Sciences humaines et sociales et 86% pour celles des Sciences - Technologies

Les données ont été pondérées par sous-ensemble disciplinaire et par sexe afin de se rapprocher de la population de départ.

LE DEVENIR
DES DIPLÔMÉS DE LICENCE
PROFESSIONNELLE
DE L'UNIVERSITÉ DE LILLE

PROMOTION 2015

EN FORMATION INITIALE ET HORS ÉTUDIANTS DE NATIONALITÉ ÉTRANGÈRE

Le périmètre de l'offre de formation que constitue la nouvelle Université de Lille présente 63 parcours de licence professionnelle dans lesquels plus d'un diplômé sur deux est titulaire d'un BTS.

Les diplômés de la promotion 2015 interrogés au 1^{er} décembre 2017 bénéficient globalement d'une situation plus favorable que les promotions précédentes, notamment avec un taux d'insertion de 94% et un revenu net mensuel médian qui augmente réellement (1 625 € au lieu de 1 550 €). D'ailleurs, 94% se disent satisfaits de leur emploi. 90% des diplômés originaires des Hauts de France sont insérés dans la région. Pour un tiers des diplômés, le premier emploi a été obtenu grâce au stage.

La poursuite d'études après une licence professionnelle demeure à un niveau élevé (36%) avec une majorité d'étudiants s'inscrivant en master (46% de ceux qui poursuivent des études). 90% se disent satisfaits de leur formation en licence professionnelle.

LES CARACTÉRISTIQUES SOCIO-DÉMOGRAPHIQUES DES DIPLÔMÉS

Diplômés de LP 2015 (FI)		Effectif	%
Sexe	Femmes	482	53%
	Hommes	420	47%
	Total	902	100%
Nationalité	Française	892	99%
	Étrangère ¹	10	1%
	Total	902	100%
Origine sociale ²	Agriculteurs	27	3%
	Artisans - commerçants - chefs d'entreprise	64	7%
	Cadres - prof. intellectuelles supérieures	221	26%
	Professions intermédiaires	131	15%
	Employés	99	12%
	Ouvriers	184	21%
	Inactifs (y compris retraités)	140	16%
	Total	866	100%
	Non renseignée	36	-
Lieu d'obtention du baccalauréat (origine géographique) ³	Métropole Européenne de Lille	311	35%
	Autre Nord	181	20%
	Pas-de-Calais	145	16%
	Picardie	37	4%
	Sous-total Hauts-de-France	674	75%
	Reste de la France	226	25%
	Étranger	2	-
Total	902	100%	
Type de baccalauréat	Général	536	59%
	Technologique	284	32%
	Professionnel	78	9%
	Équivalence	4	-
	Total	902	100%

Les données proviennent des fichiers scolarité de chaque établissement.

902 étudiants de l'Université de Lille ont été diplômés d'une licence professionnelle en 2015 (année universitaire 2014-2015). Les femmes représentent 53% des diplômés. L'enquête ne concerne que les diplômés français et les étrangers ayant obtenu un baccalauréat en France, ces derniers ne représentent que 1% de la population.

59% des diplômés ont obtenu un baccalauréat général, 32% un baccalauréat technologique et moins de 10% un baccalauréat professionnel.

Concernant leur origine géographique, 75% sont issus de la région Hauts-de-France, un tiers étant originaire de la Métropole Européenne de Lille. Les licences professionnelles recrutent également un quart des diplômés en dehors de la région.

4 diplômés sur 10 sont issus des PCS cadres et professions intermédiaires, 33% des PCS employés ou ouvriers.

902



étudiants de l'Université de Lille diplômés d'une **LICENCE PROFESSIONNELLE** en formation initiale⁴

LES CARACTÉRISTIQUES PAR CHAMP DISCIPLINAIRE

Les diplômés se répartissent de manière hétérogène dans les différents champs de formation : les deux tiers obtiennent une licence professionnelle de Droit - Économie - Gestion, dont 58% de Sciences économiques - Gestion. 24% sont titulaires d'une licence professionnelle de Sciences - Technologies, 10% de Sciences humaines et sociales et 1% de STAPS.

Le taux de féminisation est élevé en Droit - Sciences politiques (75%), en Sciences humaines et sociales (69%) et en Sciences de la nature, de la vie et de l'univers (79%). Au contraire, les Sciences fondamentales et applications comptent une majorité d'hommes (80%).

Diplômés 2015 (FI)	Effectif	%	% de femmes
Droit - Sciences politiques	63	7%	75%
Sciences économiques - Gestion	527	58%	56%
Droit - Économie - Gestion	590	65%	58%
Sciences humaines et sociales	86	10%	69%
Sciences fondamentales et applications	157	18%	20%
Sciences de la nature, de la vie et de l'univers	57	6%	79%
Sciences - Technologies	214	24%	36%
STAPS*	12	1%	25%
Ensemble des LP de l'Université de Lille	902	100%	53%

* Au vu de l'effectif, les diplômés de STAPS apparaîtront dans les graphiques dans la ligne Ensemble des LP de l'Université de Lille et en effectif dans les tableaux.

¹ Diplômés étrangers ayant obtenu un baccalauréat en France.

² L'origine sociale est établie à partir de la PCS du chef de famille déclarée à l'inscription.

³ L'origine géographique est établie à partir du code postal du lycée du baccalauréat.

⁴ La formation initiale est définie par le critère d'âge (28 ans et moins l'année du diplôme) et par l'absence d'une interruption d'études de deux ans ou plus après le baccalauréat.

LE PARCOURS PÉDAGOGIQUE

LE DIPLÔME OBTENU AVANT LA LICENCE PROFESSIONNELLE

Diplômés 2015 (FI)	BTS	DUT	Autres ⁵	Total
Droit - Sciences politiques	50%	37%	13%	100%
Sciences économiques - Gestion	60%	29%	11%	100%
Droit - Économie - Gestion	59%	30%	11%	100%
Sciences humaines et sociales	43%	25%	32%	100%
Sciences fondamentales et applications	53%	35%	12%	100%
Sciences de la nature, de la vie et de l'univers	43%	26%	31%	100%
Sciences - Technologies	50%	33%	17%	100%
STAPS	3	-	9	12
Ensemble des LP de l'Université de Lille	55%	29%	16%	100%

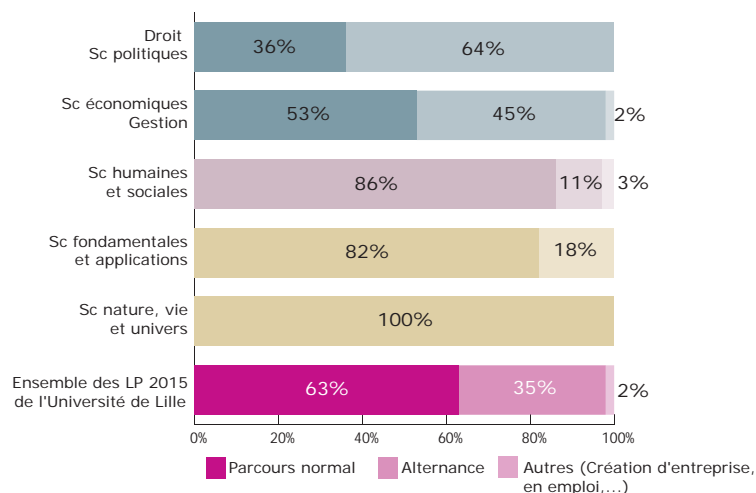
Plus d'un diplômé sur deux est titulaire d'un BTS à son entrée en licence professionnelle, près de 30% sont titulaires d'un DUT.

Les diplômés de Sciences humaines et sociales se différencient des diplômés des autres champs car ils sont moins souvent titulaires d'un BTS et d'un DUT et accèdent davantage en licence professionnelle par un autre diplôme. La proportion de diplômés de licence professionnelle ayant obtenu un baccalauréat général est plus élevée chez les titulaires d'un DUT que chez les titulaires d'un BTS (77% contre 45%).

LE TYPE DE PARCOURS

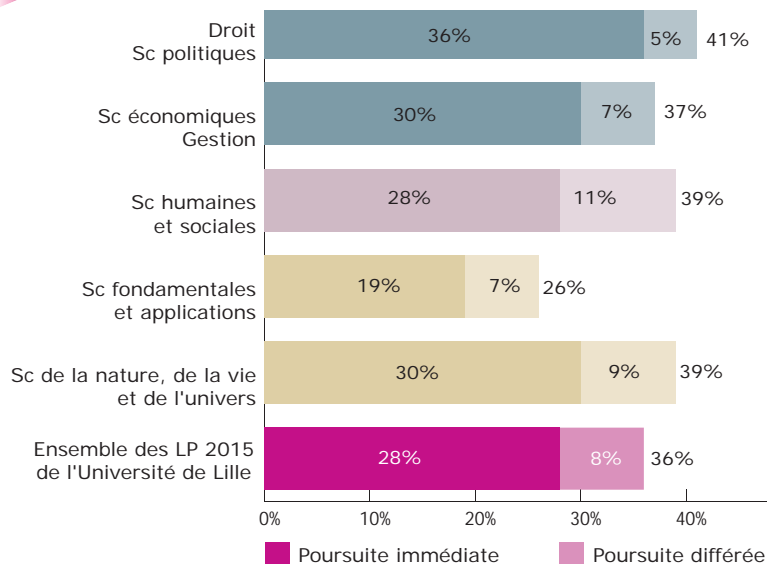
Près d'un tiers des diplômés ont suivi leur licence professionnelle par alternance (contrat de professionnalisation ou contrat en apprentissage).

L'alternance est très présente en Droit - Sciences politiques et en Sciences économiques - Gestion (64% et 45%). Le taux de diplômés en alternance est beaucoup plus faible en Sciences humaines et sociales et en Sciences fondamentales et applications (respectivement 11 et 18%). En Sciences de la nature, de la vie et de l'univers, aucun diplômé n'a suivi sa formation en alternance, cette modalité pédagogique n'est pas proposée dans les licences professionnelles qui composent cette catégorie disciplinaire dans la période concernée par l'enquête.



LA POURSUITE D'ÉTUDES APRÈS LA LICENCE PROFESSIONNELLE

LA POURSUITE D'ÉTUDES IMMÉDIATE OU DIFFÉRÉE



36% DES DIPLÔMÉS POURSUIVENT LEURS ÉTUDES

36% de diplômés de licence professionnelle se sont réinscrits dans l'enseignement supérieur après l'obtention de leur diplôme, 28% le font immédiatement (en 2015/2016), et 8% le font de manière différée (en 2016/2017 et/ou en 2017/2018).

En Droit - Sciences politiques, le taux de réinscription totale (immédiate ou différée) est de 41%, il est bien plus bas en Sciences fondamentales et applications (26%).

⁵ Diplômés ayant obtenu un autre type de diplôme (licence générale, Deust,...)

LE TYPE DE POURSUITE D'ÉTUDES (1^{ÈRE} RÉINSCRIPTION)

46% des diplômés en poursuite d'études se réinscrivent en M1 dans l'année suivant l'obtention de la licence professionnelle. Ce taux atteint 62% pour les diplômés de Sciences humaines et sociales.

15% se réinscrivent pour préparer un diplôme d'une école (commerce, ingénieurs ou gestion), ce fait est plus fréquent en Sciences fondamentales et applications (22%). Ces derniers sont également plus nombreux à s'inscrire en licence.

Diplômés 2015 (FI)	Master 1	Diplôme d'école (commerce, ingénieurs, gestion)	Autre licence professionnelle	Licence	Diplôme spécifique aux études de droit	Autres*	Total
Droit - Sciences politiques	4	1	3	-	12	6	26
Sciences économiques - Gestion	48%	19%	4%	4%	-	25%	100%
Droit - Économie - Gestion	44%	17%	5%	4%	5%	25%	100%
Sciences humaines et sociales	62%	7%	3%	4%	-	24%	100%
Sciences fondamentales et applications	34%	22%	8%	8%	-	28%	100%
Sciences de la nature, de la vie et de l'univers	14	1	-	2	-	5	22
Sciences - Technologies	43%	17%	5%	9%	-	26%	100%
STAPS	2	-	3	-	-	-	5
Ensemble des LP de l'Université de Lille	46%	15%	6%	5%	4%	24%	100%

* CNAM, formations professionnelles, école de communication...

L'ÉTABLISSEMENT DE POURSUITE D'ÉTUDES (1^{ÈRE} RÉINSCRIPTION)

Diplômés 2015 (FI)	Université de Lille	Autre établissement de la MEL	Autre établissement du Nord	Établissement du Pas-de-Calais	Établissement de la Picardie	Sous-total Hauts-de-France	Établissement du reste de la France	Établissement à l'étranger	Total
Droit - Sciences politiques	3	15	1	-	-	19	7	-	26
Sciences économiques - Gestion	31%	32%	8%	5%	1%	77%	20%	3%	100%
Droit - Économie - Gestion	29%	35%	8%	4%	1%	77%	21%	2%	100%
Sciences humaines et sociales	28%	28%	-	-	-	56%	41%	3%	100%
Sciences fondamentales et applications	14%	32%	14%	9%	-	69%	31%	-	100%
Sciences de la nature, de la vie et de l'univers	28%	11%	22%	6%	-	67%	28%	5%	100%
Sciences - Technologies	19%	24%	17%	8%	-	68%	30%	2%	100%
STAPS	3	-	-	-	-	3	2	-	5
Ensemble des LP de l'Université de Lille	27%	31%	9%	4%	1%	72%	25%	3%	100%

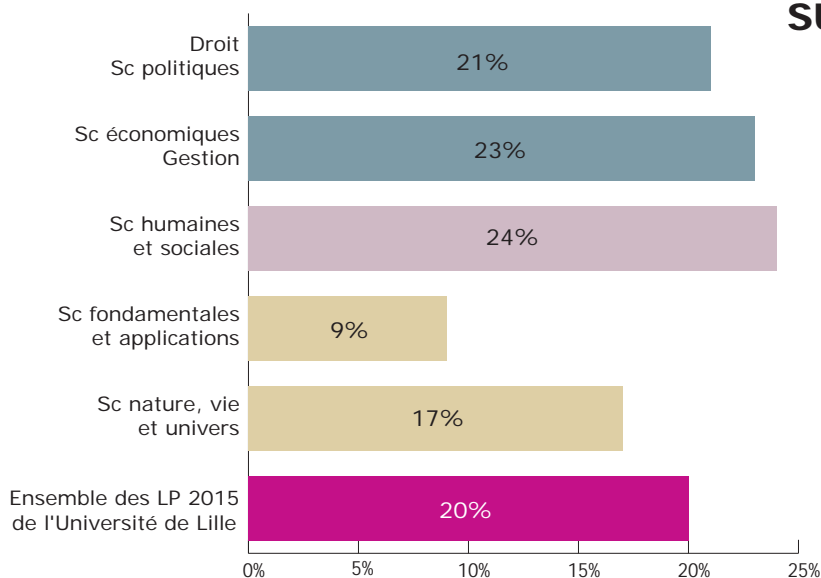
72% des diplômés en poursuite d'études se réinscrivent dans un établissement de la région Hauts-de-France : 27% à l'Université de Lille, 31% dans le reste de la Métropole, et 14% dans une autre ville de la région Hauts-de-France.

En Droit - Économie - Gestion, les diplômés sont plus nombreux à poursuivre leurs études dans la région Hauts-de-France (77% contre 72% pour l'ensemble des diplômés). 44% des diplômés de Sciences humaines et sociales poursuivent leurs études en dehors de la région, la majorité d'entre eux étaient originaires d'une autre région de France.

LE DIPLÔME SUPÉRIEUR



20% DES DIPLÔMÉS DE LICENCE PROFESSIONNELLE ONT UN DIPLÔME DE NIVEAU SUPÉRIEUR



30 mois après l'obtention de leur licence professionnelle, 20% des diplômés ont un diplôme de niveau supérieur, soit avant de s'inscrire en licence professionnelle (1%), soit dans les années suivantes (19%).

Ce taux s'échelonne de 9% en Sciences fondamentales et applications à 24% en Sciences humaines et sociales.

Parmi ceux qui ont un diplôme de niveau supérieur, 58% obtiennent un master.

LA SITUATION AU 1^{ER} DÉCEMBRE 2017

NB : L'étude de l'insertion professionnelle **ne prend pas** en compte les diplômés ayant obtenu un diplôme supérieur avant, pendant ou après la licence professionnelle. La population concernée est donc de **721** individus.

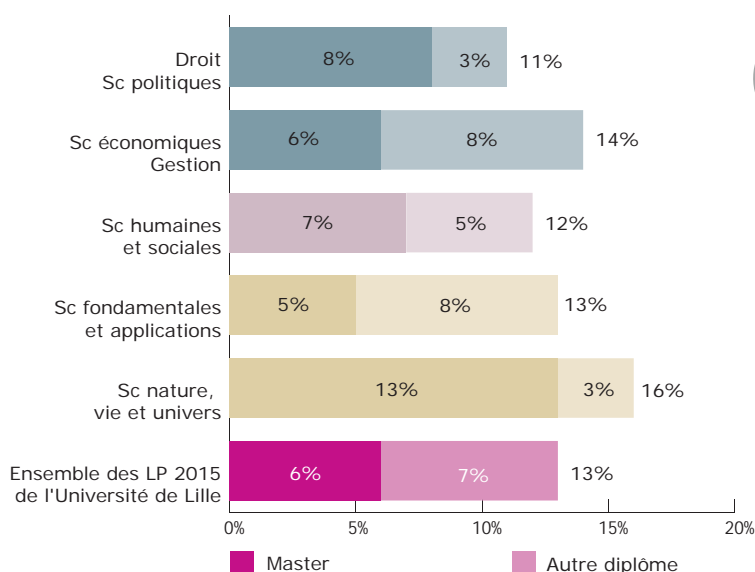
LA SITUATION PRINCIPALE AU 1^{ER} DÉCEMBRE 2017

30 mois après l'obtention d'une licence professionnelle, 81% des diplômés 2015 sont en emploi, 5% sont en recherche d'emploi, 13% sont en études et 1% est dans une autre situation. La situation des diplômés diffère selon la formation suivie : 82% des diplômés de Sciences économiques - Gestion sont en emploi, ce taux s'élève à 78% pour les diplômés de Sciences fondamentales et applications et de Droit - Sciences politiques. La part des femmes en situation d'emploi est un peu plus faible que celle des hommes (78% contre 83%), celles-ci poursuivent davantage des études (15% contre 10% pour les hommes). Les diplômés en alternance ont une situation plus favorable que ceux ayant suivi un parcours normal (87% en emploi contre 77%), ces derniers étant plus souvent en études au 1^{er} décembre 2017 (15% contre 8%). 92% des diplômés n'ayant pas poursuivi d'études après la licence professionnelle sont en emploi au moment de l'enquête, 6% sont en recherche d'emploi. 61% de ceux qui ont poursuivi des études sont toujours en études au 1^{er} décembre 2017.

Diplômés 2015(FI)	En emploi	En recherche d'emploi	En études	Autres ⁶	Total
Droit - Sciences politiques	78%	9%	10%	3%	100%
Sciences économiques - Gestion	82%	4%	13%	1%	100%
Droit - Économie - Gestion	81%	5%	13%	1%	100%
Sciences humaines et sociales	80%	7%	13%	-	100%
Sciences fondamentales et applications	78%	8%	12%	2%	100%
Sciences de la nature, de la vie et de l'univers	81%	3%	13%	3%	100%
Sciences et Technologies	79%	7%	12%	2%	100%
STAPS	10	-	1	-	11
Ensemble des LP de l'Université de Lille	81%	5%	13%	1%	100%
Effectif	581	38	92	10	721
Parcours normal	77%	6%	15%	2%	100%
Alternance	87%	4%	8%	1%	100%
Ont poursuivi des études post-LP sur la période	35%	3%	61%	1%	100%
N'ont pas poursuivi des études post-LP sur la période	92%	6%	-	2%	100%

Parmi les 38 diplômés en recherche d'emploi, seuls 2 n'ont jamais exercé d'emploi depuis l'obtention de leur licence professionnelle.

LES DIPLÔMÉS EN ÉTUDES AU 1^{ER} DÉCEMBRE 2017



13% DES DIPLÔMÉS TOUJOURS EN ÉTUDES

13% des diplômés sont toujours en études au moment de l'enquête, 6% en master et 7% dans une autre formation⁷.

Les diplômés encore en études sont 16% en Sciences de la nature, de la vie et de l'univers, alors qu'ils sont seulement 11% en Droit - Sciences politiques.

Des différences entre champs disciplinaires sont à noter également s'agissant du type de poursuite d'études : la plupart des diplômés poursuivent en master mais en Sciences fondamentales et applications et en Sciences économiques - Gestion, ils sont plutôt dans d'autres formations.

⁶ Période sabbatique, en formation (hors enseignement supérieur), femme ou homme au foyer,...

⁷ Écoles (ingénieurs, commerce, etc.), autre licence générale ou professionnelle,...

L'INSERTION PROFESSIONNELLE AU 1^{ER} DÉCEMBRE 2017

Contexte national⁸ :



Taux d'insertion : 93%
Taux d'emploi stable : 79%
Taux d'emploi cadre et PI : 70%

LES TAUX D'INSERTION ET DE CHÔMAGE

Diplômés 2015 (FI)	Taux d'insertion ⁹	Taux de chômage ¹⁰	Total
Droit - Sciences politiques	90%	10%	100%
Sciences économiques - Gestion	95%	5%	100%
Droit - Économie - Gestion	95%	5%	100%
Sciences humaines et sociales	92%	8%	100%
Sciences fondamentales et applications	91%	9%	100%
Sciences de la nature, de la vie et de l'univers	97%	3%	100%
Sciences - Technologies	92%	8%	100%
STAPS	10/10	-	10
Ensemble des LP de l'Université de Lille	94%	6%	100%



TAUX D'INSERTION DE 94%

30 mois après l'obtention de la licence professionnelle, le taux d'insertion des diplômés 2015 est de 94%, taux supérieur de 2 points par rapport aux diplômés 2014¹¹.

Ce taux varie de 90% pour les diplômés de Droit - Sciences politiques à 97% pour les diplômés de Sciences de la nature, de la vie et de l'univers.

Un léger écart est à noter entre le taux d'insertion des femmes et celui des hommes (93% contre 95%), cet écart est de 5 points en Sciences - Technologies.

Les diplômés ayant réalisé leur licence professionnelle en alternance affichent un taux d'insertion de 96% (3 points de plus que les autres diplômés).

LE TAUX D'EMPLOI STABLE¹²

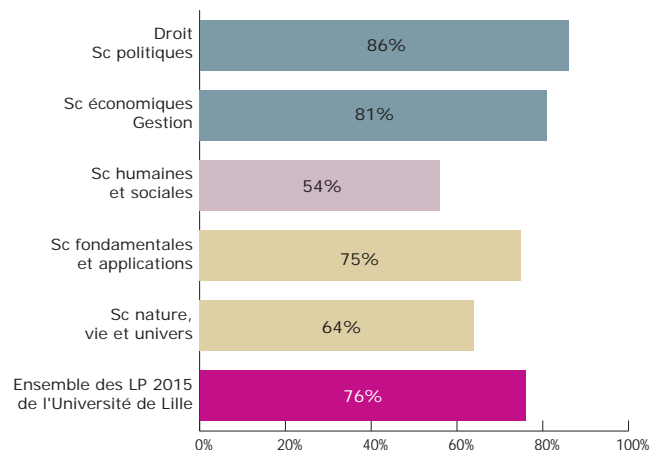
76% des diplômés sont en emploi stable, taux constant par rapport à la promotion 2014 (77%)¹¹. Parmi eux, 71% sont en CDI, 3% indépendants et 2% fonctionnaires.

Des différences existent entre les champs disciplinaires : c'est en Sciences humaines et sociales que le taux d'emploi stable est le plus bas (54%), il est beaucoup plus élevé en Droit - Sciences politiques (86%).

Le taux d'emploi stable des diplômés ayant suivi leur formation en alternance atteint 85%.

Si au global, le taux d'emploi stable ne varie pas selon le sexe, en Sciences - Technologies, un écart de 15 points est noté en faveur des hommes.

Seuls 2% des diplômés en emploi ont obtenu un concours de la fonction publique.



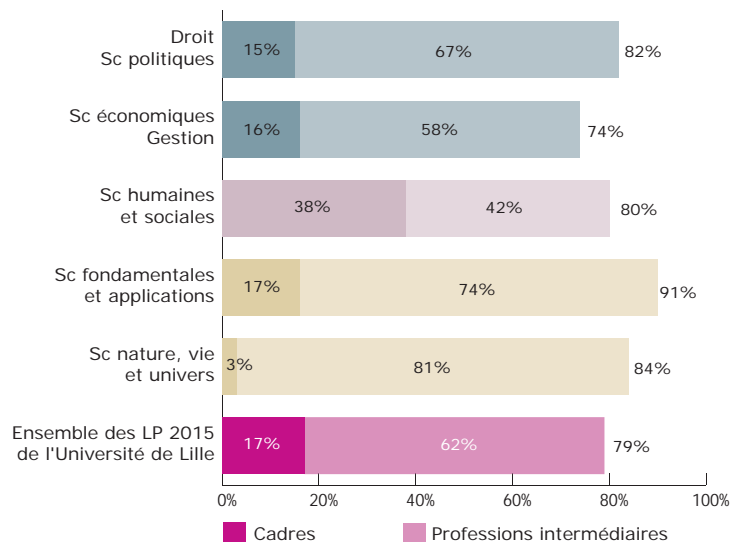
LE TAUX D'EMPLOI DE NIVEAU CADRE ET PI¹³

79% des diplômés en emploi occupent un emploi de niveau cadre ou profession intermédiaire (respectivement 17% et 62%).

C'est en Sciences fondamentales et applications que ce taux est le plus haut (91%). En Sciences humaines et sociales, les professions intermédiaires sont nettement sous-représentées (42% contre 62% en moyenne), alors que l'emploi de niveau cadre atteint 38% (21 points de plus que la moyenne).

Le taux d'emploi cadre et profession intermédiaire est supérieur chez les hommes (85% contre 73%), cette différence est nette sur l'emploi de niveau cadre (24% contre 11%).

Les diplômés en alternance pendant la licence professionnelle ont accédé plus souvent à des emplois de niveau cadre ou profession intermédiaire que les autres diplômés (84% contre 77%).



⁸ Source : enquête nationale sur l'insertion professionnelle des diplômés de licence professionnelle 2014 - MENESR-DGESIP/SIES.

⁹ (Diplômés en emploi / (diplômés en emploi + diplômés en recherche d'emploi))x100.

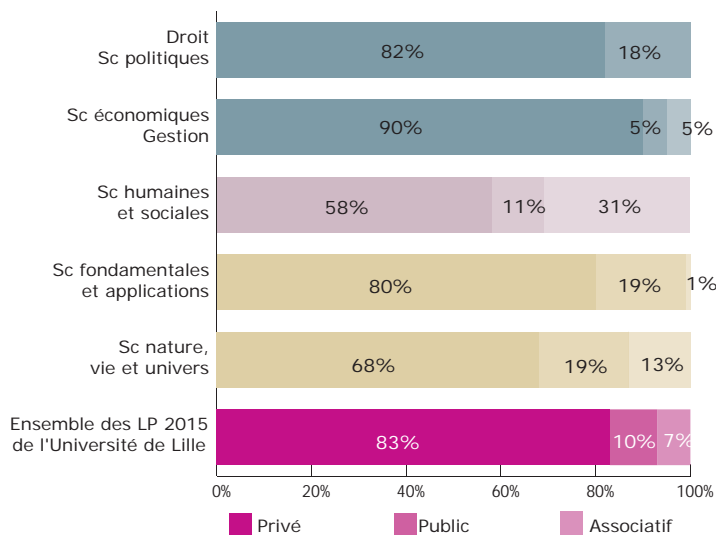
¹⁰ (Diplômés en recherche d'emploi / (diplômés en emploi + diplômés en recherche d'emploi))x100.

¹¹ Source : Université de Lille - études & enquêtes n°8, novembre 2017.

¹² (Diplômés en emploi stable (CDI, fonctionnaires, indépendants) / diplômés en emploi)x100.

¹³ (Diplômés en emploi de niveau cadre et profession intermédiaire / diplômés en emploi)x100.

L'EMPLOYEUR



83% des diplômés travaillent dans le secteur privé, 10% dans le secteur public et 7% dans le secteur associatif.

Les diplômés de Sciences économiques - Gestion s'insèrent majoritairement dans le secteur privé, ce qui n'est le cas que de 58% des diplômés de Sciences humaines et sociales. Ces derniers exercent, pour 31%, dans le secteur associatif.

Les femmes s'insèrent un peu plus dans le secteur associatif que les hommes (9% contre 4%). L'écart est particulièrement marqué en Sciences humaines et sociales où les hommes sont davantage en emploi dans le secteur privé (+21 points) et les femmes davantage dans le secteur associatif (+22 points).

Un léger écart apparaît entre les diplômés ayant réalisé leur licence professionnelle en alternance et les autres : 86% des premiers exercent dans le secteur privé contre 81% des autres.

LE REVENU NET MENSUEL MÉDIAN (EN EUROS, PRIMES INCLUSES)

Diplômés 2015 (FI)	Sexe		Emploi		Niveau de l'emploi			Employeur			Ensemble
	Femme	Homme	Stable	Instable	Cadre	Prof. intern.	Employé/Ouvrier	Privé	Public	Assoc.	
Droit - Économie - Gestion	1603	1703	1688	1468	2008	1668	1417	1661	1536	1342	1633
Sciences humaines et sociales	1493	1471	1504	1400	1540	1455	NS	1493	NS	1455	1493
Sciences - Technologies	1471	1810	1776	1506	1800	1668	1338	1668	1855	NS	1684
STAPS	NS	NS	NS	NS	-	NS	NS	NS	NS	-	NS
Ensemble des LP de l'Université de Lille	1582	1717	1700	1470	1814	1655	1404	1636	1615	1452	1625

NS : Non significatif (effectif de diplômés inférieur à 10), en italique : effectif compris entre 10 et 29.

La médiane sépare en deux la population : la moitié des diplômés en emploi à temps plein gagne moins de 1 625 € et l'autre moitié plus de 1 625 €.

Le revenu net mensuel médian, primes incluses, des diplômés 2015 de licence professionnelle en emploi à temps plein est de 1 625 €, il a augmenté de 75 € par rapport à la promotion précédente (1 550 €)¹¹.

Les diplômés à temps plein représentent 95% des diplômés en emploi. Ce taux varie de 89% en Sciences humaines et sociales à 96% en Droit - Économie - Gestion.

Les diplômés de Sciences fondamentales et applications sont ceux qui perçoivent le revenu le plus élevé (1 750 euros).

L'écart de salaire entre les femmes et les hommes est de 135 euros, il s'élevé à 339 euros en Sciences - Technologies. 230 € séparent le revenu des diplômés en emploi «stable» des diplômés occupant un emploi «instable», cet écart atteint 270 € en Sciences - Technologies. Le niveau d'emploi influe logiquement sur le revenu, les cadres ont un salaire plus élevé que les professions intermédiaires et que les employés (respectivement 1 814 €, 1 655 € et 1 404 €). Globalement, les diplômés exerçant dans le secteur privé touchent un revenu légèrement supérieur aux diplômés exerçant dans le public (+21 €) et bien supérieur aux diplômés exerçant dans le secteur associatif (+184 €).

Contexte national⁸ :



Au niveau national, le salaire net mensuel médian des diplômés LP 2014 était de 1 610 €.

À titre indicatif, le SMIC mensuel net au 1^{er} décembre 2017 était de 1 151 € (source INSEE).

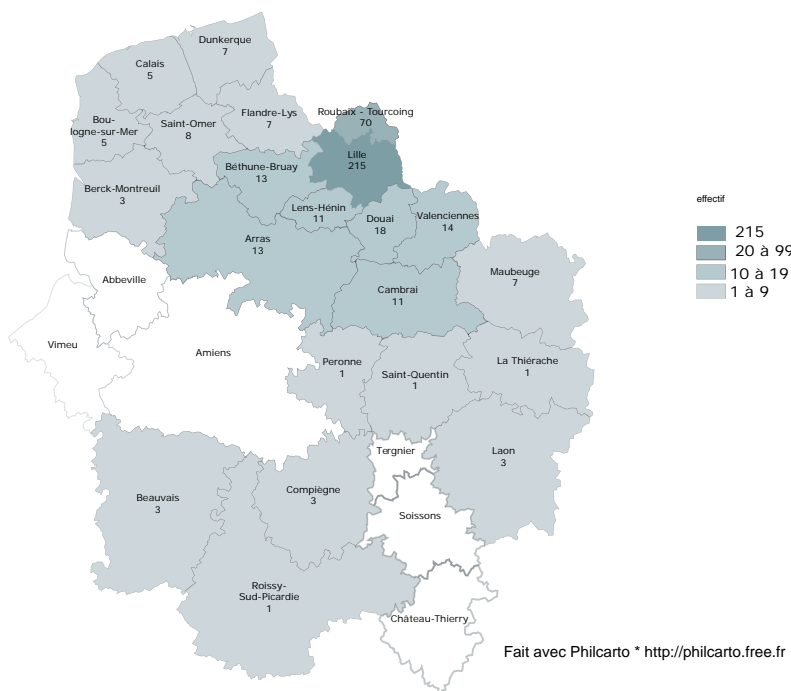
LE LIEU D'EMPLOI¹⁴ SELON LES CHAMPS DISCIPLINAIRES

Diplômés 2015 (FI)	MEL	Autre Nord	Pas-de-Calais	Picardie	Sous-total Hauts-de-France	Reste de la France	Étranger	Total
Droit - Sciences politiques	59%	17%	8%	-	84%	16%	-	100%
Sciences économiques - Gestion	54%	13%	14%	2%	83%	16%	1%	100%
Droit - Économie - Gestion	54%	13%	14%	2%	83%	16%	1%	100%
Sciences humaines et sociales	38%	5%	4%	-	47%	53%	-	100%
Sciences fondamentales et applications	50%	9%	7%	4%	70%	27%	3%	100%
Sciences de la nature, de la vie et de l'univers	29%	16%	10%	6%	61%	39%	-	100%
Sciences - Technologies	44%	11%	8%	5%	68%	30%	2%	100%
STAPS	2	5	-	-	7	3	-	10
Ensemble des LP de l'Université de Lille	50%	13%	11%	2%	76%	23%	1%	100%

76% des diplômés travaillent dans la région Hauts-de-France : 50% dans la Métropole Européenne de Lille, 13% dans une autre ville du Nord, 11% dans le Pas-de-Calais et 2% en Picardie. L'insertion géographique se fait différemment selon le champ disciplinaire : 83% des diplômés de Droit - Économie - Gestion restent travailler dans la région, 54% d'entre eux travaillent en Métropole Européenne de Lille. Plus de la moitié des diplômés de Sciences humaines et sociales ont un emploi hors région. Ce constat est vrai également, dans une moindre mesure, pour les diplômés de Sciences de la nature, de la vie et de l'univers (39%).

L'EMPLOI DANS LES HAUTS-DE-FRANCE

La carte de la région montre que les diplômés en emploi dans la région Hauts-de-France se concentrent essentiellement dans la zone de Lille et dans la zone de Roubaix-Tourcoing (respectivement 37% et 12% de l'ensemble des diplômés en emploi).



LE LIEU D'EMPLOI SELON L'ORIGINE GÉOGRAPHIQUE

90% des diplômés originaires des Hauts-de-France se sont insérés dans la région, 9% ont trouvé un emploi dans une autre région française et 1% est parti à l'étranger pour y travailler. 26% des diplômés non originaires de la région sont en emploi en région Hauts-de-France au moment de l'enquête, principalement en Métropole Européenne de Lille (19%).

		Lieu d'emploi au 1 ^{er} décembre 2017							
		Métropole Européenne de Lille	Autre Nord	Pas-de-Calais	Picardie	Sous-total Hauts-de-France	Reste de la France	Étranger	Total
Origine géographique	Métropole Européenne de Lille	80%	10%	2%	-	92%	8%	-	100%
	Autre Nord	48%	29%	6%	6%	89%	10%	1%	100%
	Pas-de-Calais	36%	11%	44%	-	91%	9%	-	100%
	Picardie	36%	-	7%	29%	72%	14%	14%	100%
	Sous-total Hauts-de-France	59%	15%	13%	3%	90%	9%	1%	100%
	Reste de la France	19%	3%	3%	1%	26%	72%	2%	100%
Ensemble des LP de l'Université de Lille		50%	13%	11%	2%	76%	23%	1%	100%

LE SECTEUR D'ACTIVITÉ DE L'EMPLOYEUR

Diplômés 2015 (FI)	Droit - Économie - Gestion	Sciences humaines et sociales	Sciences - Technologies	STAPS	Ensemble des LP de l'Université de Lille
Agriculture, sylviculture et pêche	1%	-	-	-	1%
Industries (manufacturières, extractives et autres)	4%	2%	17%	-	7%
Construction	1%	2%	4%	-	2%
Commerce, transports, hébergement et restauration	25%	14%	15%	1	22%
Information et communication	10%	22%	22%	-	14%
Activités financières et d'assurance	23%	2%	2%	-	15%
Activités spécialisées, scientifiques et techniques	7%	13%	12%	-	9%
Activités de services administratifs et de soutien	8%	7%	5%	2	7%
Enseignement	2%	14%	4%	-	4%
Administration publique (hors enseignement)	6%	9%	7%	1	6%
Santé humaine et action sociale	6%	11%	10%	-	7%
Arts, spectacles et activités récréatives	3%	4%	1%	5	3%
Autres activités de service	4%	-	1%	-	3%
Total	100%	100%	100%	10	100%

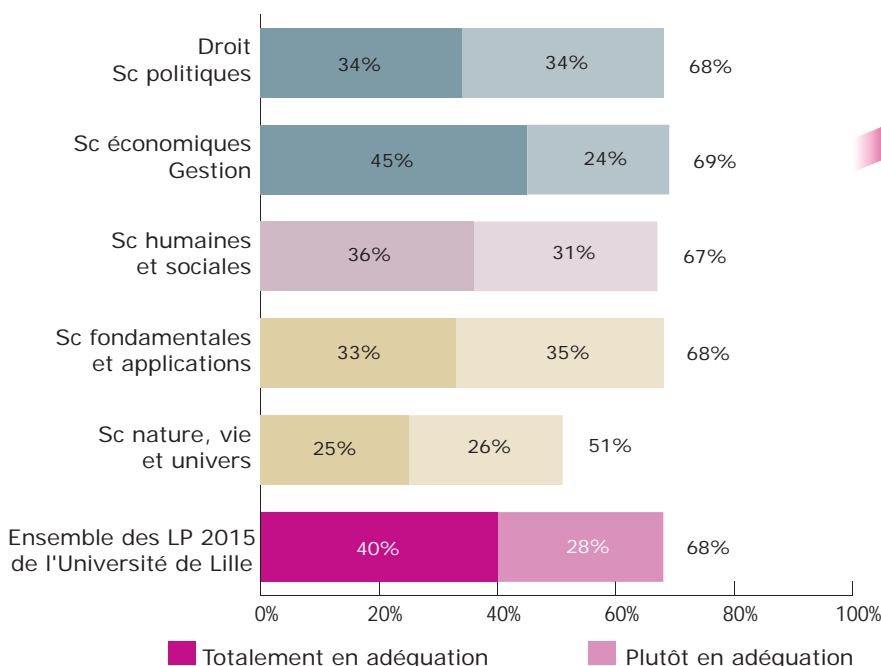
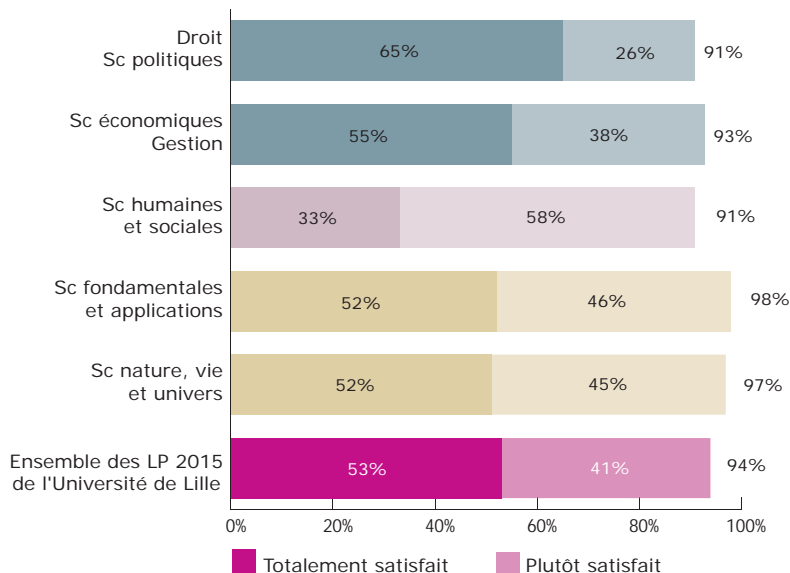
Les diplômés 2015 s'insèrent principalement dans le secteur du commerce, des transports, de l'hébergement et de la restauration (22%), ce taux est de 25% pour les diplômés de Droit - Économie - Gestion. Ces derniers s'insèrent également dans le secteur des activités financières et d'assurance (23%). Les diplômés de Sciences - Technologies et de Sciences humaines et sociales travaillent majoritairement dans le secteur de l'information et la communication (22%). Globalement, tous les secteurs d'activité économique sont représentés parmi les employeurs des diplômés de licence professionnelle.



LA SATISFACTION DE L'EMPLOI

Globalement, **94% des diplômés 2015 sont satisfaits de leur emploi, 53% le sont totalement et 41% plutôt**. Ce taux s'échelonne de 91% en Sciences humaines et sociales et en Droit - Sciences politiques à 98% en Sciences fondamentales et applications.

Logiquement, les diplômés en situation professionnelle plus favorable sont davantage satisfaits de leur emploi (96% de satisfaction pour les diplômés en emploi stable, et pour les diplômés cadres et professions intermédiaires).



L'ADÉQUATION FORMATION-EMPLOI

68% des diplômés estiment que leur formation est en adéquation avec leur emploi (dont 40% en totale adéquation).

Ce sentiment diffère selon l'origine disciplinaire des diplômés. Ce taux atteint 69% en Sciences économiques - Gestion, alors qu'il n'est que de 51% en Sciences de la nature, de la vie et de l'univers.

Comme pour le taux de satisfaction, l'adéquation formation-emploi est jugée plus positivement par les diplômés en situation d'emploi plus favorable (72% pour les diplômés en emploi stable, 73% pour les cadres et professions intermédiaires).

L'ACCÈS À L'EMPLOI ¹⁵



LE MOYEN D'ACCÈS AU PREMIER EMPLOI

Plus d'un tiers des diplômés obtiennent leur premier emploi suite à leur stage de licence professionnelle.

Ce taux s'élève à 38% pour les diplômés de Droit - Économie - Gestion. Après le stage, la candidature spontanée et l'annonce internet ou presse sont les deux modes d'obtention d'emploi les plus cités (14 et 10%). En Sciences humaines et sociales, 14% des diplômés font appel à leurs relations personnelles ou familiales pour trouver leur emploi, c'est le cas de 8% de l'ensemble des diplômés.

	Droit - Économie - Gestion	Sciences humaines et sociales	Sciences - Technologies	STAPS	Ensemble des LP de l'Université de Lille
<i>Diplômés 2015 (FI)</i>					
Même structure que celle du stage de LP ¹⁶	38%	23%	32%	-	35%
Candidature spontanée	13%	14%	17%	-	14%
Annonce internet, presse ¹⁷	9%	4%	14%	1	10%
Relations personnelles ou familiales	8%	14%	7%	1	8%
Intérim	6%	9%	8%	-	7%
Organismes pour l'emploi (Pôle emploi, APEC, ...)	5%	7%	9%	-	6%
Relations professionnelles	5%	7%	1%	-	4%
Même structure que celle d'un autre stage ¹⁶	3%	-	3%	-	3%
Secrétariat, enseignant ou autres relations de la LP	3%	7%	3%	-	3%
A été contacté(e) directement (mise en ligne du CV, cabinet de recrutement, etc.)	4%	5%	2%	-	3%
Création d'une entreprise ou d'une activité	3%	2%	-	2	2%
Même structure que celle d'un emploi précédent	1%	4%	1%	3	2%
Réseau d'anciens diplômés	-	2%	1%	-	1%
Réussite d'un concours de la fonction publique	1%	-	1%	-	1%
Autres	1%	2%	1%	-	1%
Total	100%	100%	100%	7	100%

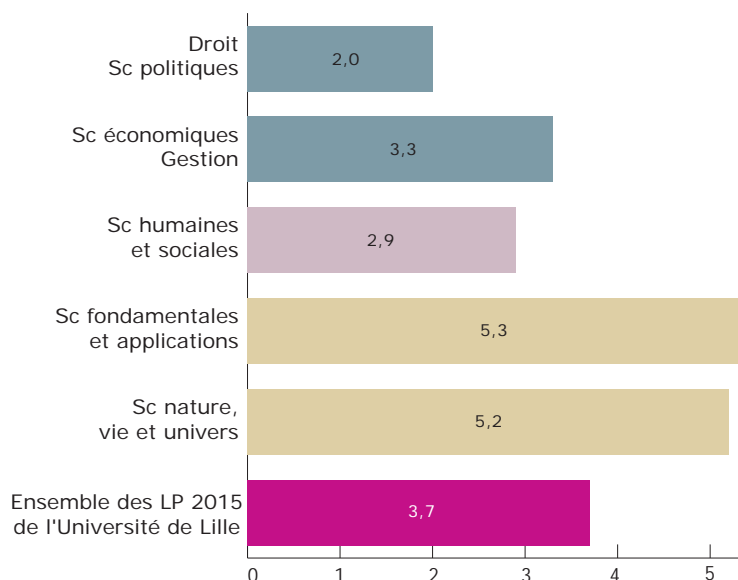
¹⁵ Les données sur le premier emploi ne concernent que les diplômés n'ayant pas poursuivi d'études après la licence professionnelle (soit 565 diplômés).

¹⁶ Y compris contrats d'apprentissage et de professionnalisation.

¹⁷ En dehors des autres offres d'emploi proposées dans les modalités suivantes.

LE TEMPS D'ACCÈS MOYEN AU PREMIER EMPLOI ¹⁶

Le temps d'accès à l'emploi est de **3,7 mois en moyenne** pour l'ensemble des diplômés de licence professionnelle. Ce temps est un peu plus court pour les diplômés de Droit - Sciences politiques (2 mois), alors qu'il s'élève à 5,3 mois pour les diplômés de Sciences fondamentales et applications.



LES RAISONS DE LA FIN DU PREMIER EMPLOI

Diplômés 2015 (FI)	Droit - Économie - Gestion	Sciences humaines et sociales	Sciences - Technologies	STAPS	Ensemble des LP de l'Université de Lille
Fin de contrat	47%	82%	54%	3	53%
Départ volontaire	45%	14%	37%	4	40%
Période d'essai non concluante	4%	-	7%	-	4%
Autres	4%	4%	2%	-	3%
Total	100%	100%	100%	7	100%

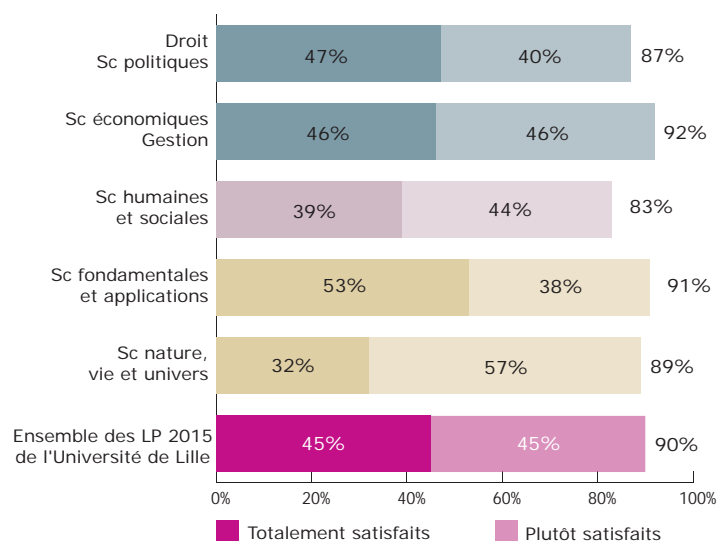
La majorité des diplômés quitte son premier emploi car le contrat arrive à terme. Ce fait est particulièrement vrai pour les diplômés de Sciences humaines et sociales (82%). Les diplômés de Droit - Économie - Gestion sont plus nombreux que les autres diplômés à quitter volontairement leur premier emploi (45% contre 40% en moyenne).

LA SATISFACTION DE LA FORMATION ACQUISE EN LICENCE PROFESSIONNELLE

Au 1^{er} décembre 2017, **90% des diplômés sont satisfaits de la formation qu'ils ont acquise en licence professionnelle (45% le sont totalement, 45% le sont plutôt)**. Ce taux s'échelonne de 83% pour les diplômés de Sciences humaines et sociales à 92% pour ceux de Sciences économiques - Gestion.

Les diplômés dont la situation professionnelle est plus favorable sont là aussi plus satisfaits de leur formation que les autres :

- 93% des diplômés en emploi stable (contre 87% pour les diplômés en emploi considéré instable);
- 94% des cadres (contre 91% des professions intermédiaires et 87% des employés).



¹⁶ Le temps d'accès moyen au premier emploi est la différence de mois entre la date d'obtention de la LP et la date de début du premier emploi.

LES LICENCES PROFESSIONNELLES REGROUPEES PAR CHAMP DISCIPLINAIRE

DROIT - ÉCONOMIE - GESTION

Droit - Sciences politiques

Contentieux et recouvrement, Gestion et transactions immobilières, Métiers de la sécurité, Métiers du notariat.

Sciences économiques - Gestion

Assistant gestionnaire des flux internationaux, Chargé de clientèle de la bancassurance, Collaborateur social et paye, Commercialisation de produits et services inter-entreprises, Conduite de chantiers en aménagement paysager, Conseiller gestionnaire de clientèle - Marché des particuliers, Distribution, Management et gestion de rayon, E-commerce E-marketing, Gestion de la communication publique, Gestion de la qualité, Gestion des achats, Assistant ressources humaines, Les PME européennes sur le marché international, Gestion en petites et moyennes associations à caractères social, Gestion et administration des associations sportives, Management de l'événementiel, Management des échanges internationaux, Management des entreprises, Management des entreprises et des organisations du monde agricole, Management opérationnel dans la protection sociale, Management et conduite de projets en PME-PMI, Médiation sociale, Métiers de l'entrepreneuriat et développement de la PME, Statistique et informatique décisionnelle, Technico-commercial transport et logistique, Transport de voyageurs urbain - interurbain.

SCIENCES HUMAINES ET SOCIALES

Aménagement territorial durable et géomatique, Chargé de communication des petites et moyennes organisations, Chargé de valorisation des ressources documentaires, Gestion et accompagnement des parcours professionnels et personnels dans les organisations, Gestion et édition de fonds photographiques et audiovisuels, Journalisme de la presse hebdomadaire régionale.

SCIENCES-TECHNOLOGIES

Sciences fondamentales et applications

Analyse, contrôle et expertise dans la chimie et les industries chimiques, Conception, gestion des infrastructures réseaux, Développement et administration internet et intranet, Éco-conception des produits innovants, Énergies renouvelables et efficacité énergétique, Gestion de la production industrielle - Vision industrielle, Industrialisation et valorisation des matériaux plastiques, Informatique et réseaux industriels, Inspection, contrôle et maintenance préventive des installations industrielles, Maintenance des transports guidés, Métrologie en mesures environnementales et biologiques, Procédés en chimie et développement durable, Techniques de l'emballage, Textiles à usages techniques.

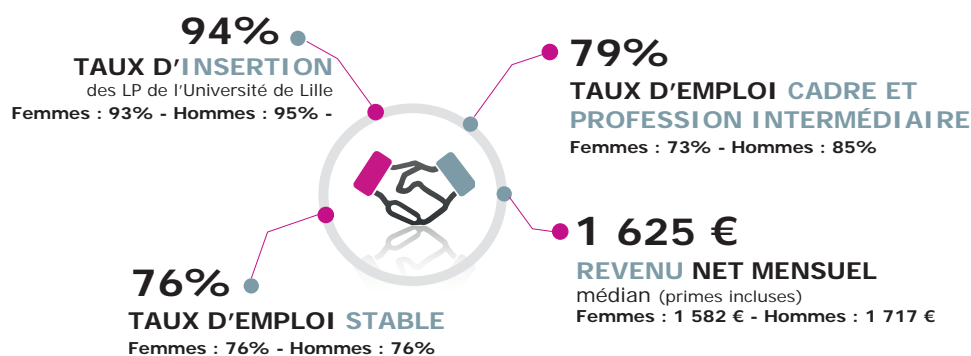
Sciences de la nature, de la vie et de l'univers

Conseiller en qualité de vie - vieillissement, Gestion eau, sol, sous-sol, Sécurité et qualité dans l'alimentation, Sécurité et qualité en pratiques de soin.

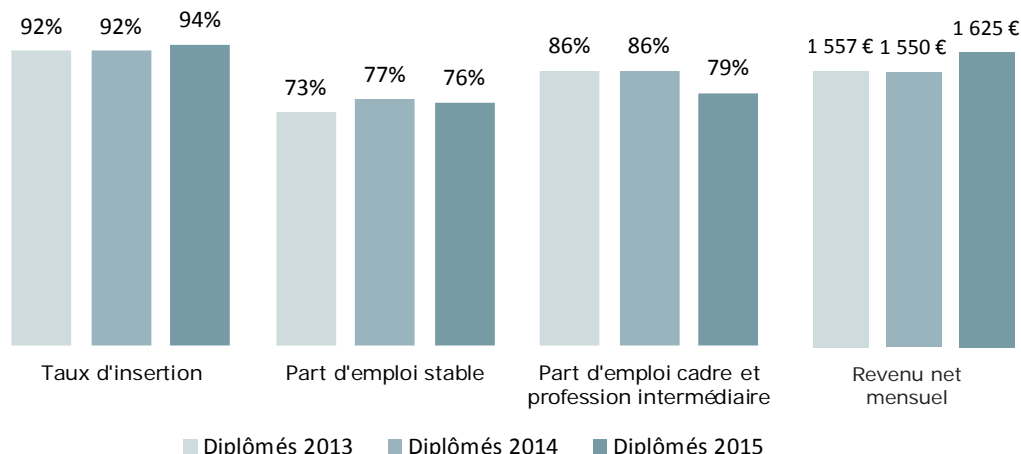
SCIENCES ET TECHNIQUES DES ACTIVITÉS PHYSIQUES ET SPORTIVES

Animation et gestion des activités physiques et sportives, Métiers de la forme.

LES CHIFFRES CLÉS DE L'INSERTION PROFESSIONNELLE DIPLOMÉS DE LICENCE PROFESSIONNELLE 2015 EN FORMATION INITIALE ET EN EMPLOI AU 1^{ER} DÉCEMBRE 2017



ÉVOLUTION DES CHIFFRES CLÉS DE L'INSERTION PROFESSIONNELLE



ÉTUDES & ENQUÊTES UNIVERSITÉ DE LILLE

OBSERVATOIRE DE LA DIRECTION DES
FORMATIONS (ODiF)

DIRECTION :

Martine CASSETTE, Directrice - Stéphane BERTOLINO,
Directeur adjoint

CONCEPTION - RÉALISATION :

Sandra HAEUW avec la collaboration de Nathalie JACOB
et Jean-Philippe QUAGLIO

CONCEPTION GRAPHIQUE :

Service Communication de l'Université de Lille

IMPRESSION :

Imprimerie Université de Lille

POUR EN SAVOIR PLUS : <https://odif.univ-lille.fr>

GLOSSAIRE DES SIGLES ET ACRONYMES

BTS : Brevet de Technicien Supérieur
CDI : Contrat à Durée Indéterminée
CNAM : Conservatoire National des Arts et Métiers
DUT : Diplôme Universitaire de Technologie
FI : Formation Initiale
INSEE : Institut National de la Statistique et des Études Économiques
LP : Licence Professionnelle
MEL : Métropole Européenne de Lille
MENESR-DGESIP/SIES : Ministère de l'Éducation Nationale, de
l'Enseignement Supérieur et de la Recherche - Direction Générale de
l'Enseignement Supérieur et de l'Insertion Professionnelle - sous-direction
des Systèmes d'Information et des Études Statistiques
ODiF : Observatoire de la Direction des Formations
PCS : Professions et Catégories Socioprofessionnelles
PI : Profession Intermédiaire
PME : Petite et Moyenne Entreprise
PMI : Petite et Moyenne Industrie
SMIC : Salaire Minimum Interprofessionnel de Croissance
STAPS : Sciences et Techniques des Activités Physiques et Sportives