

CAMPAGNE PARCOURSUP 2023 : ATTRACTIVITÉ DES FORMATIONS DE L'UNIVERSITÉ DE LILLE

VOLET 1 : CANDIDATURES ET ADMISSIONS

ÉTUDES & SYNTHÈSES

Depuis la loi relative à l'Orientation et à la Réussite des Étudiants (ORE) de 2018, les candidatures et les admissions dans le premier cycle universitaire se font obligatoirement via la plateforme Parcoursup, qui a remplacé l'ancienne plateforme Admission Post Bac (APB).

Dans le cadre de ses missions, l'Observatoire de la Direction des Formations (ODiF) a mené une étude sur les candidatures et l'attractivité des formations de l'Université de Lille lors de la campagne Parcoursup de 2023 (hors formations en alternance). Dans ce premier volet, nous nous intéresserons spécifiquement aux profils des candidats et admis définitifs sur la plateforme Parcoursup. Une suite à venir portera sur les inscriptions effectives à l'Université de Lille et sur la réussite des étudiants admis via la procédure Parcoursup.

Pour rappel la procédure Parcoursup se déroule en deux phases :

- La phase principale, durant laquelle les candidats peuvent faire jusqu'à 10 vœux, auprès des différentes formations présentes sur la plateforme, auxquelles les commissions d'examen des vœux font des propositions d'admission selon le classement qu'elles ont établi, propositions que les candidats peuvent accepter, définitivement ou temporairement, ou refuser ;
- La phase complémentaire durant laquelle les candidats peuvent à nouveau formuler 10 vœux auprès des formations ouvertes à cette phase et ayant encore des places disponibles ;
- En fin de procédure, les candidats n'ayant pas eu de propositions d'admission peuvent faire appel à la Commission d'Accès à l'Enseignement Supérieur (CAES) qui pourra faire une proposition d'admission dans une des formations non sélectives de l'académie selon les places restantes et le dossier du candidat.

En 2023, les différentes formations de l'Université de Lille ont reçu un total de 169 009 candidatures, dont 16 650 se sont conclues par l'admission définitive d'un candidat. Si l'on retrouve de fortes disparités entre les formations vis-à-vis des multiples facettes prises selon les critères retenus pour la mesure de l'attractivité, plusieurs constats généraux s'imposent. Le public attiré par les formations de l'Université de Lille est ainsi principalement composé de futurs bacheliers généraux avec une importante mixité sociale des candidats. L'Université de Lille se caractérise également par un fort ancrage régional, les Hauts-de-France, et la MEL en particulier, constituant le vivier principal de recrutement.

PRÉSENTATION DE L'ÉTUDE

La présente étude fait suite à un travail mené par l'ODiF et le Service Universitaire d'Accueil, d'Information et d'Orientation (SUAIO), pour contruire un tableau de bord interne regroupant les principaux indicateurs sur la campagne de recrutement Parcoursup et sur l'attractivité des formations de l'Université de Lille.

Les données présentées dans le cadre de cette étude ont été extraites de la plateforme Parcoursup et concernent l'ensemble des formations de l'Université de Lille (licence, BUT, PASS, diplômes de santé) présentes sur cette plateforme lors de la campagne 2023.

La procédure Parcoursup de 2023, s'est déroulée sur 9 mois, de janvier à septembre 2023. Elle a débuté par la phase des candidatures du 18 janvier, date de l'ouverture de la plateforme et la formulation des vœux par les candidats, jusqu'au 9 mars, date limite de formulation des vœux, et 6 avril, date limite pour compléter les dossiers de candidature. À partir du 1^{er} juin, après l'examen des dossiers des candidats par les jurys des formations, a débuté la phase d'admission principale qui a duré jusqu'au 7 juillet. La phase complémentaire, quant à elle, a débuté le 15 juin et a pris fin le 12 septembre. En parallèle, à partir du 1^{er} juillet, les candidats sans proposition d'admission ont pu être accompagnés par la CAES.



PRÉSENTATION GÉNÉRALE

QUEL BILAN DE LA PROCÉDURE PARCOURSUP 2023 ?

169 009
candidatures
par 87 333
candidats



Taux de
pression¹ : 8.5
candidatures
par place



78 117
propositions faites
(soit à 46 % des
candidatures)



Taux
d'acceptation² :
21,3 % de
propositions
acceptées

En 2023, **169 009 candidatures** sur Parcoursup ont été faites à l'Université de Lille par **87 333 candidats**. Ces chiffres sont relativement stables par rapport à l'année 2022 (hors BUT), avec une très légère augmentation des candidatures (+1,4 %) et une très légère baisse du nombre de candidats (-1,4 %).

Le **taux de pression¹** s'élève ainsi à **8,5 candidatures** pour une place ouverte. Ce taux est variable entre les formations, s'élevant jusqu'à 15,7 pour les diplômes de santé (hors PASS), 12,4 et 11,5 pour les BUT Production et Services, 10 pour les DEUST et 8,5 pour les licences, avec un taux de pression de seulement 4,7 pour les licences du champ Arts, Lettres et Langues. À titre de comparaison, en 2022, le taux de pression national sur les licences était de 9,6 candidatures par place et de 18,2 pour les BUT³.

46 % de ces candidatures ont reçu une proposition d'admission de la part des commissions d'examen des vœux des différentes formations, pour un total de **78 117 propositions**. Parmi les 86 796 candidatures de la phase principale n'ayant pas reçu de proposition, 27 %⁴ ont été refusées par les commissions d'examen des vœux (pour les formations sélectives), 56 %⁴ ont été abandonnées par les candidats avant d'intégrer la liste d'appel (cas des candidats acceptant une proposition dans une autre formation) et 17 %⁴ n'ont pas été appelées faute de place (leur rang de classement étant plus bas que le dernier candidat appelé).

À la fin de la procédure Parcoursup, 16 650 candidats ont finalement accepté une proposition faite dans l'une des formations de l'Université de Lille, soit un **taux d'acceptation² de 21 %**. Là encore, des disparités entre les différentes formations sont sensibles. Si les diplômes de santé et le PASS ont un taux d'acceptation très élevé, respectivement 52 et 42 %, les autres formations ont des taux bien inférieurs : 25 % en BUT Services, 20 % en licence, 19 % en DEUST et, enfin, 19 % en BUT Production.

	Candidatures en Phase Principale	Candidatures en Phase Complémentaire	Total Candidatures	Total Candidats uniques	Candidatures ayant reçu une proposition	Propositions conclues par un Oui définitif	Capacité d'accueil
Licence Arts, Lettres, Langues	17 026 2022 : 17 332	2 465 2022 : 2 137	19 491 2022 : 19 469	13 844 2022 : 13 817	13 941 2022 : 13 715	2 902 2022 : 2 955	3 590 2022 : 3 530
Licence Droit, Économie, Gestion	34 247 2022 : 32 636	1 880 2022 : 1 723	36 127 2022 : 34 359	24 421 2022 : 23 863	16 113 2022 : 15 583	3 222 2022 : 3 204	3 295 2022 : 3 285
Licence Santé	5 966 2022 : 5 395	1 209 2022 : 1 757	7 175 2022 : 7 152	6 106 2022 : 6 153	3 421 2022 : 3 161	564 2022 : 522	585 2022 : 595
Licence Sciences Humaines et Sociales	32 513 2022 : 33 381	2 219 2022 : 1 892	34 732 2022 : 35 273	24 724 2022 : 25 246	18 881 2022 : 19 041	3 906 2022 : 3 999	4 120 2022 : 4 115
Licence Sciences, Technologies	15 503 2022 : 12 766	888 2022 : 949	16 391 2022 : 13 715	12 672 2022 : 10 947	9 144 2022 : 8 992	1 443 2022 : 1 480	1 700 2022 : 1 692
Licence STAPS	10 262 2022 : 11 882	-	10 262 2022 : 11 882	6 982 2022 : 8 111	3 714 2022 : 3 248	1 007 2022 : 1 018	1 025 2022 : 1 025
Ensemble Licence	115 517 2022 : 113 392	8 661 2022 : 8 458	124 178 2022 : 121 850	67 200 2022 : 67 493	65 214 2022 : 63 740	13 044 2022 : 13 178	14 315 2022 : 14 242
BUT Production	11 460	526	11 986	9 595	3 964	695	924
BUT Services	15 524	156	15 680	11 884	3 374	828	1 341
DEUST	2 678 2022 : 2 286	316 2022 : 201	2 994 2022 : 2 487	2 734 2022 : 2 364	1 253 2022 : 955	234 2022 : 179	267 2022 : 210
PASS ⁵	11 818 ⁵ 2022 : 12 540	65 ⁵ 2022 : 136	11 883 ⁵ 2022 : 12 676	11 866 2022 : 12 611	4 044 2022 : 3 851	1 710 2022 : 1 703	1 730 2022 : 1 690
Autre formation de santé	2 197 2022 : 2 347	91 2022 : -	2 288 2022 : 2 347	2 107 2022 : 2 182	268 2022 : 276	139 2022 : 137	140 2022 : 140
Ensemble	159 194 2022 : 130 565	9 815 2022 : 8 795	169 009 2022 : 139 360	87 333 2022 : 77 084	78 117 2022 : 68 822	16 650 2022 : 15 197	18 717 2022 : 16 282

Source : Données de la procédure Parcoursup 2023 - ODIF - Université de Lille

1 : Taux de pression : Nombre de candidatures en phase principale divisé par la capacité d'accueil.

2 : Taux d'acceptation : 100 x Nombre de propositions acceptées définitivement divisé par le nombre de propositions faites.

3 : Voir Les bilans académiques Parcoursup n° 4 : Année 2022, Juin 2023 (<https://www.enseignementsup-recherche.gouv.fr/sites/default/files/2023-06/bilans-academiques-Parcoursup-2022-pdf-28436.pdf>).

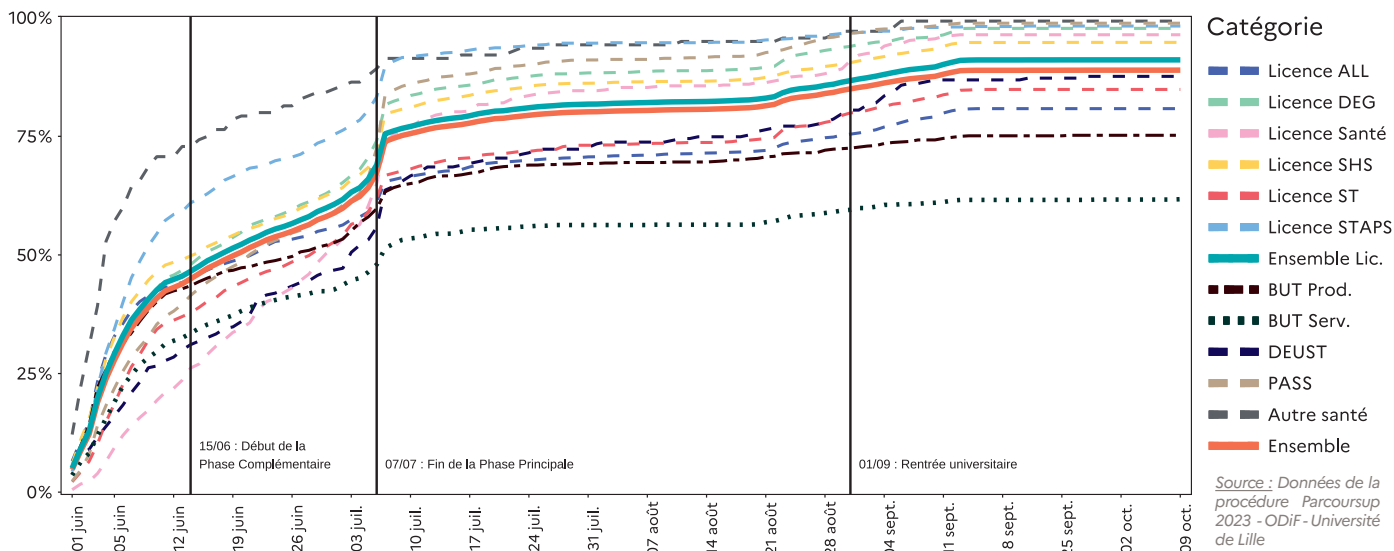
4 : Données non représentées.

5 : Lors de l'importation de la base de données depuis la plateforme Parcoursup, il n'a pas été possible d'extraire les sous-vœux. Le nombre de candidatures en PASS est donc le nombre de candidatures au portail : il est, de ce fait, largement inférieur à la réalité puisqu'il ne prend pas en compte les multiples sous-vœux formulés.

DÉROULEMENT DE LA PROCÉDURE

À QUELLE VITESSE SE SONT REMPLIES LES FORMATIONS ?

Vitesse de remplissage des formations par catégorie (en pourcentage de la capacité d'accueil)

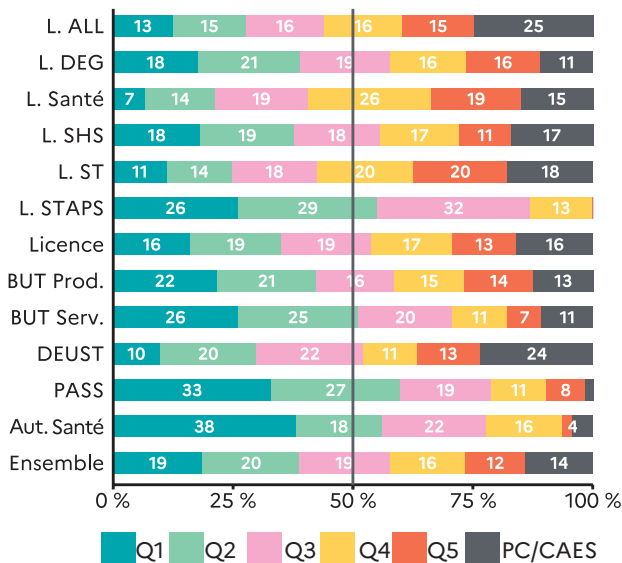


Au-delà des chiffres à la fin de la procédure Parcoursup, l'analyse de l'attractivité des formations nécessite de se pencher sur l'évolution du taux de remplissage, à savoir la proportion de «Oui définitifs» par rapport à la capacité d'accueil des formations. De manière globale, ce taux a d'abord connu une augmentation forte jusqu'à l'ouverture de la phase complémentaire (atteignant 45 % de la capacité d'accueil en 14 jours), suivie d'une augmentation plus faible jusqu'à la clôture de la phase principale (67 % en 21 jours), accompagnée d'un pic à la suite de la clôture de la phase principale (montant le taux à 74 % le 8 juillet). Après ce pic, le taux de remplissage connaît un accroissement relativement faible jusqu'à la fin définitive de la procédure Parcoursup 2023, avec un **taux de remplissage final de 89 %**.

On retrouve à nouveau des disparités entre les différentes formations, en particulier avec les diplômes de santé et les licences STAPS dont le taux de remplissage a augmenté le plus rapidement, atteignant respectivement 73 % et 61 % de leur capacité d'accueil avant le début de la phase complémentaire. À l'inverse, les BUT Production et Services, en particulier, ont eu plus de difficultés à être remplis, n'atteignant que 75 % et 62 % de leur capacité d'accueil à la toute fin de la procédure Parcoursup.

COMMENT ÉTAIENT CLASSÉS LES CANDIDATS AYANT ACCEPTÉ ?

Distribution des «Oui définitifs» selon le quintile de classement du candidat ⁷



Source : Données de la procédure Parcoursup 2023 - ODIF - Université de Lille

Pour mesurer l'attractivité des formations de l'Université de Lille, un premier élément à interroger est la phase de la procédure Parcoursup où les candidats ont accepté une proposition et leur rang de classement. Ainsi, 86 %⁶ des admis définitifs ont accepté une proposition faite durant la phase principale, dont 81 %⁶ directement durant la phase principale et 5 %⁶ grâce à la gestion des désistements. 14 %⁶ ont accepté une proposition durant la phase complémentaire et enfin, 41 %⁶ candidats ont accepté une proposition après avoir saisi la Commission d'Accès à l'Enseignement Supérieur (CAES) (sur les 57 ayant reçu une proposition par cette voie).

Dans l'ensemble, les formations de l'Université de Lille arrivent à conserver les candidats qu'elles ont le mieux classés. En effet, parmi les admis définitifs, 39 % étaient issus des 2 premiers quintiles⁷, c'est-à-dire des premiers 40 % du classement (soit 45 % des admis définitifs qui ont été classés⁸). Les licences STAPS, le PASS, les diplômes de santé et les BUT Services sont les formations qui captent le plus les candidats qu'elles ont le mieux classés, plus de la moitié des admis définitifs de ces formations étant issus des 2 premiers quintiles de classement. Les licences des champs Sciences et Technologie et Santé ont plus de difficultés à conserver les candidats les mieux classés, ceux classés dans les 2 premiers quintiles ne représentant que 25 % et 21 % des admis définitifs. Enfin, les licences ALL et les DEUST ont aussi des difficultés à conserver les candidats les mieux classés, et ont surtout une grande proportion d'admis définitifs issus de la phase complémentaire (25 % et 24 %).

6 : Données non représentées.

7 : Quintile : les quintiles permettent de diviser une distribution ordonnée en 5 parts égales. Dans notre cas, les admis définitifs qui étaient dans le premier quintile de classement (Q1) étaient dans les 20 % des candidats les mieux classés, et ceux dans le dernier quintile (Q5) dans les 20 % les moins bien classés.

8 : Non représenté, calcul fait uniquement sur les admis définitifs classés en phase principale, donc hors admis issus de la phase complémentaire ou de la CAES.

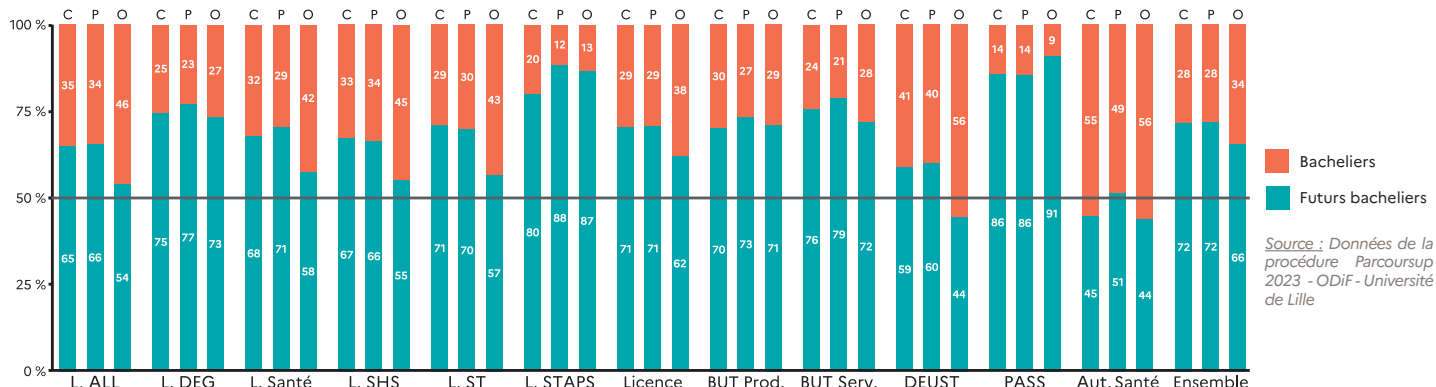
ATTRACTIVITÉ SCOLAIRE

QUELLE PROPORTION DE FUTURS BACHELIERS ?

Globalement, les futurs bacheliers, à savoir les candidats qui étaient en train de passer leur baccalauréat en 2023, qu'ils l'aient ou non obtenu, constituent la majeure partie des candidats à l'Université de Lille, représentant 72 % des candidats sur Parcoursup. Si cette proportion reste stable entre les candidatures et les propositions faites, excepté pour les licences STAPS, la proportion de candidats déjà titulaires d'un baccalauréat ou équivalent augmente plus ou moins fortement chez les admis définitifs, hormis en PASS. Cela traduit un niveau plus haut du taux d'acceptation chez les bacheliers (26 %) que chez les futurs bacheliers (19 %).

Néanmoins, certaines formations attirent une part plus importante de candidats déjà bacheliers, en particulier les DEUST (41 % des candidatures et 56 % des admis définitifs) et les diplômes de santé (55 % et 56 %). À l'inverse, certaines formations attirent significativement plus de futurs bacheliers, notamment en STAPS (20 % et 13 %) et en PASS (14 % et 9 %).

Part de bacheliers et futurs bacheliers parmi les candidatures (C), les candidatures ayant reçu une proposition (P) et les candidatures conclues par un «Oui définitif» (O)

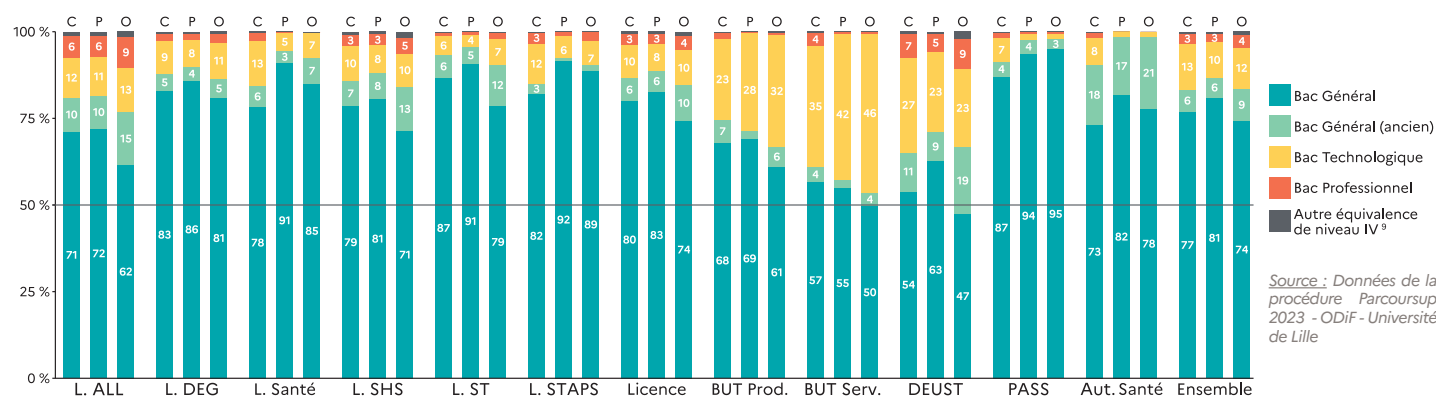


QUELS TYPES DE BACCALAURÉAT POUR LES CANDIDATS ?

À l'échelle de l'ensemble des formations, les candidats les plus attirés par l'Université sont, sans surprise, les bacheliers et futurs bacheliers issus de la voie générale. En effet, la majeure partie des candidats (83 %) avait obtenu ou était en train de passer un baccalauréat général, dont 77 % un baccalauréat *nouvelle version* et 6 % *ancienne version*. Le reste des candidats provenait d'une filière technologique (13 %), d'une filière professionnelle (3 %) ou d'une équivalence de niveau IV⁹ (1 %), dans des proportions qui restent stables entre les candidatures, les propositions faites et les propositions acceptées définitivement.

Cette prédominance des bacheliers et futurs bacheliers généraux est tout particulièrement vraie pour le PASS et les diplômes de santé, la proportion de candidats issus de la filière générale s'élevant à 91 % et augmentant jusqu'à atteindre 98 % et 99 % chez les admis définitifs. Néanmoins, certaines formations attirent une part plus importante de candidats issus de filières non générales, en particulier les BUT Production et Services qui ont une plus grande part de bacheliers et futurs bacheliers technologiques parmi les candidats (23 % et 35 %) et les admis définitifs (32 % et 46 %), ce qui est normal étant donné qu'il existe dans ces formations des quotas de places réservées aux bacheliers technologiques. Les DEUST et les licences ALL attirent également une part plus grande de candidats issus des filières professionnelles (7 % et 6 %), ainsi qu'une part importante de candidats issus des filières technologiques pour les DEUST (27 %).

Part des différents types de baccalauréat ou équivalent parmi les candidatures (C), les candidatures ayant reçu une proposition (P) et les candidatures conclues par un «Oui définitif» (O)



9 : Autre équivalence de niveau IV : Diplômes de niveau Bac permettant d'accéder à des études supérieures, tels que le Diplôme d'Accès aux Études Universitaires (DAEU), la Capacité en Droit, les Brevet des métiers, etc.

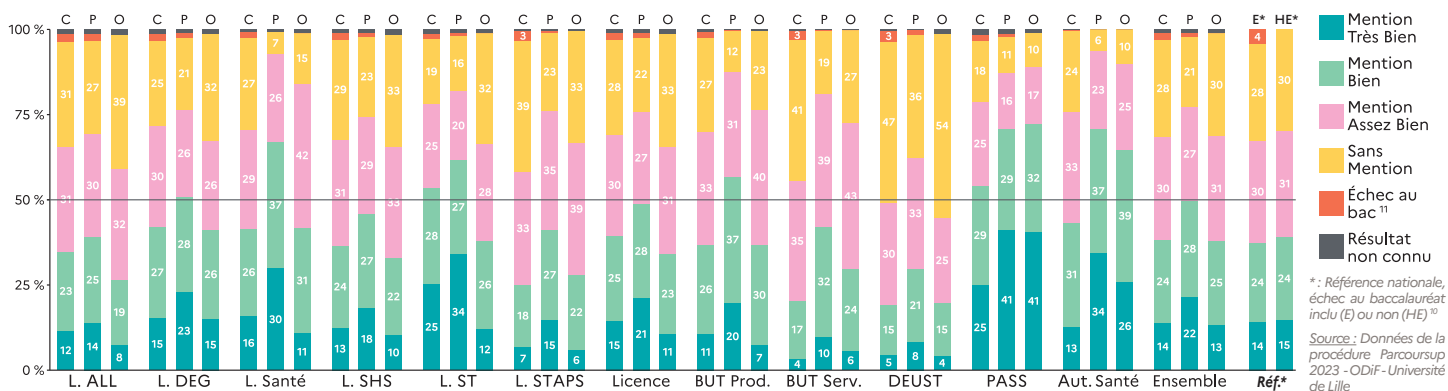
ATTRACTIVITÉ SCOLAIRE

QUELLES MENTIONS ONT-ILS OBTENUES AU BACCALAURÉAT ?

La distribution des mentions obtenues au baccalauréat par les candidats est stable entre les candidatures et les admis définitifs. Elle est, par ailleurs, proche de la distribution des mentions observée à l'échelle nationale pour la session 2023 de la voie générale¹⁰.

Peu de différences s'observent entre les formations, excepté en PASS et diplômes de santé, qui attirent un public ayant connu une meilleure réussite au baccalauréat : les candidats ayant obtenu une mention très bien ou bien représentant 54 % des candidatures et 73 % des admis définitifs en PASS, et 44 % et 65 % en diplômes de santé. À l'inverse, les candidats de DEUST ont moins performé au baccalauréat : les candidats n'ayant pas eu de mention représentant 47 % des candidatures et 54 % des admis définitifs.

Part de mentions au baccalauréat parmi les candidatures (C), les candidatures ayant reçu une proposition (P) et les candidatures conclues par un «Oui définitif» (O)



QUELLES SPÉCIALITÉS SUIVAIENT LES FUTURS BACHELIERS GÉNÉRAUX ?

Si l'on s'intéresse aux candidatures des futurs bacheliers généraux, il est nécessaire de prendre en compte les enseignements de spécialité (EDS) suivis en terminale par ces candidats. Cinq EDS s'imposent à l'examen des dossiers des futurs bacheliers généraux, les Sciences Économiques et Sociales (38 % des candidatures), l'Histoire-Géographie et les Mathématiques (32 %), la Physique-Chimie (31 %) et les Sciences de la Vie et de la Terre (30 %). De manière attendue, les EDS les plus présents ne sont pas les mêmes selon les formations. Si les trois EDS SVT, Physique-Chimie et Mathématiques dominent la plupart des formations, les EDS de sciences humaines et sociales et de lettres gardent une place prépondérante en licence ALL, DEG, SHS et BUT Services.

Outre les différences observables sur les EDS dominants, les formations se distinguent par l'homogénéité ou l'hétérogénéité des EDS suivis par les futurs bacheliers généraux qu'elles attirent. Les candidats en licences Santé, ST et, tout particulièrement, en PASS ont des profils beaucoup plus homogènes du point de vue des doublettes d'EDS suivis en terminale. On retrouve, en effet, dans ces formations, un indice d'équité de Piérou¹² bien plus bas (0.40 pour les candidatures en licence de santé, 0.46 en licence ST et 0.34 en PASS). Les profils des candidats de licence ALL, DEUST et des autres diplômes de santé ont, eux, des profils plus diversifiés, avec un indice de Piérou plus élevé (0.68, 0.67 et 0.70).

Enseignements de spécialité (EDS) de Terminale les plus suivis par les futurs bacheliers généraux

	Part des candidatures (C)	Part des propositions (P)	Part des «Oui définitifs» (O)
Licence ALL	Langues (LLCER) : 50 % Histoire-Géographie : 35 % Humanités : 32 %	Langues (LLCER) : 50 % Histoire-Géographie : 34 % Humanités : 32 %	Langues (LLCER) : 51 % Histoire-Géographie : 32 % Humanités : 31 %
Licence DEG	SES : 66 % Histoire-Géographie : 57 % Mathématiques : 26 %	SES : 67 % Histoire-Géographie : 52 % Mathématiques : 30 %	SES : 68 % Histoire-Géographie : 61 % Mathématiques : 21 %
Licence Santé	S.V.T. : 76 % Physique-Chimie : 74 % Mathématiques : 31 %	Physique-Chimie : 82 % S.V.T. : 75 % Mathématiques : 32 %	S.V.T. : 81 % Physique-Chimie : 70 % Mathématiques : 29 %
Licence SHS	SES : 49 % Histoire-Géographie : 48 % S.V.T. : 23 %	Histoire-Géographie : 48 % SES : 47 % S.V.T. : 22 %	Histoire-Géographie : 47 % SES : 46 % Humanités : 26 %
Licence ST	Mathématiques : 67 % Physique-Chimie : 66 % S.V.T. : 41 %	Physique-Chimie : 72 % Mathématiques : 70 % S.V.T. : 36 %	Mathématiques : 64 % Physique-Chimie : 56 % S.V.T. : 47 %
Licence STAPS	S.V.T. : 62 % Physique-Chimie : 41 % Mathématiques : 37 %	S.V.T. : 66 % Physique-Chimie : 53 % Mathématiques : 38 %	S.V.T. : 69 % Physique-Chimie : 43 % Mathématiques : 33 %
BUT Production	Mathématiques : 67 % Physique-Chimie : 61 % S.V.T. : 36 %	Mathématiques : 79 % Physique-Chimie : 71 % S.V.T. : 20 %	Mathématiques : 73 % Physique-Chimie : 49 % Numériques (NSI) : 26 %
BUT Services	SES : 72 % Histoire-Géographie : 48 % Mathématiques : 27 %	SES : 75 % Histoire-Géographie : 45 % Mathématiques : 31 %	SES : 70 % Histoire-Géographie : 48 % Mathématiques : 29 %
DEUST	S.V.T. : 55 % SES : 33 % Physique-Chimie : 32 %	S.V.T. : 62 % Physique-Chimie : 42 % Mathématiques : 30 %	S.V.T. : 55 % SES : 43 % Mathématiques : 23 %
PASS	Physique-Chimie : 82 % S.V.T. : 69 % Mathématiques : 39 %	Physique-Chimie : 87 % S.V.T. : 62 % Mathématiques : 44 %	Physique-Chimie : 92 % S.V.T. : 66 % Mathématiques : 36 %
Autre santé	S.V.T. : 60 % Mathématiques : 37 % Physique-Chimie : 37 %	S.V.T. : 65 % Physique-Chimie : 64 % Mathématiques : 53 %	S.V.T. : 61 % Physique-Chimie : 61 % Mathématiques : 54 %
Ensemble	SES : 38 % Histoire-Géographie : 32 % Mathématiques : 32 %	SES : 36 % Mathématiques : 33 % Physique-Chimie : 33 %	SES : 34 % S.V.T. : 33 % Physique-Chimie : 32 %

Source : Données de la procédure Parcoursup 2023 - ODIF - Université de Lille

10 : Voir : <https://www.education.gouv.fr/le-baccalaureat-2023-session-de-juin-378728>

11 : La procédure Parcoursup se déroulant en partie avant les résultats définitifs du baccalauréat, une partie des candidats a échoué.

12 : Données non représentées. L'indice d'équité de Piérou est un indice, initialement utilisé en écologie, qui mesure la diversité des espèces observées dans un environnement donné (dans notre cas une «espèce» correspond à un profil de doublette de spécialités). Il varie de 0 (un seul groupe représente tous les individus) à 1 (tous les groupes sont représentés dans des proportions égales).

ATTRACTIVITÉ SCOLAIRE

DE QUELLES FILIÈRES PROVENAIENT LES AUTRES FUTURS BACHELIERS ?

Comme vu précédemment, les futurs bacheliers non généraux sont davantage issus de filières technologiques (85 % des candidatures et 81 % des admis définitifs) que de filières professionnelles (15 % et 19 %). Si il y a une grande diversité de filières représentées dans les dossiers de candidatures, avec des candidats issus des 8 filières technologiques et de pas moins de 68 filières professionnelles, quelques filières seulement apportent l'essentiel des candidats. En effet, les futurs bacheliers non généraux sont, pour environ les trois quarts d'entre eux, issus de trois filières technologiques : STMG (43 % des candidatures et 44 % des admis définitifs), ST2S (24 % et 18 %) et STI2D (8 % et 10 %).

De même que les futurs bacheliers généraux, les futurs bacheliers non généraux candidatent dans des formations en lien avec leur filière d'origine. Ainsi, les candidats qui passent un baccalauréat STMG candidatent en grande partie en BUT Services (47 %) et en licence DEG (26 %), ceux issus d'un bac ST2S en BUT Services (14 %), en Licence SHS (19 %) et Santé (13 %) et ceux issus d'un bac STI2D ou STL pour l'essentiel en BUT Production (53 % des candidatures)¹⁴.

Type de bac et filières des futurs bacheliers non généraux¹³

	Part des candidatures	Part des propositions	Part des «Oui définitifs»
Bac STMG	43,1 %	41,6 %	43,6 %
Bac ST2S	24,3 %	20,3 %	18,4 %
Bac STI2D	8,4 %	10 %	10,3 %
Bac STL	5,9 %	6,9 %	5,9 %
Bac STD2A	1,7 %	3,5 %	1,5 %
Bac STAV	1,2 %	1,2 %	1,1 %
Bac STHR	0,3 %	0,2 %	0,3 %
Bac ST2MD	0,3 %	0,4 %	0,3 %
Ensemble Bac Technologique	85,2 %	84,2 %	81,4 %
Bac Métiers du commerce et de la vente ¹⁵	2,8 %	3,4 %	3,9 %
Bac Accompagnement soins et service à la personne ¹⁵	2,8 %	2,4 %	2,9 %
Bac Assistance la gestion des organisations et de leurs activités ¹⁵	2,5 %	2,6 %	2,7 %
Ensemble Bac Professionnel	14,8 %	15,8 %	18,6 %

Source : Données de la procédure Parcoursup 2023 - ODIF - Université de Lille

QUEL ÉTAIT LE PARCOURS PRÉCÉDENT DES BACHELIERS ?

Si les futurs bacheliers forment l'essentiel des candidats, il ne faut pas négliger les candidats déjà titulaires d'un baccalauréat dans l'analyse de l'attractivité des formations. Parmi eux, les candidats qui n'étaient pas en études supérieures au cours des deux dernières années sont minoritaires (20 % des candidatures et 22 % des admis définitifs). En effet, la plupart des candidats ayant déjà un baccalauréat étaient en études, que ce soit l'année précédant leur candidature (72 % des candidatures de bacheliers faites par un candidat en études supérieures en 2022-2023 et 69 % des admis définitifs bacheliers) ou 2 ans auparavant, en 2021-2022 (8 % des candidatures et 9 % des admis définitifs).

Les candidats qui étaient en études l'année précédente sont pour l'essentiel en première année d'une formation post-bac (78 % des candidatures de candidats en études en 2022-2023 et 77 % des admis définitifs) ou en deuxième année d'études (10 % et 11 %) et proviennent principalement d'universités ou d'I.U.T. (71 % des candidatures et 75 % des admis définitifs) ou de lycées (12 % et 10 %). La majorité des candidats en études l'année précédente était en études dans un établissement situé dans la région Hauts-de-France (66 % des candidatures et 77 % des admis définitifs) et, notamment, dans le Nord (57 % et 71 %).

Si on observe une grande diversité de type d'études chez les candidats en études l'année précédente, on retrouve cependant quelques types d'études plus fréquents que les autres. En effet, une importante cohorte de ces candidats était en première année de PASS (10 % des candidatures de candidats en études en 2022-2023 et 8 % des admis définitifs), en première année de licence de Droit (8 % et 7 %), en première année de licence de Psychologie (4 % et 4 %) ou en première année de licence de STAPS (3 % et 3 %).



ZOOM SUR LES CANDIDATS ARTISTES DE HAUT NIVEAU ET SPORTIFS DE HAUT NIVEAU



Parmi les candidats à l'Université de Lille, une partie d'entre eux dispose d'un statut particulier lié à la pratique d'une discipline artistique ou d'un sport à un haut niveau¹⁵. Ainsi, 483 artistes de haut niveau, qui pratiquaient pour la majeure partie la musique (62 %) ou la danse (25 %), ont postulé à l'Université de Lille, et 87 ont accepté définitivement une proposition. Les candidats sportifs de haut niveau inscrits sur les listes ministérielles, au nombre de 233, ont été 46 à accepter une proposition définitivement et pratiquaient une grande diversité de disciplines sportives, du basketball (14 %) au football (12 %), en passant par le judo (7 %) ou le rugby (3 %).

De manière peu surprenante, ces candidats se tournent prioritairement vers des formations en lien avec ce statut. Les sportifs de haut niveau candidatent ainsi principalement en licence STAPS (49 % des candidats y ont fait un vœu et 50 % des admis définitifs sportifs de haut niveau l'étaient en licence STAPS) ou en licence DEG (23 % des candidats et 24 % des admis définitifs). Les candidats artistes de haut niveau, quant à eux, se dirigent plus en licence ALL, en particulier dans les licences liées à leur discipline artistique (31 % des candidats et 32 % des admis définitifs artistes de haut niveau) ou en licence SHS (26 % des candidats et 20 % des admis définitifs).

13 : Le nombre de filières professionnelles étant élevé (68), seules les données sur les 3 filières professionnelles les plus représentées sont affichées.
14 : Données non représentées.

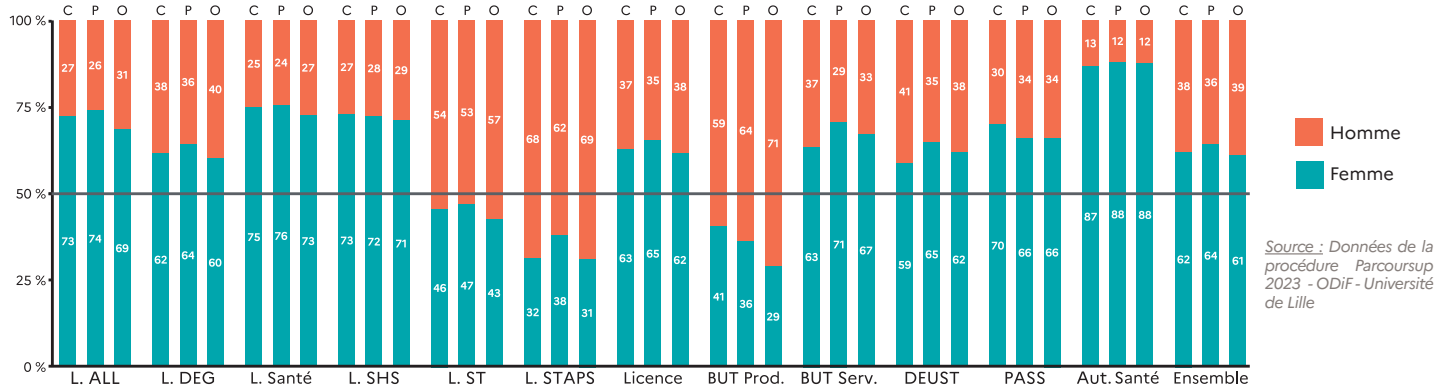
15 : Le statut des artistes de haut niveau est renseigné dans Parcoursup sur simple déclaration du candidat, ce qui rend cette donnée moins fiable que les autres, même si elle a été vérifiée autant que possible ici. À l'inverse, le statut des sportifs de hauts niveau est renseigné dans Parcoursup à partir des listes du Ministère de la Jeunesse et des Sports : la donnée est donc beaucoup plus fiable.

CARACTÉRISTIQUES SOCIO-DÉMOGRAPHIQUES

QUELLE ÉTAIT LA RÉPARTITION ENTRE FEMMES ET HOMMES ?

De façon peu étonnante, on retrouve dès la candidature des différences genrées dans les choix d'orientation qui reflètent les mêmes tendances de fond qu'à l'échelle nationale, avec une sous-représentation des femmes au sein des filières à dominante scientifique et une surreprésentation dans les filières de sciences sociales et paramédicales¹⁶. En effet, si les candidates sont majoritaires à l'échelle de l'ensemble des formations de l'Université de Lille (62 % des candidatures), elles sont minoritaires dans les candidatures et les admissions définitives en licence ST (46 % et 43 %), STAPS (32 % et 31 %) et BUT Production (41 % et 29 %). À l'inverse, la proportion de femmes est plus élevée en licence ALL (73 % et 69 %), Santé (75 % et 73 %), SHS (73 % et 71 %) et surtout parmi les diplômés de santé (87 % et 88 %).

Part de femmes et d'hommes parmi les candidatures (C), les candidatures ayant reçu une proposition (P) et les candidatures conclues par un «Oui définitif» (O)

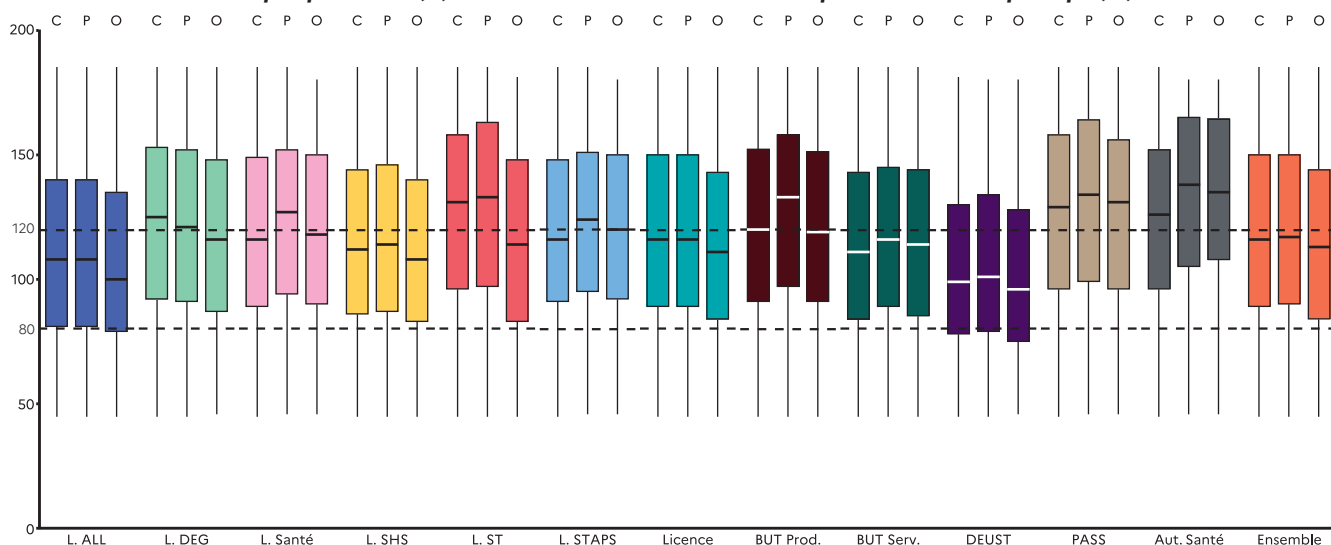


QUELLE ÉTAIT L'ORIGINE SOCIALE DES CANDIDATS ?

Un autre élément important de l'attractivité des formations est l'origine sociale du public attiré par l'Université de Lille, qui peut se mesurer grâce à l'Indice de Position Sociale (IPS)¹⁷. Avec un IPS médian s'élevant à 116 pour les candidatures et 113 pour les admis définitifs, les formations de l'Université de Lille attirent sur Parcoursup un public légèrement plus favorisé que la moyenne. La distribution de l'IPS se distingue surtout par le niveau relativement élevé de l'écart-type (36,6 pour les candidatures et 36,5 pour les admis définitifs), ce qui témoigne d'une forte mixité sociale chez les candidats et les admis des formations de l'Université de Lille. À titre de comparaison, l'IPS médian des lycées généraux et technologiques s'élève à 114 points en France et à 107 pour l'académie de Lille, avec un écart-type médian de 31,6 au niveau national et de 30,7 pour l'académie de Lille¹⁸.

Cette forte mixité sociale se retrouve dans toutes les catégories de formations, mais des écarts de niveau d'IPS significatifs sont perceptibles. En effet, les PASS et diplômes de santé attirent un public issu d'un milieu plus favorisé, avec un IPS médian de 129 et 126 points pour les candidatures et de 131 et 135 pour les admis définitifs. À l'inverse, les DEUST et, dans une moindre mesure, les licences ALL attirent un public plus défavorisé, l'IPS médian s'élevant à 99 et 108 pour les candidatures et 96 et 100 pour les admis définitifs.

Distribution de l'indice de position sociale (IPS)¹⁷ parmi les candidatures (C), les candidatures ayant reçu une proposition (P) et les candidatures conclues par un «Oui définitif» (O)



16 : Voir : https://publication.enseignementsup-recherche.gouv.fr/eesr/FR/T173/la_parity_dans_l_enseignement_superieur/

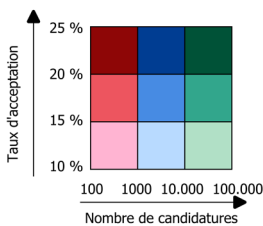
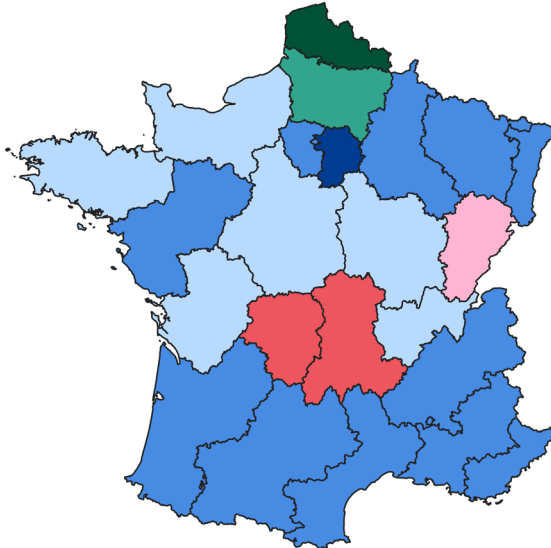
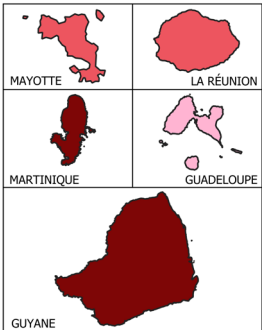
17 : L'indice de position sociale (IPS) est un indicateur conçu et développé par le Ministère de l'Éducation Nationale qui mesure à quel point le milieu d'origine de l'étudiant/élève est favorable à sa réussite scolaire sur la base des catégories socio-professionnelles de ses parents. Pour plus de renseignements sur cet indicateur, voir : <https://www.education.gouv.fr/l-indice-de-position-sociale-ips-357755>.

18 : Voir : <https://data.education.gouv.fr/explore/embed/dataset/fr-en-ips-lycees-ap2022>

ATTRACTIVITÉ GÉOGRAPHIQUE

D'OÙ VIENNENT LES CANDIDATS ?

Nombre de candidatures et taux d'acceptation des propositions selon l'origine académique¹⁹ des candidats



Source : Données de la procédure Parcoursup 2023 - ODIF - Université de Lille

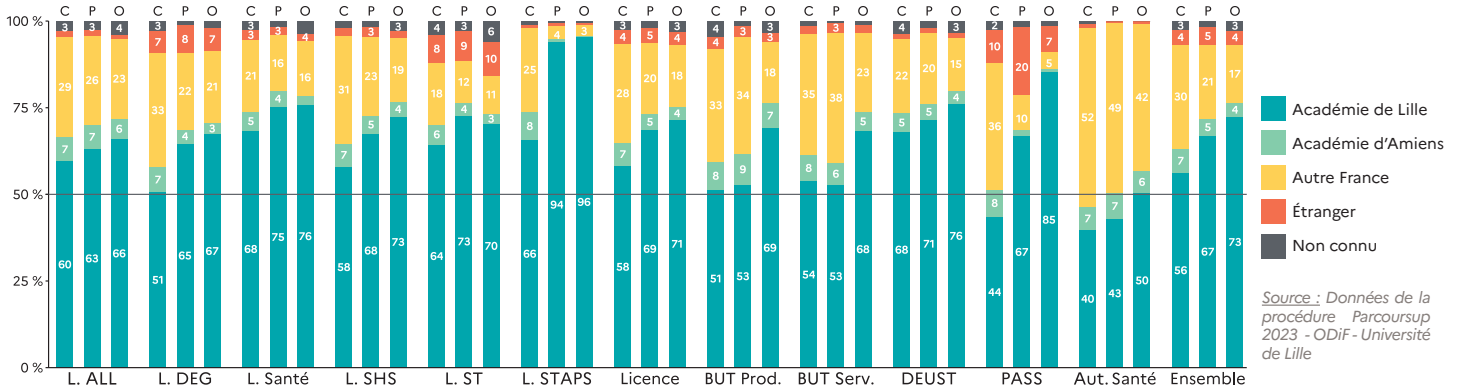
Le bassin de recrutement de l'Université de Lille est centré, pour l'essentiel, sur la région académique des Hauts-de-France, les académies de Lille et d'Amiens étant les académies d'où provient le plus grand nombre de candidatures (plus de 10 000), avec un taux d'acceptation des propositions élevé pour Lille et moyen pour Amiens.

Les formations de l'Université de Lille attirent également des candidats extérieurs à la région académique, en particulier de la région parisienne (notamment l'académie de Créteil où l'on trouve un fort taux d'acceptation), du nord-est ainsi que du sud de la France.

Pour ce qui est de l'outre-mer le nombre de candidatures est plus faible mais on y trouve un taux d'acceptation élevé, notamment en Guyane et en Martinique.

Les candidats originaires de l'académie de Lille représentent 56 % de l'ensemble des candidatures et, puisqu'ils ont l'un des taux d'acceptation les plus élevés, cette proportion est encore plus grande chez les admis définitifs : elle s'élève à 73 % des admis définitifs, mais toutes les formations ne sont pas égales quand on considère l'attractivité géographique. Avant toute chose, il est important de rappeler que les formations non sélectives ont un secteur de recrutement défini par le rectorat (généralement l'académie de Lille), d'où doivent provenir une proportion minimale des candidats admis.

Distribution des origines académiques¹⁹ parmi les candidatures (C), les candidatures ayant reçu une proposition (P), et les candidatures conclues par un «Oui définitif» (O)



Source : Données de la procédure Parcoursup 2023 - ODIF - Université de Lille

On constate notamment que le vivier de candidats des licences STAPS se concentre fortement dans les Hauts-de-France (avec 66 % des candidatures faites par un candidat de l'académie de Lille et 8 % de l'académie d'Amiens), voire presque exclusivement dans l'académie de Lille pour ce qui est des admis définitifs (96 % des admis définitifs).

Les licences DEG et les PASS affichent une attractivité hors région significativement plus forte, que ce soit au niveau national (33 % des candidatures en licence DEG et 36 % en PASS) ou au niveau international (7 % en licence DEG et 10 % en PASS), même si en PASS les admis définitifs proviennent en très grande majorité de l'académie de Lille (85 %).

Les licences ST attirent aussi une proportion significativement plus importante de candidats étrangers (8 % des candidatures et 10 % des admis définitifs), mais ces formations attirent en revanche moins de candidats originaires d'une académie française en dehors des Hauts-de-France (16 % des candidatures et 11 % des admis définitifs), ce qui s'explique sans doute par le grand nombre de formations de ce type présentes dans diverses universités.

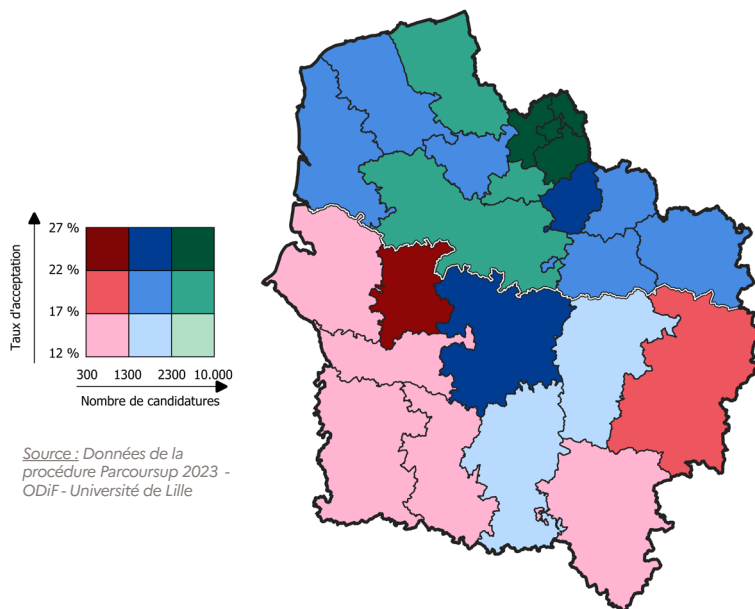
Enfin, on observe une forte attractivité des diplômes de santé en dehors de la région académique des Hauts-de-France. Pour ces formations, les candidats provenant d'une autre académie française représentent 52 % des candidatures et 42 % des admis définitifs. À l'inverse des licences ST, cette attractivité extra-régionale s'explique certainement par le faible nombre de formations de ce type (orthophoniste, orthoptiste et audioprothésiste) au niveau national.

19 : L'origine académique des candidats est déterminée à partir de l'académie de préparation ou d'obtention du baccalauréat ou de son équivalent.

ATTRACTIVITÉ GÉOGRAPHIQUE

D'OÙ VIENNENT LES FUTURS BACHELIERS DE LA RÉGION ?

Nombre de candidatures et taux d'acceptation des propositions des futurs bacheliers des Hauts-de-France selon le bassin d'éducation de leur lycée d'origine



Si l'on se examine plus précisément l'attractivité auprès des futurs bacheliers de la région des Hauts-de-France selon leur lycée d'origine, on constate que le vivier régional de recrutement est principalement situé dans l'académie de Lille.

La zone de la Métropole Européenne de Lille concentre un très grand nombre de candidatures ainsi qu'un fort taux d'acceptation. On retrouve également un nombre important de candidatures et un taux d'acceptation élevé dans le Dunkerquois, l'Artois, le Lensois et le Douvais. L'ouest et l'est de l'académie fournissent, quant à eux, un nombre relativement plus bas de candidatures, mais gardent un taux d'acceptation dans la moyenne.

En ce qui concerne l'académie d'Amiens, le nombre de candidatures et le taux d'acceptation sont logiquement plus faibles que ceux de l'académie de Lille, en particulier dans l'ouest et le sud de l'académie, ce qui s'explique notamment par la proximité de la région parisienne. Les secteurs du Nord et de l'Est d'Amiens se distinguent, en revanche, par un plus grand nombre de candidatures et un taux d'acceptation plus élevé.

En s'intéressant maintenant à la typologie des lycées d'origine des futurs bacheliers des Hauts-de-France, on constate que les candidatures provenant d'élèves issus de lycées publics sont bien plus nombreuses que les candidatures de ceux issus du privé. En revanche, on n'observe pas de grandes différences sur le taux d'acceptation, les candidats issus des lycées privés acceptant seulement un peu moins souvent une proposition d'admission que ceux issus du public. Il faut souligner cependant que les candidats provenant des lycées publics partenaires de l'Université de Lille au sein du programme Demain L'Université (DLU) intégré désormais dans *À vous le sup'*, ont un taux d'acceptation nettement supérieur (25 %) au reste des candidats des Hauts-de-France.

		Candidatures	Propositions	Oui définitifs	Taux d'acceptation
Public	DLU	19 205	10 646	2 648	24,9 %
	Hors DLU	36 203	18 465	3 639	19,7 %
	Ensemble	55 408	29 111	6 287	21,6 %
Privé		24 426	13 002	2 632	20,2 %
Ensemble Hauts-de-France		79 834	42 113	8 919	21,2 %

Source : Données de la procédure Parcoursup 2023 - ODIF - Université de Lille

D'OÙ VIENNENT LES CANDIDATS INTERNATIONAUX ?

Les candidats internationaux (à savoir les candidats de nationalité étrangère ne préparant pas ou n'ayant pas obtenu un baccalauréat en France), candidatant via la procédure Parcoursup²⁰, sont en quelque sorte le reflet de l'attractivité de l'Université de Lille à l'international. Ces candidats se caractérisent par un taux d'acceptation des propositions bien plus élevé que le reste des candidats (40 %).

Une grande part des candidats internationaux aux formations de l'Université de Lille sont ressortissants d'un pays membre de l'Union Européenne (39 % des candidatures). Juste derrière, on retrouve les candidats ressortissants d'un pays d'Afrique subsaharienne (32 %) ou d'Afrique du Nord (13 %), candidats qui, avec les candidats provenant de pays d'Asie, sont ceux ayant le taux d'acceptation le plus élevé (respectivement 50 %, 53 % et 45 %).

	Candidatures	Propositions	Oui définitifs	Taux d'acceptation
Union Européenne	1 091	467	158	33,8 %
Europe (hors UE)	33	14	< 10	N.S.
Afrique du Nord	349	76	38	50 %
Afrique Subsaharienne	878	182	96	52,7 %
Asie	155	42	19	45,2 %
Moyen Orient	230	71	26	36,6 %
Amérique du Nord	15	< 10	< 10	N.S.
Amérique du Sud	16	< 10	< 10	N.S.
Océanie	-	-	-	-
Ensemble	2 767	861	345	40,1 %

Source : Données de la procédure Parcoursup 2023 - ODIF - Université de Lille

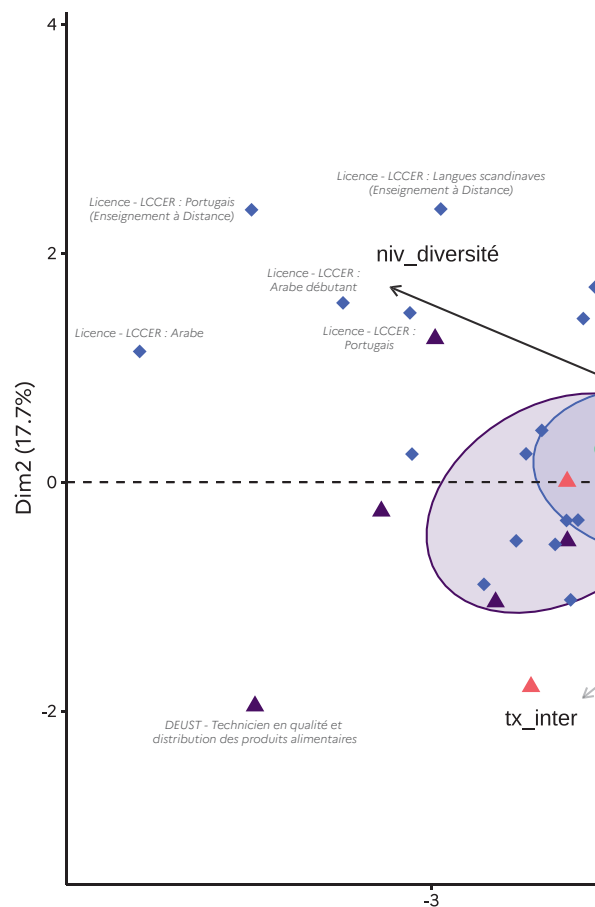
20 : Attention les candidatures internationales sur Parcoursup ne constituent pas l'ensemble des candidatures internationales en première année de premier cycle à l'Université de Lille. Elles excluent notamment les candidatures faites dans le cadre de la procédure Demande d'Admission Préalable (DAP) et Études en France.

ANALYSE EN COMPOSANTE PRINCIPALE (ACP) DE L'ATTRACTIVITÉ

Descriptif, contribution et représentation des différentes variables de l'Analyse en Composante Principale

Variable	Méthodes de calcul	Contribution		Représentation (COS ²)	
		Dim. 1	Dim. 2	Dim. 1	Dim. 2
tx_pression	Nombre de candidatures Capacité d'accueil	9,35	4,17	0,38	0,09
tx_acceptation	Nombre de «Oui définitifs» Nombre de propositions	0,12	24,04	0,00	0,51
ips_median	Médiane des IPS des candidats de la formation	17,92	0,15	0,73	0,00
ips_sd	Écart type des IPS des candidats de la formation	2,44	13,69	0,10	0,29
tx_fem	Nombre de candidates Nombre de candidats total	0,70	12,67	0,03	0,27
tx_fut_bach	Nombre de futurs bacheliers Nombre de candidats total	12,05	2,47	0,49	0,05
tx_bach_gen	Nombre de bacheliers généraux Nombre de candidats total	13,80	0,33	0,56	0,01
tx_m_bach	Nombre de candidats ayant eu un mention bien ou plus au bac Nombre de candidats total	15,39	0,19	0,62	0,00
tx_lille	Nombre de candidats originaires de l'académie de Lille Nombre de candidats total	1,10	10,26	0,04	0,22
tx_inter	Nombre de candidats internationaux Nombre de candidats total	4,70	8,64	0,19	0,18
tx_déc	Nombre d'admis définitifs issus des 3 premiers déciles de classement Nombre de candidats total	8,62	16,35	0,35	0,35
niv_diversité	Indice de Piéou des spécialités et type de baccalauréat des candidats à chaque formation	13,80	7,05	0,56	0,15

Analyse en Composante Principale de



COMMENT ANALYSER LES MULTIPLES FACETTES DE L'ATTRACTIVITÉ ?

Pour pouvoir analyser l'attractivité des formations dans une perspective plus globale, nous avons procédé à une Analyse en Composante Principale. Cette méthode d'analyse statistique permet, dans les grandes lignes, de résumer en un nombre de dimensions plus réduit la variabilité observée pour différentes données au sein d'une population (ici les formations de l'Université de Lille présentes sur Parcoursup et les douze variables d'attractivité sélectionnées et analysées auparavant).

Avec cette méthode, toutes les formations et variables sont représentées sur un graphique à deux axes. Ces axes correspondent aux deux principales dimensions calculées avec l'ACP, que les formations et variables ont contribué à construire et sur lesquelles elles sont projetées de façon plus ou moins représentatives. Dans notre cas, les deux premières dimensions de l'ACP permettent de figurer de manière satisfaisante la variabilité observée, à savoir 51,5 % de l'ensemble de cette variabilité (33,8 % pour la dimension 1 et 17,7 % pour la 2).

Sur le graphique, les formations sont représentées par des points : plus les points sont proches plus les formations ont des caractéristiques proches. Par souci de lisibilité, seules les 25 formations les mieux représentées et les plus éloignées sur les deux axes ont leur nom affiché. Les variables sont, elles, représentées par des flèches, dont la teinte varie selon qu'elles sont bien ou mal représentées sur le graphique. La proximité entre deux variables va s'observer par l'angle formé entre leur flèche, plus il est proche de 0° plus elles sont corrélées positivement, plus il est proche de 90° plus elles sont indépendantes et, enfin, plus il va approcher 180° plus elles seront corrélées mais négativement. Les valeurs de la qualité de leur représentation (cos²) et leur contribution à la construction des dimensions sont données dans le tableau ci-dessus.

QUE REPRÉSENTENT LES DEUX DIMENSIONS DE L'ACP ?

Chacune des deux dimensions représentent ainsi un angle par lequel on peut observer des différences ou ressemblances entre formations, du point de vue des variables d'attractivité, qu'il nous faut à présent interpréter.

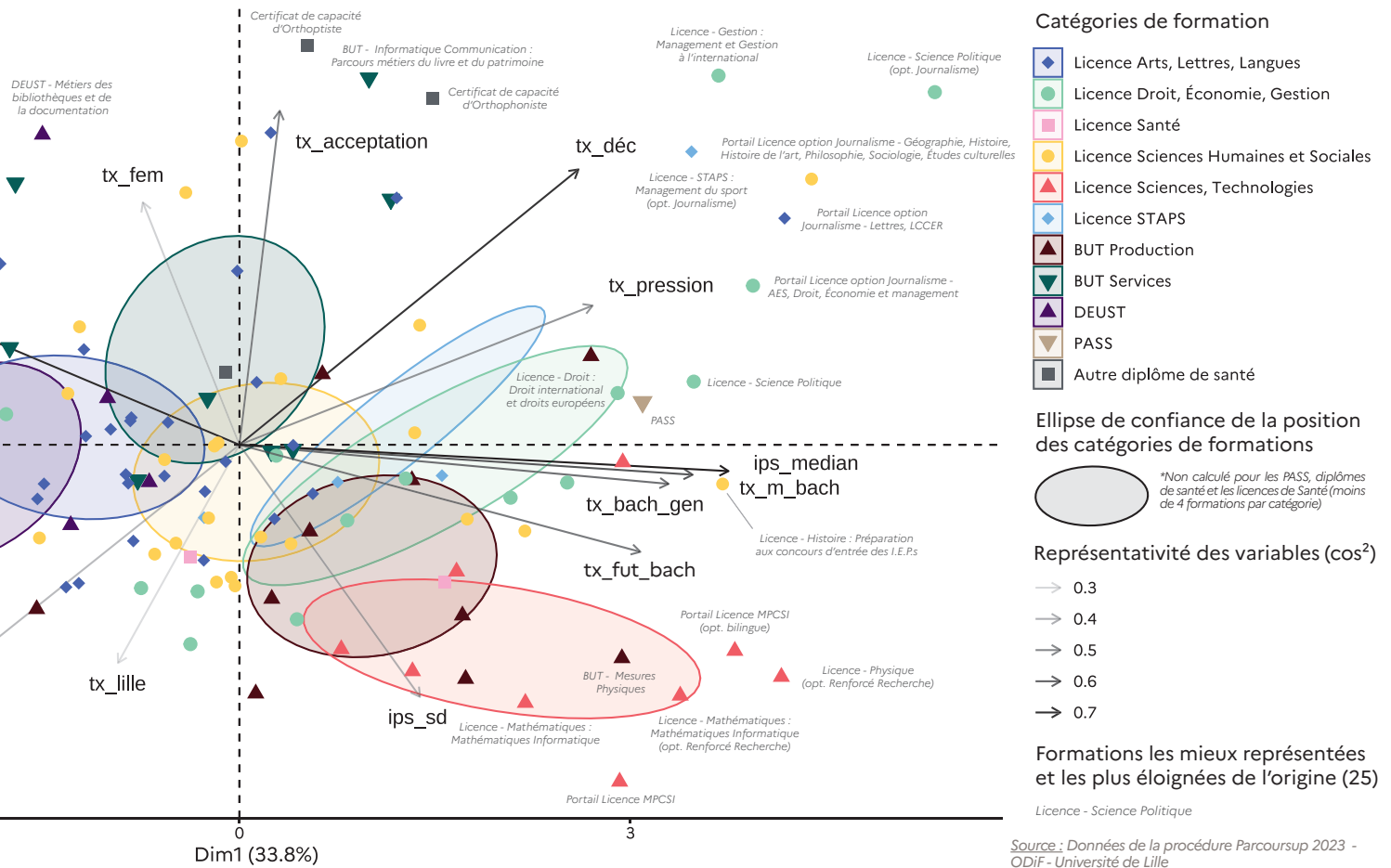
La première dimension de l'ACP se construit et est corrélée avec l'IPS médian (contribution de 18 %), le taux de mention au bac des candidats (15 %), de futurs bacheliers (12 %), de bacheliers ou futurs bacheliers généraux (14 %) et, de manière inverse, le niveau de diversité des profils de bacheliers (14 %). Cette dimension tend donc à correspondre au **caractère plus ou moins favorisé**, du point de vue de la scolarité, du public qui candidate dans les formations.

La seconde dimension est construite et est fortement corrélée au taux d'acceptation (contribution de 24%), il s'agit donc d'un axe correspondant plus ou moins au **taux d'acceptation aux propositions** faites dans les formations.

Se retrouvent ainsi dans la partie supérieure gauche du graphique, les formations qui attirent un public plus défavorisé scolairement et qui est le plus susceptible d'accepter une proposition, dans celle de droite les formations qui attirent un public plus favorisé et plus susceptible d'accepter une proposition et, symétriquement, les formations qui se situent dans les parties inférieures attirent un public moins enclin à accepter une proposition qu'il soit moins (gauche) ou plus (droite) favorisé.

ACTIVITÉ DES FORMATIONS DE L'UNIVERSITÉ DE LILLE

L'attractivité des formations présentes sur Parcoursup de l'Université de Lille (Dimensions 1 et 2)



COMMENT SE DISTINGUENT LES DIFFÉRENTES FORMATIONS ENTRE ELLES ?

Du point de vue des variables, on observe donc le **tx_acceptation** quasiment sur le premier axe et qui n'est pas corrélé à une autre variable en particulier. Sur le deuxième axe, on retrouve les variables **ips_median**, **tx_m_bach** et **tx_bach_gen** qui sont fortement corrélées entre elles. Proche de ces variables, mais moins fortement corrélées, le **tx_fut_bach** et le **niv_diversité** sont corrélés et se trouvent sur un axe haut-gauche bas-droite. Les formations qui ont le plus de candidats issus d'un milieu favorisé, ont aussi le plus de bacheliers ayant eu un bac général, une mention au bac et leur bac en 2023 et, de manière assez logique, le moins de diversité dans les profils de bac de leurs candidats. Le **tx_dec** et le **tx_pression**, quant à eux, se trouvent dans l'axe centre haut-droite : ainsi une formation qui attire un public favorisé scolairement et qui accepte les propositions sera une formation qui aura également des forts **tx_pression** et **tx_dec**. Corrélés négativement à ces deux variables se trouvent le **tx_inter** et le **tx_lille**, mais ces deux variables étant mal représentées par les deux dimensions de l'ACP, leur interprétation est limitée. Enfin, perpendiculaires à ces quatre variables, les variables **tx_fem** et **ips_sd** se positionnent sur un axe haut-gauche bas-centre-droite et sont corrélées négativement entre elles, en étant cependant elles aussi mal représentées sur les deux dimensions.

Le graphique fait apparaître des différences notables entre les formations selon leur catégorie d'appartenance. Ces catégories sont représentées par les ellipses de confiance, qui représentent la position où se situent approximativement en moyenne les différentes catégories contenant au moins 4 membres. Ces ellipses se caractérisent par leur surface (plus elle est grande plus les formations de la catégories sont dispersées) et leur excentricité (plus l'ellipse est «plate» plus les formations de la catégorie se distinguent entre elles sur un axe spécifique).

Pour ce qui est des formations non représentées par des ellipses, on trouve le **PASS**, dans le centre droit du graphique, se distinguant surtout par l'attraction d'un public plus favorisé, les deux **licences de Santé** avec un taux d'acceptation plus bas et attirant chacune un public plus ou moins favorisé et, à l'inverse, les **diplômes de santé** qui attirent un public un peu plus favorisé, qui accepte beaucoup plus souvent les propositions.

Les **BUT Prod.** et, de manière plus marquée, les **licences ST** se concentrent dans la partie inférieure droite du graphique : ces formations se distinguent ainsi des autres formations par un public plus favorisé scolairement et par un taux d'acceptation plus faible. Cette situation s'explique sans doute, en particulier pour les licences MPSCI, par le fait que les candidats à ces formations candidateraient plus dans des formations sélectives comme les classes préparatoires (CPGE), dont ils accepteraient les propositions d'admission plutôt que celles des formations de l'Université de Lille.

Les **licences DEG** et **STAPS** se situent plutôt dans le centre droit du graphique : elles attirent donc un public plus favorisé sans se distinguer particulièrement des autres catégories sur le taux d'acceptation. Ce qui caractérise cependant ces deux groupes, c'est la forte excentricité de leur ellipse selon un axe bas-gauche haut-droite, ce qui indique qu'au sein de ces catégories les formations se polarisent fortement entre celles qui attirent un public favorisé qui accepte plus les propositions d'admission et celles qui attirent un public moins favorisé, qui accepte moins les propositions, ce qui coïncide avec la valeur de **tx_dec**.

Les **licences SHS**, quant à elles, se retrouvent au centre du graphique : elles se distinguent donc très peu des autres catégories de formations sur les deux dimensions affichées.

Les **BUT Services** se trouvent dans le centre haut du graphique : les candidats dans ces formations ne sont pas plus ou moins favorisés que dans les autres catégories, mais ils acceptent plus souvent les propositions qui leurs sont faites.

Enfin, les **DEUST** et les **licences ALL**, situés dans le centre gauche du graphique, attirent un public plus défavorisé sans se différencier des autres catégories par leur taux d'acceptation.

Si l'on se penche sur les formations de manière plus précise, et notamment les formations situées aux extrémités du graphique, on peut observer la particularité des **licences option journalisme** qui se situent toutes dans l'extrémité haut-droite du tableau. Ces formations, conduites en partenariat avec l'ESJ de Lille, sont celles qui sont les plus attractives, accueillant un public beaucoup plus favorisé qui accepte beaucoup plus les propositions d'admission.

LES FORMATIONS SUR PARCOURSUP REGROUPÉES PAR TYPE DE DIPLÔME ET CHAMP DISCIPLINAIRE

Licence Arts, Lettres, Langues

- **Licence - Arts** : Arts plastiques et visuels, Études cinématographiques, Études en danse, Études théâtrales, Musique et musicologie
- **Licence - Humanités**
- **Licence - Langues étrangères appliquées**
- **Licence - Langues, littératures & civilisations étrangères et régionales** (dont option journalisme)
- **Licence - Lettres** (dont option journalisme) : Humanités et Sciences de l'Information, Lettres classiques, Lettres modernes

Licence Droit, Économie, Gestion

- **Licence - Administration économique et sociale** (dont option journalisme)
- **Licence - Droit** (dont option journalisme) : Droit (dont L.A.S.), Droit - Centre Universitaire de Cambrai, Droit - Entièrement en distanciel, Droit international et droits européens
- **Licence - Économie et gestion** (dont option journalisme) : International studies in economics and management, Sciences économiques et gestion d'entreprise, Économie, statistique, modélisation, Économie et management (dont L.A.S.)
- **Licence - Gestion** : Gestion, Management et gestion à l'international
- **Licence - Science politique** (dont option journalisme)

Licence Santé

- **Licence - Portail Sciences pour la santé** (dont L.A.S.)
- **Licence - Portail Sciences sanitaires et sociales** (dont L.A.S.)

Licence Sciences Humaines et Sociales

- **Double licence - Sociologie / Économie et gestion**
- **Licence - Études culturelles** : Culture et médias
- **Licence - Géographie et aménagement** (dont option journalisme)
- **Licence - Histoire** : Histoire (dont option journalisme), Histoire et géographie, Préparation aux concours d'entrée des I.E.P.
- **Licence - Histoire de l'art et archéologie** : Histoire de l'art et archéologie (dont option journalisme), Histoire de l'art et archéologie - Entièrement en distanciel
- **Licence - Information et communication** : Parcours Communication, Sciences de l'information et du document (dont L.A.S.)
- **Licence - Philosophie** : Philosophie, Philosophie - Sociologie
- **Licence - Psychologie** (dont L.A.S. et option journalisme)
- **Licence - Sciences de l'éducation**
- **Licence - Sciences du langage** : Langue des signes française, Linguistique générale et outillée
- **Licence - Sciences sociales** : Sciences économiques et sociales
- **Licence - Sociologie** : Sociologie-histoire, Sociologie, ethnologie et politiques sociales (dont option journalisme), Sociologie quantitative (dont L.A.S.)

Licence Sciences, Technologies

- **Licence - MIASHS** : Sciences cognitives, Mathématiques, économie, finances (dont L.A.S.)
- **Licence - Portail Mathématiques Physique Chimie Sciences de l'Ingénieur (MPCSI)** (dont L.A.S.) : Chimie L1 aménagée pour Bac Technologiques, Mathématiques Informatique, Mathématiques Informatique opt. Renforcé Recherche, MPCSI option bilingue, MPCSI opt. Renforcé Recherche
- **Licence - SVTE** : SVTE (dont L.A.S.), SVTE : L1 aménagée pour bacs technologiques
- **Licence - Sciences de la vie - Option bilingue**

Licence Sciences et Techniques des Activités Physiques et Sportives (STAPS)

- **Licence - STAPS** (dont L.A.S.)
- **Licence - STAPS L1 adaptée** (en 2 ans)
- **Licence - STAPS Parcours management du sport** - opt journalisme

BUT Production

- **BUT - Chimie** (dont apprentissage)
- **BUT - Génie biologique** : Diététique et nutrition, Biologie médicale et biotechnologie, Sciences de l'aliment et biotechnologie
- **BUT - Génie mécanique et productique**
- **BUT - Génie électrique et informatique industrielle**
- **BUT - Informatique**
- **BUT - Management de la Logistique et des Transports** (dont apprentissage)
- **BUT - Mesures physiques**
- **BUT - Science des données**

BUT Services

- **BUT - Carrières juridiques** (dont apprentissage)
- **BUT - Carrières sociales** : Animation sociale et socioculturelle, Éducation spécialisée, Villes et territoires durables
- **BUT - Gestion des entreprises et des administrations** (dont apprentissage)
- **BUT - Information communication** : Communication des organisations, Métiers du livre et du patrimoine
- **BUT - Techniques de commercialisation** (dont apprentissage)

DEUST

- **DEUST - Animation et gestion des activités physiques, sportives ou culturelles**
- **DEUST - Guide nature multilingue**
- **DEUST - Infrastructures numériques**
- **DEUST - Intervention Sociale**
- **DEUST - Métiers des bibliothèques et de la documentation**
- **DEUST - Santé environnement : Techniques de laboratoire**
- **DEUST - Technicien en environnement et déchets**
- **DEUST - Technicien en qualité et distribution des produits alimentaires**
- **DEUST - Technologies de l'organisation dans les professions de santé**

Autre formation de santé

- **Certificat de capacité d'Orthophoniste**
- **Certificat de capacité d'Orthoptiste**
- **D.E Audioprothésiste**

Parcours d'Accès Spécifique Santé

- **P.A.S.S.** : Chimie, Droit - enseignement à distance, Économie et management, Mathématiques, Philosophie, Physique, Physique-Chimie, Sciences de la vie, Sciences du médicament, STAPS, Sciences infirmières, Sciences sanitaires et sociales

Sigles et acronymes :

- ALL** : Arts, Lettres, Langues
- BUT** : Bachelor Universitaire de Technologie
- CAES** : Commission d'Accès à l'Enseignement Supérieur
- DEG** : Droit, Économie, Gestion
- DEUST** : Diplôme d'études universitaires scientifiques et techniques
- MEL** : Métropole Européenne de Lille
- PASS** : Parcours d'Accès Spécifique Santé
- SHS** : Sciences Humaines et Sociales
- ST** : Sciences, Technologies
- STAPS** : Sciences et Techniques des Activités Physiques et Sportives

Pour en savoir plus :

Les données détaillées pour chacune des formations sont accessibles en accès restreint via l'application *Tableau Software* de l'ENT. Pour plus de renseignements sur Parcoursup et l'orientation à l'Université de Lille, voir : <https://avouslesup.univ-lille.fr/>

Direction de la FTLV
Observatoire de la Direction des Formations
Campus Cité Scientifique - Bâtiment SUP 59650 Villeneuve d'Ascq

Conception - Réalisation : Antoine Tonus - avec la collaboration d'Amélie Macrez
Direction : Stéphane Bertolino

Conception graphique : Université de Lille
Impression : Imprimerie Université de Lille



<https://odif.univ-lille.fr>

