

Rapport

RETOUR SUR LA DEUXIÈME ANNÉE DE DOCTORAT
DES ENTRANTS EN DOCTORAT EN 2021-2022
À L'UNIVERSITÉ DE LILLE, À L'ÉCOLE CENTRALE
ET À L'INSTITUT MINES-TÉLÉCOM



OBSERVATOIRE DE LA DIRECTION DES FORMATIONS

UNIVERSITÉ DE LILLE

Retour sur la deuxième année de doctorat
des entrants en Doctorat en 2021-2022
à l'Université de Lille, à l'École Centrale de Lille
et à l'institut Mines-Télécom Nord Europe

Situation en 2023-2024

Déroulement de la deuxième année de doctorat

Formations doctorales

Table des matières

1	Présentation de l'étude - Rappel.....	7
1.1	Contexte et enjeux	7
1.2	Objectifs et temporalité	7
1.3	Population étudiée	8
1.4	Sources de données	9
2	Présentation de l'enquête.....	10
2.1	Thématiques.....	10
2.2	Recueil de données	10
2.3	Règles de présentation des données	10
3	Situation en décembre 2023 des entrants en doctorat en 2021-2022 à l'Université de Lille, à Centrale Lille ou à l'Institut Mines-Télécom	11
3.1	Réinscription en doctorat en 2023-2024.....	11
3.2	Situation et motivations des non-réinscrits en doctorat en 2023-2024	12
3.3	Éventualité d'abandon du doctorat	12
3.3.1	Abandon du doctorat envisagé depuis le début du doctorat	12
3.3.2	Commentaires sur les raisons qui pourraient conduire à l'abandon	13
4	Vécu de la situation de doctorant durant la deuxième année.....	16
5	Jugement sur le(s) financement(s) du doctorat	18
6	Activité salariée exercée durant la deuxième année de doctorat	19
7	Avancement de la thèse.....	19
7.1	Stade d'avancement de la thèse à la fin de la deuxième année de doctorat	19
7.2	Jugement sur l'avancée de la thèse à la fin de la deuxième année de doctorat	19
7.3	Niveau de stress généré par l'état d'avancement à la fin de la deuxième année de doctorat	21
7.4	Année de soutenance estimée en décembre 2023.....	23
8	Aspects de la thèse réalisés au cours de la deuxième année de doctorat.....	24
9	Conditions de réalisation du doctorat.....	27
9.1	Jugement global des conditions de réalisation du doctorat	27
9.2	Contributions et publications réalisées au cours de la deuxième année de doctorat.....	27
9.3	Encadrement par le directeur de thèse	30
9.3.1	Apports du directeur de thèse	30
9.3.2	Rencontres et utilité des rencontres avec le directeur de thèse	33
9.3.3	Commentaires sur la relation avec le directeur de thèse	34
9.4	Personnel et référent professionnel de l'École Doctorale	37
9.4.1	Rencontre avec un représentant de l'ED depuis le début du doctorat.....	37

9.4.2 Rencontre avec le référent insertion professionnelle.....	38
9.4.3 Commentaires sur l'École Doctorale de rattachement au terme de la deuxième année de doctorat.....	38
9.5 Le laboratoire	40
9.5.1 Sentiment d'intégration au laboratoire à l'issue de la deuxième année de doctorat	40
9.5.2 Jugements portés sur le laboratoire à l'issue de la deuxième année de doctorat	41
9.5.3 Commentaires sur le laboratoire à l'issue de la deuxième année de doctorat	43
9.6 L'ADUM	45
9.6.1 Jugement du module formations.....	45
9.6.2 Jugement du module Portfolio de compétences	46
9.6.3 Procédure de réinscription en doctorat.....	47
9.6.4 Commentaires sur l'ADUM à l'issue de la deuxième année de doctorat.....	48
9.7 Le Comité de Suivi Individuel (CSI)	51
9.7.1 CSI depuis le début de leur doctorat.....	51
9.7.2 Évolution récente de la fréquence des CSI.....	51
9.7.3 Commentaires sur le CSI à l'issue de la deuxième année de doctorat	52
10 Les formations suivies depuis le début du doctorat	55
10.1 État d'avancement des formations doctorales	55
10.1.1 Nombre de crédits de formation accumulés depuis le début du doctorat.....	55
10.1.2 État d'avancement de la formation doctorale	56
10.3 Les axes de formations doctorales suivies	57
10.4 Compétences développées au cours de la deuxième année de doctorat	58
10.4.1 Capacité développée à communiquer scientifiquement au cours de la deuxième année de doctorat.....	59
10.4.2 Capacité d'expertise scientifique développée au cours de la deuxième année de doctorat	60
10.4.3 Capacité à travailler en équipe développée au cours de la deuxième année de doctorat.....	61
10.4.4 Capacité à gérer un projet développée au cours de la deuxième année de doctorat.....	62
10.4.5 Connaissance du fonctionnement de la recherche académique développée au cours de la deuxième année de doctorat	63
10.4.6 Connaissance des entreprises développée au cours de la deuxième année de doctorat	64
10.4.7 Capacité de rechercher un emploi développée au cours de la deuxième année de doctorat	65
10.4.8 Autre(s) capacité(s) développée(s) au cours de la deuxième année de doctorat	66
10.5 Mobilité internationale au cours de la deuxième année de doctorat	66
10.6 Activités complémentaires réalisées au cours de la deuxième année de doctorat.....	66
10.7 Qualification aux fonctions de maître de conférences (du Conseil national des universités (CNU)) ..	67
11 Métiers envisagés après le doctorat	67
12 Situation personnelle générale	68

12.1 Impact du doctorat sur la vie familiale, sociale et la santé	68
12.2 Commentaires sur la situation personnelle	69
13 Conclusions et perspectives	72
14. Annexes	74
14.1 Effectifs des doctorants entrants en 2021-2022	74
14.2 Questionnaire	75
14.3 Taux de réponse à l'enquête	83

Convention d'écriture : pour faciliter la lecture du document, aucune forme d'écriture inclusive n'a été utilisée. Le lecteur, la lectrice comprendront qu'il faut lire, par exemple, « les doctorants » comme « les doctorants et doctorantes » ou « les directeurs de thèse » comme « les directeurs et directrices de thèse ».

On a choisi l'expression « école doctorale » plutôt qu'« école graduée » car c'est l'usage parmi les doctorants.

1 Présentation de l'étude - Rappel¹

1.1 Contexte et enjeux

Depuis de nombreuses années la plupart des États font du développement et de la recherche une des sources de leur croissance et de leur richesse future. Dans leur « bataille » face aux nations ateliers du monde en particulier, les plus-values espérées des concrétisations de la recherche par un État comme la France sont un des éléments majeurs qui doivent lui permettre de conserver son statut de « grande nation ».

En France, aux côtés des institutions de recherche publiques (CNRS, CEA, INSERM, etc.) et des entreprises massivement investies dans la Recherche et le Développement (Sanofi, Safran, Thales, Lesaffre, Anios, etc.), les laboratoires universitaires sont un maillon essentiel des activités de recherche, mais aussi et surtout le maillon presque unique de la formation des futurs chercheurs du secteur public comme des autres secteurs.

Pour les universités dans leur ensemble et pour l'une des plus importantes d'entre elles² en particulier, les éléments du puzzle qui constituent leur recherche sont un gage de crédibilité sinon de reconnaissance, tant nationale qu'internationale. Nombre de laboratoires, de chercheurs titulaires comme contractuels, mobilité des chercheurs, moyens financiers, nombre d'articles publiés et de brevets déposés sont une partie des indicateurs qui participent du positionnement des institutions dans un paysage national et international particulièrement concurrentiel.

Parmi l'ensemble des problématiques qui peuvent permettre de mieux comprendre le fonctionnement des différents rouages de la recherche au sein des universités françaises, celles axées sur les cursus doctoraux sont d'importance lorsqu'on sait le rôle que ces « étudiants » jouent dans la production de la recherche (la leur, comme celles de leurs laboratoires).

L'étude des cursus doctoraux nécessite de prendre en compte plusieurs spécificités importantes des populations de doctorants d'abord, de l'exercice particulier de la réalisation de la thèse ensuite, de l'organisation des formations et de leur articulation aux laboratoires évidemment, du processus spécifique de transition vers l'emploi enfin. Plusieurs de ces aspects nécessitent, pour être correctement pris en compte et éviter toute reconstruction mentale, un suivi régulier, que celui-ci soit basé sur une approche quantitative et/ou qualitative.

1.2 Objectifs et temporalité

Pourquoi décide-t-on de s'inscrire en doctorat ? Comment se déroulent les « recrutements » des doctorants et leur intégration au sein des laboratoires ? Quelles sont les caractéristiques du « métier » de doctorant ? Quels sont les facteurs de réussite au doctorat ? Et, finalement, comment se prépare et se passe la première insertion professionnelle postdoctorat ?

La description et l'analyse des cursus doctoraux seront également abordées du point de vue institutionnel, en questionnant le fonctionnement des laboratoires, mais aussi des autres institutions parties prenantes des études doctorales, à savoir les Écoles Doctorales et le Collège doctoral d'une part et les services des affaires doctorales et de la recherche d'autre part.

¹ La « présentation de l'étude » a juste subi une mise à jour relativement à celle des deux premiers rapports publiés dans le cadre du suivi des cursus doctoraux. Ces rapports (juillet 2022 et octobre 2023) sont disponibles sur le site de l'ODiF (<https://odif.univ-lille.fr/>).

² L'Université de Lille compte près de 80 000 étudiants périmètre EPE (Etablissement Public Expérimental) et 75 000 hors EPE, 64 unités de recherche, 4 Labex (laboratoires d'excellence), 9 Equipex (équipements d'excellence) et 7 Écoles Doctorales qui couvrent l'ensemble des champs disciplinaires.

Ces grands thèmes seront abordés au fur et à mesure du développement de l'étude au cours du suivi des cursus doctoraux entrepris par les entrants en doctorat.

Parce qu'elle ne vise pas à l'observation de l'exhaustivité des cursus, l'étude est programmée sur quatre années. Cependant, des compléments viendront enrichir les données statistiques relatives à la réussite au doctorat, ainsi qu'au devenir professionnel des doctorants du panel.

1.3 Population étudiée

La population étudiée est celle des entrants en doctorat en 2021-2022, soit les inscrits pour la première fois en doctorat à l'Université de Lille (ULille dans la suite du rapport), à l'École Centrale de Lille (ECL dans la suite du rapport) ou à l'Institut des Mines et Télécom Nord Europe (IMT dans la suite du rapport) qui n'ont jamais été inscrits en doctorat avant 2021-2022 en France ou à l'étranger.

Après corrections de l'extraction réalisée le 15 avril 2022 à partir du fichier de l'ADUM, la population des entrants compte 445 personnes.

La présentation des données sera faite selon l'École Doctorale de rattachement du doctorant. Sept Écoles Doctorales sont accessibles aux doctorants de l'ULille, de l'ECL ou de l'IMT :

- l'École Doctorale **SMRE** - Sciences de la Matière, du Rayonnement et de l'Environnement ; cette ED regroupe les doctorants des domaines disciplinaires de la chimie, de la physique, des sciences de la Terre et de l'Univers, et ceux de l'environnement et des biotechnologies alimentaires ;
- l'École Doctorale **ENGSYS** - Sciences de l'Ingénierie et des Systèmes ; cette ED rassemble les doctorants de génie électrique, de micro et nanotechnologies, d'acoustique et télécommunications, ainsi que de mécanique, génie civil, énergétique et matériaux ;
- l'École Doctorale **MADIS** - Mathématiques, sciences du numérique et de leurs interactions ; cette ED regroupe les doctorants de mathématiques pures et appliquées, d'informatique, d'automatique, de génie informatique et traitement du signal et des images.
- l'École Doctorale **BSL** - Biologie Santé de Lille ; cette ED accueille les doctorants de biologie, de médecine et de santé ;
- l'École Doctorale **SHS** - Sciences Humaines et Sociales ; cette ED fédère les doctorants des domaines de la philosophie, de la philologie, de la linguistique, des arts, ainsi que de la préhistoire, de l'archéologie, de l'histoire, de l'histoire de l'art, mais aussi de la psychologie comportementale et cognitive, de l'information et la communication et, de sciences de l'éducation ;
- l'École Doctorale **SJPG** - Sciences Juridiques, Politiques et de Gestion ; cette ED regroupe les doctorants en droit (public et privé), en histoire du droit, ainsi que ceux de science politique et sciences de gestion.
- l'École Doctorale **SESAM** - Sciences Économiques, Sociales, de l'Aménagement et du Management ; cette ED regroupe les doctorants des domaines des sciences économiques, de la sociologie et de l'anthropologie, ainsi que ceux de sciences de gestion, de géographie humaine et physique, d'aménagement, et des sciences et techniques des activités physiques et sportives.

Comme le montre le tableau ci-après, l'ED SMRE est celle qui accueille le plus d'entrants en doctorat en 2021-2022 à l'ULille, l'ECL ou l'IMT ; les ED des domaines disciplinaires « scientifiques » (SMRE, ENGSYS, MADIS et BSL) regroupent 66% des entrants en doctorat.

Tab.1 – Répartition des entrants en doctorat selon l'École Doctorale de rattachement³
 - entrants 2021-2022 à l'ULille, à l'ECL ou à l'IMT -

École Doctorale	Effectif 2021-2022	Pourcent	Effectif 2022-2023	Pourcentage des effectifs 2021-2022
SMRE	99	22%	95	96%
ENGSYS	63	14%	62	98%
MADIS	55	12%	54	98%
BSL	79	18%	79	100%
SHS	79	18%	76	96%
SJPG	38	9%	36	95%
SESAM	32	7%	31	97%
Total	445	100%	433	97%

Source : ODIF – ULille – Enquêtes 2023

1.4 Sources de données

Trois types de données principaux seront nécessaires à l'étude :

- Les données issues des fichiers institutionnels : du fichier APOGÉE⁴ de l'ULille d'une part et du fichier de l'ADUM⁵ d'autre part et surtout. Ce dernier permet la gestion des doctorants de leur demande d'inscription à leur soutenance et est également un outil d'information pour les doctorants (offres de mission et d'emploi, gestion du profil de compétences, etc.).
- Les données statistiques des enquêtes de l'ODiF, annuelles et ponctuelles. Annuelles pour mesurer l'avancement de la thèse, recueillir les données relatives à la « vie de doctorant », et constater l'évolution des projets (professionnels en particulier), ou ponctuelles pour traiter d'une problématique spécifique (abandon du doctorat par exemple), ou recueillir à un moment précis (pour éviter toute reconstruction à terme) des informations nécessaires au profilage des doctorants et à la richesse des traitements.
- Les données qualitatives issues des entretiens individuels réalisés auprès des doctorants et des jeunes docteurs de chacune des Écoles Doctorales.

Des entretiens individuels ont également été réalisés auprès des directeurs des ED, le directeur du Collège doctoral et seront réalisés avec la vice-présidente « Affaires doctorales », ainsi que la directrice du service des « Affaires doctorales ».

Des entretiens avec les directeurs de laboratoire auront lieu lors de la troisième année de doctorat (2024-2025).

Pour compléter et contextualiser l'information locale recueillie, des données issues du travail bibliographique seront également utilisées.

L'ensemble des opérations liées à l'étude ont été déclarées auprès du Délégué à la Protection des Données (DPO) de l'Université de Lille dans le cadre du respect du Règlement Général sur la Protection des Données ; tous les doctorants enquêtés ont reçu un document de synthèse relatif à l'utilisation de leurs données personnelles.

³ Cf. annexe 14.1 pour la distribution des entrants selon le doctorat préparé.

⁴ Application pour l'Organisation et la Gestion des Étudiants et des Enseignements. Plus d'informations sur : <https://www.amue.fr/>.

⁵ Accès Doctorat Unique et Mutualisé ; plus d'informations sur : <https://www.adum.fr/>.

2 Présentation de l'enquête

2.1 Thématiques

Après une première enquête principalement consacrée aux modalités d'inscription en doctorat, aux ressources financières disponibles, à l'encadrement de la thèse et au projet professionnel, une seconde enquête a été axée sur différents aspects du déroulement du doctorat : l'avancée de la thèse, les formations suivies, les missions réalisées, l'encadrement reçu, la vie au sein du laboratoire de rattachement. La troisième enquête reprend ces différents thèmes, ce qui permet une comparaison des situations à N+1 et N+2. L'essentiel de la trame du questionnaire a donc été réutilisé⁶.

2.2 Recueil de données

L'enquête a été lancée le 8 décembre 2023 et a été clôturée le 3 février 2024 sur l'application Lime Survey. Lors des deux dernières semaines, une relance téléphonique a également été réalisée.

13% des participants à l'enquête ont choisi de répondre à la version anglaise du questionnaire.

Sur 445 doctorants inscrits en doctorat en 2021-2022, lors de la 2^{ème} enquête (décembre 2022), 12 déclarent ne pas être réinscrits. Ces doctorants ne sont pas réinterrogés en décembre 2023 pour notre troisième enquête.

Parmi les 433 doctorants toujours inscrits, 72% ont répondu à l'enquête lancée en décembre 2023. Le taux de réponse des deux dernières enquêtes est très proche, grâce à l'effort fourni lors du recueil de données (et, en particulier, de sa phase de relance téléphonique).

Tab.2 – Taux de réponse aux trois enquêtes

	Enquête 1	Enquête 2	Enquête 3
Population enquêtée	445	445	433
Répondants	379	323	312
Taux de réponse	85%	73%	72%

Source : ODIF – ULille – Enquête 2023

2.3 Règles de présentation des données

Dans les tableaux, les pourcentages sont présentés « tels quels » lorsque l'effectif est d'au moins 30 répondants, ils sont présentés entre parenthèses quand l'effectif est inférieur à 29 répondants.

⁶ Le questionnaire utilisé est présenté dans l'annexe 12.2.

3 Situation en décembre 2023 des entrants en doctorat en 2021-2022 à l'Université de Lille, à Centrale Lille ou à l'Institut Mines-Télécom

3.1 Réinscription en doctorat en 2023-2024

94% des doctorants inscrits pour la première fois en doctorat en 2021-2022 à l'Université de Lille, à l'Institut Mines-Télécom Nord Europe ou à Centrale Lille sont toujours inscrits en doctorat en décembre 2023 (année universitaire 2023-2024).

Tab.3. Réinscription en doctorat en 2023-2024 selon l'École Doctorale
(Entrants en doctorat en 2021-2022 à l'ULille, à l'ECL ou à l'IMT)

École Doctorale	Taux de réinscription 2023/2024	Taux d'abandon en 2022/2023 (enquête déc 2022)	Taux d'abandon en 2023/2024 (enquête déc 2023)	Taux d'obtention du doctorat en 2023	Total
SMRE	90%	6%	4%	-	100%
ENGSYS	98%	2%	-	-	100%
MADIS	96%	2%	2%	-	100%
BSL	96%	-	2%	2%	100%
S/ensemble	94%	3%	2%	1%	100%
SHS	93%	5%	2%	-	100%
SJPG	(88%)	(8%)	(4%)	(-)	(100%)
SESAM	(96%)	(4%)	(-)	(-)	(100%)
S/Ensemble	93%	5%	2%	-	100%
Ensemble	94%	4%	2%	0%	100%

Source : ODIF – ULille – Enquête 2023

Rappel : les pourcentages sont présentés entre parenthèses lorsque l'effectif est inférieur à 29 répondants.

Les différences de taux de réinscription selon l'école doctorale de rattachement sont minimales. De même, les différences selon le sexe, la nationalité, et l'établissement de rattachement sont quasi nulles.

En revanche, le fait d'être ou non financé pour réaliser son doctorat a un impact sur le taux de réinscription. En effet, le taux de réinscription est de 95% pour les doctorants financés, contre 87% pour ceux non financés.

Tab.4. Réinscription en doctorat en 2023-2024 selon le financement institutionnel du doctorat (établi en 2021-2022)
(Entrants en doctorat en 2021-2022 à l'ULille, à l'ECL ou à l'IMT)

Financement du doctorat	Taux de réinscription 2023/2024	Taux d'abandon en 2022/2023 (enquête déc 2022)	Taux d'abandon en 2023/2024 (enquête déc 2023)	Taux d'obtention du doctorat en 2023	Total
Doctorants financés	95%	3%	2%	-	100%
Doctorants non financés	88%	5%	5%	2%	100%
Ensemble	94%	4%	2%	0%	100%

Source : ODIF – ULille – Enquête 2023

3.2 Situation et motivations des non-réinscrits en doctorat en 2023-2024

Sur les 312 doctorants ayant répondu à l'enquête, seuls 8 doctorants ne se réinscrivent pas en 2023-2024. Parmi eux, 7 ont décidé d'arrêter le doctorat, tandis qu'un a déjà soutenu sa thèse.

Parmi les 7 doctorants qui ont interrompu leur doctorat en 2023-2024, 4 occupent un emploi, 1 est à la recherche d'un emploi, les 2 derniers n'ont pas précisé leur situation. Le docteur ayant soutenu sa thèse est en « emploi post-doc ».

1 des non-réinscrits a pris la décision de ne pas se réinscrire au cours de la première année de doctorat, 2 à la fin de la première année et 2 au cours de la deuxième année. Les 2 derniers n'ont pas répondu à la question.

Parmi les non-réinscrits, 2 déclarent avoir abandonné leur doctorat en raison de difficultés académiques, 1 suite à des difficultés relationnelles avec un(des) encadrant(s), 1 mentionne une interruption provisoire du doctorat suite à l'arrivée d'un enfant dans la famille. Un autre déclare ne jamais avoir commencé sa thèse en raison de son emploi de praticien clinique qui ne lui laisse pas le temps. Les 2 autres n'ont pas répondu à la question.

3.3 Éventualité d'abandon du doctorat

3.3.1 Abandon du doctorat envisagé depuis le début du doctorat

Lors de l'enquête menée en décembre 2023, 45% des doctorants déclarent avoir envisagé d'abandonner leur thèse, dont 14% de manière sérieuse. Ce taux représente une augmentation importante par rapport à celui de 30 % observé un an auparavant (enquête de décembre 2022). Ces taux varient considérablement d'une école doctorale à l'autre : chez les doctorants de l'ED MADIS, 26% ont envisagé d'abandonner leur thèse, contre 57% chez ceux de l'ED SMRE.

Tab.5. Abandon du doctorant envisagé ou non depuis le début du doctorat selon l'École Doctorale (Entrants en doctorat en 2021-2022 à l'ULille, à l'ECL ou à l'IMT)

École Doctorale	Jamais envisagé	Envisagé mais pas sérieusement	Envisagé sérieusement	Total
SMRE	43%	42%	15%	100%
ENGSYS	67%	22%	11%	100%
MADIS	74%	21%	5%	100%
BSL	50%	31%	19%	100%
S/ensemble	56%	31%	13%	100%
SHS	56%	33%	11%	100%
SJPG	(57%)	(39%)	(4%)	(100%)
SESAM	(37%)	(26%)	(37%)	(100%)
S/Ensemble	51%	33%	16%	100%
Ensemble	55%	31%	14%	100%

Source : ODIF – ULille – Enquête 2023

Les femmes envisagent davantage d'abandonner leur doctorat que les hommes (53% contre 38%). En revanche, aucune différence significative n'a été observée en fonction de la nationalité ou du statut de financement institutionnel.

3.3.2 Commentaires sur les raisons qui pourraient conduire à l'abandon

Doctorants de l'École Doctorale : SMRE (tous avec financement)

Un mauvais encadrement

Stress/ Dépression/Santé

Lourdeurs administratives

Manque de perspective professionnelle après le doctorat

Charge de travail

Relations humaines / Ambiance

Retard dans l'avancement de la thèse

La charge mentale

Maternité

Doctorants de l'École Doctorale : ENGSYS (tous avec financement)

Lourdeurs administratives

Encadrement de la thèse

Conflit entre le labo et mon entreprise

The reason for this is the laboratory environment in general and the lack of cooperation

Manque de perspective pro post doctorat

Problèmes financiers

Problèmes personnels

Retard dans l'avancement de la thèse

Doctorants de l'École Doctorale : MADIS (tous avec financement)

Quelques échecs m'ont fait perdre confiance, et je pense que je dois apprendre à les comprendre et à les assimiler pour aller de l'avant

Relations humaines/Ambiance

Encadrement de la thèse

Retard dans l'avancement de la thèse

Stress/ Dépression/Santé

Manque de perspective pro post doctorat

Doctorants de l'École Doctorale : BSL

Doctorants avec financement(s)

Absence d'avancement, sentiment de pas être dans les temps, remise en question de l'intérêt du projet

Stress/ Dépression/Santé

Encadrement de la thèse

Retard dans l'avancement de la thèse

Ambiance au sein des laboratoires, tâches annexes et connexes chronophages, manque de reconnaissance, salaire bas

Relations humaines/Ambiance

Surtout en première année car le projet n'avancait pas, j'étais perdu dans la thématique et la gestion du projet n'était pas optimale + mauvaise entente avec une autre étudiante

Charge de travail

Doctorants sans financement

Conciliation doctorat - activité salarié

Retard dans l'avancement de la thèse

Charge de travail

Monde de la Recherche/Concurrence

Doctorants de l'École Doctorale : SHS

Doctorants avec financement(s)

Stress / Dépression, pression permanente, incertitude quant au respect du calendrier et aux solutions financières si nécessité de réaliser une 4e année, manque de visibilité sur la fin de thèse

Manque de perspective pro post doctorat

Retard dans l'avancement de la thèse

Le milieu universitaire est très compétitif et ce peut être assez décourageant.

Charge de travail

Sentiment de ne pas être vraiment intégré au sein du laboratoire

Doctorants sans financement

Lourdeurs administratives

Encadrement de la thèse

Manque de temps à consacrer pour mes recherches étant donné que je mène mon doctorat à temps partiel.

La difficulté de tenir les délais. Le manque de reconnaissance de notre statut en tant que doctorant. La difficulté à concilier un emploi à côté, en raison de mon non-financement

Problèmes personnels

Problèmes financiers/Financements

Charge de travail

Retard dans l'avancement de la thèse

Stress/ Dépression/Santé

Manque de cohésion avec les collègues doctorants

Doctorants de l'École Doctorale : SJPG

Doctorants avec financement(s)

Stress/ Dépression, perspective de l'après contrat doctoral

Encadrement de la thèse

Doctorants sans financement

Encadrement de la thèse

Difficulté à concilier vie privée, vie professionnelle et études

Retard dans l'avancement de la thèse

Stress/ Dépression/Santé

Doctorants de l'École Doctorale : SESAM

Doctorants avec financement(s)

Changement de projet professionnel

No one can help me, I do not know how to get my diploma. My supervisor does not the requirements for graduation.

Stress/ Dépression/Santé

Problèmes personnels

Fatigue chronique et insomnies, sentiment d'imposture, peur de l'échec, la solitude, la fin de thèse en conditions précaires (finir avec l'allocation chômage, ou bien à temps partiel...)

Charge de travail

Vie familiale

Manque de perspective pro post doctorat

Doctorants sans financement

Conciliation Doctorat - activité salarié

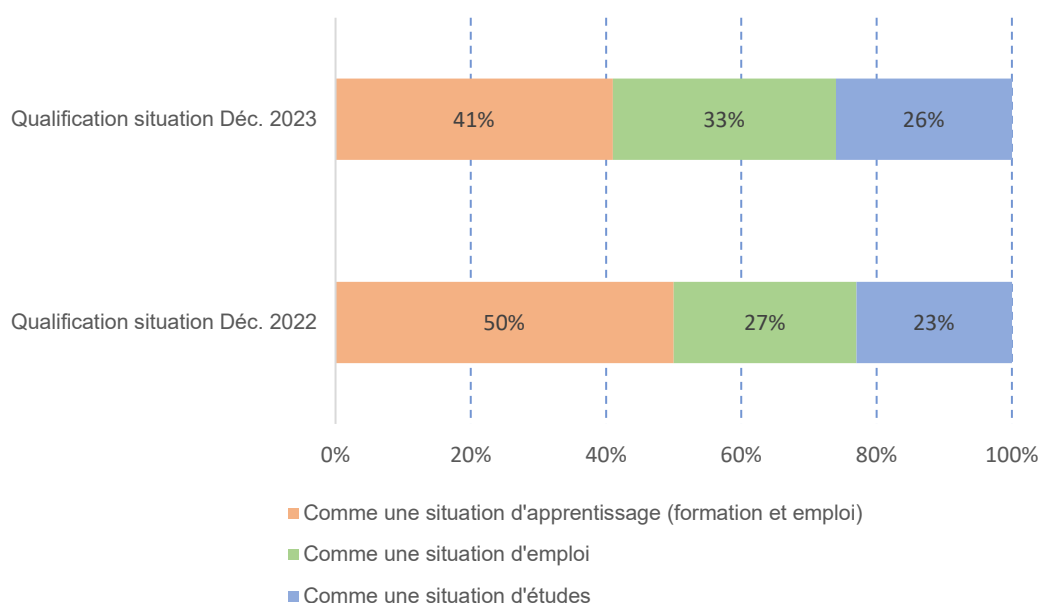
Vie familiale

Problèmes personnels

4 Vécu de la situation de doctorant durant la deuxième année

41% des doctorants qualifient leur situation comme étant une situation d'apprentissage, 33% comme une situation d'emploi et 26% comme une situation d'études. Ces taux ont légèrement évolué par rapport à la précédente interrogation : en effet, les doctorants sont plus nombreux à voir leur situation comme une situation d'emploi (33% contre 27% en fin de 1^{ère} année).

Graphique 1 Qualification de la situation de doctorant durant la deuxième année
(Entrants en doctorat en 2021-2022 à l'ULille, à l'ECL ou à l'IMT)



Source : ODIF – ULille – Enquête 2023

La situation est vécue différemment selon les écoles doctorales de rattachement : les doctorants des ED SHS, SJPG, SESAM se répartissent de manière équilibrée entre les trois situations, tandis que les doctorants des ED SMRE, ENGSYS, MADIS et BSL qualifient majoritairement leur deuxième année de doctorat comme une situation d'apprentissage (46%).

Tab.6. Qualification de la situation de doctorant durant la deuxième année selon l'École Doctorale
(Entrants en doctorat en 2021-2022 à l'ULille, à l'ECL ou à l'IMT)

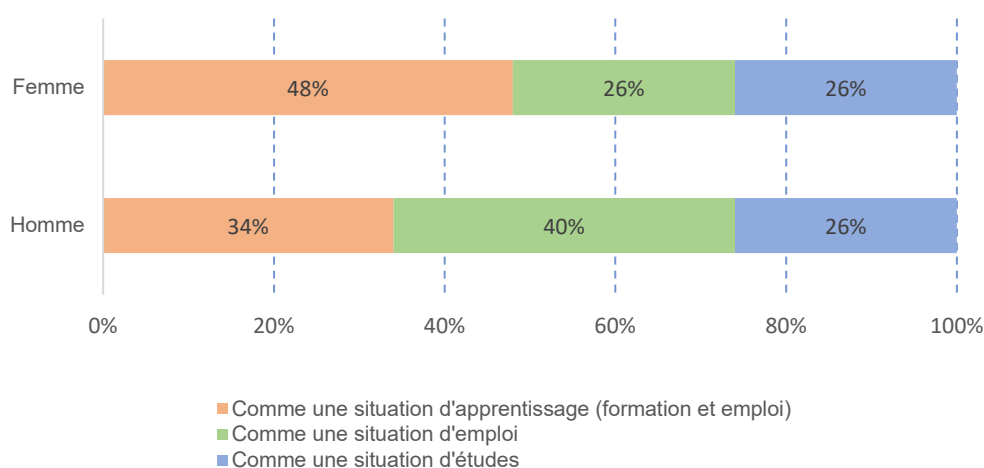
École Doctorale	Comme une situation d'apprentissage	Comme une situation d'emploi	Comme une situation d'études	Total
SMRE	51%	29%	20%	100%
ENGSYS	41%	31%	28%	100%
MADIS	43%	29%	28%	100%
BSL	45%	38%	17%	100%
S/ensemble	46%	32%	22%	100%
SHS	35%	33%	32%	100%
SJPG	(22%)	(35%)	(43%)	(100%)
SESAM	(26%)	(44%)	(30%)	(100%)
S/Ensemble	30%	36%	34%	100%
Ensemble	41%	33%	26%	100%

Source : ODIF – ULille – Enquête 2023

Différentes caractéristiques influencent la manière dont la deuxième année de doctorat est perçue :

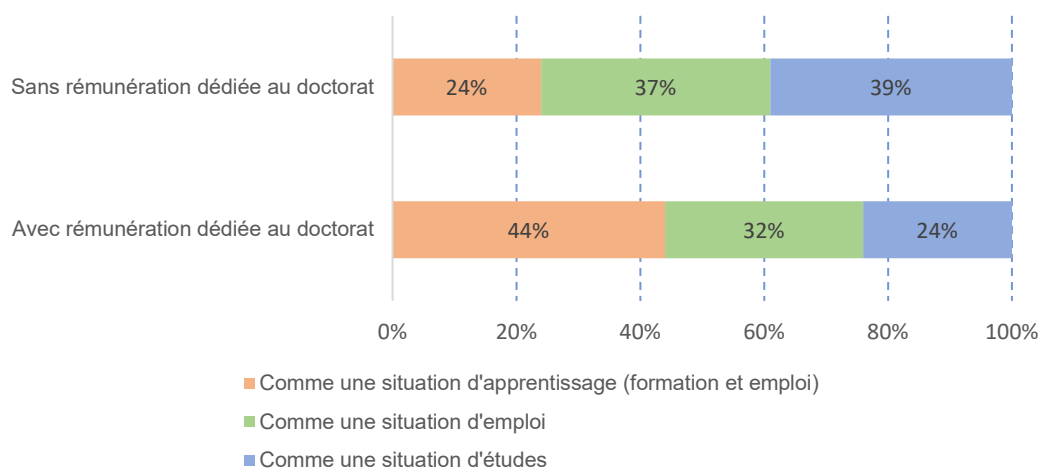
- Les femmes qualifient davantage leur deuxième année de doctorat comme une situation d'apprentissage (48% contre 41% pour les hommes), alors qu'une plus grande proportion d'hommes considère le doctorat comme une situation d'emploi (40% contre 26%).
- Le fait d'être financé ou non joue également sur la qualification de la situation de doctorant en deuxième année : 44% des doctorants financés qualifient leur situation d'apprentissage alors que parmi les doctorants non financés, 39% la qualifient de situation d'études et 37% de situation d'emploi.
- Des différences se dégagent également entre les doctorants français et les doctorants étrangers : environ 40% des doctorants français voient leur situation comme un apprentissage, tandis qu'une proportion similaire la considère comme une situation d'emploi. Dans des proportions équivalentes, les diplômés étrangers qualifient leur deuxième année soit de situation d'études, soit de situation d'apprentissage.

Graphique 2. Qualification de la situation de doctorant durant la deuxième année selon le sexe
(Entrants en doctorat en 2021-2022 à l'ULille, à l'ECL ou à l'IMT)



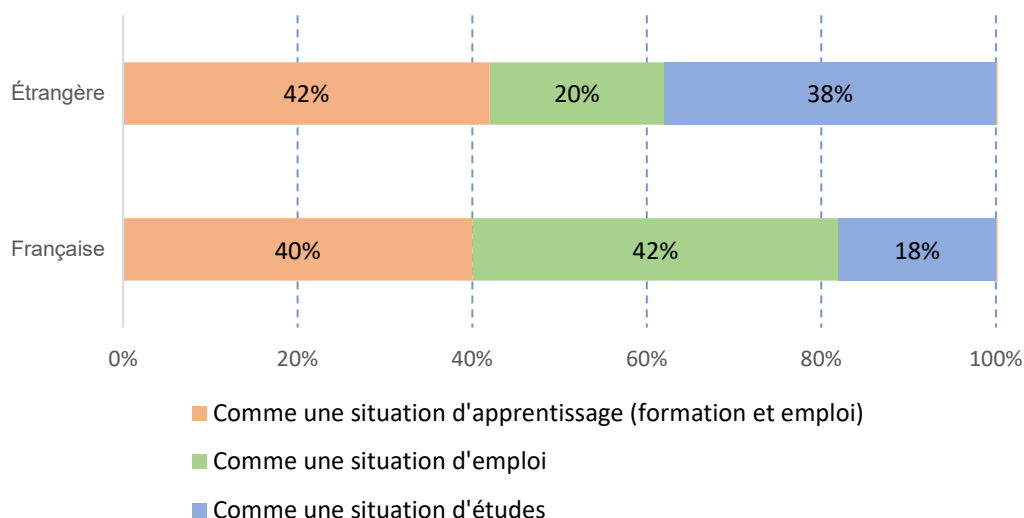
Source : ODIF – ULille – Enquête 2023

Graphique 3. Qualification de la situation de doctorant durant la deuxième année selon le financement du doctorat
(Entrants en doctorat en 2021-2022 à l'ULille, à l'ECL ou à l'IMT)



Source : ODIF – ULille – Enquête 2023

Graphique 4. Qualification de la situation de doctorant durant la deuxième année selon la nationalité
(Entrants en doctorat en 2021-2022 à l'ULille, à l'ECL ou à l'IMT)



Source : ODIF – ULille – Enquête 2023

5 Jugement sur le(s) financement(s) du doctorat

Parmi les doctorants 2021-2022 bénéficiant d'un financement institutionnel, 79% jugent, en 2023, que ce financement est « suffisant » ou « très suffisant », ce taux est similaire à celui observé lors de l'interrogation en décembre 2023. Les doctorants de ENGSYS et de MADIS sont un peu plus satisfaits de leur financement (respectivement 82% et 85%).

Tab.7. Jugement porté sur le(s) financement(s) institutionnel(s) reçu(s) selon l'École Doctorale
(Entrants en doctorat en 2021-2022 à l'ULille, à l'ECL ou à l'IMT
bénéficiant d'au moins un financement institutionnel en 2021-2022)

École Doctorale	Très suffisant(s)	Suffisant(s)	Insuffisant(s)	Très insuffisant(s)	Total
SMRE	14%	62%	18%	6%	100%
ENGSYS	21%	61%	13%	5%	100%
MADIS	20%	65%	13%	2%	100%
BSL	18%	60%	20%	2%	100%
S/ensemble	18%	62%	16%	4%	100%
SHS	7%	72%	21%	-	100%
SJPG	(20%)	(50%)	(30%)	(-)	(100%)
SESAM	(19%)	(62%)	(19%)	(-)	(100%)
S/Ensemble	13%	65%	22%	-	100%
Ensemble	17%	62%	18%	3%	100%

Source : ODIF – ULille – Enquête 2023

Aucune différence significative n'est constatée selon le sexe et la nationalité.

6 Activité salariée exercée durant la deuxième année de doctorat

69% des doctorants n'ont exercé aucune activité durant leur deuxième année de doctorat, 18% ont exercé une activité durant (presque) toute l'année, 6% durant la moitié de l'année, et 7% durant moins de la moitié de l'année.

La durée médiane de travail hebdomadaire est de 35H pour les doctorants ayant déclaré travailler durant toute l'année (ou presque), elle est de 15H pour ceux n'ayant travaillé qu'une partie de l'année.

Parmi les doctorants ayant une activité salariée en 2023, 63% considèrent que cette activité ralentit (fortement) leur thèse.

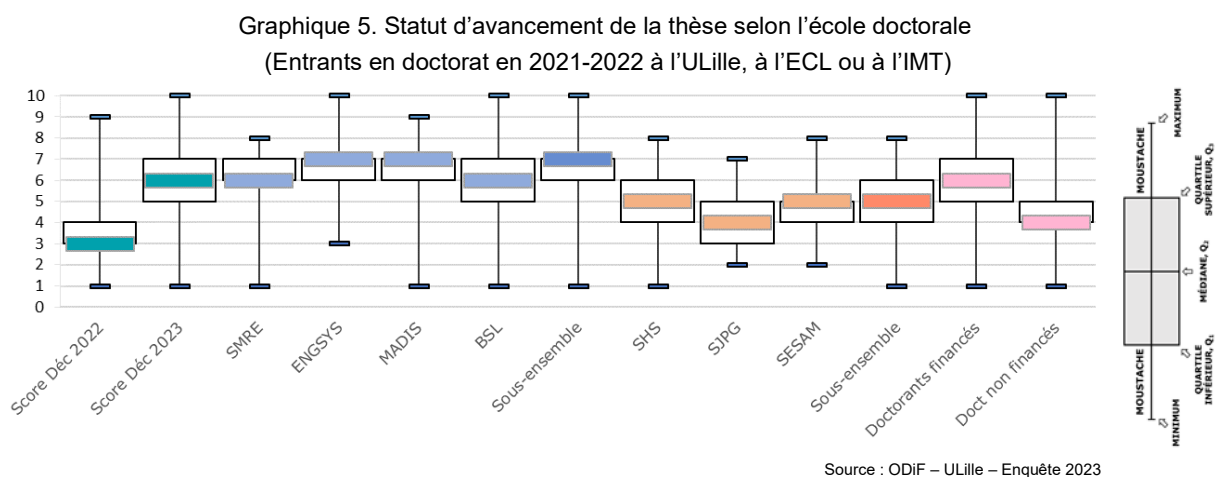
7 Avancement de la thèse

7.1 Stade d'avancement de la thèse à la fin de la deuxième année de doctorat

N.B. : Pour évaluer l'état d'avancement de la thèse, nous avons demandé aux doctorants de situer cet état sur une échelle allant de 1 : thèse non commencée à 10 : thèse terminée.

En décembre 2023, le score médian attribué à l'avancement de la thèse est de 6, il était de 3 un an auparavant. Ce score est nettement plus élevé pour le sous-ensemble des ED BSL, ENGSYS, MADIS : 7 contre 5 pour le sous-ensemble des ED SHS, SJPG et SESAM.

L'état d'avancée médian de la thèse pour les doctorants qui bénéficient d'au moins un financement institutionnel pour réaliser le doctorat est de 6, alors qu'il est de 4 pour ceux qui ne bénéficient d'aucun financement institutionnel.



Aide à la lecture : en décembre 2023, les doctorants donnent un score médian de 6 à l'avancement de leur thèse. Un quart des doctorants donne un score inférieur à 5, tandis qu'un autre quart donne un score supérieur à 7. Le score minimal est de 1, le score maximal de 10.

7.2 Jugement sur l'avancée de la thèse à la fin de la deuxième année de doctorat

En décembre 2023, 54% des doctorants estiment être « dans les temps » par rapport à leur programme de thèse initial, 39% considèrent être « en retard », voire « très en retard ». Seule une minorité (7%) estime être « en avance » ou « très en avance ».

Par rapport à l'année précédente, l'évolution est plutôt négative puisqu'ils étaient plus nombreux à se considérer « dans les temps » (59%) et moins nombreux « en retard » (36%).

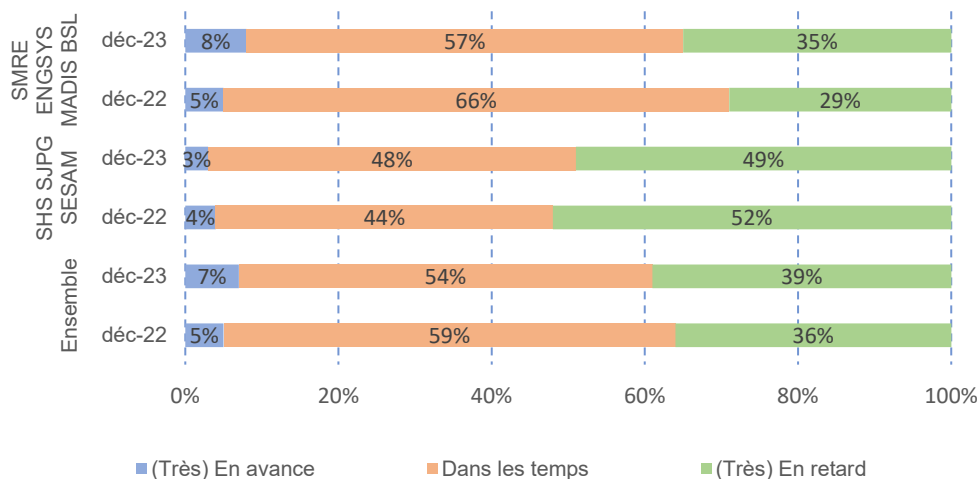
Des différences de jugement existent entre les doctorants des ED SMRE, ENGSYS, MADIS et BSL et ceux des ED SHS, SJPG et SESAM, même si ces différences sont plus faibles qu'un an auparavant : 57% des premiers se déclarent « dans les temps », 35% « en retard » ; tandis que près de la moitié des seconds se déclarent « dans les temps » et près de la moitié « en retard ».

Tab.8. Jugement sur l'état d'avancement du doctorat selon l'École Doctorale
(Entrants en doctorat en 2021-2022 à l'ULille, à l'ECL ou à l'IMT)

École Doctorale	(Très) En avance	Dans les temps	(Très) En retard	Total
SMRE	6%	64%	30%	100%
ENGSYS	13%	58%	29%	100%
MADIS	19%	54%	27%	100%
BSL	-	51%	49%	100%
S/ensemble	8%	57%	35%	100%
SHS	2%	50%	48%	100%
SJPG	(9%)	(52%)	(39%)	(100%)
SESAM	(0%)	(42%)	(58%)	(100%)
S/Ensemble	3%	48%	49%	100%
Ensemble	7%	54%	39%	100%

Source : ODIF – ULille – Enquête 2023

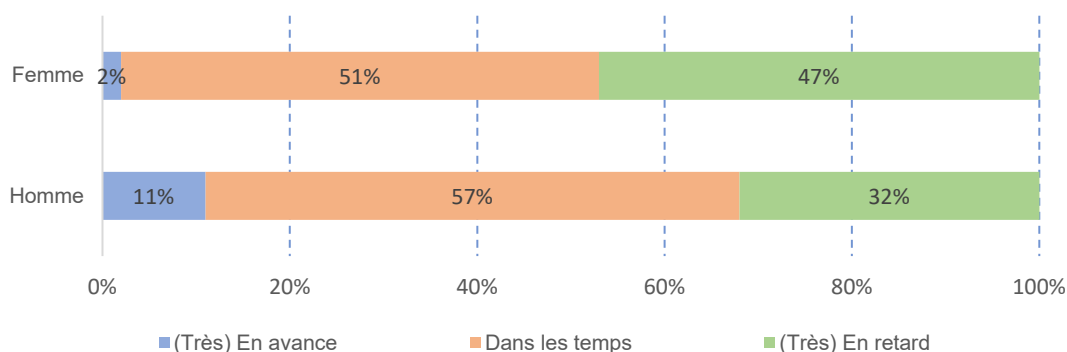
Graphique 6. Jugement sur l'état d'avancement du doctorat selon le sous-groupe de l'École Doctorale et l'année d'interrogation
(Entrants en doctorat en 2021-2022 à l'ULille, à l'ECL ou à l'IMT)



Source : ODIF – ULille – Enquête 2023

Près de la moitié des femmes déclarent être « en retard » ou « très en retard » sur le programme initialement prévu, alors que cela représente à peine un tiers des hommes. 11% de ces derniers se considèrent même être « en avance » (contre 2% des femmes).

Graphique 7. Jugement sur l'état d'avancement du doctorat selon le sexe
(Entrants en doctorat en 2021-2022 à l'ULille, à l'ECL ou à l'IMT)



Source : ODIF – ULille – Enquête 2023

Contrairement à ce que l'on aurait pu attendre et ce que l'on avait pu constater lors de l'interrogation de décembre 2022, le jugement sur l'état d'avancement de la thèse n'est pas lié significativement au fait de bénéficier ou non d'un financement institutionnel, il n'est pas lié non plus au fait d'exercer une activité salariée non liée à la thèse durant l'année.

7.3 Niveau de stress généré par l'état d'avancement à la fin de la deuxième année de doctorat

En décembre 2023, 86% des doctorants se déclarent stressés par l'avancement de leur thèse que ce soit « un peu » ou « beaucoup ». La proportion de ceux qui se disent « très » stressés a légèrement augmenté par rapport à l'enquête de décembre 2022, passant de 29% à 35%.

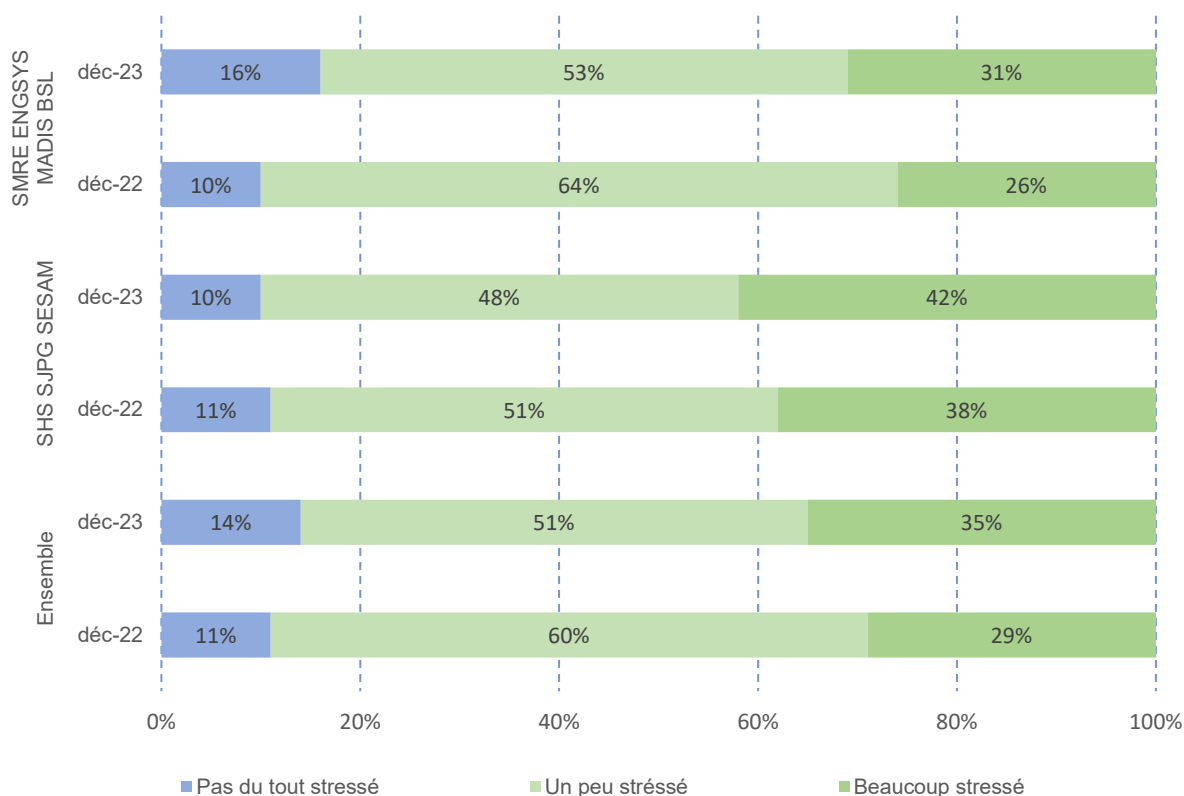
La proportion de doctorants des ED SHS, SJPG et SESAM qui affichent un niveau de stress élevé est supérieure de 11 points à celui de leurs homologues des écoles doctorales ED SMRE, ENGSYS, MADIS et BSL, en revanche, la proportion de doctorants « pas du tout » stressés est moins importante pour les premiers (10% contre 16%).

Tab.9. Niveau de stress engendré par l'état d'avancement du doctorat selon l'École Doctorale
(Entrants en doctorat en 2021-2022 à l'ULille, à l'ECL ou à l'IMT)

École Doctorale	Pas du tout stressé	Un peu stressé	Beaucoup stressé	Total
SMRE	6 %	68%	26%	100%
ENGSYS	26%	58%	16%	100%
MADIS	29%	44%	27%	100%
BSL	12%	38%	50%	100%
S/ensemble	16%	53%	31%	100%
SHS	13%	44%	43%	100%
SJPG	(9%)	(56%)	(35%)	(100%)
SESAM	(4%)	(50%)	(46%)	(100%)
S/Ensemble	10%	48%	42%	100%
Ensemble	14%	51%	35%	100%

Source : ODIF – ULille – Enquête 2023

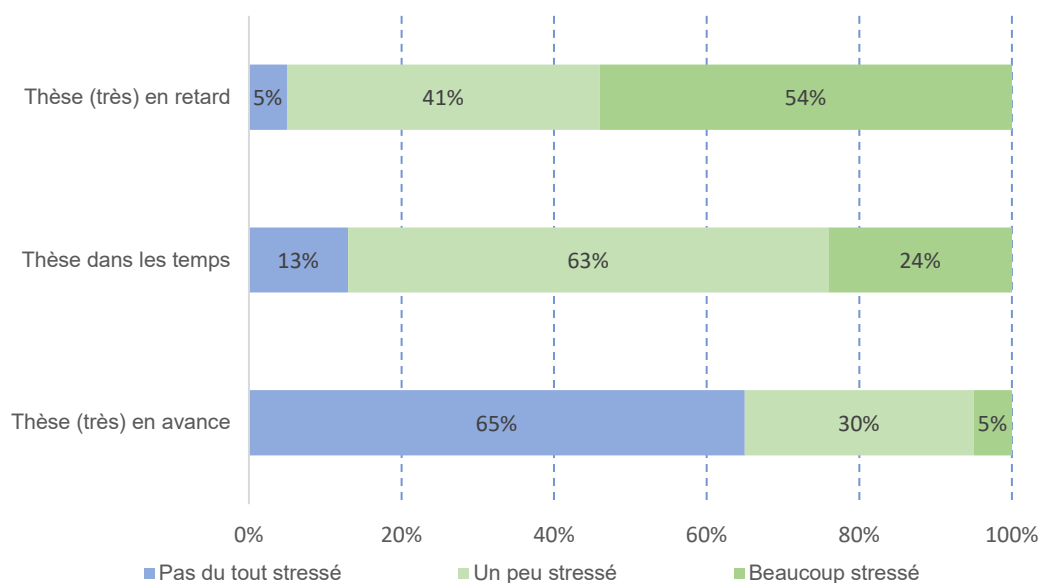
Graphique 8. Niveau de stress selon le sous-groupe de l'École Doctorale
(Entrants en doctorat en 2021-2022 à l'ULille, à l'ECL ou à l'IMT)



Source : ODIF – ULille – Enquête 2023

Logiquement le stress ressenti par les doctorants est lié à l'état d'avancement de la thèse : deux tiers des diplômés en avance sur leur thèse ne sont « pas du tout » stressés, alors que plus de la moitié des doctorants en retard se déclare « beaucoup » stressés.

Graphique 9. Niveau de stress selon le jugement porté sur l'état d'avancement du doctorat
en fin de deuxième année de doctorat
(Entrants en doctorat en 2021-2022 à l'ULille, à l'ECL ou à l'IMT)



Source : ODIF – ULille – Enquête 2023

7.4 Année de soutenance estimée en décembre 2023

En décembre 2023 (début de la troisième année de doctorat), la majorité des doctorants envisage de soutenir la thèse entre avril et décembre 2024.

Comme vu précédemment, les doctorants des ED SHS, SJPG et SESAM sont près de la moitié à être « en retard » sur le programme initialement prévu, ainsi ils sont 19% à prévoir leur soutenance entre avril et décembre 2024, ce taux est bien plus faible que chez leurs doctorants des ED SMRE, ENGSYS, MADIS et BSL (78%). 55% des doctorants des ED SHS, SJPG et SESAM pensent soutenir en 2025 et 23% en 2026 ou après.

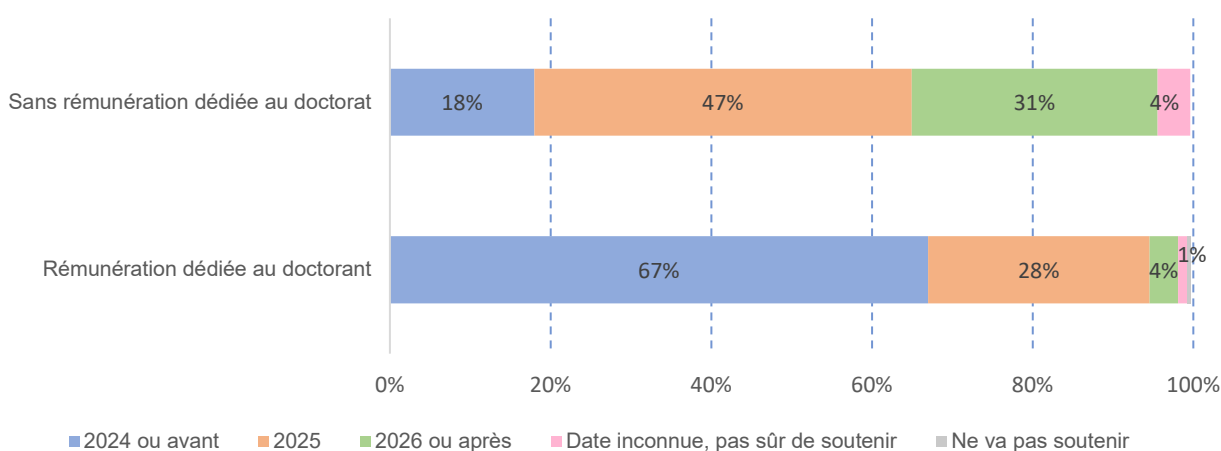
Tab.10. Année de soutenance prévue selon l'École Doctorale
(Entrants en doctorat en 2021-2022 à l'ULille, à l'ECL ou à l'IMT)

École Doctorale	Avant avril 2024	Entre avril et décembre 2024	2025	2026 ou après	Date inconnue, pas sûr de soutenir	Ne va pas soutenir	Total
SMRE	-	75%	25%	-	-	-	100%
ENGSYS	5%	79%	13%	-	-	3%	100%
MADIS	2%	86%	10%	-	2%	-	100%
BSL	-	73%	23%	2%	2%	-	100%
S/ensemble	1%	78%	18%	1%	1%	1%	100%
SHS	-	17%	62%	19%	2%	-	100%
SJPG	(-)	(35%)	(26%)	(35%)	(4%)	(-)	(100%)
SESAM	(-)	(8%)	(67%)	(21%)	(4%)	(-)	(100%)
S/Ensemble	-	19%	55%	23%	3%	-	100%
Ensemble	1%	58%	31%	8%	2%	0%	100%

Source : ODIF – ULille – Enquête 2023

67% des doctorants qui bénéficient d'un financement institutionnel de leur doctorat, pensent soutenir en 2024 (ou avant). Cela n'est le cas que de 18% des doctorants sans financement institutionnel. Près de la moitié de ces derniers envisagent de soutenir en 2025

Graphique 10. Année de soutenance estimée selon le financement institutionnel
(Entrants en doctorat en 2021-2022 à l'ULille, à l'ECL ou à l'IMT)

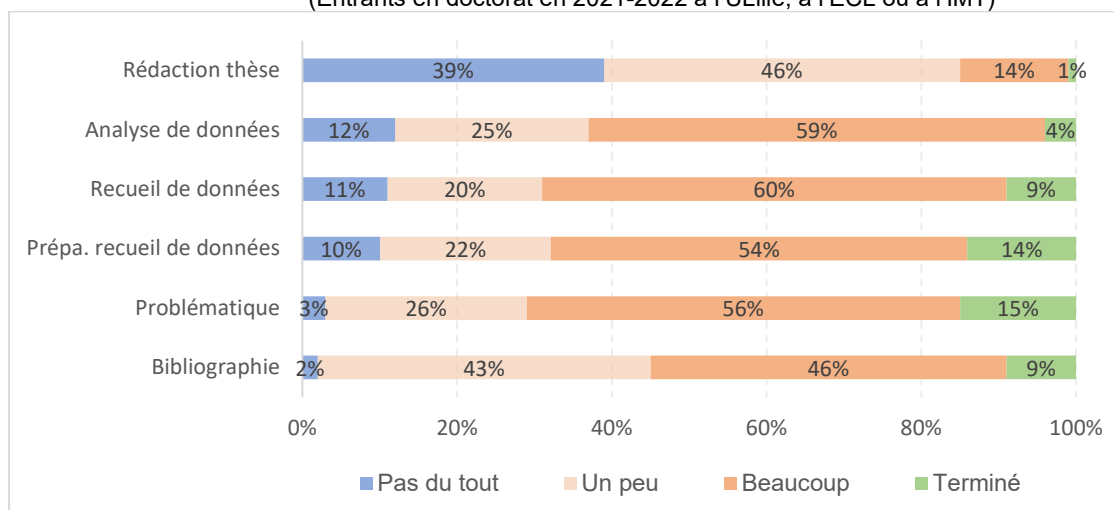


8 Aspects de la thèse réalisés au cours de la deuxième année de doctorat

Au cours de la première année, les doctorants avaient beaucoup travaillé à l'élaboration de leur bibliographie, ainsi qu'à la définition de leur problématique et de leur méthodologie. Pendant la deuxième année, si les doctorants approfondissent la définition de leur problématique, une majorité d'entre eux travaille à la préparation et au recueil de données, ainsi qu'à leur analyse.

Une petite moitié d'entre eux a commencé à travailler « un peu » sur la rédaction de leur thèse tandis que 14% y ont « beaucoup » travaillé.

Graphique 11. Aspects de la thèse réalisés durant la deuxième année de doctorat (Entrants en doctorat en 2021-2022 à l'ULille, à l'ECL ou à l'IMT)

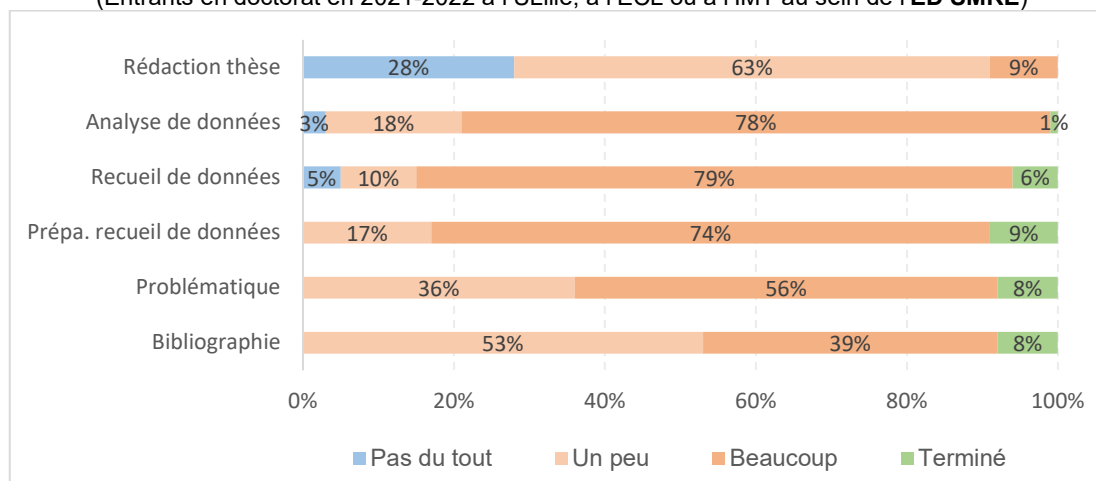


Source : ODIF – ULille – Enquête 2023

Parmi les doctorants des ED SMRE, ENGSYS MADIS et BSL, on remarque que ceux de ENGSYS et MADIS se distinguent par l'avancement de leur thèse : en effet, respectivement 23% et 19% ont déjà terminé leur problématique. Ils sont également plus nombreux à avoir terminé leur bibliographie (16% et 10%).

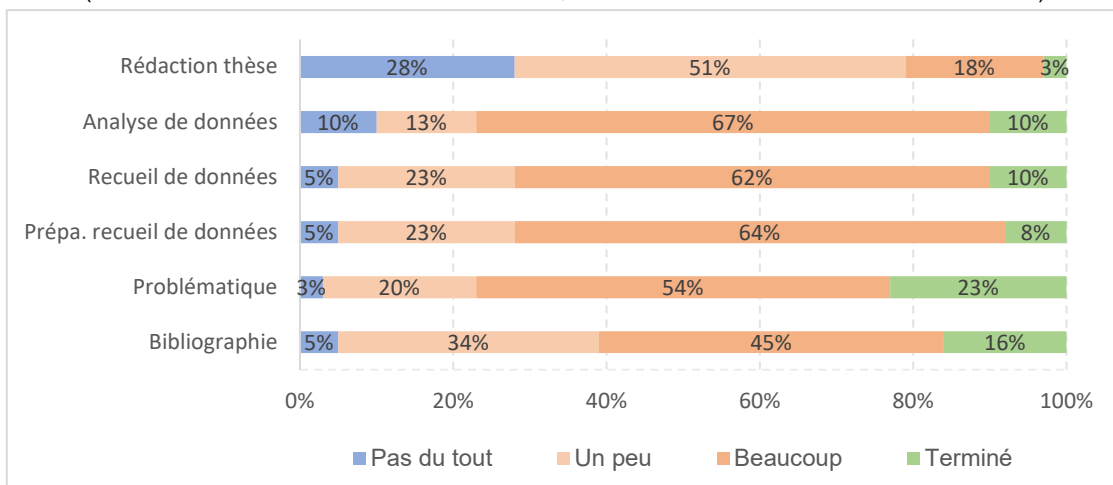
En ce qui concerne la rédaction de la thèse, 7 doctorants sur 10 des ED SMRE et ENGSYS ont commencé à y travailler, ce qui est bien plus élevé que pour leurs homologues de MADIS et BSL où 48% et 55% des doctorants n'ont pas du tout débuté la rédaction.

Graphique 12. Aspects de la thèse réalisés durant la deuxième année de doctorat (Entrants en doctorat en 2021-2022 à l'ULille, à l'ECL ou à l'IMT au sein de l'ED SMRE)



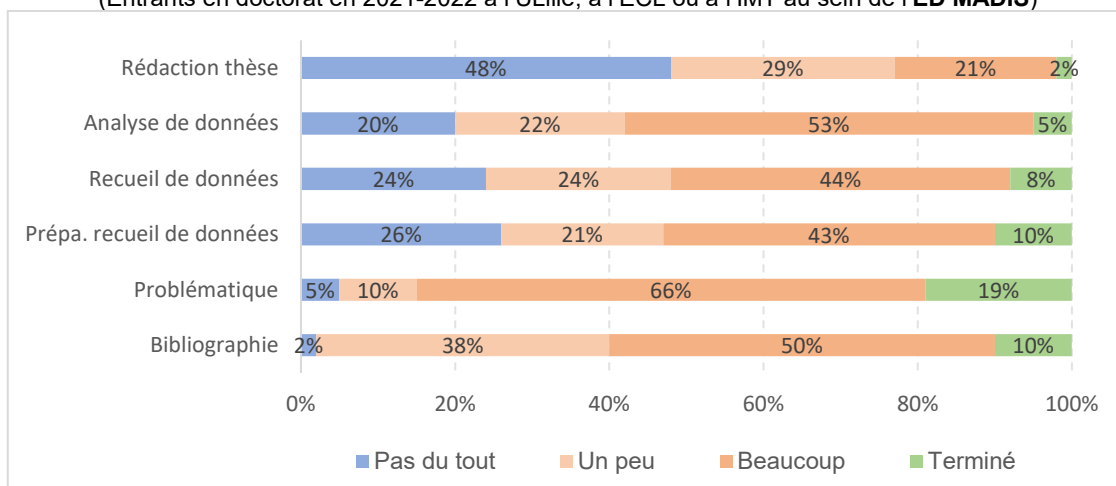
Source : ODIF – ULille – Enquête 2023

Graphique 13. Aspects de la thèse réalisés durant la deuxième année de doctorat
(Entrants en doctorat en 2021-2022 à l'ULille, à l'ECL ou à l'IMT au sein de l'ED ENGSYS)



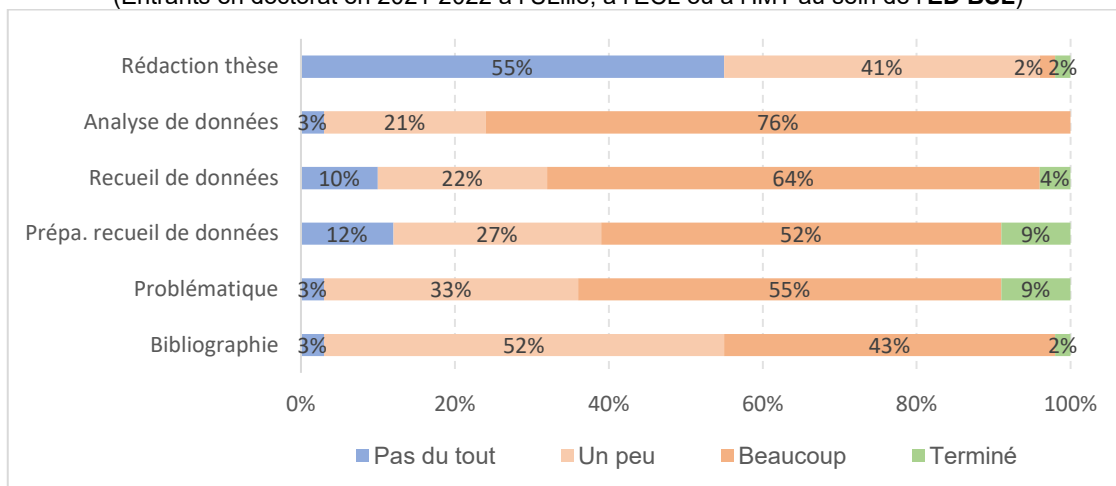
Source : ODIF – ULille – Enquête 2023

Graphique 14. Aspects de la thèse réalisés durant la deuxième année de doctorat
(Entrants en doctorat en 2021-2022 à l'ULille, à l'ECL ou à l'IMT au sein de l'ED MADIS)



Source : ODIF – ULille – enquête 2023

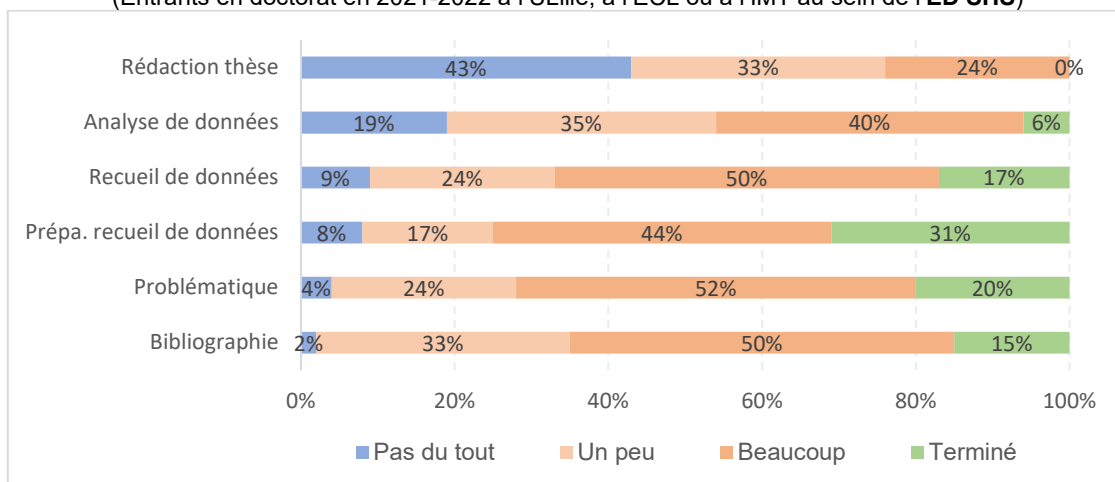
Graphique 15. Aspects de la thèse réalisés durant la deuxième année de doctorat
(Entrants en doctorat en 2021-2022 à l'ULille, à l'ECL ou à l'IMT au sein de l'ED BSL)



Source : ODIF – ULille – Enquête 2023

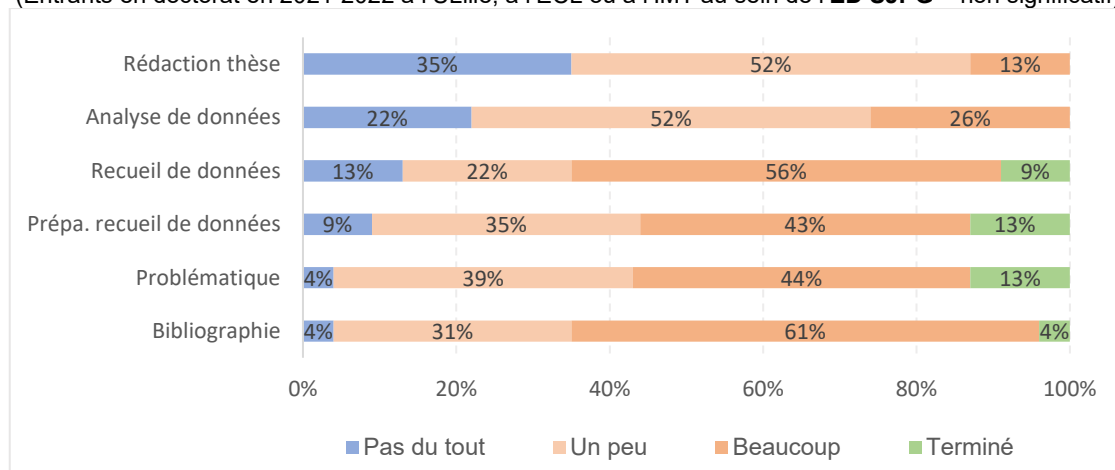
43% des doctorants de l'ED SHS n'ont pas encore débuté la rédaction de leur thèse. 31% de ces doctorants ont terminé leur préparation de recueil de données et 20% leur problématique.

Graphique 16. Aspects de la thèse réalisés durant la deuxième année de doctorat
(Entrants en doctorat en 2021-2022 à l'ULille, à l'ECL ou à l'IMT au sein de l'ED SHS)



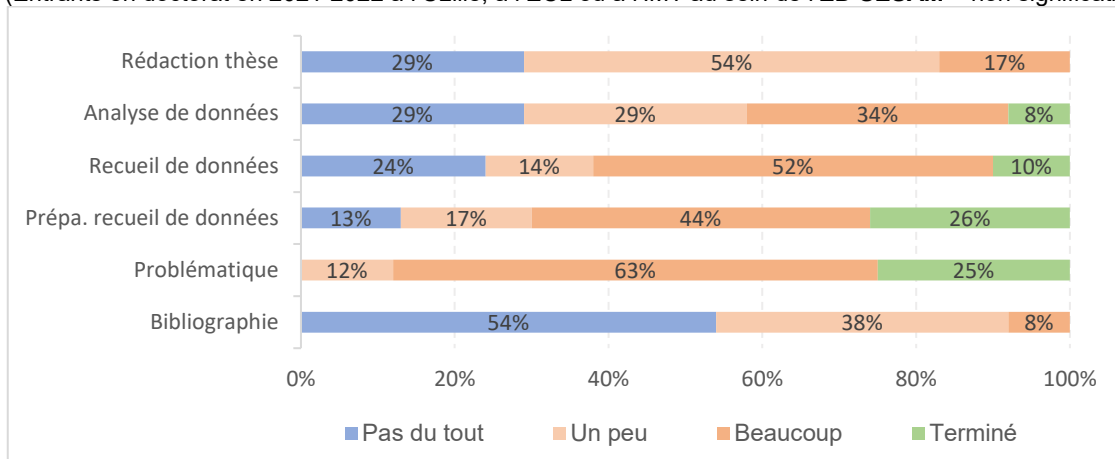
Source : ODIF – ULille – Enquête 2023

Graphique 17. Aspects de la thèse réalisés durant la deuxième année de doctorat
(Entrants en doctorat en 2021-2022 à l'ULille, à l'ECL ou à l'IMT au sein de l'ED SJPG – non significatif)



Source : ODIF – ULille – Enquête 2023

Graphique 18. Aspects de la thèse réalisés durant la deuxième année de doctorat
(Entrants en doctorat en 2021-2022 à l'ULille, à l'ECL ou à l'IMT au sein de l'ED SESAM – non significatif)



Source : ODIF – ULille – Enquête 2023

9 Conditions de réalisation du doctorat

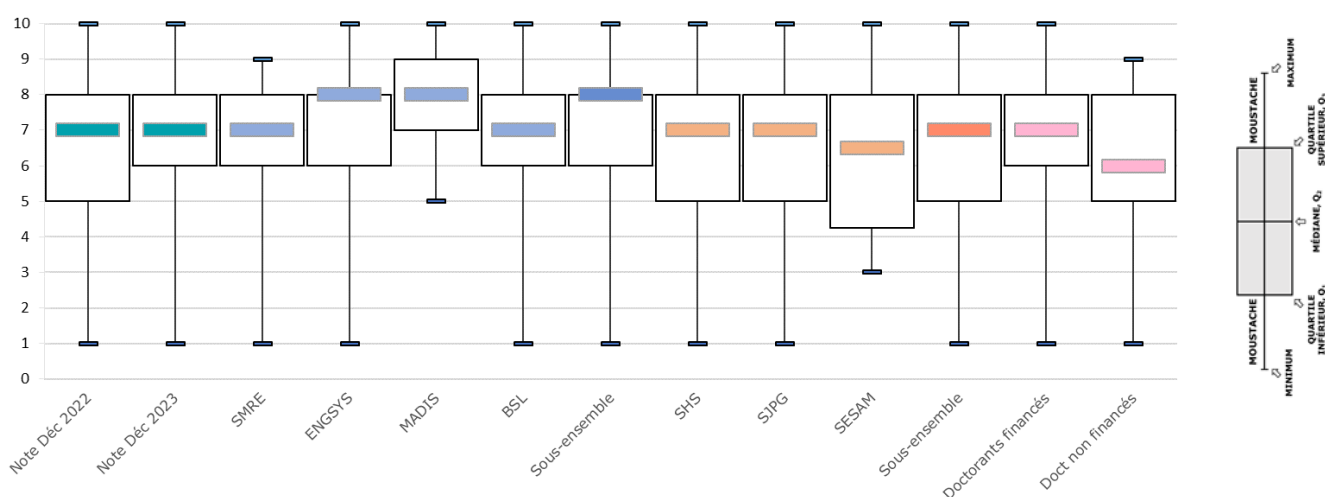
9.1 Jugement global des conditions de réalisation du doctorat

En décembre 2023, lorsque l'on demande aux doctorants 2021-2022 de noter (sur une échelle allant de 1 : très mauvaises à 10 : très bonnes) les conditions de réalisation de leur doctorat, la note médiane obtenue est de 7, note similaire à celle obtenue un an auparavant.

Cette médiane varie très peu d'une école doctorale à l'autre : mis à part les doctorants des écoles ENGSYS et MADIS qui notent à 8 sur 10 leurs conditions de réalisation du doctorat, les doctorants des autres écoles donnent une note médiane de 7 sur 10.

Le score médian relatif aux conditions de réalisation de la thèse est de 7 pour les doctorants qui bénéficient d'au moins un financement institutionnel, alors qu'il est de 6 pour les autres.

Graphique 19. Jugement global des conditions de réalisation du doctorat selon l'École Doctorale (Entrants en doctorat en 2021-2022 à l'ULille, à l'ECL ou à l'IMT – Données des ED SJPG et SESAM non significatives)



Source : ODIF – ULille – Enquête 2023

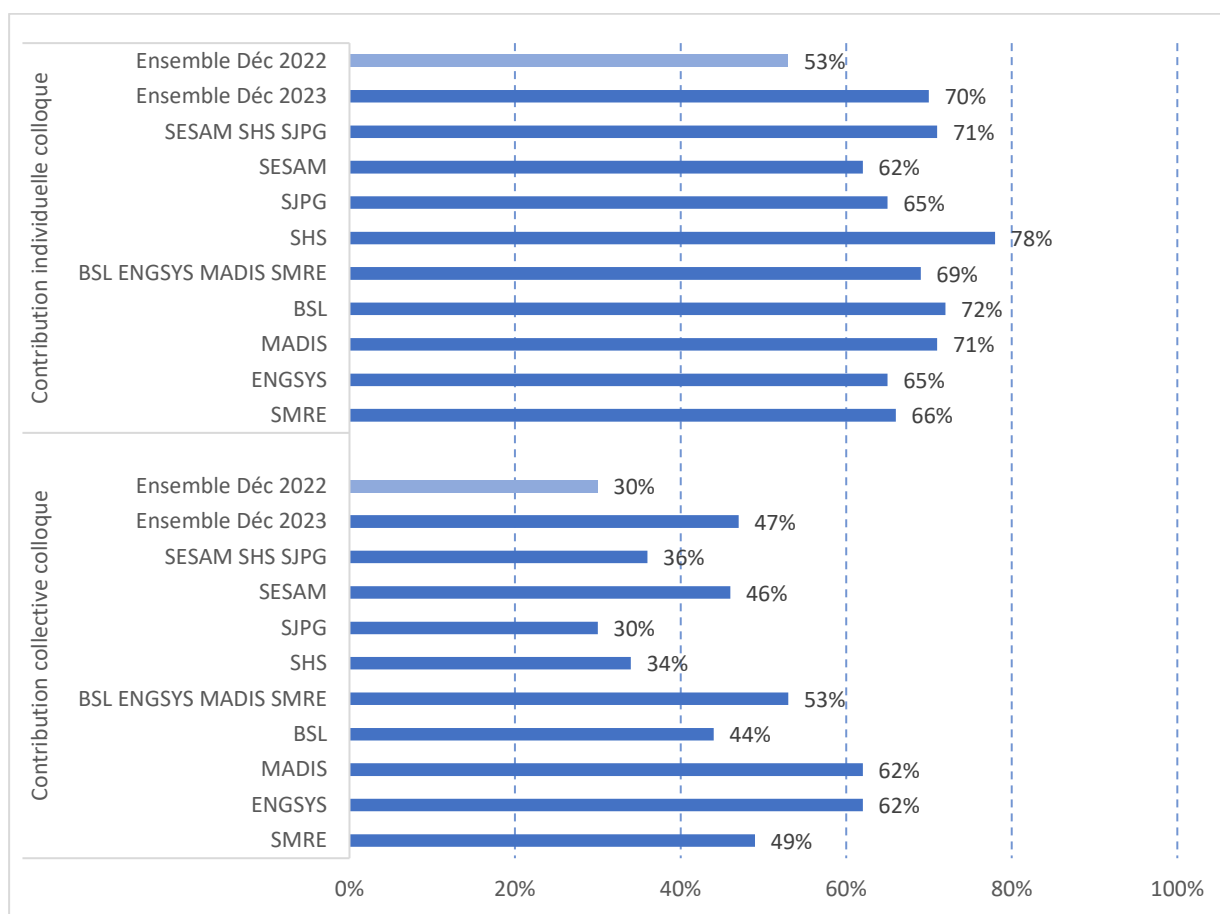
Aide à la lecture : les doctorants donnent un score médian de 7 sur les conditions de réalisation de leur thèse. Un quart des doctorants donne un score inférieur à 6, tandis qu'un autre quart donne un score supérieur à 8. Le score minimal est de 1, le score maximal de 10.

9.2 Contributions et publications réalisées au cours de la deuxième année de doctorat

Au cours de la deuxième année de doctorat, 70% des doctorants ont contribué individuellement à un colloque, 47% y ont participé de manière collective. En comparaison, ces taux étaient respectivement de 53% et de 30% lors de la première année.

Les contributions aux colloques, qu'elles soient individuelles ou collectives varient selon les écoles doctorales. Les doctorants de SHS affichent une faible participation collective (34%), alors qu'ils se distinguent par leur forte contribution individuelle (78%).

Graphique 20. Contribution à au moins un colloque au cours de la deuxième année de doctorat selon l'École Doctorale (Entrants en doctorat en 2021-2022 à l'ULille, à l'ECL ou à l'IMT – Données des ED SJPG et SESAM non significatives)



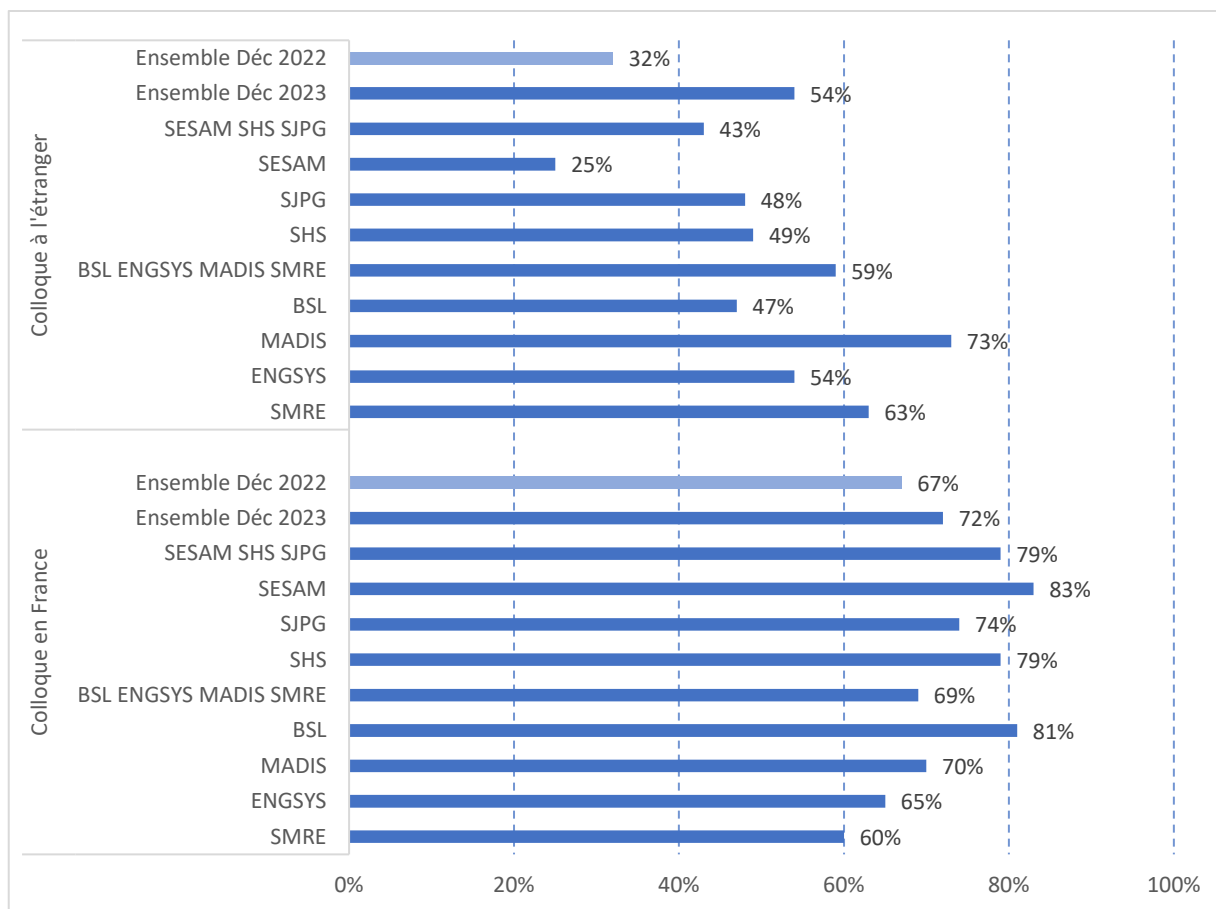
Source : ODIF – ULille – Enquête 2023

Au global, 72% des doctorants ont participé à au moins un colloque en France et 54% à un colloque à l'étranger. La participation à des colloques à l'étranger a connu une nette progression entre la première et la deuxième année passant de 32% à 54%.

Les doctorants des ED SMRE, MADIS, ENGSYS et BSL participent davantage à un colloque à l'étranger que leurs homologues des ED SHS, SJPG et SESAM (59% contre 43%). En revanche, pour ce qui est des colloques en France, la tendance s'inverse : 79% des doctorants des ED SHS, SJPG et SESAM ont participé à au moins un colloque, contre 69% pour ceux des ED SMRE, MADIS, ENGSYS et BSL.

Graphique 21. Contribution à au moins un colloque en France ou à l'étranger au cours de la deuxième année de doctorat selon l'École Doctorale

(Entrants en doctorat en 2021-2022 à l'ULille, à l'ECL ou à l'IMT – Données des ED SJPG et SESAM non significatives)



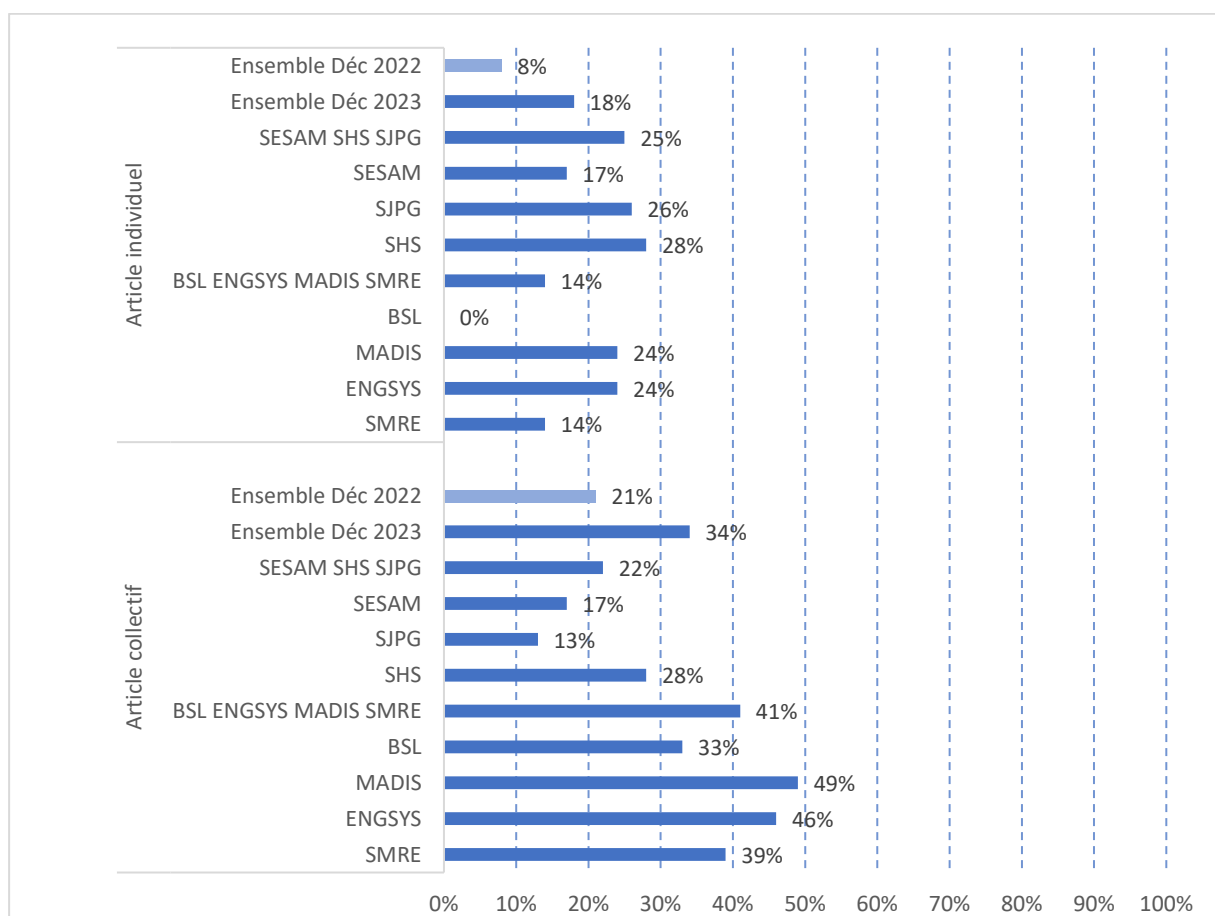
Source : ODIF – ULille – Enquête 2023

Durant la deuxième année de doctorat, la proportion de doctorants ayant publié un article individuellement est deux fois plus importante qu'elle ne l'était la première année (18% contre 8%). Concernant la publication collective, elle passe de 21% la première année à 34% la deuxième année.

Les doctorants des ED SMRE, MADIS, ENGSYS et BSL sont plus nombreux à publier des articles de manière collective que leurs homologues des ED SHS, SJPG et SESAM, notamment grâce aux doctorants de l'ED MADIS qui sont près de 50% à avoir publié au moins un article de manière collective.

En revanche, les doctorants des ED SHS, SJPG et SESAM privilégient davantage la publication individuelle, cela concerne 28% des doctorants de l'ED SHS.

Graphique 22. Publication d'au moins un article au cours de la deuxième année de doctorat selon l'École Doctorale (Entrants en doctorat en 2021-2022 à l'ULille, à l'ECL ou à l'IMT – Données des ED SJPG et SESAM non significatives)



Source : ODIF – ULille – Enquête 2023

9.3 Encadrement par le directeur de thèse

9.3.1 Apports du directeur de thèse

N.B. : les questions relatives à l'encadrement de la thèse ne portent que sur le directeur officiel de la thèse même en cas de codirection⁷.

Plus de la moitié des doctorants déclarent que, durant la deuxième année de doctorat, leur directeur de thèse les a beaucoup encouragés, beaucoup aidés au niveau de la méthodologie, les a beaucoup conseillés concernant les publications, revues, et pour les colloques.

Environ 20% des doctorants n'avaient aucune attente concernant les formations à suivre, la préparation de la soutenance ou de l'insertion professionnelle.

⁷ 55% des entrants en doctorat en 2021-2022 à l'Université de Lille, à l'École Centrale de Lille ou à l'Institut Mines-Télécom Nord Europe ont au moins un codirecteur (cf. Rapport 2, juillet 2022 consultable sur le site de l'ODiF).

Tab.11. Évaluation de la relation avec le directeur de thèse selon l'École Doctorale
(Entrants en doctorat en 2021-2022 à l'ULille, à l'ECL ou à l'IMT)

École Doctorale	SMRE	ENGSYS	MADIS	BSL	S/t Gr.1*	SHS	SJPG	SESAM	S/t Gr.2**	Ensemble
Encouragements										
Aucun	8%	5%	3%	16%	8%	2%	(-)	(-)	1%	6%
Un peu	39%	19%	34%	29%	32%	19%	(26%)	(17%)	20%	28%
Beaucoup	53%	62%	56%	52%	55%	70%	(61%)	(79%)	70%	60%
Pas demandé/attendu	-	14%	7%	3%	5%	9%	(13%)	(4%)	9%	6%
Aide méthodologique										
Aucun	12%	-	5%	14%	9%	-	(13%)	(4%)	4%	7%
Un peu	30%	32%	27%	29%	30%	39%	(17%)	(25%)	31%	30%
Beaucoup	56%	68%	68%	57%	61%	57%	(70%)	(63%)	61%	61%
Pas demandé/attendu	2%	-	-	-	0%	4%	(-)	(8%)	4%	2%
Aide technique										
Aucun	17%	3%	5%	18%	12%	13%	(9%)	(4%)	10%	11%
Un peu	24%	35%	40%	35%	33%	34%	(30%)	(38%)	34%	33%
Beaucoup	58%	62%	50%	44%	53%	36%	(57%)	(33%)	40%	49%
Pas demandé/attendu	1%	-	5%	3%	2%	17%	(4%)	(25%)	16%	7%
Conseils pour les formations à suivre										
Aucun	37%	33%	34%	38%	36%	43%	(30%)	(21%)	35%	35%
Un peu	40%	20%	20%	26%	28%	24%	(9%)	(17%)	19%	25%
Beaucoup	18%	25%	22%	22%	22%	7%	(35%)	(33%)	20%	21%
Pas demandé/attendu	5%	22%	24%	14%	14%	26%	(26%)	(29%)	26%	19%
Conseils pour les publications										
Aucun	9%	8%	5%	21%	11%	17%	(9%)	(13%)	14%	12%
Un peu	32%	27%	19%	19%	25%	33%	(26%)	(25%)	30%	27%
Beaucoup	58%	62%	76%	57%	62%	43%	(52%)	(54%)	47%	57%
Pas demandé/attendu	1%	3%	-	3%	2%	7%	(13%)	(8%)	9%	4%
Conseils pour les colloques										
Aucun	9%	11%	10%	15%	12%	22%	(4%)	(13%)	16%	13%
Un peu	39%	19%	21%	28%	29%	22%	(26%)	(33%)	26%	28%
Beaucoup	47%	64%	69%	52%	56%	48%	(57%)	(50%)	50%	54%
Pas demandé/attendu	5%	6%	-	5%	4%	8%	(13%)	(4%)	8%	5%

École Doctorale	SMRE	ENGSYS	MADIS	BSL	S/t Gr.1*	SHS	SJPG	SESAM	S/t Gr.2**	Ensemble
Partage de réseaux										
Aucun	35%	13%	7%	21%	21%	15%	(9%)	(4%)	11%	18%
Un peu	33%	38%	44%	31%	36%	35%	(35%)	(33%)	35%	35%
Beaucoup	27%	35%	42%	36%	34%	41%	(56%)	(50%)	46%	38%
Pas demandé/attendu	5%	14%	7%	12%	9%	9%	(-)	(13%)	8%	9%
Conseils pour la soutenance										
Aucun	27%	14%	10%	24%	20%	26%	(26%)	(17%)	24%	21%
Un peu	32%	24%	39%	29%	31%	19%	(13%)	(21%)	18%	27%
Beaucoup	36%	51%	34%	31%	37%	15%	(26%)	(33%)	22%	32%
Pas demandé/attendu	5%	11%	17%	16%	12%	40%	(35%)	(29%)	36%	20%
Conseil pour l'insertion professionnelle										
Aucun	42%	17%	24%	33%	31%	28%	(26%)	(25%)	27%	30%
Un peu	36%	32%	39%	24%	33%	23%	(17%)	(29%)	23%	30%
Beaucoup	17%	32%	22%	22%	22%	17%	(35%)	(21%)	22%	22%
Pas demandé/attendu	5%	19%	15%	21%	14%	32%	(22%)	(25%)	28%	18%

* S/T Gr.1 : sous-total des ED SMRE, ENGSYS, MADIS et BSL

** S/T Gr.2 : sous-total des ED SHS, SJPG et SESAM

Source : ODIF – ULille - Enquête2023

9.3.2 Rencontres et utilité des rencontres avec le directeur de thèse

Pour 71% des doctorants 2021-2022, il est « souvent facile » de rencontrer son directeur de thèse. Par contre, 26% trouvent que c'est « parfois difficile », et 3% estiment que c'est « souvent difficile ». Ces proportions étaient quasiment identiques lors de l'enquête de décembre 2022. Les doctorants de l'école SMRE semblent avoir plus de difficultés à rencontrer leur directeur de thèse : 38% déclarent que cette rencontre est « parfois » ou « souvent difficile » (contre 29% en moyenne).

Tab.12. Facilité pour rencontrer le directeur de thèse selon l'École Doctorale
(Entrants en doctorat en 2021-2022 à l'ULille, à l'ECL ou à l'IMT)

École Doctorale	Souvent facile	Parfois difficile	Souvent difficile	Total
SMRE	62%	30%	8%	100%
ENGSYS	73%	24%	3%	100%
MADIS	68%	29%	3%	100%
BSL	76%	22%	2%	100%
S/ensemble	69%	27%	4%	100%
SHS	72%	26%	2%	100%
SJPG	(87%)	(9%)	(4%)	(100%)
SESAM	(67%)	(33%)	(-)	(100%)
S/Ensemble	74%	24%	2%	100%
Ensemble	71%	26%	3%	100%

Source : ODIF – ULille – Enquête 2023

L'utilité des rencontres a, par contre, évolué entre la première et la deuxième année de doctorat. En effet, si les rencontres étaient jugées « très utiles » pour 65% des doctorants en décembre 2022, elles ne le sont plus que pour 55% d'entre eux en décembre 2023.

Tab.13. Utilité des rencontres avec le directeur de thèse selon l'École Doctorale
(Entrants en doctorat en 2021-2022 à l'ULille, à l'ECL ou à l'IMT)

École Doctorale	Toujours utiles	Souvent utiles	Parfois utiles	Rarement utiles	Total
SMRE	47%	36%	11%	6%	100%
ENGSYS	57%	32%	11%	-	100%
MADIS	51%	39%	10%	-	100%
BSL	50%	28%	15%	7%	100%
S/ensemble	50%	34%	12%	4%	100%
SHS	59%	32%	9%	-	100%
SJPG	(65%)	(31%)	(-)	(4%)	(100%)
SESAM	(71%)	(25%)	(-)	(4%)	(100%)
S/Ensemble	63%	30%	5%	2%	100%
Ensemble	55%	32%	10%	3%	100%

Source : ODIF – ULille – Enquête 2023

La relation entre les doctorants et leur directeur de thèse est liée au projet d'abandon. Les doctorants qui ont des facilités à rencontrer leur directeur de thèse envisagent moins souvent l'abandon. En effet, 60% d'entre eux n'y ont jamais pensé contre 39% pour ceux qui ont des difficultés de contact. De plus, des rendez-vous jugés utiles amènent un projet d'abandon moins probable.

9.3.3 Commentaires sur la relation avec le directeur de thèse

Doctorants de l'École Doctorale : SMRE (tous avec financement)

Très mauvais encadrement, tensions très sérieuses

They are supportive and always teaching me

Mon encadrement est très bien, par contre la cotutelle est compliquée administrativement

Pas de problème d'encadrement

Mon encadrant ne m'écoute pas

Le courant passe très bien avec eux et ils sont précieux au bon déroulement de la thèse.

La nature de mon projet de thèse est très complexe et implique différents domaines, donc différents directeurs de thèse. Il est compliqué de gérer autant de demandes, parfois en désaccord entre les parties. Il y a des demandes inhabituelles et il a été difficile de faire face à une telle pression.

Great ! They are accommodating, have a scientific mindset, and always make me comfortable

Encadrement parfois trop superficiel

Disponible et efficace

Directrice absente

Directeur de thèse peut présent (...) N'encadre pas vraiment, notamment pour l'avancement, trouver des solutions, avancer plus rapidement. Sensation d'abandon. Par contre, autre encadrant beaucoup plus présent et motivant.

Bon dans l'ensemble

Doctorants de l'École Doctorale : ENGSYS (tous avec financement)

Très mauvais

Hard to get a proper appointment / meeting. No weekly following of my work

Encadrement parfait

Encadrement idéal par rapport à mes besoins

Bon encadrement de thèse

Doctorants de l'École Doctorale : MADIS (tous avec financement)

Très bon encadrement, très agréable, environnement sain

My supervisor is more supportive and helpful to succeed my thesis. Though I fell down sometimes he will motivate me to succeed my thesis and career. Overall he is perfect supervisor

Mon encadrement se passe bien, et mon directeur de thèse fait le nécessaire pour m'aider et m'accompagner dans mon travail. Je constate cependant que nos relations se sont un peu détériorées, et je trouve que j'apprends de moins en moins à ses côtés. Je ne saurais dire si c'est dû à mon engagement qui a diminué, ou si je les ai déçus et qu'ils attendent moins de moi

J'ai eu du mal à faire mettre en place des réunions hebdomadaires planifiées qui m'étaient nécessaires pour avoir des retours réguliers et pouvoir amener mes questions

C'est une très belle personne et un très bon mathématicien !

Manque d'implication du directeur dans le travail

Just effective and amazing and very helpful

Je ne vois presque jamais mon directeur de thèse (...) mais par contre j'ai des réunions hebdomadaires avec mon co-encadrant

Directeur souvent en télétravail donc rdv par zoom assez compliqués à effectuer (surtout pour avancer sur des sujets techniques)

Bon encadrement dans l'ensemble. Réunions hebdomadaires avec l'ensemble de l'équipe.

Doctorants de l'École Doctorale : BSL

Doctorants avec financement(s)

She is a very good supervisor, always available and encouraging you to continue

Pas vraiment d'encadrement durant les deux premières années à tous les niveaux

Directeur de thèse disponible et à l'écoute

Pas de comportement professionnel, harcèlement moral et psychologique, pas de valorisation du travail de recherche

Avoir une plateforme avec retours d'expériences des anciens doctorants

Doctorants sans financement

J'ai réalisé une thèse par l'intermédiaire d'une VAE. Mon encadrant l'est du point de vue administratif, il n'a pas participé à l'élaboration de cette thèse.

Beaucoup de chance d'avoir ma directrice, aucun point négatif à souligner

Doctorants de l'École Doctorale : SHS

Doctorants avec financement(s)

Très satisfaite

Tout se passe très bien, rien à signaler

Il répond à mes besoins quand il le faut

Doctorants sans financement

Rien à redire sur l'encadrement de ma thèse. Mon directeur de thèse est facile à contacter et d'une très bonne écoute, ainsi que de bons conseils

Présente, sens de l'écoute, très compréhensif et encourageante

Parfait, le plus compliqué est de trouver du TEMPS respectif !

Mes directeurs sont très disponibles et à l'écoute de mes besoins

Ils sont toujours très présents et très à l'écoute

Excellent encadrement, la communication est très bonne, très conviviale. Des échanges basés sur une confiance mutuelle

Rendez-vous difficiles à boucler, manque de réactivité

Doctorants de l'École Doctorale : SJPG

Doctorants avec financement(s)

Tout se passe très bien

Même s'il y a du contact avec l'encadrant, c'est rarement concernant la thèse. Il y a beaucoup de travail donné qui ne fait pas avancer la thèse

J'ai les meilleurs directeurs de thèse

Toujours à l'écoute. Vraiment d'un grand soutien moral et académique

Doctorants sans financement

Très bonne relation

Parfait

He is a wonderful supervisor

C'est très bien

Doctorants de l'École Doctorale : SESAM

Doctorants avec financement(s)

They are consistently available for me and always looking for ways to support me

Rdv très régulièrement pour discuter de ma recherche et des différentes échéances

Juste équilibre entre autonomie et direction

Très bonne directrice de thèse, à l'écoute et bienveillante, tout en étant exigeante

Globalement je suis contente

Doctorants sans financement

Très bon encadrement

Je suis relativement bien encadré par le Professeur XXX. Malgré la rareté des rendez-vous physiques, nous essayons de nous comprendre et d'avancer dans la bonne direction peu à peu

9.4 Personnel et référent professionnel de l'École Doctorale

9.4.1 Rencontre avec un représentant de l'ED depuis le début du doctorat

À l'issue de la deuxième année de doctorat, 38% des doctorants déclarent avoir rencontré au moins un membre de leur École Doctorale (directeur, et/ou coordinateur et/ou directeur des études, ...), contre 30% à la fin de la première année. 59% des doctorants n'ont pas cherché à rencontrer quelqu'un de leur ED (contre 67% la première année).

Les doctorants de SMRE sont ceux qui ont le plus sollicité une rencontre avec un membre de leur ED (44%), alors que les trois quarts des doctorants de BSL n'en ressentent pas le besoin.

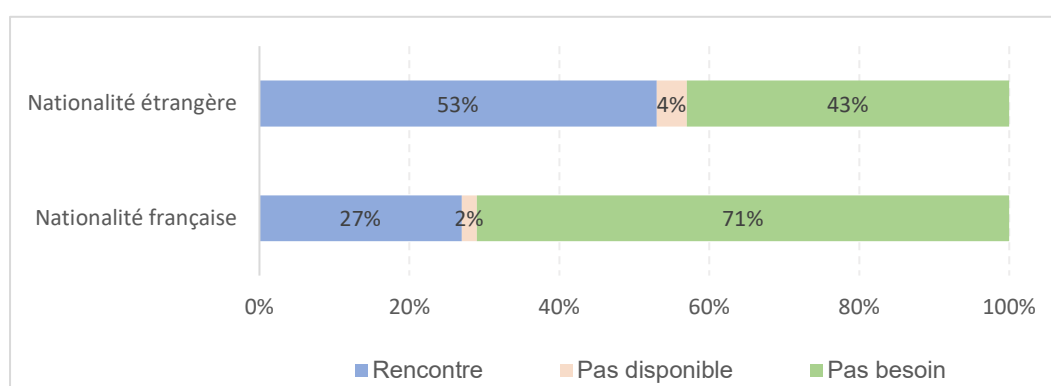
Les doctorants de nationalité étrangère sont beaucoup plus nombreux à souhaiter rencontrer un membre de leur ED (53% contre 27% des doctorants de nationalité française). En revanche, 71% des doctorants de nationalité française ne ressentent pas le besoin d'une telle rencontre.

Tab.14. Rencontre d'un membre de l'École Doctorale selon l'École Doctorale
(Entrants en doctorat en 2021-2022 à l'ULille, à l'ECL ou à l'IMT)

École Doctorale	Rencontre	Pas disponible	Pas besoin	Total
SMRE	44%	6%	50%	100%
ENGSYS	41%	5%	54%	100%
MADIS	39%	-	61%	100%
BSL	21%	3%	76%	100%
S/ensemble	36%	4%	60%	100%
SHS	35%	-	65%	100%
SJPG	(70%)	(-)	(30%)	(100%)
SESAM	(29%)	(4%)	(67%)	(100%)
S/Ensemble	42%	1%	57%	100%
Ensemble	38%	3%	59%	100%

Source : ODIF – ULille – Enquête 2023

Graphique 23. Rencontre d'un membre de l'école doctorale selon la nationalité
(Entrants en doctorat en 2021-2022 à l'ULille, à l'ECL ou à l'IMT)



Source : ODIF – ULille – Enquête 2023

9.4.2 Rencontre avec le référent insertion professionnelle

Présentation du réseau des référents « Parcours professionnel » (page dédiée sur le site Internet du Collège doctoral)

Le réseau des référents parcours professionnel est constitué de docteurs, enseignants-chercheurs et chercheurs. Ils accompagnent les doctorants dans l'élaboration de leur plan de formation, de leur projet professionnel et dans leurs démarches de recherche d'emploi.

Le réseau peut également être sollicité dans la construction de portfolio de compétences des doctorants.

Ils viennent par ailleurs en appui dans la mise en œuvre des activités du Collège Doctoral. Actuellement, le réseau est constitué de 15 référents par École Doctorale.

Depuis le début de leur doctorat, seulement 5% des doctorants 2021-2022 ont rencontré, au moins une fois, un « référent parcours professionnel », 43% estiment ne pas en avoir eu besoin durant les premières années largement consacrées aux développements de la thèse.

Surtout, la moitié des doctorants déclare ne pas connaître le ou les « référent(s) parcours professionnel », ce constat est moins marqué chez les doctorants de l'école ENGSYS (taux de 35%). Ces derniers sont les plus nombreux à avoir rencontré un référent depuis le début de leur thèse avec un taux de 14%, contre 5% pour l'ensemble des doctorants.

Tab.15. Rencontre d'un(des) référent(s) insertion professionnelle de l'École Doctorale selon l'École Doctorale
(Entrants en doctorat en 2021-2022 à l'ULille, à l'ECL ou à l'IMT)

École Doctorale	Rencontre	Pas disponible	Pas besoin	Ne connaît pas	Total
SMRE	6%	5%	31%	58%	100%
ENGSYS	14%	-	51%	35%	100%
MADIS	7%	-	37%	56%	100%
BSL	-	2%	45%	53%	100%
S/ensemble	6%	2%	40%	52%	100%
SHS	4%	-	46%	50%	100%
SJPG	(4%)	(-)	(52%)	(44%)	(100%)
SESAM	(4%)	(4%)	(50%)	(42%)	(100%)
S/Ensemble	4%	1%	48%	47%	100%
Ensemble	5%	2%	43%	50%	100%

Source : ODIF – ULille – Enquête 2023

Depuis leur entrée en thèse, les doctorants de nationalité étrangère ont plus souvent rencontré un « référent parcours professionnel » que leurs homologues français : 11% contre 1%.

9.4.3 Commentaires sur l'École Doctorale de rattachement au terme de la deuxième année de doctorat

Doctorants de l'École Doctorale : SMRE (tous avec financement)

Très mauvaise expérience vis-à-vis de mon école doctorale. Je réduis mes contacts avec eux au strict minimum

En ce qui concerne les conseils sur le processus de thèse et les procédures internes, l'école doctorale s'est toujours montrée très accessible et serviable

All is good

Doctorants de l'École Doctorale : ENGSYS (tous avec financement)

Several times I requested information about how to handle my credits and courses for the proper completion of the PhD. Some of my questions were ignored, some half answered and others blamed on me. With this kind of view and opinion of the Graduate School, me and other students do not really wish to interact with the doctoral school and we don't expect much help from it

Not many contact you can't talk to them

Il y a très peu de relation avec les membres de l'école doctorale mais elle connaît les membres grâce à la présentation de début d'année

Des crédits (15) de formation m'ont été retirés de manière injustifiée et sans solliciter mon avis. Le directeur de l'ED n'a pas souhaité comprendre la situation et les autres membres de l'ED n'ont pas exprimé leurs avis

Doctorants de l'École Doctorale : MADIS (tous avec financement)

No issues with graduation school, everything is going fine

Je suis plutôt content des formations proposées. Mis à part ça, ils sont plutôt une contrainte administrative qu'une aide (mais j'imagine qu'ils m'aident justement sur la partie administrative sans que je m'en rende compte directement)

Doctorants de l'École Doctorale : BSL (tous avec financement)

Très pro-actif, répondent assez rapidement

Très bien

Pour les formations, les crédits ne sont pas toujours acceptés, il faut relancer par mail et pas de réponse parfois

Formations proposées pas "terribles" et "insuffisantes"

As a foreign students :

- 1. Mandatory training courses in French was difficult as well as non fruitful (in case of learning)*
- 2. Fun-Mook interesting statistical courses are mainly in French language.*
- 3. Really appreciate the diversity of programs and events from our university (eg: language cafe)*
- 4. I think, many like me, still feel hard to mix with campus and general life here because of the poor language skill. Thus, language learning should be prioritized (not just to get credits).*

Doctorants de l'École Doctorale : SHS

Doctorants avec financement(s)

Très disponible quand nécessité

La référente pour les mobilités internationales m'a donné des informations très partielles voire incorrectes

Doctorants sans financement

Une relation distante, mais qui fonctionne en cas de besoin

Les responsables administratives sont très présentes pour les doctorants, et très réactives lorsqu'on a des problèmes avec l'ADUM ou de simples questions. Il est également très facile de les contacter ou de les rencontrer à leur bureau

Doctorants de l'École Doctorale : SJPG

Doctorants sans financement

It is satisfactory

Ils sont tops

Bonne relation avec l'ED

A l'écoute des doctorants

Doctorants de l'École Doctorale : SESAM

Doctorants avec financement(s)

Administration office contact persons are not responsive to inquiries, regardless we sent them emails in french or english, that's the hardest part to accept for me

Doctorants sans financement

Très déçue de l'école doctorale qui ne s'adapte pas du tout aux conditions des doctorants salariés à temps plein

L'ED est souvent très disposée à me fournir des informations nécessaires pouvant me permettre de bien avancer dans ma thèse

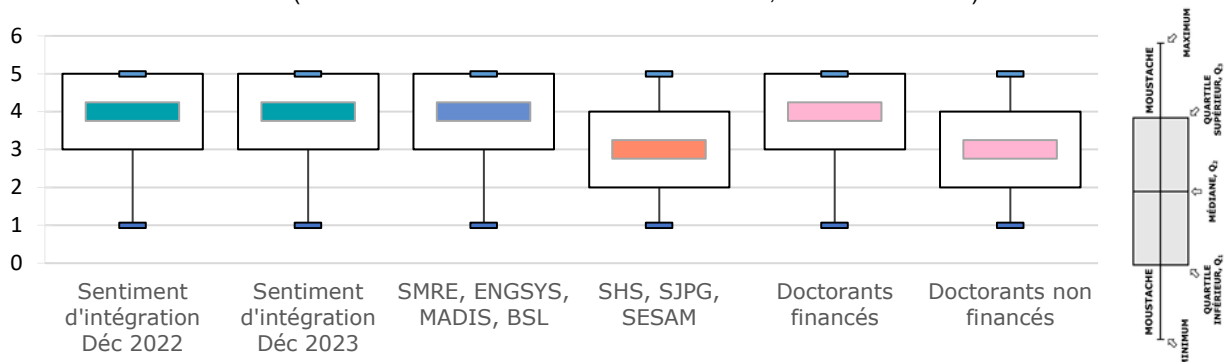
9.5 Le laboratoire

9.5.1 Sentiment d'intégration au laboratoire à l'issue de la deuxième année de doctorat

Au terme de la deuxième année de doctorat, le score médian du sentiment d'intégration dans le laboratoire d'appartenance atteint 4 sur une échelle allant de 1 (pas du tout intégré) à 5 (complètement intégré). Ce score est le même que celui obtenu au terme de la première année. Ce score est légèrement plus bas pour les doctorants des SHS, SJPG, SESAM (3) ; cela s'explique par le fait que le caractère expérimental des recherches pour BSL, ENGSYS, MDIS, SMRE nécessite la présence du doctorant sur site dans le labo tous les jours. Ce qui n'est pas le cas pour les autres ED où les doctorants peuvent ne venir que ponctuellement. Une différence d'intégration au laboratoire est, logiquement, observée entre les doctorants bénéficiant d'un financement institutionnel et les autres, les premiers ayant un score de 4, les seconds un score de 3.

Il n'existe pas de différence d'intégration selon le sexe et la nationalité des doctorants.

Graphique 24. Sentiment d'intégration au terme de la deuxième année de doctorat selon l'École Doctorale (Entrants en doctorat en 2021-2022 à l'ULille, à l'ECL ou à l'IMT)



Source : ODIF – ULille – Enquête 2023

Aide à la lecture : les doctorants donnent un score médian de sentiment d'intégration de 4. Un quart des doctorants donne un score inférieur à 3, tandis qu'un autre quart donne un score supérieur à 5. La note minimale est de 1, la note maximale de 5.

9.5.2 Jugements portés sur le laboratoire à l'issue de la deuxième année de doctorat

Le laboratoire est jugé positivement (bon, très bon) sur tous les aspects par plus de 80% des doctorants. L'aspect le mieux noté est la relation entre les doctorants avec 89% d'avis positifs. En revanche, le dynamisme de l'équipe de recherche est l'élément le moins bien jugé, bien qu'il obtienne tout de même 82% de jugements positifs.

Les doctorants des ED SMRE, ENGSYS, MADIS et BSL évaluent la relation entre les doctorants de manière plus positive que ceux des ED SHS, SJPG et SESAM : 94% contre 81%. Au contraire, l'organisation générale du laboratoire est mieux jugée par les doctorants des écoles des ED SHS, SJPG et SESAM où 94% estiment cet aspect « bon » ou « très bon » contre 79% pour ceux des ED SMRE, ENGSYS, MADIS et BSL.

Un seul aspect se distingue dans le jugement des doctorants bénéficiant d'une rémunération dédiée au doctorat par rapport à leurs homologues non financés : la qualité des relations entre les doctorants. En effet, 92% des doctorants financés jugent ces relations « bonnes » (52%) ou « très bonnes » (40%), alors que ce taux est de 73% (54% bonnes, 19% très bonnes) pour ceux qui ne sont pas financés.

Tab.16. Évaluation de plusieurs aspects du laboratoire au terme de la deuxième année de doctorat selon l'École Doctorale (Entrants en doctorat en 2021-2022 à l'ULille, à l'ECL ou à l'IMT)

École Doctorale	SMRE	ENGSYS	MADIS	BSL	S/t Gr.1*	SHS	SJPG	SESAM	S/t Gr.2**	Ensemble
Organisation générale										
Très mauvaise	9%	8%	-	2%	5%	-	(5%)	(-)	1%	4%
Mauvaise	20%	8%	12%	19%	16%	8%	(-)	(4%)	5%	12%
Bonne	51%	59%	62%	67%	59%	72%	(68%)	(87%)	75%	64%
Très bonne	20%	25%	26%	12%	20%	20%	(27%)	(9%)	19%	20%
Qualité de l'équipement scientifique***										
Très mauvaise	2%	2%	-	2%	2%	2%	(-)	(-)	1%	1%
Mauvaise	12%	14%	3%	7%	9%	13%	(15%)	(14%)	14%	11%
Bonne	60%	42%	46%	57%	53%	67%	(60%)	(68%)	66%	57%
Très bonne	26%	42%	51%	34%	36%	18%	(25%)	(18%)	19%	31%
Facilité d'accès aux moyens nécessaires										
Très mauvaise	3%	3%	-	5%	3%	2%	(-)	(-)	1%	2%
Mauvaise	17%	8%	5%	16%	12%	21%	(18%)	(4%)	16%	14%
Bonne	53%	56%	52%	57%	55%	62%	(55%)	(83%)	66%	58%
Très bonne	27%	33%	43%	22%	30%	15%	(27%)	(13%)	17%	26%
Dynamisme de l'équipe de recherche										
Très mauvais	11%	6%	-	3%	5%	-	(-)	(4%)	1%	4%
Mauvais	12%	6%	12%	19%	13%	19%	(18%)	(13%)	17%	14%
Bon	48%	55%	48%	54%	51%	62%	(50%)	(48%)	56%	53%
Très bon	29%	33%	40%	24%	31%	19%	(32%)	(35%)	26%	29%
Relations entre les doctorants										
Très mauvaise	3%	3%	-	3%	2%	4%	(5%)	(4%)	4%	3%
Mauvaise	3%	3%	10%	2%	4%	19%	(18%)	(4%)	15%	8%
Bonne	48%	41%	33%	35%	40%	39%	(50%)	(61%)	47%	42%
Très bonne	46%	53%	57%	60%	54%	38%	(27%)	(31%)	34%	47%

Source : ODIF – ULille - 2023

* S/T Gr.1 : sous-total des ED SMRE, ENGSYS, MADIS et BSL

** S/T Gr.2 : sous-total des ED SHS, SJPG et SESAM

*** Et/ou de l'offre d'outils spécifiques (logiciels par exemple)

8.5.3 Commentaires sur le laboratoire à l'issue de la deuxième année de doctorat

Doctorants de l'École Doctorale : SMRE (tous avec financement)

Souvent, en raison de la taille du laboratoire, il est difficile de parvenir à une intégration complète. Certains centres ne communiquent pas entre eux, il devient alors plus difficile d'effectuer des analyses

Manque de collaboration entre les chercheurs et les doctorants

Manque un peu de moyens financiers

Le laboratoire manque d'encadrement de la part des permanents. Les étudiants ne sont pas formés, des dérives de mauvais comportements arrivent de plus en plus

J'ai déjà fait remonter auprès des personnes concernées des cas de VSS au sein de mon laboratoire (et ce encore récemment). Mon laboratoire n'est pas un endroit où le personnel se sent bien, il y'a un énorme mal être de la part des doctorant.es et du personnel technique, beaucoup de tensions et de conflits qui rendent l'ambiance non propice à un bon milieu de travail

I work in two different labs which differ a lot with respect to scientific equipment and ease of access to the necessary means. One is 'good' or 'very good', the other one rather 'poor'

Matériel régulièrement en panne et les réparations sont longues. Probablement lié au fait qu'il n'y ait pas d'ingénieur d'études ou de recherche pour l'ensemble du matériel du laboratoire. Ce qui engendre des mauvaises manipulations car personnels mal formés

Equipe compétente

All is good

Doctorants de l'École Doctorale : ENGSYS (tous avec financement)

Manque de personnel pour la maintenance des équipements

Gros manque d'organisation et surtout un manque de relations enseignants-doctorants

Doctorants de l'École Doctorale : MADIS (tous avec financement)

Très bon labo, beaucoup d'activités et de moments de partage. Bon équipement mis à disposition

Mon laboratoire me propose un encadrement scientifique de qualité.

It is doing good no issues.

Je suis dans deux équipes : une bonne relation et l'autre mauvaise

Doctorants de l'École Doctorale : BSL

Doctorants avec financement(s)

Overall everything is professional

Bien que l'organisation générale soit bonne, le départ (en retraite ou autre) de personnes gérant le fonctionnement du laboratoire, sans remplacement derrière, augmente la charge liée aux tâches du labo. Cela dégrade la qualité de l'organisation.

Doctorants sans financement

Formations pas forcément adaptées pour réaliser des manipulations, manque d'ingénieurs pour expliquer la manipulation des équipements scientifiques

Doctorants de l'École Doctorale : SHS

Doctorants avec financement(s)

Parfois, il y a des problèmes entre les doctorants et les ingénieurs

Doctorat fait à distance, l'équipe de chercheurs reste disponible et patiente

Il n'y a aucune dynamique entre doctorant.e.s, la plupart d'entre eux n'étant absolument pas présents. Les quelques individus présents et engagés se sentent assez isolés. Considérant que notre travail est extrêmement solitaire, cela peut être compliqué au niveau psychologique.

Direction compliquée mais efficace. Excellente intégration des doctorants

I think my laboratory as an effective institution with a friendly environment

Doctorants sans financement

Ne travaille jamais dans le laboratoire donc pas beaucoup de contacts avec les doctorants

Je reçois toutes les infos du labo que je suis attentivement, et regrette de ne pas être davantage présente, à cause de mon éloignement géographique

Beaucoup de doctorants inscrits au laboratoire XXX, mais peu d'entre eux viennent au laboratoire. Cela crée une ambiance peu dynamique, mais nous en sommes conscients et sommes prêts à redynamiser le réseau de doctorants par le biais de mesures à venir

Doctorants de l'École Doctorale : SJPG (tous sans financement)

Plus écouter et soutenir les étudiants sans financement

Ne connaît pas les autres doctorants

Doctorants de l'École Doctorale : SESAM (tous avec financement)

Très contente

A la question précédente j'ai jugé "bons" sur différents aspects mais en réalité il manque une modalité "ni bon ni mauvais" pour coller à la réalité de mon laboratoire. Le manque de moyen semble justifier (d'après le labo) une non amélioration des conditions de travail des doctorants.

9.6 L'ADUM

9.6.1 Jugement du module formations

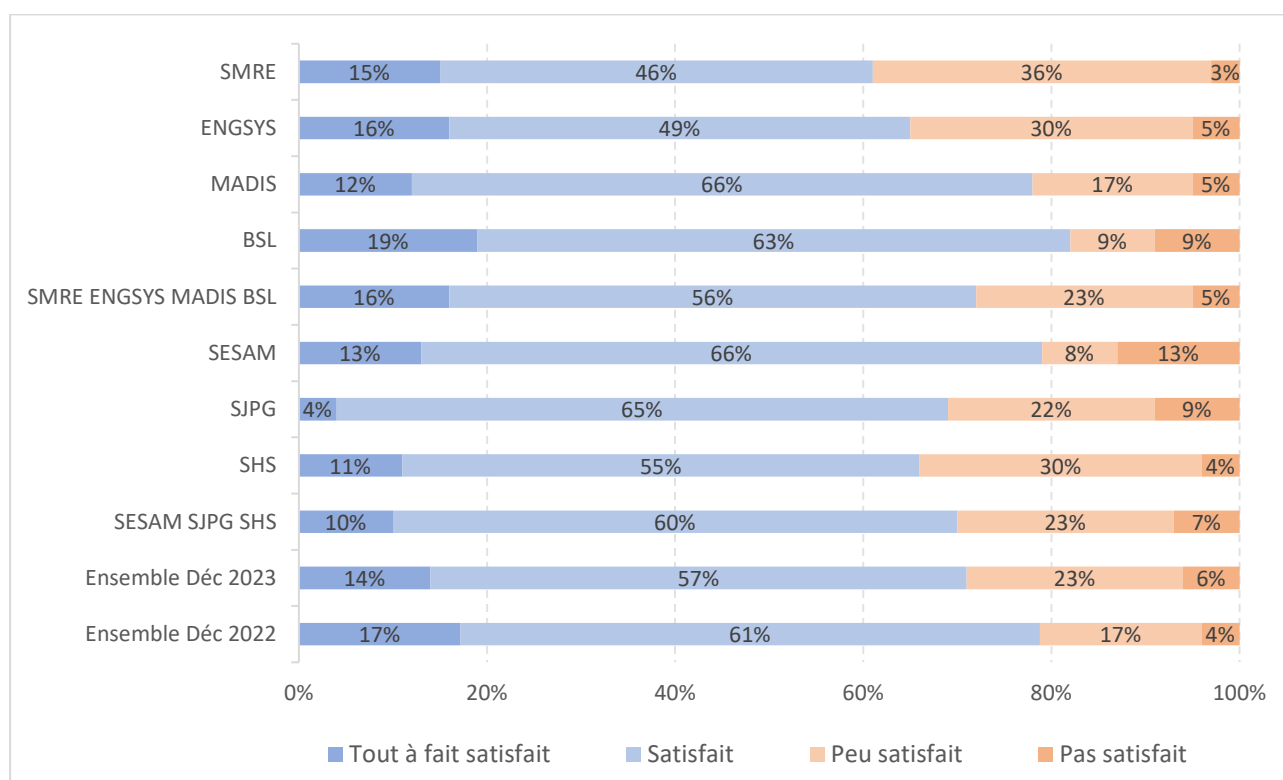
Le module de l'ADUM (Accès Doctorat Unique et Mutualisé)⁸, dédié aux formations proposées aux doctorants leur permet de s'inscrire aux formations qu'ils souhaitent suivre par intérêt intellectuel et, parfois, par opportunité selon leur disponibilité et/ou le nombre de crédits de formation qu'octroie le suivi de la formation (un doctorant doit accumuler jusqu'à 60 crédits de formation durant son doctorat avant d'être autorisé à soutenir sa thèse, ce nombre varie selon son statut).

Parmi les doctorants 2021-2022 interrogés en décembre 2023, 71% se déclarent « satisfaits » (57%) ou « très satisfaits » (14%) du « module formations » de l'ADUM. Ce taux est en baisse par rapport à l'enquête réalisée l'année précédente, où il s'élevait à 78%.

Les doctorants des ED SMRE, ENGSYS, MADIS et BSL expriment un niveau de satisfaction plus élevé à l'égard de l'application avec 16% se déclarant « très satisfaits » contre 10% parmi leurs homologues des ED SESAM, SJPG et SHS.

Graphique 25. Jugement porté sur le module formations de l'ADUM
à l'issue la deuxième année de doctorat

(Entrants en doctorat en 2021-2022 à l'ULille, à l'ECL ou à l'IMT) Données des ED SJPG et SESAM non significatives



Source : ODIF – ULille – Enquête 2023

⁸ L'ADUM est l'application de gestion qu'utilisent les sept Écoles Doctorales étudiées. Cette application ne remplace pas la gestion administrative des doctorants au sein de l'application APOGÉE de l'Université de Lille, mais propose des modules spécifiques à la gestion des étudiants inscrits en doctorat et à leur cursus.

9.6.2 Jugement du module Portfolio de compétences

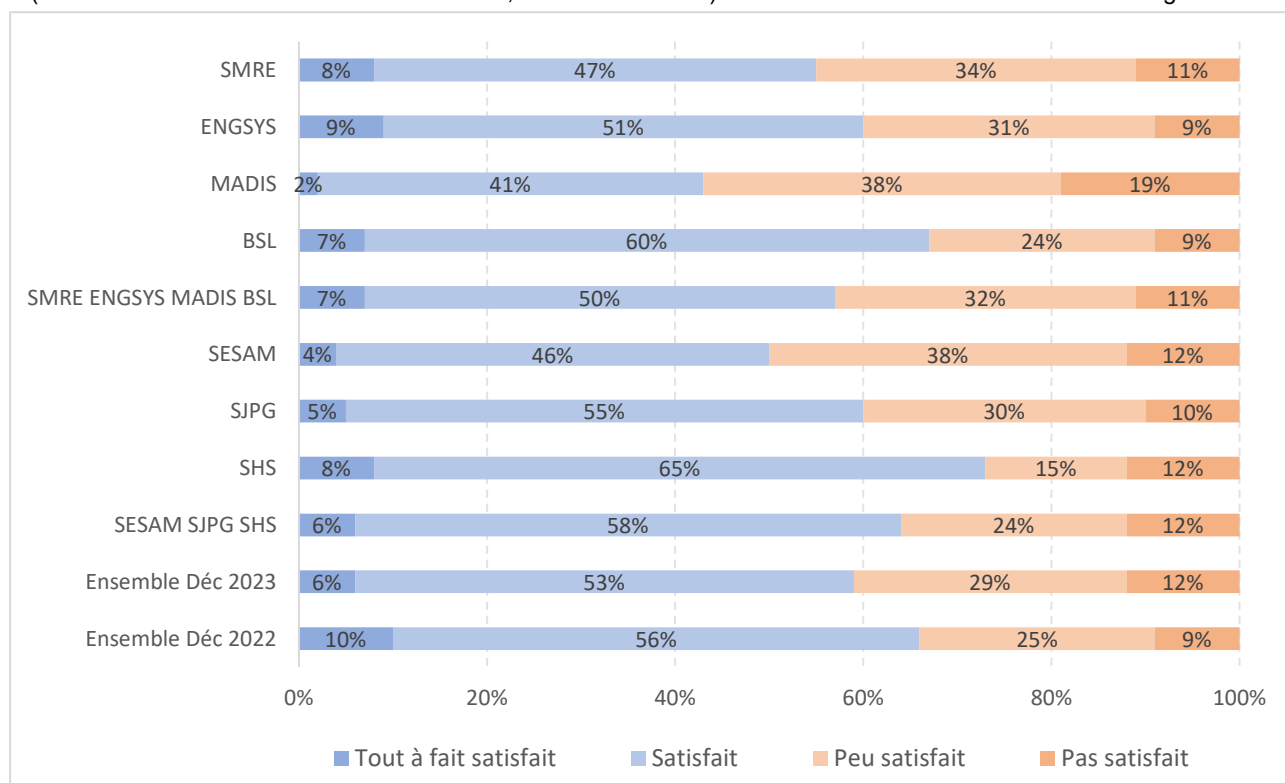
Au fil du doctorat, les doctorants peuvent renseigner leur « portfolio de compétences » en répertoriant les formations suivies, leurs expériences professionnelles (enseignements, expertises, ...), les compétences acquises, etc.

Notons que dans les commentaires répertoriés en 9.6.4, une partie des doctorants déclare ne pas utiliser le portfolio de compétences.

59% des doctorants se disent « satisfaits » ou « très satisfaits » du module « Portfolio de compétences », ce taux était de 66% lorsque les doctorants ont été interrogés en décembre 2022.

Graphique 26. Jugement porté sur le module Portfolio de compétences de l'ADUM à l'issue la deuxième année de doctorat

(Entrants en doctorat en 2021-2022 à l'ULille, à l'ECL ou à l'IMT) Données des ED SJPG et SESAM non significatives



Source : ODIF – ULille – Enquête 2023

9.6.3 Procédure de réinscription en doctorat

La première inscription en doctorat est rendue complexe du fait de la double inscription nécessaire : comme tous les étudiants, les doctorants doivent s'inscrire « normalement » (service scolarité - APOGÉE) à l'Université de Lille, mais en tant que doctorants, ils doivent également s'inscrire au sein de leur École Doctorale (Service administratif de l'ED – ADUM). Cette particularité rend la procédure fastidieuse et en partie redondante, en même temps qu'elle est une source de stress indéniable, en particulier pour les doctorants de nationalité étrangère, moins familiers avec les procédures administratives françaises et qui, parfois, maîtrisent peu le français.

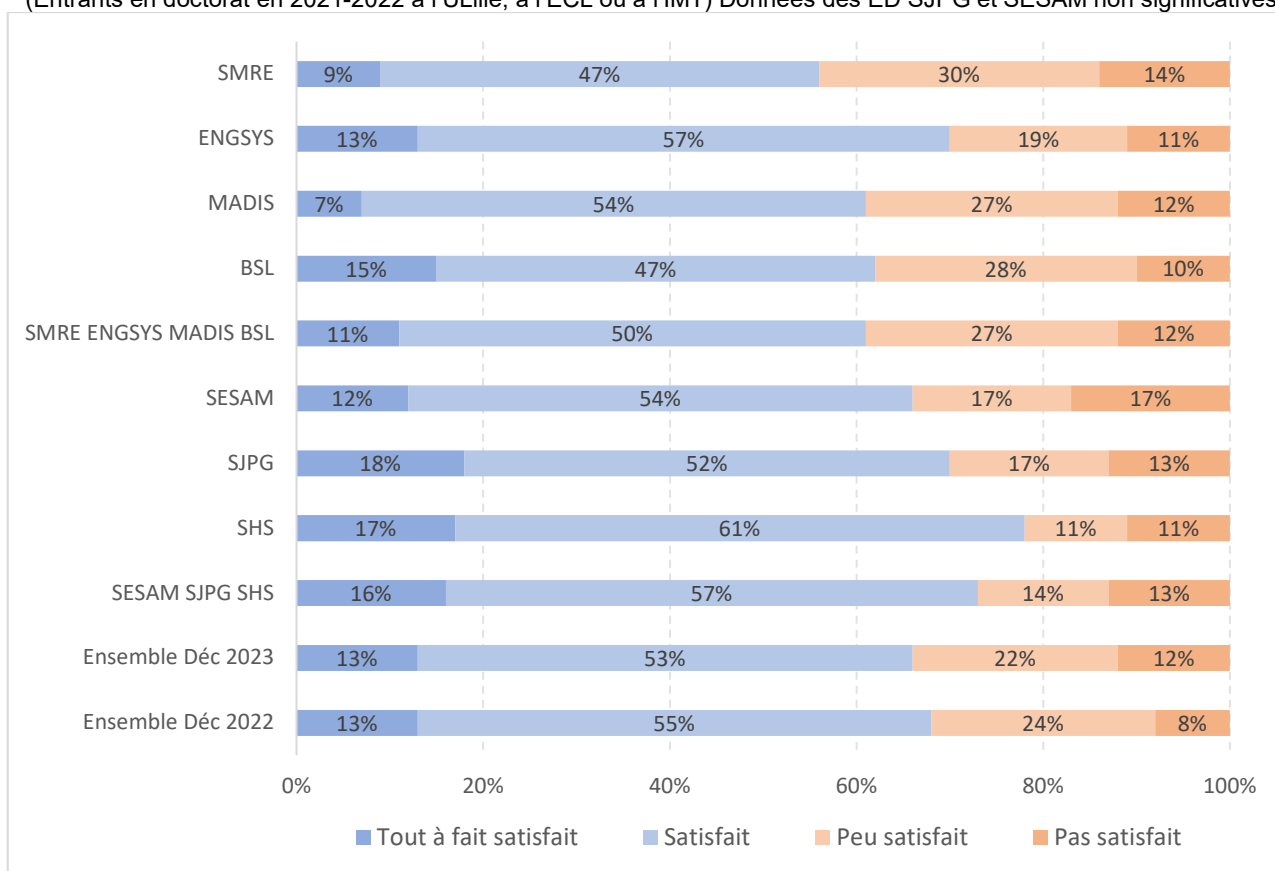
Pour la réinscription en doctorat, la procédure est simplifiée par le fait qu'il y a moins de pièces (documents administratifs, scolaires, etc.) à fournir et/ou que les pièces peuvent davantage être numérisées.

Les deux tiers des doctorants sont « tout à fait », ou « satisfaits » du « module de réinscription administrative de l'ADUM ». Alors que la plateforme de l'ADUM est la même pour tous, les doctorants des ED SHS, SJPG et SESAM sont plus satisfaits que ceux des ED SMRE, ENGSYS, MADIS et BSL : 73% (dont 16% de très satisfaits) contre 61% (dont 11% de très satisfaits).

Les doctorants de nationalité étrangère sont plus satisfaits de la procédure de réinscription que ceux de nationalité française : 74% contre 60%.

Il existe très peu d'évolution dans la satisfaction entre décembre 2022 et décembre 2023.

Graphique 27. Jugement porté sur le module de réinscription de l'ADUM à l'issue la deuxième année de doctorat (Entrants en doctorat en 2021-2022 à l'ULille, à l'ECL ou à l'IMT) Données des ED SJPG et SESAM non significatives



Source : ODIF – ULille – Enquête 2023

9.6.4 Commentaires sur l'ADUM à l'issue de la deuxième année de doctorat

Doctorants de l'École Doctorale : SMRE (tous avec financement)

Trop compliqué

Réinscription et plateforme compliquée

Plateforme très vieillissante, peu intuitive

Not bad

Module Portfolio non utilisé

Le site est difficilement lisible (modules de formation). Les démarches administratives d'une année à une autre sont inutiles, rébarbatives (réinscription)

La recherche par mot clé serait un bon outil. Un moyen de mettre les jours où on n'est pas disponible pour les formations. Plus de filtres de recherche. Plus de clarté, de visibilité (notifications plus visibles)

It is useful but sometimes we need some guidance to access and register. Sometime I won't get mail if my registered course is confirmed

C'est tout de même un peu compliqué de se réinscrire, entre toutes les signatures à rassembler, les documents à mettre en ligne, puis les nouvelles validations de document en ligne qui ne peuvent se faire qu'après...

ADUM est d'une lourdeur administrative non nécessaire, beaucoup de choses pourraient être améliorées pour alléger et simplifier les choses.... Parfois il est même difficile de comprendre ce qui est présenté

ADUM and ENT are fine by themselves, but they don't work together. For re-registration you have to use a third out-dated website, payments are on the other all-of-the-Fance encompassing website. And even for ENT and re-registration a PhD stude

Doctorants de l'École Doctorale : ENGSYS (tous avec financement)

Système lourd à revoir, ouvrir davantage le portefeuille de formation

Réinscription trop compliquée, trop de fiches et pas très clair sur ce qu'il faut faire

Ça prend du temps

La plateforme n'est pas claire sur les choses requises à la réinscription, ce qui la rend difficile. Les formations sont de qualité inégale : certaines sont très bien menées et très utiles et d'autres pas du tout

Je trouve l'interface peu esthétique et peu pratique, mais fonctionnelle. Les réinscriptions sont lourdes administrativement

Difficile de se réinscrire

Beaucoup de formations éloignées de la métropole lilloise et sans format hybride proposé

Doctorants de l'École Doctorale : MADIS (tous avec financement)

Pour la ré-inscription, le site est mal organisé, il manque un onglet spécifique "Ré-inscription". La page d'accueil est en vrac, on ne trouve pas facilement les documents à télécharger etc...

Pour l'inscription : compliqué, long et pas clair

Manque de formation sur des compétences scientifiques utiles directement pour la thèse : recherches bibliographiques, rédaction articles ou thèse, organisation générale de la thèse

L'intitulé des formations n'est pas clair, il faudrait plus de filtres pour trouver les formations

L'interface n'est pas des plus esthétiques, et il manque un regard sur le côté "professionnalisant" d'une formation ou d'une autre. Puisqu'il faut 20 de ces crédits, ce serait utile d'indiquer quelles sessions les donnent

Je ne peux pas trouver les formations correspondant à mon projet

Il me semble difficile d'ajouter des formations hors catalogue : j'ai passé 6 mois dans mon université de co-tutelle où j'ai participé à beaucoup de séminaires qui peuvent potentiellement être validés dans la formation

Doctorants de l'École Doctorale : BSL

Doctorants avec financement(s)

Un délai néfaste entre la présentation des modules de formations et le début des inscriptions

System not good, hard to navigate on system

Réinscription mal faite car il faut remplir des éléments alors qu'il n'y a eu aucun changement. N'a pas utilisé le module portfolio

Pouvoir s'inscrire directement à l'université dans l'ADUM

Plateforme lourde et pas évident de surfer, pas intuitif

Les formations proposées, notamment pour valider le séminaire interdisciplinaire sont ultraspecialisés dans un domaine d'étude. Cela les rend difficiles à comprendre et à retenir... et ne motive pas à découvrir

Il n'y a pas de formation relative à sa thèse, les formations sont trop théoriques, pas vraiment spécifiques

Cette application ralentit beaucoup les démarches administratives, cela n'a pas de sens. Au niveau des formations, c'est très dommage que l'on ne soit pas informé de leurs ouvertures (par email par exemple)

Beaucoup de bugs sur la plateforme au début sur l'inscription

ADUM is a freak page. The idea is good, but the implementation is really bad. Already the entire re-registration process with different documents to re-fill, re-print, re-sign by a long list of random people, re-scan, re-upload and so on

Doctorants sans financement

D'un point de vue général, l'interface fait le travail sans pour autant être d'une superbe ergonomie

Compliqué pour la réinscription, problème du catalogue de formation, problème de crédit d'acceptation

Comme beaucoup d'outils du genre, il est plein de bonnes intentions mais loin d'être réellement utile.

Doctorants de l'École Doctorale : SHS

Doctorants avec financement(s)

Très pratique, mais le module de formation et de récapitulatif de participation aux formations devrait pouvoir suivre la maquette de la formation doctorale. On est parfois perdu quant aux modules à valider et pour situer notre avancement

The formations could be some of them also in english

Pour le module de réinscription, il faut passer trop d'autorisation et de validation, alors que l'avis du CSI pourrait être suffisant

Pas très organisé

Not a lot of english trainings. All PhD students speak english so all the trainings should be in english

Les offres de formations ne correspondent pas vraiment aux attentes, les formations sont trop éloignées géographiquement, il n'y a pas de notification quand une nouvelle formation est ouverte

Le système fonctionne très bien, mais ce qu'il faut peut-être améliorer, c'est la rapidité des personnes chargées de remplir les procédures, il faut parfois trop de temps pour qu'une signature ou une acceptation passe par le système

Better training for the futur job aspects

Au fil des années, je comprends un peu plus le fonctionnement de l'ADUM. Même si parfois je me retrouve confronté à des questionnements, l'École Doctorale XXX nous aide à comprendre son fonctionnement

Doctorants sans financement

Module Portfolio non utilisé

Je trouve que la plateforme ADUM est très peu intuitive et compliquée à gérer

It's good

Formation proposée éloignée (comme Amiens), certaines formations qui manquent (Statistiques)

Bon comme outil, facile

Doctorants de l'École Doctorale : SJPG

Doctorants avec financement(s)

Les formations proposées ne sont pas vraiment pertinentes avec mes ambitions de carrière (beaucoup centré sur l'industrie et la startup, or je suis dans une discipline de connaissances fondamentales, assez peu de modules sur l'enseignement)

Je trouve l'ADUM très bien élaborée pour le moment

C'est une plateforme qui fonctionne assez bien et qui permet d'avoir une vision globale de notre avancée dans les formations doctorales.

Doctorants sans financement

Simplifier la plateforme de l'ADUM

Pas toutes les informations dans le "module formations", il faudrait actualiser régulièrement la plateforme

Il faut revoir la partie réinscription, la démarche n'est pas claire

Beaucoup de papiers, pas compris le fonctionnement du "portfolio de compétences"

Doctorants de l'École Doctorale : SESAM (tous sans financement)

The trainings section of ADUM is quite messy, and I believe it could be made more clear, or updated a little bit

Peu ergonomique et peu pratique

Module Portfolio non utilisé

9.7 Le Comité de Suivi Individuel (CSI)

9.7.1 CSI depuis le début de leur doctorat

Seul 1% des doctorants déclare ne pas avoir réalisé de CSI depuis le début de leur doctorat, ce taux était de 8% au terme de la première année.

82% des doctorants jugent que leurs CSI ont été « utiles » ou « très utiles », ce taux atteint 93% pour les doctorants de BSL et 91% pour ceux de SMRE.

Tab.17. Utilité du CSI réalisé au cours des deux premières années
(Entrants en doctorat en 2021-2022 à l'ULille, à l'ECL ou à l'IMT)

École Doctorale	Aucun CSI	CSI très utile	CSI utile	CSI plutôt inutile	CSI inutile	Total
SMRE	-	45%	46%	6%	3%	100%
ENGSYS	3%	19%	40%	27%	11%	100%
MADIS	-	20%	54%	24%	2%	100%
BSL	2%	47%	46%	5%	-	100%
S/ensemble	1%	35%	47%	14%	3%	100%
SHS	-	26%	54%	18%	2%	100%
SJPG	(-)	(26%)	(43%)	(22%)	(9%)	(100%)
SESAM	(4%)	(54%)	(42%)	(-)	(-)	(100%)
S/Ensemble	1%	33%	48%	15%	3%	100%
Ensemble	1%	35%	47%	14%	3%	100%

Source : ODIF – ULille – Enquête 2023

9.7.2 Évolution récente de la fréquence des CSI

Le CSI a évolué à plusieurs niveaux (Arrêté du 26 août 2022) :

- la fréquence de tenue pour la rendre annuelle ;
- les modalités d'organisation : présence obligatoire de personnalités extérieures à l'ED et d'un membre non spécialiste du domaine ;
- le déroulé : temps de parole sans la présence du Directeur de thèse par exemple.

Nous avons demandé aux doctorants de donner leur avis sur ces évolutions : 79% des doctorants estiment que ces évolutions sont une bonne chose (dont 35% une très bonne chose), ce taux est identique à celui observé à la fin de la première année. Il est plus élevé pour les doctorants des ED SMRE et BSL, respectivement 87% et 93%.

Tab.18. Jugement sur l'évolution du CSI (fréquence, organisation) selon l'École Doctorale
(Entrants en doctorat en 2021-2022 à l'ULille, à l'ECL ou à l'IMT)

École Doctorale	Très bonne chose	Bonne chose	Ni bonne ni mauvaise	Mauvaise chose	Très mauvaise chose	Total
SMRE	42%	45%	11%	2%	-	100%
ENGSYS	22%	42%	25%	3%	8%	100%
MADIS	20%	44%	32%	2%	2%	100%
BSL	53%	40%	7%	-	-	100%
S/ensemble	37%	43%	17%	1%	2%	100%
SHS	34%	45%	15%	2%	4%	100%
SJPG	(23%)	(46%)	(18%)	(9%)	(4%)	(100%)
SESAM	(33%)	(46%)	(21%)	(-)	(-)	(100%)
S/Ensemble	31%	46%	17%	3%	3%	100%
Ensemble	35%	44%	17%	2%	2%	100%

Source : ODIF – ULille – Enquête 2023

9.7.3 Commentaires sur le CSI à l'issue de la deuxième année de doctorat

Doctorants de l'École Doctorale : SMRE (tous avec financement)

Utile mais les discussions entre les chercheurs n'ont pas apporté grand-chose

The basic idea is not bad. But some supervisors make their students write awefully long reports and other stuff that makes no sense

Les membres du jury connaissent notre encadrement, cela ne permet pas de pouvoir s'exprimer réellement

Le CSI a pu me guider dans ma thèse, et a été l'occasion de faire remonter les problèmes. Certains membres du comité ont tenté une action de médiation entre mon encadrant et moi

Le comité de suivi individuel est très mal réalisé en l'état, aucun respect pour les doctorants n'est montré, le jury et l'organisation de ces événements sont complètement en défaveur des étudiants. Une refonte complète du système est plus que nécessaire

Le CSI m'a beaucoup aidé, à la fois pour l'organisation générale de la thèse et pour mieux me préparer à la défense mais (...) les directeurs de thèse devraient prendre le CSI et les recommandations du jury plus au sérieux

Je n'ai pas eu de suivi car mon comité a changé entre ma première et deuxième année, aucun membre en commun

Indispensable pour détecter un mal-être éventuel chez un étudiant

I strongly believe that the CSI is necessary and beneficial in all cases. It helps you to summarize your work throughout the year and prepare it for presentation. It also helps you to be prepared for questions that may arise during the presentation

Domage qu'on ne soit pas suivi par les mêmes personnes à chaque fois

Doctorants de l'École Doctorale : ENGSYS (tous avec financement)

Un comité pour la 1re et la 3eme année est utile, mais pour la 2eme année c'est juste une perte de temps

N'a servi à rien

Le CSI me semble peu intéressant lorsque la thèse se déroule bien, mais peut sûrement aider les doctorants dans le besoin

Dans mon cas, la thèse se passe très bien donc le CSI n'a jamais été utile, (...) il reste très important et utile dans le cas général

Dans le format actuel, le CSI de fin de seconde année n'a pas vraiment d'utilité puisque trop court

C'est bien de montrer son travail, mais trop de stress

Doctorants de l'École Doctorale : MADIS (tous avec financement)

Utile la première année puis ça devient une redondance administrative qui fait perdre du temps

Mon premier CSI, avec un intervenant extérieur était utile et productif et m'a permis de faire connaissance d'un chercheur d'expérience dans mon domaine. Le second, purement administratif m'a été inutile

Je pense qu'il devrait être optionnel en deuxième année

Intéressant à faire dans les cas où la thèse ne se passe pas bien, mais assez anecdotique autrement

CSI is very useful to tackle the issues in my thesis

C'est important pour avoir un point de vue extérieur sur la thèse, qui vient compléter celui de l'encadrement

Bonne chose pour les personnes ordonnées mais si on est stressé cela ajoute de l'anxiété ce qui rend la thèse plus difficile

Doctorants de l'École Doctorale : BSL

Doctorants avec financement(s)

Très utile pour les conseils pratiques et techniques

They complement my project very well, giving me ideas on how to continue

On devrait avoir la possibilité de pouvoir choisir des jurys différents de la 1ère à la 2ème année

Mon comité de suivi individuel ne m'a pas vraiment aidé pour ma thèse mais je pense que cela peut être très utile si le jury est bien sélectionné

Le comité de suivi individuel permet de faire un point sur l'avancement des travaux de thèse et d'avoir des avis de personnes extérieures à l'équipe pour les problèmes scientifiques

I like examination of progress. It's exciting to show what you're doing. Their thoughts and comment, the different approach and view points always helped me

C'est une bonne chose pour permettre d'avoir des avis/conseils extérieurs à l'unité, malheureusement, même s'il y a de nouvelles modalités sur le déroulement du CSI, ce n'est pas suffisant, le format est un peu trop "libre" : longueur du manuscrit à envoyer, durée

Doctorants sans financement

Très bien, essentiel d'avoir un regard extérieur (membre extérieur)

Le CSI rajoute du travail et du stress mais c'est une bonne chose

Doctorants de l'École Doctorale : SHS

Doctorants avec financement(s)

Un membre de mon CSI est très impliqué et apporte de nombreux conseils, l'autre membre nettement moins

Très à l'écoute

Travail en amont de la réunion (rédaction d'un texte assez long) qui n'est pas nécessaire

Le format est correct, mais la récente implication du directeur dans le CSI limite la prise de parole quant aux potentielles problématiques le concernant, ce qui n'est déjà pas quelque chose de facile

Le CSI peut être une belle opportunité d'échanger avec des membres extérieurs à la direction de la thèse.

La nouvelle formule du CSI avec la direction retire une part de l'intérêt de ces rencontres, de plus, sa préparation peut être assez lourde

Le CSI est une bonne idée au départ dans la mesure où il permet au doctorant de partager d'éventuels problèmes avec la direction de la thèse

Le CSI est très stressant

Éclairant dans le sens où il apporte un point de vue différent du directeur de thèse, faire le comité 2 fois dans l'année ne serait pas de trop

Doctorants sans financement

Très utile d'avoir un regard extérieur mais administrativement c'est compliqué de l'organiser chaque année

Les CSI ne permet pas de régler les soucis entre les doctorants et les directeurs de thèses, et les enseignants ne respectent pas forcément l'éthique eux-mêmes (et ils ne sont pas forcément formés)

Le Comité de Suivi Individuel me paraît très utile car ils ont su me conseiller à plusieurs reprises sur ma thèse et sur le doctorat

La période de réalisation n'est peut-être pas la meilleure

Je pense avoir très bien choisi mon CSI qui m'est utile lorsque je le sollicite

C'est un moment, une étape dans le travail, un rendez-vous utile qui oblige à faire un bilan personnel sur son parcours

Doctorants de l'École Doctorale : SJPG

Doctorants avec financement(s)

On ne peut pas s'exprimer librement car par la force des choses les professeurs se connaissent et parlent entre eux. De plus, composer soi-même le CSI est très compliqué et très long, la réforme complique beaucoup les choses

Je trouve que le CSI est utile pour faire le point sur l'avancement de la thèse et un espace d'échange important pour exprimer ses difficultés en toute bienveillance, cependant, le nouveau format de CSI est contraignant en termes de temps

Je pense que c'est une bonne chose pour les personnes qui en ont besoin au vu de leur encadrement de thèse

Doctorants sans financement

Très satisfait

Organisation très contraignante et les étudiants ne sont pas avisés des changements

Je trouve ce comité inutile, stressant et compliqué à organiser

C'est utile car ça oblige les doctorants à avancer car il y a un contrôle à la fin de l'année (...) préfère l'ancien système car le nouveau système est plus compliqué, ce n'est plus l'école doctorale qui organise mais les doctorants

Doctorants de l'École Doctorale : SESAM (tous avec financement)

Très bonne instance de médiation entre la direction et le doctorant

10 Les formations suivies depuis le début du doctorat

Trois grands types de formation sont proposées aux doctorants : les formations proposées par le collège doctoral, celles proposées par les ED et celles proposées par le laboratoire.

10.1 État d'avancement des formations doctorales

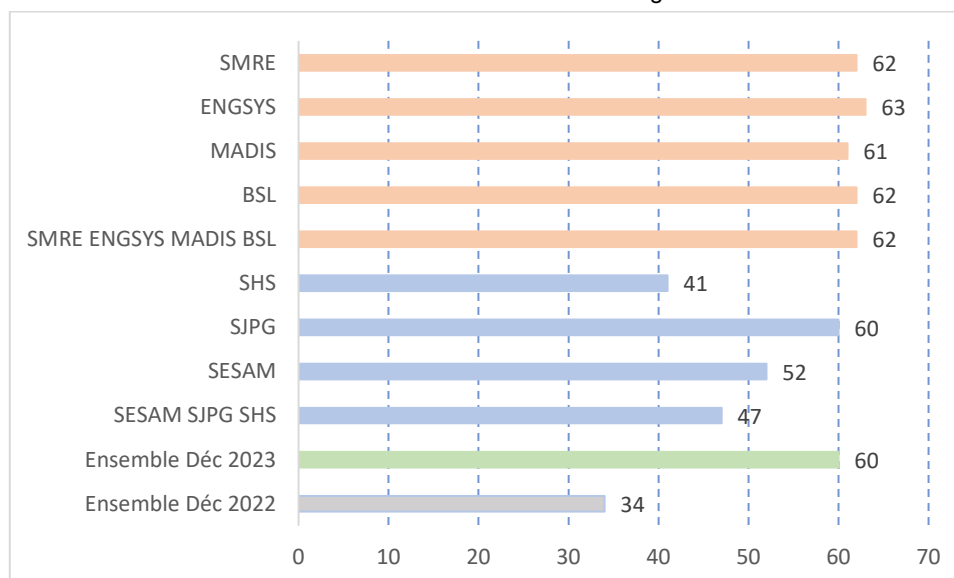
Il existe une différence d'obligation en matière de formation doctorale : les doctorants qui ne bénéficient d'aucun financement institutionnel et qui exercent une activité salariée qui n'est pas liée au doctorat, n'ont pas les mêmes obligations de formation que les doctorants qui bénéficient d'au moins un financement institutionnel (même si cette catégorie de doctorants compte également des exceptions, comme les doctorants CIFRE par exemple)

10.1.1 Nombre de crédits de formation accumulés depuis le début du doctorat

En décembre 2023, la moitié des doctorants a validé 60 « crédits de formation »⁹, c'est le minimum nécessaire pour être autorisé à soutenir la thèse. Pour la plupart des doctorants ; un an plus tôt ce chiffre était de 34.

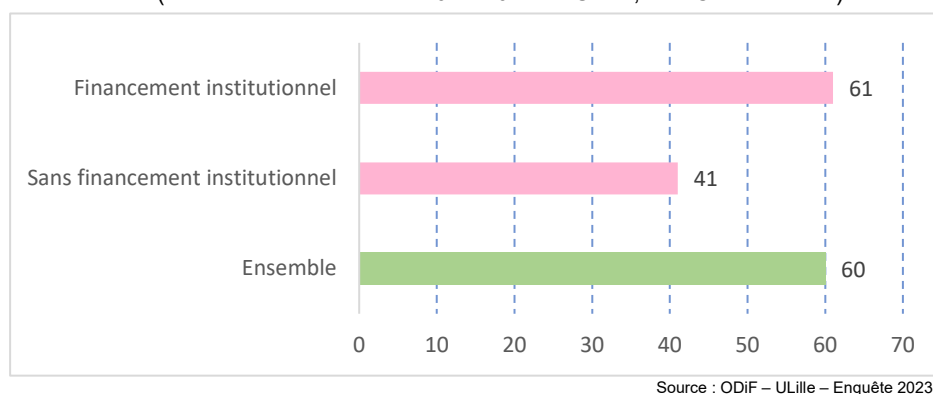
Ce nombre médian de « crédits » validés tourne autour de 60 pour les doctorants de la majorité des ED. Il est plus bas pour ceux de l'ED SHS et de l'ED SESAM : 41 et 52. Pour rappel, 48% des doctorants de l'ED SHS n'ont pas de financement institutionnel¹⁰. Le nombre médian de « crédits » de formation validé est de 41 pour les doctorants qui ne bénéficient d'aucun financement institutionnel, alors qu'il est de 61 pour ceux qui bénéficient d'au moins un financement institutionnel.

Graphique 28. Nombre médian de « crédits de formation » doctorale cumulés depuis le début du doctorat selon l'École Doctorale (Entrants en doctorat en 2021-2022 à l'ULille, à l'ECL ou à l'IMT)
Données des ED SJPG et SESAM non significatives



Source : ODIF – ULille – Enquête 2023

Graphique 29. Nombre médian de « crédits de formation » doctorale cumulés depuis le début du doctorat selon le financement (Entrants en doctorat en 2021-2022 à l'ULille, à l'ECL ou à l'IMT)



10.2.2 État d'avancement de la formation doctorale

Seuls 11% des doctorants 2021-2022 déclarent être « en retard », voire « très en retard » sur le programme de formation doctorale initialement envisagé.

Même si les doctorants de l'école doctorale SHS ont validé moins de « crédits » que leurs homologues des autres écoles doctorales, aucun ne se déclare « très en retard », et seulement 7% se déclarent « en retard » (contre 11% en moyenne).

Des différences existent entre les doctorants des ED SMRE, ENGSYS, MADIS et BSL et ceux des ED SHS, SJPG et SESAM : 48% des premiers se disent « en avance » ou « très avance », c'est le cas de 36% des seconds.

Le taux des doctorants « en avance » et « très en avance » est plus élevé de 16% chez les doctorants bénéficiant d'un financement institutionnel que chez les autres (46% contre 30%).

Tab.19. État d'avancement de la formation doctorale au terme de la deuxième année de doctorat selon l'école doctorale et le financement (Entrants en doctorat en 2021-2022 à l'ULille, à l'ECL ou à l'IMT)

École Doctorale	Très en avance	En avance	Dans les temps	En retard	Très en retard	Total
SMRE	21%	25%	40%	14%	-	100%
ENGSYS	37%	11%	47%	5%	-	100%
MADIS	24%	29%	38%	9%	-	100%
BSL	21%	25%	45%	9%	-	100%
S/ensemble	25%	23%	42%	10%	-	100%
SHS	17%	19%	57%	7%	-	100%
SJPG	(39%)	(4%)	(31%)	(22%)	(4%)	(100%)
SESAM	(21%)	(8%)	(50%)	(21%)	(-)	(100%)
S/Ensemble	23%	13%	49%	14%	1%	100%
Ensemble	24%	20%	45%	11%	0%	100%
Financement institutionnel	26%	20%	44%	10%	-	100%
Sans financement institutionnel	14%	16%	47%	21%	2%	100%

Source : ODIF – ULille – Enquête 2023

10.3 Les axes de formations doctorales suivies

Le Collège doctoral organise son catalogue de formations autour de quatre **axes thématiques de formation** : le parcours enseignement, le parcours entreprises, le parcours entrepreneuriat et le parcours poursuite de carrière. Interrogés sur le fait qu'ils aient privilégié l'un ou l'autre de ces parcours, 37% des doctorants déclarent n'avoir privilégié aucun parcours en particulier, cela concerne la moitié des doctorants des ED SHS, SJPG et SESAM.

Les ED SHS, SJPG et SESAM choisissent d'abord les formations du parcours « enseignement », alors que leurs homologues des ED SMRE, ENGSYS, MADIS et BSL choisissent avant tout celles du parcours « poursuite de carrières ».

Des différences sont observées selon la nationalité du doctorant : 43% des doctorants de nationalité française n'ont privilégié aucun parcours particulier, contre 26% pour ceux de nationalité étrangère.

Tab.20. Parcours privilégié dans les formations proposées par le collège doctoral selon l'École Doctorale

(Entrants en doctorat en 2021-2022 à l'ULille, à l'ECL ou à l'IMT)

École Doctorale	Parcours enseignement	Parcours Docteurs et entreprises	Entrepreneuriat	Poursuite de carrière	Aucun en particulier	Total
SMRE	15%	20%	7%	35%	23%	100%
ENGSYS	16%	21%	8%	31%	24%	100%
MADIS	31%	12%	2%	17%	38%	100%
BSL	23%	19%	5%	17%	36%	100%
S/ensemble	21%	18%	6%	25%	30%	100%
SHS	35%	11%	-	9%	45%	100%
SJPG	(31%)	(13%)	(-)	(4%)	(52%)	(100%)
SESAM	(25%)	(13%)	(4%)	(-)	(58%)	(100%)
S/Ensemble	32%	12%	1%	6%	49%	100%
Ensemble	24%	16%	4%	19%	37%	100%

Source : ODIF – ULille – Enquête 2023

Dans son projet d'ouvrir la science à la société et permettre à tout un chacun d'accéder librement aux publications et aux données de recherche, l'Université de Lille organise le développement du « **Passeport pour la science ouverte** » auprès des doctorants. Interrogés sur le fait qu'ils intègrent ou non des aspects de la démarche « science ouverte » à leur thèse, 63% des doctorants déclarent qu'ils le font quand cela est possible, taux plus élevé pour les doctorants des ED SMRE, ENGSYS, MADIS et BSL (68%) que pour les doctorants des SMRE, ENGSYS, MADIS et BSL (53%).

Cependant, après deux années de doctorat, 18% des doctorants ne savent toujours pas de quoi il s'agit, même si ce taux était de 30% en décembre 2022.

Tab.21. Intégration de Démarche « Science ouverte » selon l'École Doctorale
(Entrants en doctorat en 2021-2022 à l'ULille, à l'ECL ou à l'IMT)

École Doctorale	Oui, si possible	Non, même si possible	N'en tient pas compte	Ne connaît pas	Total
SMRE	69%	1%	5%	25%	100%
ENGSYS	66%	-	21%	13%	100%
MADIS	76%	2%	7%	15%	100%
BSL	64%	-	22%	14%	100%
S/ensemble	68%	1%	13%	18%	100%
SHS	55%	7%	19%	19%	100%
SJPG	(39%)	(13%)	(22%)	(26%)	(100%)
SESAM	(63%)	(8%)	(12%)	(17%)	(100%)
S/Ensemble	53%	9%	18%	20%	100%
Ensemble	63%	4%	15%	18%	100%

Source : ODIF – ULille – Enquête 2023

10.4 Compétences développées au cours de la deuxième année de doctorat

Trois grands types de formation sont proposées aux doctorants :

- les formations proposées par le collège doctoral ;
- celles proposées par les ED ;
- celles proposées par le laboratoire.



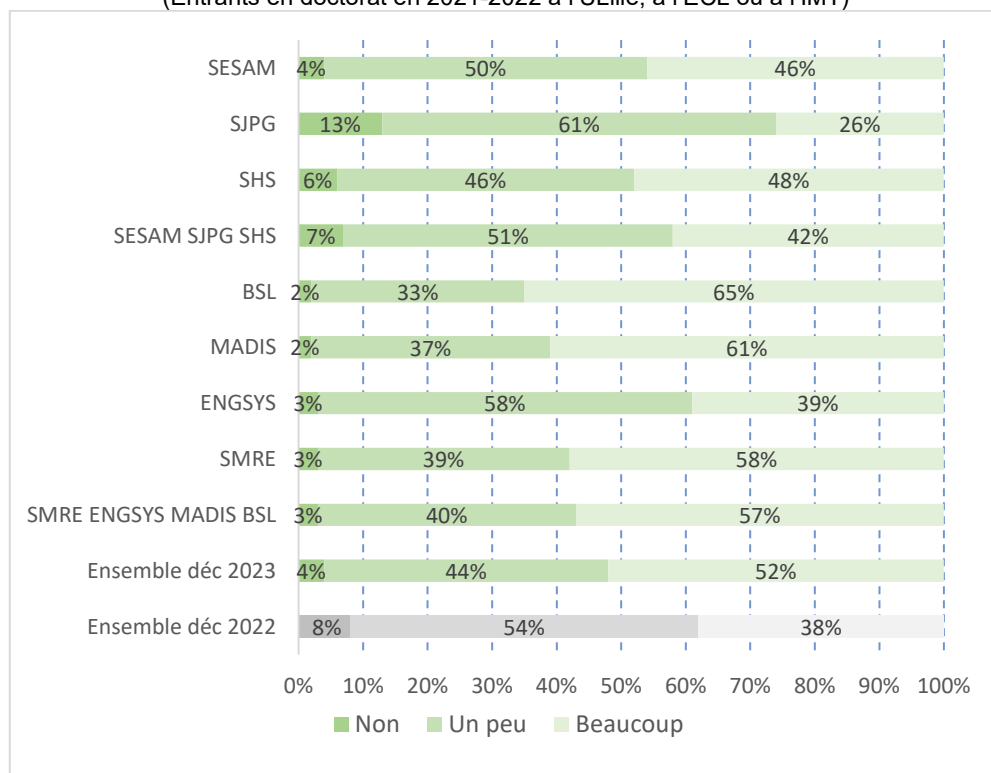
10.4.1 Capacité développée à communiquer scientifiquement au cours de la deuxième année de doctorat

96% des doctorants 2021-2022 ont développé « un peu » (52%) ou « beaucoup » (44%) leur capacité à communiquer scientifiquement au cours de leur deuxième année de doctorat, taux qui était de 92% durant la première année.

57% des doctorants des ED SMRE, ENGSYS, MADIS et BSL ont « beaucoup » développé leur capacité à communiquer scientifiquement lors de leur deuxième année, 40% « un peu ». Ces taux sont un peu plus bas pour les ED SHS, SJPG et SESAM : respectivement 42% et 51%.

De grosses différences existent entre les doctorants bénéficiant d'un financement dédié au doctorat et les autres : 98% (dont 56% « beaucoup ») des premiers ont développé leur capacité à communiquer scientifiquement, contre 88% des seconds (dont 32% « beaucoup »).

Graphique 30. Capacité à communiquer scientifiquement développée au cours de la deuxième année de doctorat selon l'École Doctorale (données des ED SJPG et SESAM non significatives) (Entrants en doctorat en 2021-2022 à l'ULille, à l'ECL ou à l'IMT)



Source : ODIF – ULille – Enquête 2023

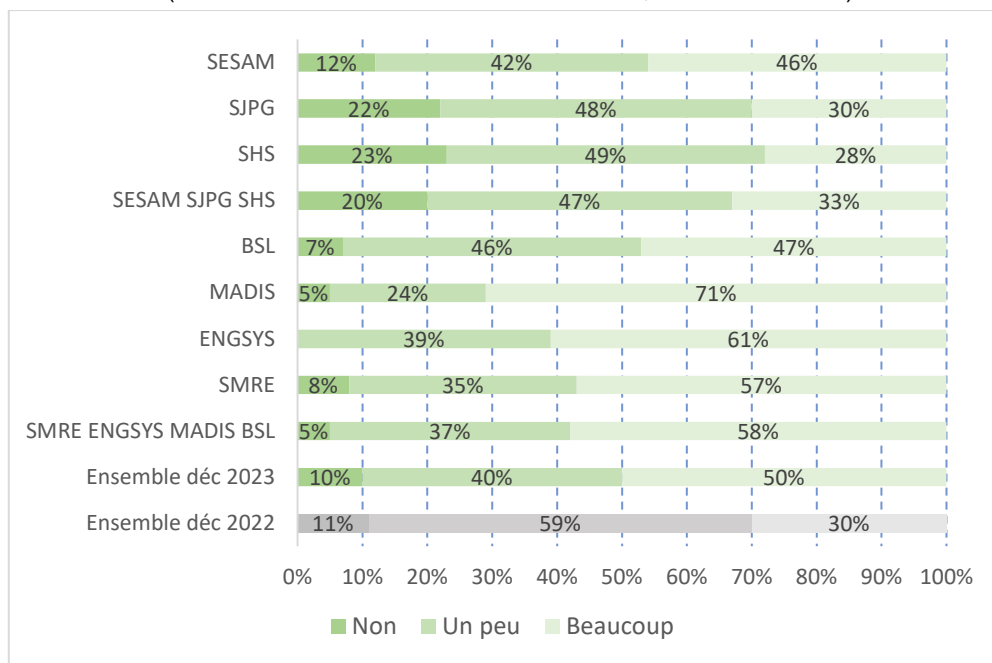
10.4.2 Capacité d'expertise scientifique développée au cours de la deuxième année de doctorat

Au cours de leur deuxième année de doctorat, 5 doctorants sur 10 déclarent avoir « beaucoup » développé leur capacité d'expertise scientifique, tandis que 4 sur 10 l'ont « un peu » développée et 1 sur 10 ne l'a pas développée du tout.

Le constat est le même que pour la compétence scientifique, à savoir que les doctorants des ED SMRE, ENGSYS, MADIS et BSL sont plus nombreux à avoir développé leur capacité d'expertise scientifique que leurs homologues des ED SHS, SJPG et SESAM : 95% contre 80%.

22% des doctorants sans financement dédié n'ont pas développé leur capacité d'expertise scientifique contre seulement 8% de ceux bénéficiant d'un financement.

Graphique 31. Capacité d'expertise scientifique développée au cours de la deuxième année de doctorat selon l'École Doctorale (données des ED SJPG et SESAM non significatives)
(Entrants en doctorat en 2021-2022 à l'ULille, à l'ECL ou à l'IMT)



Source : ODIF – ULille – Enquête 2023

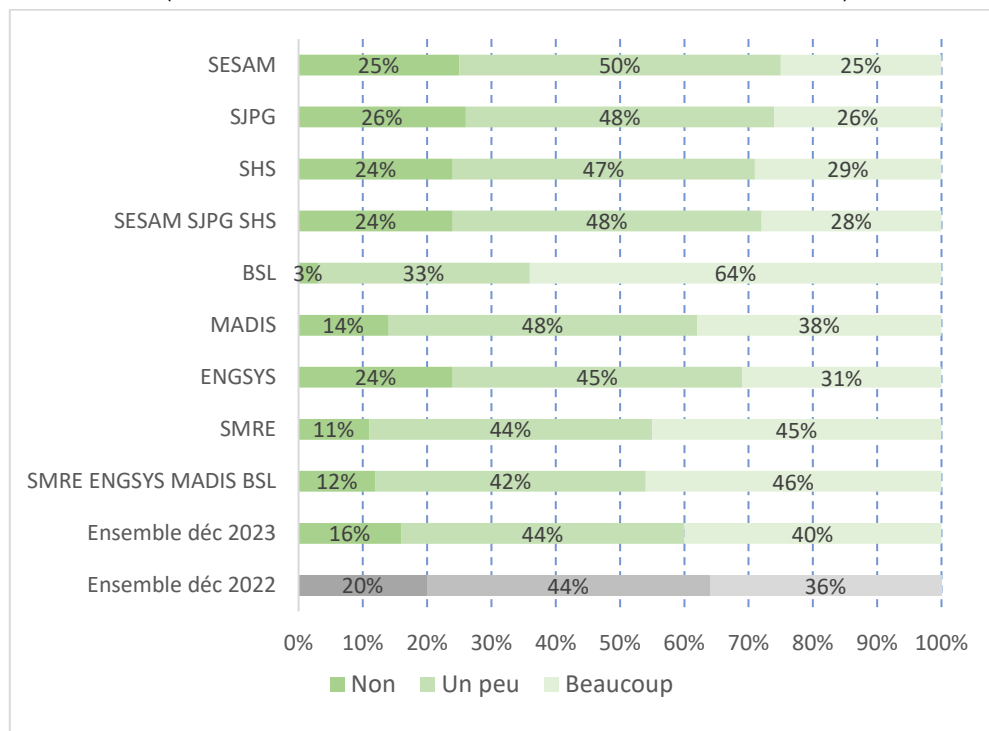
10.4.3 Capacité à travailler en équipe développée au cours de la deuxième année de doctorat

84% des doctorants déclarent avoir développé « un peu » (44%) ou « beaucoup » (40%) leur capacité à travailler en équipe au cours de leur deuxième année de doctorat, taux proches de ceux observés lors de l'enquête au terme de la première année.

Pour cette compétence, des différences sont également observées entre les doctorants des ED SMRE, ENGSYS, MADIS et BSL et les doctorants des ED SHS, SJPG et SESAM : 88% des premiers rapportent avoir développé « un peu » (42%) ou « beaucoup » (46%) leur capacité à travailler en équipe, tandis que ce chiffre s'élève à seulement 76% des seconds (48% « un peu », 28% « beaucoup »).

Par ailleurs, 15% des doctorants bénéficiant d'au moins un financement institutionnel déclarent ne pas avoir développé leur capacité à travailler en équipe durant la deuxième année de doctorat, contre 22% chez ceux qui ne bénéficient d'aucun financement institutionnel.

Graphique 32. Capacité à travailler en équipe développée au cours de la deuxième année de doctorat selon l'École Doctorale (données des ED SJPG et SESAM non significatives)
(Entrants en doctorat en 2021-2022 à l'ULille, à l'ECL ou à l'IMT)



Source : ODIF – ULille – Enquête 2023

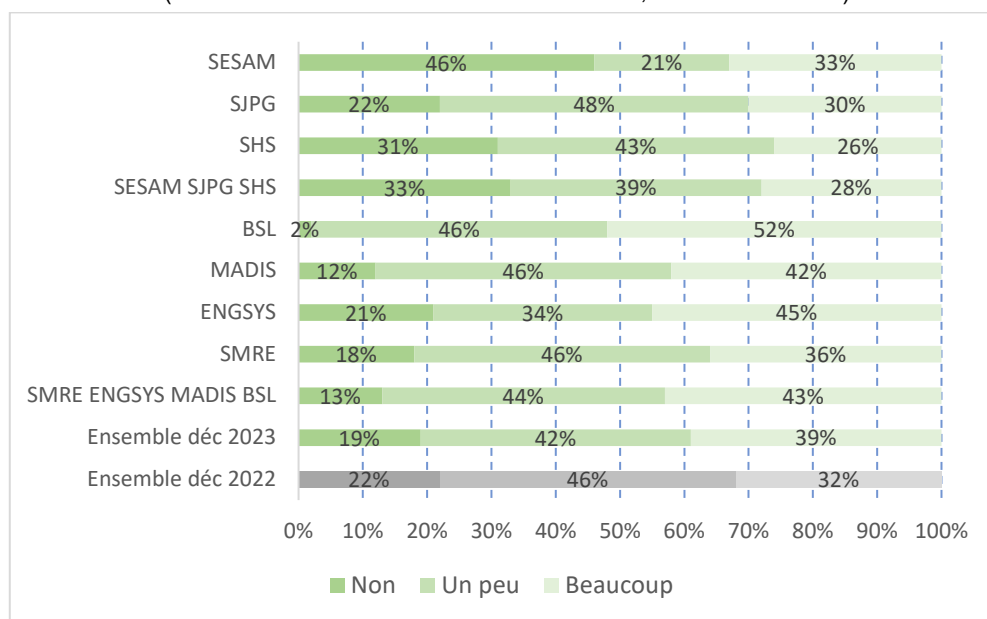
10.4.4 Capacité à gérer un projet développée au cours de la deuxième année de doctorat

Au cours de la deuxième année de doctorat, 42% des doctorants affirment avoir développé « un peu » leur capacité à gérer un projet, 39% déclarent l'avoir développée « beaucoup ».

Un tiers des doctorants des ED SHS, SJPG et SESAM n'ont « pas du tout » développé leur capacité à développer un projet contre 13% pour ceux des ED SMRE, ENGSYS, MADIS.

Les doctorants bénéficiant d'un financement dédié au doctorant ont davantage développé leur capacité à gérer un projet par rapport à ceux sans financement : 84% (dont 43% « beaucoup », 41% « un peu ») contre 65% (39% « beaucoup », 26% « un peu »).

Graphique 33. Capacité à gérer un projet développée au cours de la deuxième année de doctorat selon l'École Doctorale (données des ED SJPG et SESAM non significatives)
(Entrants en doctorat en 2021-2022 à l'ULille, à l'ECL ou à l'IMT)



Source : ODIF – ULille – Enquête 2023

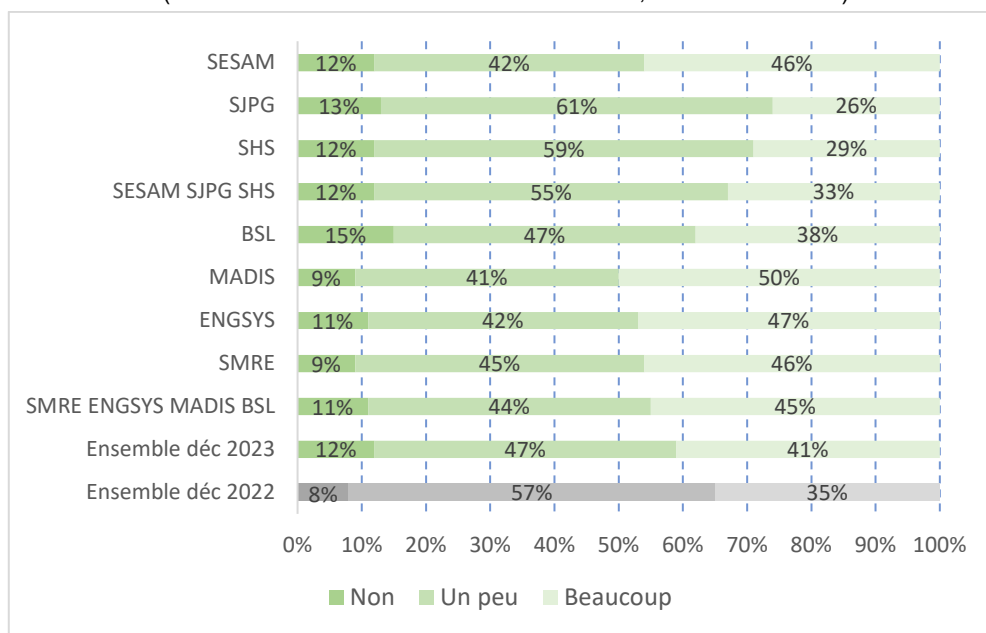
10.4.5 Connaissance du fonctionnement de la recherche académique développée au cours de la deuxième année de doctorat

88% des doctorants déclarent avoir développé « un peu » (47%) ou « beaucoup » (41%) leur connaissance de la recherche académique au cours de leur deuxième année de doctorat, un taux inférieur à celui observé lors de l'enquête à la fin de la première année, qui était de 92% (dont 35% « beaucoup »).

Les doctorants des ED SMRE, ENGSYS, MADIS et BSL déclarent plus souvent développée « beaucoup » (45%) leur connaissance de la recherche académique que les doctorants des ED SHS, SJPG et SESAM (33%).

S'il existe très peu de différences concernant la connaissance ou non du fonctionnement de la recherche académique entre les doctorants bénéficiant d'un financement dédié au doctorant et les autres, les premiers développent majoritairement « beaucoup » cette compétence, alors que les seconds le font « un peu ».

Graphique 34. Connaissance du fonctionnement de la recherche académique développée au cours de la deuxième année de doctorat selon l'École Doctorale (données des ED SJPG et SESAM non significatives)
(Entrants en doctorat en 2021-2022 à l'ULille, à l'ECL ou à l'IMT)



Source : ODIF – ULille – 2023

10.4.6 Connaissance des entreprises développée au cours de la deuxième année de doctorat

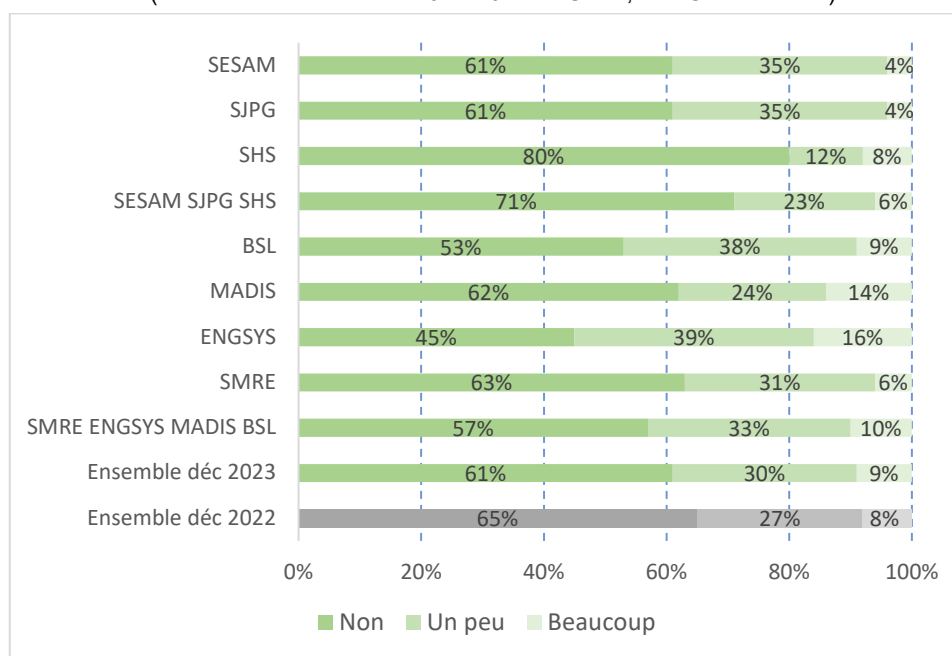
La connaissance des entreprises est une compétence moins développée par les doctorants par rapport aux autres compétences précédemment abordées. En effet, 39% des inscrits en doctorat en 2021-2022 déclarent avoir développé « un peu » (30%) ou « beaucoup » (9%) cette compétence au cours de leur deuxième année de doctorat.

Ce taux est plus élevé pour les doctorants des ED SMRE, ENGSYS, MADIS et BSL : 43% contre 29% pour ceux des ED SHS, SJPG et SESAM.

Cette compétence est peut-être plus ou moins recherchée en fonction des sujets de thèse ou encore des perspectives professionnelles.

Contrairement aux autres compétences, la connaissance de l'entreprise n'est pas influencée par le financement institutionnel.

Graphique 35. Connaissance des entreprises développée au cours de la deuxième année de doctorat selon l'École Doctorale (données des ED SJPG et SESAM non significatives)
(Entrants en doctorat en 2021-2022 à l'ULille, à l'ECL ou à l'IMT)



Source : ODIF – ULille – Enquête 2023

10.4.7 Capacité de rechercher un emploi développée au cours de la deuxième année de doctorat

Développer sa capacité à rechercher un emploi n'a pas été une priorité pour les doctorants au cours de leur deuxième année : 67% n'ont pas développé cette compétence, 29% l'ont développée « un peu » et 4% « beaucoup ». Cependant le taux de doctorants ayant développé cette compétence au cours de la deuxième année est légèrement supérieur à celui observé au cours de la première année : 33% contre 24%.

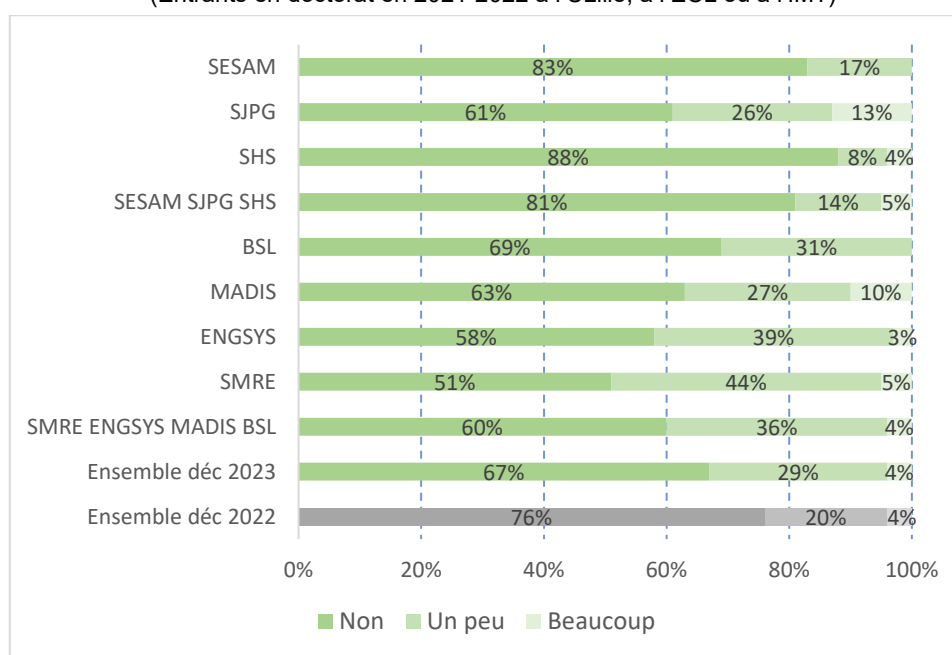
Cette compétence devrait prendre de l'importance lors de la troisième année avec l'approche de la soutenance de thèse.

Parmi les doctorants des ED SMRE, ENGSYS, MADIS et BSL, 40% déclarent avoir développé leur capacité à rechercher un emploi (dont 4% « beaucoup ») ; cela est le cas de 19% des doctorants des ED SHS, SJPG et SESAM, (dont 5% « beaucoup »).

Concernant le développement de cette compétence, il existe très peu de différences entre les doctorants bénéficiant d'au moins un financement institutionnel et ceux n'en bénéficiant pas.

Les doctorants de nationalité étrangère développent davantage leur capacité de recherche d'emploi que ceux de nationalité française : 50% (dont 7% « beaucoup ») contre 21% (dont 2% « beaucoup »).

Graphique 36. Capacité de rechercher un emploi développée au cours de la deuxième année de doctorat selon l'École Doctorale (données des ED SJPG et SESAM non significatives)
(Entrants en doctorat en 2021-2022 à l'ULille, à l'ECL ou à l'IMT)



Source : ODIF – ULille – Enquête 2023

10.4.8 Autre(s) capacité(s) développée(s) au cours de la deuxième année de doctorat

D'autres capacités ont été développées au cours de la deuxième année de doctorat par une minorité de doctorants :

- Autonomie, adaptation, confiance
- Pédagogie, enseignement
- Gestion du stress
- Ressources humaines, gestion des conflits
- Langue

10.5 Mobilité internationale au cours de la deuxième année de doctorat

26% des doctorants 2021-2022 ont eu une mobilité internationale au cours de leur deuxième année de doctorat (3% en ont souhaité une qui n'a pas pu être obtenue).

Les doctorants bénéficiant d'un financement dédié au doctorat ont eu davantage une mobilité internationale que les autres : 29% contre 12%. C'est aussi le cas des doctorants de nationalité étrangère : 32% contre 21% pour ceux de nationalité française.

Quand il y a eu mobilité (effectif=77), la durée médiane passée à l'étranger est de 15 jours.

Notons que 12% des doctorants réalisent leur thèse en cotutelle. Ce dispositif consiste en la délivrance de deux doctorats, un français, un étranger, pour le même travail de thèse.

10.6 Activités complémentaires réalisées au cours de la deuxième année de doctorat

Les doctorants ont la possibilité d'exercer diverses activités en complément de leur activité principale de recherche et ce même s'ils bénéficient d'un financement institutionnel (limite : 1/6 du temps de travail).

Au cours de leur deuxième année de doctorat, plus de la moitié des doctorants ont majoritairement deux activités complémentaires : l'enseignement supérieur (61% des doctorants) et la médiation scientifique (59%). Ces deux activités étaient déjà exercées par les doctorants lors de leur première année. Ces activités sont davantage pratiquées par les doctorants de nationalité française. L'enseignement supérieur est une activité davantage exercée par les doctorants des ED SHS, SJPG et SESAM : 77% contre 53% pour ceux des ED SMRE, ENGYS, MADIS et BSL.

Tab.22. Missions complémentaires au doctorat réalisées au cours de la deuxième année de doctorat selon l'École Doctorale

(Entrants en doctorat en 2021-2022 à l'ULille, à l'ECL ou à l'IMT)

École Doctorale	Enseignement supérieur	Conseil Expertise	Valorisation de la recherche	Médiation scientifique
SMRE	55%*	13%	15%	57%
ENGYS	54%	16%	16%	45%
MADIS	76%	9%	17%	60%
BSL	34%	17%	20%	67%
S/ensemble	53%	14%	17%	58%
SHS	81%	20%	20%	77%
SJPG	(74%)	19%	5%	32%
SESAM	(71%)	13%	8%	50%
S/Ensemble	77%	18%	13%	60%
Ensemble	61%	15%	16%	59%

Source : ODIF – ULille – Enquête 2023

Exemple de lecture : 55% des doctorants de l'ED SMRE ont eu des activités d'enseignement au cours de leur deuxième année de doctorat.

10.7 Qualification aux fonctions de maître de conférences (du Conseil national des universités (CNU))

72% des doctorants ne sont pas (n'ont pas été) candidats à la qualification aux fonctions de maître de conférences.

11 Métiers envisagés après le doctorat

Les 3 principaux métiers envisagés par les doctorants 2021-2022 après l'obtention de leur doctorat sont les suivants :

- Enseignant-chercheur : 35% envisagent d'exercer ce métier
- Chercheur : 27% (avec une répartition égale entre le secteur public et le secteur privé)
- Ingénieur R&D : 21%.

10% des doctorants n'ont aucun projet professionnel au moment de l'enquête.

Plus de la moitié des doctorants des ED SHS, SJPG et SESAM aspirent à devenir enseignant-chercheur, tandis que ceux des ED SMRE, ENGSYS, MADIS et BSL se répartissent davantage entre plusieurs métiers : chercheur (dans le public ou le privé) (32%) ingénieur R&D (29%) et enseignant chercheur (27%).

Les doctorants ne bénéficiant d'aucun financement dédié au doctorat sont plus nombreux à projeter de devenir enseignement-chercheur que ceux disposant d'un financement : 62% contre 30%.

Tab.23. Métiers envisagés selon l'École Doctorale
(Entrants en doctorat en 2021-2022 à l'ULille, à l'ECL ou à l'IMT)

École Doctorale	Enseignement chercheur	Chercheur -secteur publique	Chercheur -secteur privé ou associatif	Auto entrepreneur	Ingénieur R&D	Profession libérale	Aucun projet actuellement
SMRE	23%	17%	16%	1%	37%	1%	5%
ENGSYS	22%	3%	14%	3%	50%	-	8%
MADIS	33%	14%	12%	3%	26%	-	12%
BSL	29%	14%	31%	2%	10%	5%	9%
S/ensemble	27%	13%	19%	2%	29%	2%	8%
SHS	47%	17%	4%	4%	6%	10%	12%
SJPG	(79%)	(-)	(4%)	(4%)	(-)	(9%)	(4%)
SESAM	(38%)	(17%)	(8%)	(8%)	(4%)	(-)	(25%)
S/Ensemble	52%	13%	5%	5%	4%	7%	14%
Ensemble	35%	13%	14%	3%	21%	4%	10%

Avec financement	30%	14%	16%	4%	24%	2%	10%
Sans financement	62%	6%	4%	-	8%	12%	8%

Source : ODIF – ULille – Enquête 2023

Parmi les doctorants n'ayant pas pour projet de devenir enseignant-chercheur, 60% déclarent (43% « en partie », 18% « tout à fait ») que ce choix est dû au faible nombre de postes mis au concours.

12 Situation personnelle générale

12.1 Impact du doctorat sur la vie familiale, sociale et la santé

Le taux de doctorants déclarant que leur doctorat a un impact négatif sur leur vie familiale, sociale ou leur santé est plus élevé après deux années de thèse qu'après une seule année.

68% des doctorants déclarent que leur doctorat a un impact négatif sur leur santé, un chiffre en hausse de 13 points depuis l'interrogation de décembre 2022. Cet impact négatif est plus important chez les doctorants des ED SMRE, ENGSYS, MADIS et BSL que chez leurs homologues des ED SHS, SJPG et SESAM (72% contre 62%).

Alors qu'ils étaient un quart à considérer que leur doctorat avait un impact négatif sur leur vie sociale après une année de doctorat, en décembre 2023, ils sont un tiers dans cette situation.

Que ce soit au niveau familial, social ou de la santé, les femmes se déclarent plus impactées négativement par leur doctorat.

Tab.24. Impact du doctorat sur **la vie familiale** selon l'École Doctorale
(Entrants en doctorat en 2021-2022 à l'ULille, à l'ECL ou à l'IMT)

École Doctorale	Impact positif	Pas d'impact	Impact négatif	Total
SMRE	20%	56%	24%	100%
ENGSYS	22%	67%	11%	100%
MADIS	17%	64%	19%	100%
BSL	5%	57%	38%	100%
S/ensemble	15%	60%	25%	100%
SHS	15%	51%	34%	100%
SJPG	(26%)	(48%)	(26%)	(100%)
SESAM	(22%)	(48%)	(30%)	(100%)
S/Ensemble	19%	50%	31%	100%
Ensemble Déc. 2023	17%	56%	27%	100%
Ensemble Déc. 2022	20%	58%	22%	100%

Source : ODIF – ULille – Enquête 2023

Tab.25. Impact du doctorat sur **la vie sociale** selon l'École Doctorale
(Entrants en doctorat en 2021-2022 à l'ULille, à l'ECL ou à l'IMT)

École Doctorale	Impact positif	Pas d'impact	Impact négatif	Total
SMRE	44%	30%	26%	100%
ENGSYS	32%	54%	14%	100%
MADIS	17%	52%	31%	100%
BSL	10%	37%	53%	100%
S/ensemble	26%	41%	33%	100%
SHS	23%	36%	41%	100%
SJPG	(26%)	(48%)	(26%)	(100%)
SESAM	(29%)	(38%)	(33%)	(100%)
S/Ensemble	25%	39%	36%	100%
Ensemble Déc 2023	26%	40%	34%	100%
Ensemble Déc. 2022	29%	47%	25%	100%

Source : ODIF – ULille – Enquête 2023

Tab.26. Impact du doctorat sur **la santé** selon l'École Doctorale
(Entrants en doctorat en 2021-2022 à l'ULille, à l'ECL ou à l'IMT)

École Doctorale	Impact positif	Pas d'impact	Impact négatif	Total
SMRE	1%	22%	77%	100%
ENGSYS	11%	31%	58%	100%
MADIS	7%	29%	64%	100%
BSL	2%	19%	79%	100%
S/ensemble	4%	24%	72%	100%
SHS	6%	38%	56%	100%
SJPG	(-)	(30%)	(70%)	(100%)
SESAM	(9%)	(26%)	(65%)	(100%)
S/Ensemble	5%	33%	62%	100%
Ensemble Déc 2023	5%	27%	68%	100%
Ensemble Déc. 2022	8%	37%	55%	100%

Source : ODIF – ULille – Enquête 2023

12.2 Commentaires sur la situation personnelle

Doctorants de l'École Doctorale : SMRE (tous avec financement)

Stress, mais c'est gérable

Stress, difficultés à dormir

Le doctorat prend une place très importante et monopolise une très grande partie de mon temps

Le doctorat isole parfois car en période de rush, impossible d'avoir l'énergie pour concilier doctorat avec la vie sociale. Je me suis souvent privée de sorties à cause du travail

Le doctorat étant prenant et ayant moi-même des difficultés (...), la fatigue me freine pour les autres sphères de ma vie

Je suis loin de mes proches dans une ville avec laquelle je n'ai aucune affinité. L'ambiance au laboratoire ainsi que mes interactions négatives avec mon encadrant me stressent énormément, et viennent interférer avec ma thérapie actuelle

I'm in a foreign country, so I had no social network here when I started. And moving to another city after half of the PhD made me start all over again. Then, of course, stress is high some times, making it difficult to relax I hate what i'm doing, but i'll finish it

Fatigue, manque de sommeil, parce que je n'arrive pas à me reposer ou à me détendre lorsque je pense à mon doctorat. Il est difficile de maintenir des habitudes saines (...)

Les exigences extrêmes entraînent des sentiments d'incapacité et du manque d'énergie, comme si les problèmes étaient plus importants que tout ce qui est bon

Dépression, Burn out durant le doctorat

Doctorants de l'École Doctorale : ENGSYS (tous avec financement)

Stress, peu de sommeil

Manque de sommeil

Avec de telles rémunérations, il est plus difficile de vivre à deux que tout seul

Doctorants de l'École Doctorale : MADIS (tous avec financement)

Stress and made to fear daily with the question of will I able to succeed or not. Also the rejection in journal papers

Pas d'insertion future dans le public à cause de la rémunération par rapport au privé. Les frais d'inscription peuvent s'élever à 500€, et les doctorants sont mal payés

L'impact négatif sur la santé est lié à l'anxiété. L'environnement de travail lui convient.

Il y a des hauts et des bas

I have difficulties navigating my relationship with my partner, family and friends (due to moving) i have persistent health issues since the second year of my PhD

C'est vraiment un bon job si on aime faire de la recherche, même si ça dépend beaucoup du directeur et de l'ambiance où tu te trouves

Beaucoup de charge de travail

Doctorants de l'École Doctorale : BSL

Doctorants avec financement(s)

Stress, parfois épuisement. Travail en dehors des heures habituelles, disponibilité 7j/7.

Stress, manque de temps pour la vie personnelle, beaucoup de stress et d'anxiété concernant les résultats, peu de flexibilité concernant l'article de rédaction

Stress, le doctorat occupe une grande partie de ma vie, il est au centre de mes préoccupations. Ce doctorat a un impact donc sur mes amis et ma famille, car forcément je vais plus me focaliser sur ma thèse, à travailler au laboratoire ou même chez moi au lieu de sortir

Réaliser un doctorat quand on est seule, à l'étranger, loin de sa famille, sans beaucoup de soutien en dehors des amis, reste quelque chose de lourd à porter. Un système de support est nécessaire pour maintenir un niveau de croisière sans burn out

Literally, I don't have any serious personal life. So, PhD and research doesn't impact on it. The problem is lack of spots and of course socialization. As a foreign students without the language skill, it's difficult

Fatigue, manque de sommeil, eczéma plus prononcé et apparition de plaques sur le visage

Dépression, Burn out à cause de l'absence d'encadrement (récent)

Beaucoup de travail donc beaucoup de contraintes

Doctorants sans financement

Avoir un suivi psychologique, médecine du travail, pour les doctorants

Doctorants de l'École Doctorale : SHS

Doctorants avec financement(s)

Stress, mise en pause de la plupart des aspects de ma vie personnelle (famille, amis, loisirs). Difficultés psychologiques impactant la santé, difficultés dans le couple face à l'incertitude de la situation professionnelle future et face à l'impossibilité financière et matérielle de commencer une vie de famille stable

Since my background is different from my fellow team members (Ph.D. students under the same supervisor) I often find myself in stressful situations because I am expected to know/do things that I don't know how to do. So I spend a lot of time first learning and then doing. Due to this, I've received comments of disappointment in my capabilities and my work efficiency. I've also received comments on my romantic life affecting the efficiency of my work

Savoir trouver un bon équilibre entre la famille et le doctorat

Pas forcément de compréhension de la difficulté du doctorat par l'entourage

Pas de possibilité d'échanger avec d'autres doctorants, impact moindre s'il y avait plus d'espaces, de rencontres liées au doctorat

Je dirais que la réalisation de ce doctorat me stresse tout de même un peu mais j'étais également stressée lorsque j'enseignais dans le secondaire, la thèse est tout de même un point positif dans ma vie

Doctorants sans financement

Salarié + doctorant : grosse charge de travail, peu de temps de repos

Ma situation m'oblige à travailler à temps plein et à poursuivre mon doctorat à temps partiel, ce qui entraîne un mode de vie très chargé qui impacte négativement à la fois sur ma vie personnelle, sociale et familiale

Le doctorat a eu un impact négatif sur ma vie personnelle : isolement social, dégradation de la santé, ...

Fatigue, manque de sommeil

C'est un choix de vie, à un moment de ma carrière déjà avancée. J'assume donc complètement ce choix qui n'est pas subi

C'est le cumul des activités professionnelles et des activités liées à la thèse qui rend la vie parfois difficile

Doctorants de l'École Doctorale : SJPG

Doctorants avec financement(s)

Stress par rapport à ma thèse mais c'est plus de ma nature personnelle

Les activités en lien avec le doctorat représentent la source de stress principale, surtout avec des enfants à charge. Les horaires sont donnés à la dernière minute, ce qui donne peu de temps pour s'organiser. Les échéances données par le directeur de thèse sont très courtes

Le doctorat a un impact sur ma vie privée et sociale qui doit s'organiser autour de la thèse, mais ce n'est pas particulièrement positif ou négatif

La précarité liée à la fin du contrat doctoral me stresse énormément

J'aime ce que je fais et cela se répercute donc sur mon humeur mais le doctorat est souvent très chronophage, prenant et parfois stressant

Impact relativement négatif sur ma vie personnelle, en tant que doctorante étrangère j'ai peu de vie sociale en dehors du laboratoire et mes activités sportives et je suis isolée de ma famille à cause de la distance, particulièrement cette année

Doctorants sans financement

Dépression, Burn out mais ça permet de faire des activités que je n'aurais pas fait autrement, de découvrir de nouvelles personnes et de participer à des colloques

Doctorants de l'École Doctorale : SESAM

Doctorants avec financement(s)

Le stress et la fatigue font partis du métier

Je n'ai pas commencé ma thèse dans le meilleur état psychologique non plus, mais elle ne l'a pas amélioré, au contraire. Mon état psychologique a continué de se dégrader, et je n'ai (presque) plus la force de poursuivre ma thèse, malgré un sujet choisi et passionnant et une bonne relation avec ma directrice de thèse... Je ne me sens pas en "échec" forcément dans mes compétences, mais je ne suis pas/plus en état de suivre la cadence ni les exigences, au coût qui me paraît trop élevé pour ma santé mentale.

Doctorants sans financement

Stress

Cumul doctorat, vie professionnelle, vie personnelle trop compliqué par moment

13 Conclusions et perspectives

Sur les 312 doctorants, seulement 7 ne se réinscrivent pas, bien que 45% d'entre eux ont déjà envisagé d'abandonner leur thèse. Il est à noter que les femmes semblent plus susceptibles d'abandonner que les hommes et se déclarent également plus impactées négativement par leur doctorat, que ce soit sur le plan familial, social ou de la santé. Au global, l'impact négatif du doctorat a beaucoup augmenté après deux années de thèse.

Bien que le stade médian d'avancement du doctorat ait progressé, passant de 3 à 6 en un an sur une échelle de 1 (doctorat pas commencé) à 10 (doctorat terminé), la proportion de doctorants ressentant du stress lié à l'avancement de leur thèse a légèrement augmenté par rapport à l'interrogation précédente passant de 29% à 35%.

Concernant les formations doctorales, le nombre médian de formations réalisés est passé de 34 à 60 en un an. Néanmoins, 11% des doctorants estiment être « en retard » par rapport à l'avancement de ces formations.

Concernant l'encadrement de la thèse, 71% des doctorants estiment qu'il est « souvent facile » de rencontrer leur directeur de thèse et 87% jugent ces rencontres « utiles ». Plus de 80% des doctorants évoluent positivement leur laboratoire. En revanche, 59% d'entre eux n'ont pas ressenti le besoin de rencontrer un membre de leur école doctorale.

Au cours de la première année, les doctorants avaient beaucoup travaillé sur l'élaboration de leur bibliographie, ainsi que sur la définition de leur problématique et de leur méthodologie. Durant la deuxième année, ils continuent à approfondir leur problématique tout en avançant sur la préparation et le recueil de données, ainsi que sur l'analyse de données. Environ 60% progressent sur la rédaction de leur thèse. De plus, la participation aux colloques, qu'elle soit individuelle ou collective, en France ou à l'étranger s'est considérablement développée au cours de cette deuxième année.

La prochaine enquête, prévue en décembre 2024 permettra de voir comment les aspects vus au cours de ce rapport ont évolué au cours de la troisième année de doctorat (année 2024). Nous verrons également comment les doctorants se préparent pour leur soutenance de thèse et comment celle-ci s'est déroulée pour ceux qui l'ont déjà soutenue grâce à cette quatrième enquête mais également au travers d'entretiens semi-directifs réalisés auprès de doctorants devenus docteurs.

14. Annexes

14.1 Effectifs des doctorants entrants en 2021-2022

Tab. annexe 1 – Doctorats préparés par les entrants en doctorat en 2021-2022 à l'ULille, à l'ECL et à l'IMT

	Fréquence	Pourcentage
Sciences de la vie et de la santé	34	7,6
Informatique et applications	32	7,2
Aspects moléculaires et cellulaires de la biologie	24	5,4
Chimie des matériaux	22	4,9
Chimie théorique, physique, analytique	22	4,9
Psychologie, psychologie clinique, psychologie sociale	20	4,5
Gestion	18	4,0
Electronique, microélectronique, nanoélectronique et micro-ondes	16	3,6
Mécanique des solides, des matériaux, des structures et des surfaces	16	3,6
Sociologie et démographie	13	2,9
Biotechnologies agroalimentaires, sciences de l'aliment, physiologie	12	2,7
Sciences économiques	12	2,7
Architecture, arts appliqués, arts plastiques, arts du spectacle	11	2,5
Génie Civil	11	2,5
Chimie organique, minérale, industrielle	10	2,2
Sciences de l'éducation	9	2,0
Mathématiques et leurs interactions	8	1,8
Sciences de la terre et de l'univers	8	1,8
Biomolécules, pharmacologie, thérapeutique	7	1,6
Informatique, Automatique	7	1,6
Milieux dilués et optique fondamentale	7	1,6
Biologie de l'environnement, des organismes, des populations, écologie	6	1,3
Droit privé	6	1,3
Droit public	6	1,3
Histoire et civilisations : histoire des mondes modernes, histoire du monde contemporain ; de l'art ; de la musique	6	1,3
Mécanique, énergétique, génie des procédés, génie civil	6	1,3
Micro-nanosystèmes et capteurs	6	1,3
Sciences de l'information et de la communication	6	1,3
Sciences Politiques	6	1,3
Automatique, productique	5	1,1
Histoire, civilisations, archéologie et art des mondes anciens et médiévaux	5	1,1
Mécanique des milieux fluides	5	1,1
Philosophie	5	1,1
Physiologie, Biologie des organismes, populations, interactions	5	1,1
Recherche clinique, innovation technologique, santé publique	5	1,1
Terre, enveloppes fluides	5	1,1
Aménagement du territoire	4	,9
Génie Electrique	4	,9
Langues et littératures anciennes	4	,9
Sciences du langage : linguistique et phonétique générales	4	,9
Traitement du signal et des images	4	,9
Sciences de gestion	3	,7
Acoustique	2	,4
Energetique, thermique, combustion	2	,4
Histoire du droit	2	,4
Langue et littérature françaises	2	,4
Langues et littératures anglaises et anglo-saxonnes	2	,4
Langues et littératures romanes : espagnol, italien, portugais, autres langues romanes	2	,4
Sciences de l'éducation et de la formation	2	,4
Systèmes optiques et photonique	2	,4
Electronique, photonique	1	,2
Littératures comparées	1	,2
Milieux denses, matériaux et composants	1	,2
Physique et science des matériaux	1	,2
Total	445	100,0

Source : ODIF – ULille - 2023

14.2 Questionnaire

Remarque : les mentions légales, le texte d'introduction, les conditions d'apparition des questions ne sont pas présentées. Contrairement au questionnaire mis en ligne, les questions ont ici toutes été mises au masculin pour en faciliter la lecture.

Doctorat : retour sur la deuxième année.

Aujourd'hui : *

- Vous êtes toujours inscrit en doctorat à ULille, Centrale Lille ou IMT (y compris en cotutelle)
- Vous êtes inscrit (ou allez vous inscrire) en doctorat dans un autre établissement
- Vous n'êtes plus inscrit en doctorat parce que vous l'avez arrêté
- Vous n'êtes plus inscrit en doctorat parce que vous l'avez obtenu

Où êtes-vous inscrit ? [Champs libre] [Si inscrit en doctorat en dehors de l'Université de Lille]

Vous êtes actuellement : [Si plus inscrit en doctorat]

- En emploi postdoc
- En emploi - hors postdoc
- À la recherche d'un emploi
- En études (y compris prépa. concours)
- À la recherche d'une formation
- Autre

Quand avez-vous décidé de ne pas vous réinscrire en doctorat ? [Si plus inscrit en doctorat]

- Au cours de la première année de doctorat
- À la fin de la première année de doctorat
- Au cours de la deuxième année de doctorat
- À la fin de la deuxième année de doctorat

Pour quelle raison principale avez-vous décidé de ne pas vous réinscrire en doctorat ? [Si plus inscrit en doctorat]

- Interruption provisoire du doctorat
- Difficultés financières
- Difficultés académiques (complexité du sujet, retard,...)
- Difficultés relationnelles avec un (des) encadrant(s)
- Difficultés d'intégration au sein du laboratoire
- Autre

Vous pouvez ici faire tout commentaire sur les raisons de l'arrêt du doctorat. [Champs libre] [Si plus inscrit en doctorat]

Durant votre deuxième année de doctorat, comment qualifiez-vous principalement votre situation ?

- Comme une situation d'études
- Comme une situation d'apprentissage (de formation et d'emploi)
- Comme une situation d'emploi
- Autre

Si vous avez bénéficié d'un ou plusieurs financements dédiés à la réalisation de votre doctorat, vous jugez ce(s) financement(s) :

NB : financement(s) provenant d'une Université, d'un organisme de recherche, de la Région, d'une Entreprise etc.

- Financement(s) très suffisant(s)
- Financement(s) suffisant(s)
- Financement(s) insuffisant(s)
- Financement(s) très insuffisant(s)
- Aucun financement institutionnel perçu

Durant votre deuxième année de doctorat, avez-vous exercé au moins une activité salariée non liée à votre doctorat ?

N.B. : activités d'enseignement, de consulting, de valorisation connexes au doctorat non comprises

- Non, aucune
- Oui, durant (presque) toute l'année
- Oui, durant au moins la moitié de l'année
- Oui, durant moins de la moitié de l'année

Combien d'heures travailliez-vous par semaine... heures/semaine (moyenne si variable)

Est-ce que votre (vos) activité(s) salariée(s) ralenti(ssent) la réalisation de la thèse ?

- Oui, thèse fortement ralentie
- Oui, thèse ralentie
- Non, thèse (presque) pas ralentie

Réalisez-vous votre doctorat en cotutelle ?

- Non
- Oui

Depuis votre inscription en doctorat, combien de mois avez-vous passé en France ?...mois

N.B. : si jamais venu en France : 0 ; si 1 mois ou moins : 1

À quel stade d'avancement se trouve votre thèse ?

N.B. : 1 : aucun avancement - 10 : thèse terminée

Par rapport à votre programme initial d'avancement de votre thèse, vous êtes :

- Très en avance
- En avance
- Globalement dans les temps
- En retard
- Très en retard

L'état d'avancement de votre thèse vous stresse-t-il ?

- Pas du tout
- Un peu
- Beaucoup

Durant votre deuxième année de thèse, vous avez fait :

	Pas du tout	Un peu	Beaucoup	Terminé.e
Bibliographie				
Problématique et méthodologie				
Préparation du recueil de données				
Recueil de données				
Analyse de données				
Rédaction de parties de la thèse				

Quand pensez-vous soutenir votre thèse ?

- Vous avez déjà soutenu votre thèse
- Vous allez soutenir votre thèse avant avril 2024
- Entre avril et décembre 2024
- En 2025
- En 2026 ou après
- Vous ne savez pas encore quand, et vous n'êtes pas certain de la soutenir
- Vous savez que vous n'allez pas soutenir votre thèse

Parmi les formations proposées par le Collège Doctoral, quel parcours privilégiez-vous ?

- Aucun en particulier
- Le parcours Enseignement
- Le parcours Docteurs et entreprises
- Le parcours Entrepreneuriat
- Le parcours Poursuite de carrière

Intégrez-vous ou intégrerez-vous les aspects de la démarche "Science ouverte" à votre thèse ?

- Oui, si c'est possible
- Non, même si c'est possible
- Non, vous n'en tenez pas compte
- Vous ne savez pas de quoi il s'agit

Par rapport à votre programme initial de formations (Laboratoire, École doctorale, Collège doctoral), vous êtes actuellement ?

- Très en avance
- En avance
- Dans les temps
- En retard
- Très en retard

Depuis le début de votre doctorat, combien de "crédits de formation" avez-vous validés ?...

Au cours de la deuxième année de votre doctorat, avez-vous eu une/des activité(s) complémentaire(s) au doctorat ?

	Oui	Non, mais je l'aurais souhaité	Non, je ne souhaitais pas
Activités pédagogiques (cours, TD, TP) dans l'enseignement supérieur			
Conseil / Expertise			
Valorisation de la recherche (brevets, transferts technologique, partenariats)			
Médiation scientifique (communication, vulgarisation)			

Au cours de votre deuxième année de doctorat, avez-vous acquis ou développé les compétences suivantes :

	Non	Oui, un peu	Oui, beaucoup
Communication scientifique			
Expertise scientifique			
Travail en équipe			
Gestion de projet			
Connaissance du fonctionnement de la recherche académique			
Connaissance des entreprises			
Recherche d'emploi			
Autre			

Quelle(s) autre(s) capacité(s) avez-vous développée(s) au cours de votre deuxième année de doctorat ? [Champ libre]

Au cours de votre deuxième année de doctorat, avez-vous eu une mobilité internationale liée au doctorat ?

- Oui
- Non, mobilité demandée mais pas obtenue
- Non, aucune mobilité demandée

Quelle a été la durée de votre mobilité lors de la deuxième année de doctorat ?...jours

N.B.: 1 mois =30 jours

Depuis le début de votre doctorat, comment jugez-vous globalement vos conditions de réalisation de votre thèse ?

N.B.: encadrement scientifique, moyens matériels et financiers, etc.

1 2 3 4 5 6 7 8 9 10

1 : Extrêmement mauvaises à

10 : Extrêmement bonnes

Au cours de la deuxième année de votre doctorat, avez-vous :

	Oui	Non
Publié collectivement au moins un article dans une revue		
Publié individuellement au moins un article dans une revue		
Assisté à au moins un colloque en France		
Assisté à au moins un colloque à l'étranger		
Réalisé au moins une communication collective lors d'un colloque		
Réalisé au moins une communication individuelle lors d'un colloque		

Évaluez ici les aspects de votre relation avec votre Directeur.trice de thèse

NB : si plusieurs co-directeurs, trices : jugez les globalement ; si cotutelle, jugez l'encadrant en France.

	Aucun.e	Un peu	Beaucoup	Non demandé.e / non attendu.e
Encouragements, soutien moral				
Aide méthodologique				
Aide technique				
Conseils pour les formations à suivre				
Conseils pour les publications - revue				
Conseils pour les publications - colloque				
Conseils pour la soutenance				
Conseils pour l'emploi post-doctorat				
Partage de ses réseaux de connaissances				

Depuis le début de votre thèse, pouvez-vous globalement rencontrer votre (vos) directeur(s).trice(s) de thèse quand vous en avez besoin ?

- Oui, le plus souvent c'est facile
- Oui, même si parfois c'est difficile
- Non, c'est le plus souvent difficile

Depuis le début de votre thèse, vos rendez-vous avec votre (vos) directeur(s).trice(s) de thèse sont :

- Toujours utiles
- Le plus souvent utiles
- Parfois utiles
- Rarement (ou pas) utiles

Vous pouvez ici faire tout commentaire sur votre encadrement de thèse. [Champ libre]

Depuis le début de votre doctorat, avez-vous souhaité rencontrer au moins un membre de votre École doctorale ?

N.B.: directeur.trice, coordinateur.trice, directeur.trice des études (DED) si existe.

- Oui et j'ai pu le/la rencontrer
- Oui, mais il/elle n'était pas disponible
- Non, pas besoin

Depuis le début de votre doctorat, avez-vous souhaité rencontrer un/une "réfèrent.e parcours professionnel" de votre École doctorale ?

- Oui, et j'ai pu le/la rencontrer
- Oui, mais il/elle n'était pas disponible
- Non, pas besoin
- Vous ne savez qui est cette personne

Cette (ces) rencontre(s) a (ont) été globalement :

- Très utile(s)
- Utile(s)
- Inutile(s)

Vous pouvez ici faire tout commentaire concernant votre École doctorale.

Concernant votre laboratoire, aujourd'hui vous y sentez-vous intégré ?

1 2 3 4 5

1 : pas du tout intégré à 5 :
complètement intégré

Comment jugez-vous ces différents aspects de votre laboratoire ?

Très mauvais.e Mauvais.e Bon.ne Très bon.ne

Qualité des locaux
Qualité de l'équipement scientifique
(si concerné)
Facilité d'accès aux moyens
nécessaires
Dynamisme de l'équipe de
chercheurs
Relations entre les doctorants
Ouverture internationale
Ouverture au monde socio-
économique
Fonctionnement, organisation
général.e

Vous pouvez ici faire tout commentaire sur votre laboratoire

Plus spécifiquement, êtes-vous satisfait du « module de réinscription administrative » en doctorat de l'ADUM ?

- Tout à fait satisfait
- Satisfait
- Peu satisfait
- Pas satisfait

Plus spécifiquement êtes-vous satisfait du "module formations" de l'ADUM ? [Champ libre]

N.B.: choix des formations, validation, évaluation.

- Tout à fait satisfait
- Satisfait
- Peu satisfait
- Pas satisfait

Plus spécifiquement êtes-vous satisfait du "module Potfolio de compétences" de l'ADUM ?

- Tout à fait satisfait
- Satisfait
- Peu satisfait
- Pas satisfait

Vous pouvez ici faire tout commentaire sur l'ADUM. [Champ libre]

Depuis le début de votre doctorat, avez-vous eu un Comité de Suivi Individuel (CSI) ?

- Non, aucun
- Oui, il a été très utile
- Oui, il a été utile
- Oui, mais il a plutôt inutile
- Oui, mais il a été complètement inutile

La réalisation d'un CSI chaque année vous semble être :

- Une très bonne chose
- Une bonne chose
- Une chose ni bonne ni mauvaise
- Une mauvaise chose
- Une très mauvaise chose
- Vous n'avez pas d'opinion pour l'instant

Vous pouvez ici faire tout commentaire sur le Comité de Suivi Individuel. [Champ libre]

Depuis le début de votre doctorat, avez-vous déjà envisagé de l'arrêter définitivement ?

- Non, jamais
- Oui, mais pas vraiment sérieusement
- Oui, vraiment sérieusement

Pour quelle(s) raison(s) ?

Les (3) derniers mois de préparation de votre soutenance ont-ils été / sont-ils stressants ?

- Non
- Oui, un peu
- Oui, beaucoup
- Oui, énormément

Avez-vous été informé de l'ensemble des formalités nécessaires à la soutenance ?

- Non, mal informé
- Oui, mais pas complètement informé
- Oui, complètement informé

Avez-vous / êtes-vous aidé à la préparation de votre soutenance ?

- Non
- Oui, par mon directeur / ma directrice de thèse
- Oui, par au moins un.e co-encadrant.e
- Oui, par au moins une personne de mon École doctorale
- Oui, par au moins une personne de mon laboratoire
- Oui, par au moins un.e autre doctorant.e

Avez-vous fait au moins une simulation de soutenance ?

- Non
- Oui, c'est (très) utile
- Oui, c'est inutile

Au cours de votre doctorat avez-vous assisté à au moins une soutenance ?

- Oui
- Non, c'est regrettable
- Non, sans regret

Dans quelle langue avez-vous / allez-vous soutenir votre thèse ?

- En français
- En anglais

Avez-vous / Allez-vous obtenir votre thèse avec le "Label Européen" ?

- Oui
- Non
- Vous ne savez pas de quoi il s'agit

Avez-vous / Allez-vous prêté le 'Serment doctoral d'intégrité scientifique' ?

- Non
- Oui, c'est une formalité
- Oui, cela a du sens pour vous
- Vous ne savez pas de quoi il s'agit

Comment avez-vous principalement vécu votre soutenance ?

- Comme la fin d'une période de votre vie
- Comme un accomplissement personnel
- Comme une délivrance
- Autre sentiment

Avez-vous été / êtes-vous candidat à la "qualification aux fonctions de maître de conférences" (du CNU) ?

- Non
- Oui, et vous avez été qualifié
- Oui, vous attendez le résultat de la procédure
- Oui, mais vous n'avez pas été qualifié
- Vous ne savez pas encore si vous tenterez la "qualification CNU"
- Vous n'avez pas le droit de vous présenter à la "qualification CNU"

Vous pouvez faire ici tous les commentaires sur la préparation de votre soutenance

Quelle est votre situation familiale ?

- Vous êtes seul
- Vous êtes en couple

Avez-vous un ou des enfants à charge ?

- Oui
- Non
- Grossesse en cours (vous ou votre conjointe)

La réalisation de votre doctorat a-t-elle un impact sur votre vie familiale ?

- Oui, un impact positif
- Aucun impact
- Oui, un impact négatif

La réalisation de votre doctorat a-t-elle un impact sur votre vie sociale ?

- Oui, un impact positif
- Aucun impact
- Oui, un impact négatif

La réalisation de votre doctorat a-t-elle un impact sur votre santé (stress, sommeil, etc.) ?

- Oui, un impact positif
- Aucun impact
- Oui, un impact négatif

Vous pouvez ici faire tout commentaire sur l'impact de votre doctorat sur votre vie personnelle.

Êtes-vous membre d'au moins une association de doctorant ?

- Non
- Oui, membre actif.ve
- Oui, membre mais pas actif.ve

Aujourd'hui, quel (type de) métier souhaitez-vous exercer après l'obtention du doctorat ?

- Aucun projet actuellement
- Enseignant-chercheur (et assimilé de l'enseignement sup. privé ou étranger)
- Chercheur - secteur publique
- Chercheur - secteur privé ou associatif
- Ingénieur R&D

- Profession libérale
- (Auto) entrepreneur

Si vous ne souhaitez pas devenir enseignant-chercheur, est-ce à cause du faible nombre de postes mis au concours ?

- Non, j'ai un autre projet
- Oui, en partie
- Oui, tout à fait

14.3 Taux de réponse à l'enquête

Le taux de réponse à l'enquête est de 72%, les doctorants des Écoles Doctorales ENGSYS et SJPG ont moins répondu à l'enquête : respectivement 63% et 67%.

Tab. Annexe 2. Taux de réponse à l'enquête de décembre 2023 selon l'École Doctorale de rattachement - entrants en doctorat en 2021-2022 à l'ULille, à l'ECL ou à l'IMT -

École Doctorale	Réponse enquête de décembre 2022		Total
	Répondants	Non répondants	
SMRE	69 73%	26 27%	95 100%
ENGSYS	39 63%	23 37%	62 100%
MADIS	43 80%	11 20%	54 100%
BSL	59 75%	20 25%	79 100%
SHS	54 71%	22 29%	76 100%
SJPG	24 67%	12 33%	36 100%
SESAM	24 77%	7 23%	32 100%
Ensemble	312 72 %	121 28%	433 100%

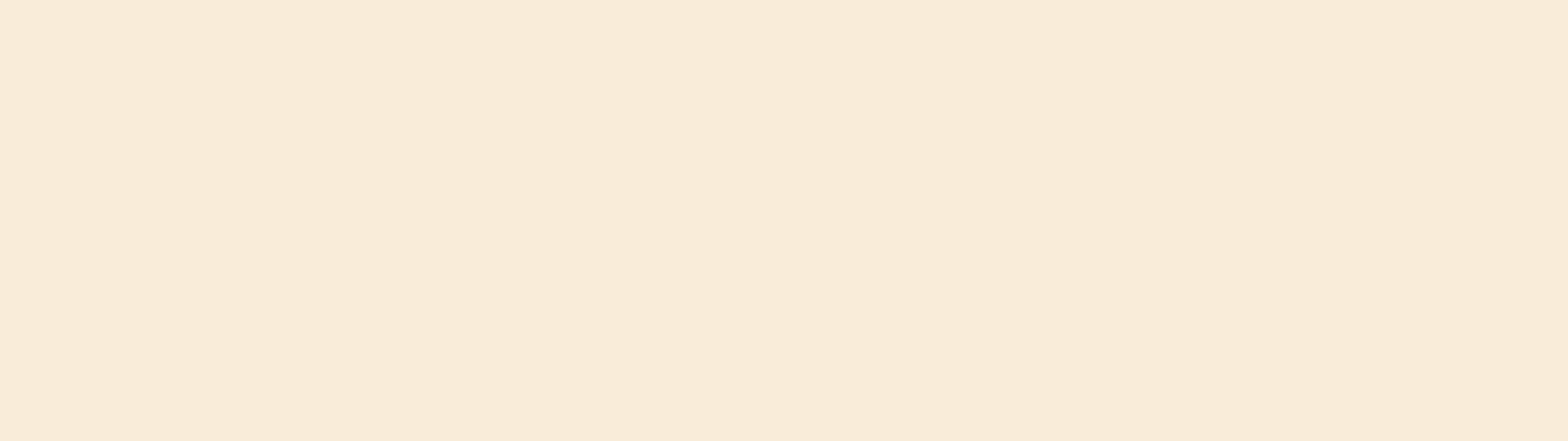
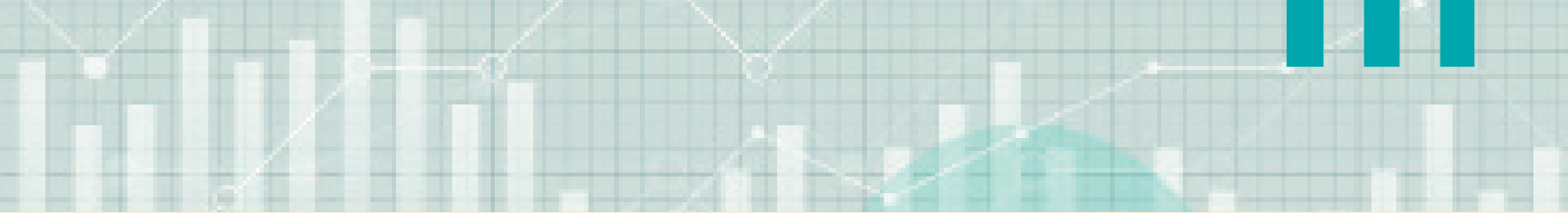
Source : ODIF – ULille – Enquête 2023

Les entrants en doctorat en 2021-2022 qui bénéficiaient d'au moins un financement dédié à la préparation du doctorat ont été 74% à participer à l'enquête de décembre 2023 ; leurs homologues sans financement dédié n'ont été « que » 64% à répondre au questionnaire.

Tab. Annexe 3. Taux de réponse à l'enquête de décembre 2023 selon le fait de bénéficier ou non d'un financement - entrants en doctorat en 2021-2022 à l'ULille, à l'ECL ou à l'IMT -

Financement	Réponse enquête de Décembre 2022		Total
	Répondants	Non répondants	
Rémunération dédiée au doctorat	259 74%	91 26%	350 100,0%
Sans rémunération dédiée au doctorat	53 64%	30 36%	83 100,0%
Ensemble	312 72%	121 28%	433 100,0%

Source : ODIF – ULille – Enquête 2023



Direction Générale Déléguée Formation
Observatoire de la Direction des Formations
Campus Cité Scientifique - Bâtiment SUP 59650 Villeneuve d'Ascq



Conception graphique : Université de Lille
Impression : Imprimerie Université de Lille



<https://odif.univ-lille.fr>

